



## CRYNODEB O GYFRIFOLDEBAU A CHYLCH GORCHWYL PWYLLGORAU'R CORFF LLYWODRAETHOL

Rhaid i'r corff llywodraethu dderbyn argymelliadau a phenderfyniadau a wneir gan yr is bwyllgorau ar ffurf adroddiad/cofnodion ffurfiol. Rhaid i gyrrff llywodraethu gael y pwyllgorau statudol canlynol:

### 1 PWYLLGOR DISGYBLU A DISWYDDO STAFF

**Materion cysylltiedig â disgyblaeth, diswyddo ayb.**

**Mae'r Pwyllgor hwn yn gweithredu gydag awdurdod sydd wedi ei ddirprwyo.** Mewn achosion o Ataliad (neu godi Ataliad) neu Gamymddwyn Llai Difrifol dylai'r Corff Llywodraethu roddi pwerau dirprwyo i unigolyn - y Pennaeth neu'r Cadeirydd neu Is-gadeirydd neu aelod wedi ei enwebu, dylai hyn fod wedi ei gofnodi. Byddai'n arfer dda i hyn ddiwydd wrth ddewis aelodau'r Pwyllgor Disgyblu a Diswyddo Staff.

(Mae'n ofyn statudol bod yn rhaid i'r pwyllgor hwn gynnwys **un** aelod sydd ddim yn llywodraethwr gyda hawl i bleidleisio lle bo mater yn ymwneud ag **amddiffyn plant** yn cael ei ystyried.)

Yn yr achosion prin hynny ble nad yw aelodau'r staff yn cwrdd â safonau a disgwyliadau o ran ymddygiad proffesiynol mae'n rhesymol disgwyl iddynt eu cyrraedd, gall gweithdrefnau disgyblu gael eu rhoi ar waith. Mewn achosion difrifol, bydd y pwyllgor yn gwrando'r rhain a all benderfynu (os caiff yr achos ei brofi), rhoi rhybudd ysgrifenedig, diraddio neu orchymyn diswyddo.

Nid yw'r Pennaeth yn aelod o'r pwyllgor hwn\*. Mae angen cael o leiaf tri i gael cworwm.

Cynghorir Aelodau'r Pwyllgor hwn i gymryd sylw o Weithdrefnau Disgyblu a Diswyddo Staff Ysgol, Cylchlythyr y Cynulliad Ionawr 2013.

### 2 PWYLLGOR APÊL DISGYBLU A DISWYDDO STAFF

Mae'r pwyllgor hwn hefyd yn gweithredu gydag awdurdod dirprwyedig.

Ei unig gylch gorchwyl yw gwrando apeliadau ynghylch penderfyniadau a wnaed gan y Pwyllgor cyntaf. Gall y panel wrando apeliadau yn erbyn penderfyniadau gan y Pwyllgor cyntaf mewn perthynas â materion staffio e.e. os gwnaed penderfyniad i ddisgyblu neu ddiswyddo athro neu os yw'r athro yn dymuno apelio yn erbyn penderfyniad y pwyllgor mewn perthynas â'i gyflog ef neu hi.

Noder na all unrhyw lywodraethwr fod yn aelodau o'r ddau bwyllgor gan fod rheoliadau yn egluro na ddylai aelodau'r pwyllgor apêl fod wedi cymryd rhan ar unrhyw gam yn y broses mae'r athro/athrawes yn apelio yn ei herbyn.

Nid yw'r Pennaeth yn aelod o'r pwyllgor hwn\*. Mae angen cael o leiaf tri i gael cworwm.

Cynghorir Aelodau'r Pwyllgor hwn i gymryd sylw o Weithdrefnau Disgyblu a Diswyddo Staff Ysgol, Cylchlythyr y Cynulliad Ionawr 2013.

### **3 PWYLLGOR DISGYBLU A GWAHARDD DISGYBLION**

Mae'r pwyllgor hwn hefyd yn gweithredu gydag awdurdod dirprwyedig. Prif gyfrifoldebau'r Pwyllgor yw delio â'r holl faterion sy'n ymwneud â'r canlynol:

Y pwyllgor yw'r pwyllgor disgyblu ffurfiol mae'n ofynnol iddo, yn unol â rheoliadau, ddelio â materion sy'n ymwneud â gwahardd disgybl. Rhaid enwebu o leiaf tri aelod ar gyfer y pwyllgor. Dylai ysgolion cynradd ac uwchradd gael naill ai tri neu pum aelod. Nid yw'r Pennaeth yn aelod o'r pwyllgor hwn\*. Mae angen cael o leiaf tri i gael cworwm. Gall athrawon lywodraethwyr fod yn un o'r pump a enwebwyd yn aelodau o'r pwyllgor hwn.

Mae'n ofynnol o dan y gyfraith bod y pwyllgor hwn yn cwrdd i ystyried gwaharddiadau hir dymor dros dro (mwy na 5 diwrnod ysgol mewn un tymor) a chadarnhau gwaharddiadau parhaol. Gall rhieni apelio ar ran y plentyn ac mae'n ofynnol bod y pwyllgor yn penderfynu'n ffurfiol prun ai i gadarnhau penderfyniad y Pennaeth ai peidio.

Nid oes peirianwaith apêl ffurfiol i'r Llywodraethwyr ynghylch penderfyniadau sy'n gysylltiedig â gwahardd disgybl, felly, nid oes gan y pwyllgor apêl unrhyw ran mewn materion yn ymwneud â disgyblu disgybl. Mae gan rieni'r hawl, os dymunant wneud hynny i apelio at banel apêl annibynnol Adran Addysg Gwynedd.

- 4 **PWYLLGOR DERBYN** (dim ond pan fo'r corff llywodraethu yn awdurdod derbyn ar gyfer yr ysgol honno) sef : Ysgolion Gwirfoddol a Gynorthwyr yng Ngwynedd, h.y., Ysgolion Beuno Sant, Ein Harglwyddes, Santes Helen, yn unig.

**\*SYLWER:** Dylai fod gweithdrefnau ar ffurf Panel/Pwyllgor ar gyfer delio gyda'r meysydd statudol isod:

**Penodi Pennaeth a Dirprwy, Gallu ac Apeliadau Gallu, Adolygu Cyflogau ac Apeliadau, Panel Arfarnwyr Rheoli Perfformiad Pennaeth ac Apeliadau, Arfarnwr(wyr) Athro/Athrawes ac Apeliadau.** Gall yr Is-bwyllgor Personél a Staffio fod yn gyfrifol am y meysydd yma. Gweler y dudalen olaf am fodel pwyllgorau ysgol.

## **DYLAI CORFF LLYWODRAETHU SEFYDLU IS BWYLLGORAU AR GYFER YR ISOD**

### **\*IS-BWYLLGOR PERSONÉL A STAFFIO:**

Mae'r pwyllgor hwn hefyd yn gweithredu gydag awdurdod dirprwyedig.

Delio â cheisiadau am ymddeoliad cynnar a gwneud penderfyniadau ar gyngor y Pennaeth ynghylch staffio yn yr ysgol. Y Pennaeth, o dan ei amodau statudol gwasanaeth, sy'n delio â threfniadaeth fewnol yr ysgol yn cynnwys lleoli staff a dyrannu dyletswyddau.

Mae'r Pwyllgor hwn yn delio â phenodi staff. Cyfrifoldeb y pwyllgor fydd sefydlu panel tynnu rhestr fer a phenodi (bydd ei aelodaeth yn union yr un fath) ar gyfer unrhyw benodiad staff. Fel arfer, mae paneli penodi yn cynnwys o leiaf tri llywodraethwr (er yn gyfreithiol, nid oes angen cworwm ffurfiol ar gyfer gwneud penodiadau), y Pennaeth a neu'r Dirprwy Pennaeth ac, mewn ysgolion uwchradd, rheolwr llinell a fydd yn gyfrifol am y penodedig. Dylai aelodau o'r pwyllgor na allant fynychu'r ddau gyfarfod wneud trefniadau trwy gysylltu â'r cadeirydd er mwyn trefnu i gyd-lywodraethwyr gymryd eu lle. Ceir rheoliadau ynghylch penodiadau (e.e. ynghylch datgan diddordeb ariannol uniongyrchol ac anuniongyrchol ac ynghylch staff heb allu cymryd rhan mewn penodi eu hollynwyr) y bydd y Pennaeth yn cyfarwyddo'r panel yn eu cylch ar ddechrau pob proses benodi. Bydd y Pennaeth, mewn ymgynghoriad â'r rheolwr llinell mewn perthynas â swydd mewn ysgolion uwchradd, yn paratoi swydd ddisgrifiad a manyleb ymgeiswyr ac yn gwneud trefniadau ar gyfer hysbysebu'r swydd. Bydd y panel penodi yn penderfynu pa ymgeiswyr fydd yn cael eu rhoi ar y rhestr fer yn unol â pholisi penodiadau'r ysgol a bydd yn cynnal y cyfweiliad ac yn penderfynu pa ymgeisydd i'w benodi.

### **IS BWYLLGOR ADOLYGU TÂL/PWYLLGOR APÊL ADOLYGU TÂL**

Gall yr is-bwyllgor hwn fod yn rhan o'r Is-bwyllgor Personél a Staffio. Mae'r pwyllgor hwn hefyd yn gweithredu gydag awdurdod dirprwyedig.

Mae cylch gorchwyl y pwyllgor yn cwmpasu cyflogau staff. Mae'n ofynnol iddo bennu targedau ar gyfer y Pennaeth a phennu'r ystod cyflog aelodau'r uwch dîm rheoli os digwydd i'r ysgol gael ei gosod mewn grŵp gwahanol yn seiliedig ar gyfanswm ei huned. Bydd y pwyllgor hefyd yn gwrandao ar apeliadau gan aelodau'r staff sydd o'r farn y dylai eu cyflog gael ei ail-raddio.

**IS BWYLLGOR CWYNIION:**

Mae'r pwyllgor hwn hefyd yn gweithredu gydag awdurdod dirprwyedig. Nid yw'r pwyllgor hwn yn statudol OND mae gofyn statudol i gyrff llywodraethol ystyried cwynion, felly byddai'n ddoeth cael y Pwyllgor hwn yn ei le.

Y Pwyllgor hwn fyddai'n ystyried cwynion ffurfiol. Fel arfer yn dilyn anfodlonrwydd gyda phenderfyniad y pennaeth, neu gŵyn uniongyrchol yn erbyn y pennaeth.

**IS-BWYLLGOR CYLLID:**

Mae'r pwyllgor hwn hefyd yn gweithredu gydag awdurdod dirprwyedig.

Cyfrifoldeb y Pwyllgor Cyllid yw gweithredu polisi cyllid yr ysgol, am bennu cyllideb yr ysgol ac am gynnal cyfarfodydd monitro rheolaidd. Caiff llawer agwedd o reoli cyllideb yr ysgol o ddydd i ddydd eu dirprwyo i'r Pennaeth o fewn telerau polisi'r ysgol.

Tra bod gan y pwyllgor hwn awdurdod dirprwyedig, mae rheoliadau yn ei gwneud yn ofynnol bod yn rhaid i'r corff llywodraethol llawn fabwysiadu cyllideb yr ysgol yn ffurfiol ar ddechrau pob blwyddyn ariannol.

**IS-BWYLLGOR IECHYD, DIOGELWCH AC ADEILADAU:**

Nid oes gan y pwyllgor hwn awdurdod dirprwyedig h.y. mae'n ofynnol i'r corff llywodraethu llawn gadarnhau ei benderfyniadau'n ffurfiol.

Rhaid i iechyd a diogelwch synhwyrol gael rhan allweddol yn rheolaeth yr ysgol.

Bydd angen penodi llywodraethwr arweiniol mewn iechyd a diogelwch o fewn yr Is-bwyllgor Iechyd, Diogelwch ac Adeiladau, a bydd angen i'r sawl a benodir feddu ar ddealltwriaeth a gwybodaeth ddigonol yn y maes. Byddai'n arfer da iddo/iddi fod wedi derbyn hyfforddiant priodol Iechyd a Diogelwch i Lywodraethwyr.

Mae'n hanfodol bod y Corff Llywodraethol yn sicrhau cydymffurfriad gyda gweithdrefnau, arweiniad a chanllawiau Iechyd a Diogelwch corfforaethol, gan ymateb yn briodol i unrhyw ofynion/arweiniad pellach gan y Cyngor. Mae gan bob ysgol gofrestr risg gynhwysfawr, gyda mesurau rheoli wedi'u sefydlu a'u gweithredu i leihau'r risgiau arwyddocaol i iechyd, diogelwch a lles cyn ised ag y bo'n ymarferol bosib.

Mae'r Corff Llywodraethol yn gyfrifol drwy dîm rheoli'r ysgol, bod yr ysgol yn cadw at drefniadau Cyngor Gwynedd o ran cofnodi, ymchwilio ac adrodd ar unrhyw ddamwain, damwain a fu bron â digwydd, digwyddiad peryglus/ treisgar, afiechyd hysbysadwy neu ddigwyddiad arwyddocaol. Mae gan yr ysgol hefyd drefn i'w dilyn wrth gynllunio ac arwain teithiau ac ymweliadau addysgol, ac mae'n ofynnol bod y trefniadau penodol yn cael eu dilyn. Mae gan yr Is-bwyllgor hwn rôl monitro iechyd a diogelwch, a chynnal adolygiad o drefniadau a pholisïau iechyd a diogelwch yr ysgol yn flynyddol. Dylai'r Corff Llywodraethol sicrhau bod iechyd a diogelwch yn rhan integredig o reolaeth yr ysgol.

Cylch gorchwyl yr Is-bwyllgor yw delio â materion sy'n gysylltiedig ag adeiladu ar y safle gan gynnwys prosiectau adeiladu, a monitro unrhyw brosiectau mae Adran Addysg Gwynedd yn ymgymryd â hwy. Mae cyfrifoldeb arbennig mewn archwilio'r adeiladau'n flynyddol, gan nodi unrhyw atgyweiriadau, gwelliannau neu faterion diogelwch sydd angen delio â hwy. Dylid sicrhau gwarchodaeth gyfrifol o adeiladau'r ysgol ac ymateb yn briodol mewn argyfwng a sicrhau bod unrhyw waith adeiladu a drefnir gan yr ysgol yn cydymffurfio â gweithdrefnau llym y Cyngor trwy gyfathrebu gyda'r Adran Eiddo.

## **NODIADAU YCHWANEGOL**

- **Pennaeth**

Yn unol â rheoliadau, mae gan y Pennaeth yr hawl i fynychu **unrhyw** gyfarfod o unrhyw is-bwyllgor, yn enwedig er mwyn cynghori'r panel. Fel nodwyd uchod, nid yw'r Pennaeth yn sefyll i gael ei ethol ar y Pwyllgor Cyntaf (nac yn wir ar y Pwyllgor Apeliadau) oherwydd gall fod angen cynnal gwrandawriad gwrthwynebol, gall y Pennaeth fod yn un o'r pleidiau sy'n cyflwyno achos bydd angen i'r pwyllgor benderfynu arno\*. Fodd bynnag, mae'r Pennaeth fel arfer yn aelod o'r panel penodi ond yn achlysurol gall ddirprwyo ei swyddogaeth i'r Dirprwy Bennaeth neu aelodau o'r uwch dîm rheoli.

Ymhob ysgol, gall y Pennaeth ddewis fod yn aelod o'r Corff Llywodraethol ai peidio. Nid yw'r penderfyniad hwn yn effeithio ar ei hawl i fynychu cyfarfodydd o'r Corff Llywodraethol a'i is-bwyllgorau.

- **Tîm Rheoli**

Caiff hefyd ei ystyried yn arfer da, bod yn yr ysgolion cynradd ac uwchradd mwy, y caiff aelodau eraill o'r uwch dîm rheoli wahoddiad sefydlog i fynychu cyfarfodydd y Corff Llywodraethol er yn naturiol efallai na fyddant yn pleidleisio (os nad wrth gwrs, y cânt eu hethol yn athro/lywodraethwr).

- **Disgybl Llywodraethwyr**

Mae rheoliadau yn ei gwneud yn ofynnol mewn Ysgolion uwchradd, bod dau Lywodraethwr cyswllt sy'n ddisgyblion yn mynychu cyfarfodydd o'r Corff Llywodraethol. Cânt eu henwebu gan y Cyngor Ysgol. Efallai y gofynnir iddynt adael y cyfarfod pan drafodir rhai materion cyfrinachol, megis materion staffio sy'n effeithio ar unigolyn a enwir. Nid oes ganddynt hawl i bleidlais.

- **Staff Ategol**

Mae'n bwysig bod gan staff fynediad llawn at y Corff Llywodraethol a'u bod yn ymwybodol o sut mae'n gweithio a'i benderfyniadau. I'r perwyl hwnnw, caiff staff ategol ac athrawon lywodraethwyr eu hannog i adrodd yn ôl i gydweithwyr a dylai cofnodion nad ydynt wedi eu cadarnhau fod ar gael i'w harchwilio os gofynnir amdanynt.

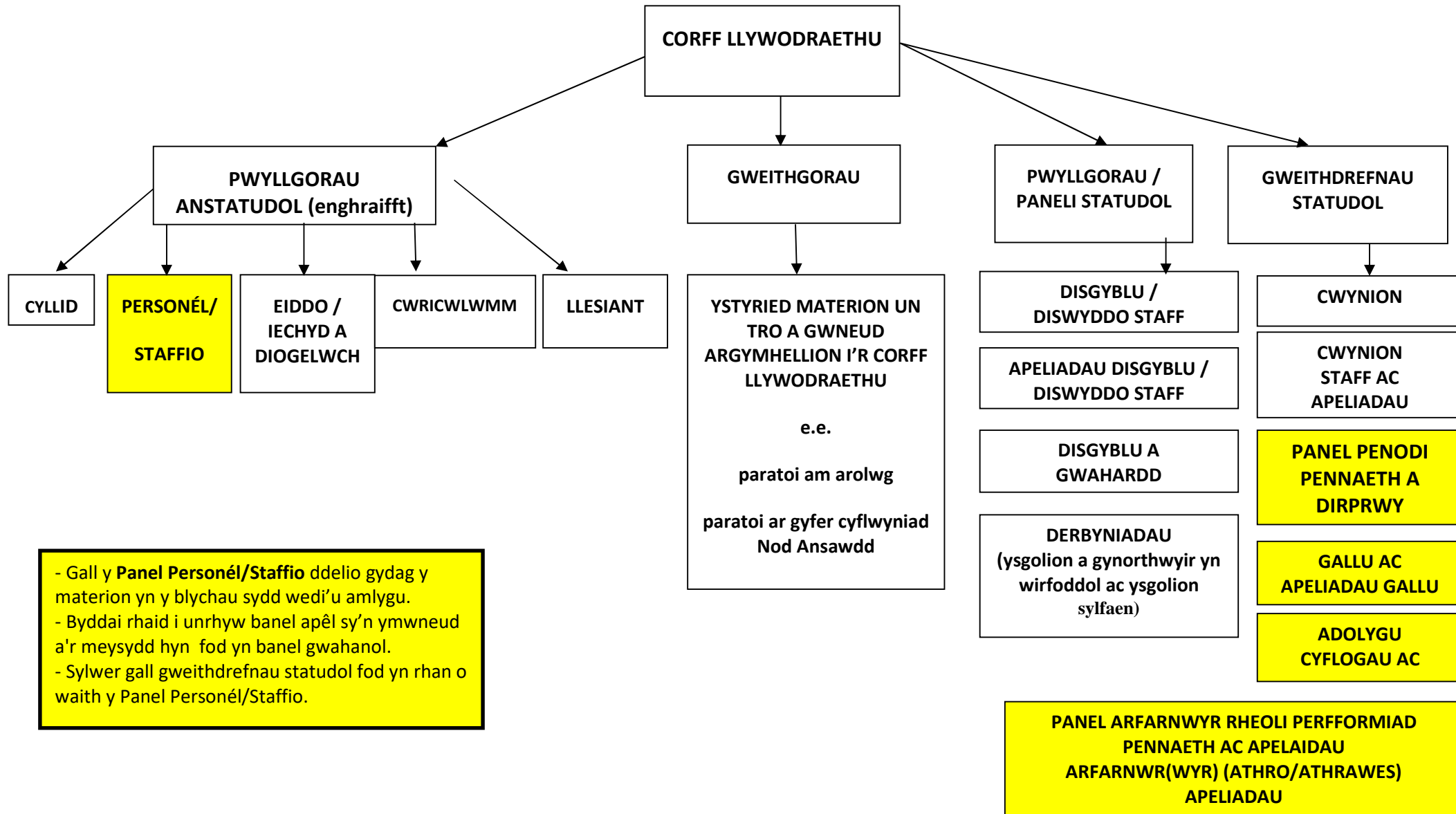
- **Cofnodion**

Mae cofnodion y Corff Llywodraethol a chofnodion pwyllgor yn ddogfennau cyhoeddus a gall unrhyw unigolyn sy'n gysylltiedig â'r ysgol ofyn am gael eu gweld ar unrhyw adeg. Ni fydd unrhyw eitem yn cael ei ystyried yn gyfrinachol oni cheir penderfyniad ffurfiol gan y Llywodraethwyr neu un o'i bwyllgorau y caiff ei drin felly ac na fydd felly yn cael ei gynnwys mewn unrhyw gofnod o'r cofnodion a roddir ar gael i'r cyhoedd. Fel arfer, bydd adroddiadau pwyllgor sy'n delio ag unigolion a enwir, yn cael eu hystyried yn adroddiadau cyfrinachol.

**GELLIR GWELD CHYLCH GORCHWYL MANYLACH AR GYFER AMRYWIOL BWYLLGORAU A PHANELI DRWY DDILYN Y LINC ISOD:**

<http://www.governorswales.org.uk/cyhoeddiadau/2013/04/23/strwythur-pwyllgor-corff-llywodraethu-model/>

## Strwythur Pwyllgorau Corff Llywodraethu - Model



- Gall y Panel Personél/Staffio ddelio gydag y materion yn y blychau sydd wedi'u amlgu.  
 - Byddai rhaid i unrhyw banel apêl sy'n ymwneud a'r meysydd hyn fod yn banel gwahanol.  
 - Sylwer gall gweithdrefnau statudol fod yn rhan o waith y Panel Personél/Staffio.