

## Dadansoddiad o Ymgynghoriad Premiwm Treth Cyngor ar Ail Gartrefi ac Anheddau Gwag Hirdymor

Lansiwyd ymgynghoriad cyhoeddus ar 22ain Rhagfyr 2020 ac roedd yn agored tan hanner nos ar 1af Chwefror 2021. Rhoddwyd yr holiadur ar wefan y Cyngor gyda llythyrau wedi cael eu gyrru i holl berchnogion ail gartrefi, a negeseuon atgoffa yn cael eu rhoi ar dudalennau cyfryngau cymdeithasol y Cyngor. Cyhoeddwyd dau ddatganiad i'r wasg – un ar 23 Rhagfyr 2020 ac un ar 19 Ionawr 2021 - i godi ymwybyddiaeth o'r ymarferiad yn y wasg a'r cyfryngau ynghyd a chyfres o negeseuon ar gyfrifon gwefannau cymdeithasol y Cyngor

Derbyniwyd 6,227 o ymatebion i'r holiadur. Roedd 6,171 o ymatebion i'r holiadur ar-lein a 56 o ymatebion papur. Mae hyn yr nifer fwyaf o ymatebion mae'r Cyngor wedi ei weld i unrhyw ymgynghoriad yn y blynyddoedd diwethaf.

Gweler isod ddadansoddiad o gwestiynau meintiol yr holiadur gyda enghreifftiau o'r math o atebion a gafwyd ar gyfer y cwestiynau ansoddol.

### Ydych chi'n gyfrifol am dalu Treth Cyngor i Cyngor Gwynedd am unrhyw eiddo?

Gweler o'r tabl isod fod 91.2% (N=5,679) o'r ymatebwyr yn gyfrifol am dalu Treth Cyngor i Cyngor Gwynedd am unrhyw eiddo, tra fod 8.5% (N=523) ohonynt ddim.

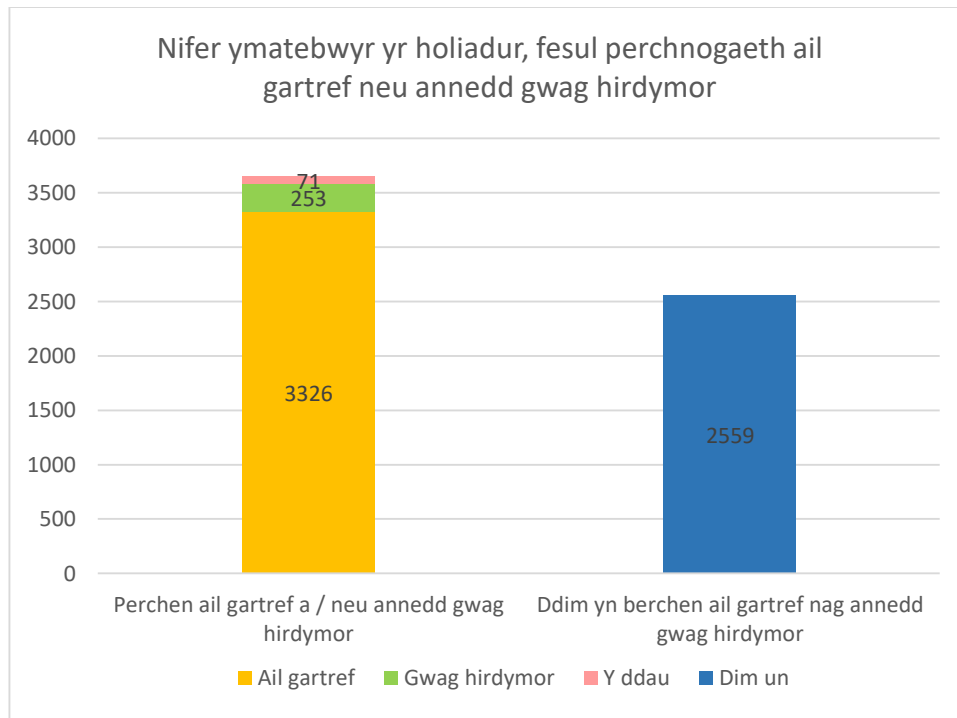
	Nifer	Canran
Ydw	5,679	91.2%
Nac ydw	523	8.4%
Dim ateb	25	0.4%
Cyfanswm	6,227	100.0%

### A ydych chi'n berchen ar annedd gwag hirdymor neu ail gartref yng Ngwynedd?

Roedd dros hanner yr ymatebwyr (58.6%, N=3,650) yn berchen ar un ai ail gartref neu annedd gwag hirdymor yng Ngwynedd (neu'r ddau).

O fewn y ffigwr yma roedd 53.4% (N=3,326) yn berchen ar ail gartref, 4.1% (N=253) yn berchen ar annedd gwag hirdymor, ac 1.1% (N=71) yn berchen ar y ddau (h.y. annedd gwag hirdymor ac ail gartref yng Ngwynedd).

Doedd 41.1% (N=2,559) o'r ymatebwyr ddim yn berchen ar ail gartref nac annedd gwag hirdymor yng Ngwynedd.



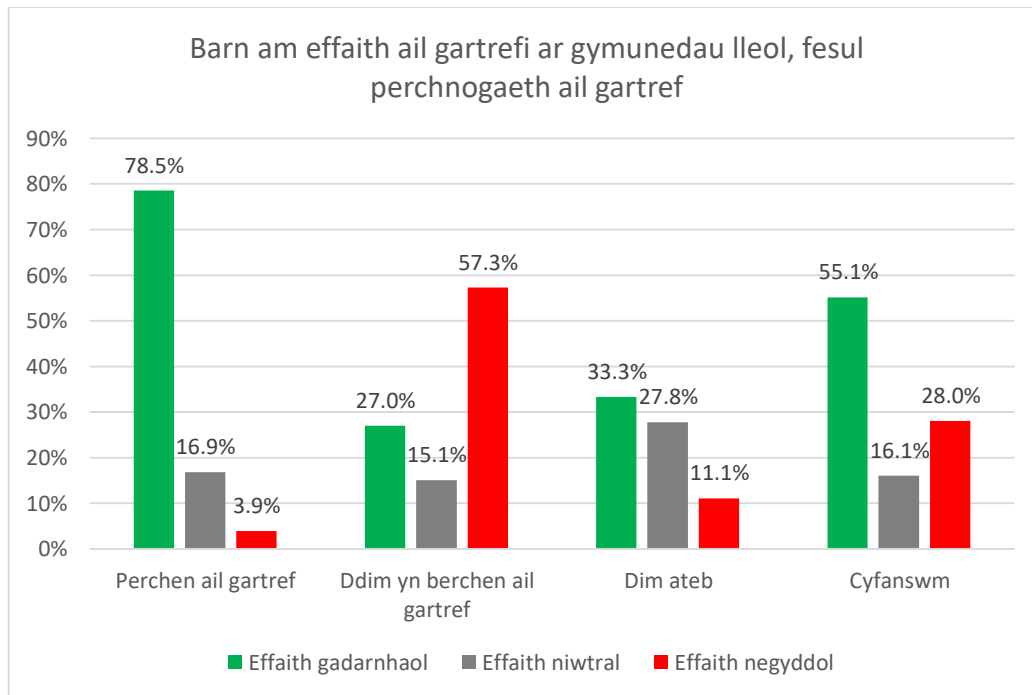
O'r 5,679 o'r ymatebwyr a oedd yn talu treth gyngor, roedd ychydig dros hanner ohonynt (57.7%, N=3,278) yn berchen ar ail gartref, ychydig dros draean ddim yn berchen ar ail gartref nac annedd gwag hirdymor (36.4%, N=2,069), ac 4.4% (N=249) yn berchen ar annedd gwag hirdymor.

Ydych chi'n gyfrifol am dalu Treth Cyngor i Cyngor Gwynedd am unrhyw eiddo?								
A ydych chi'n berchen ar annedd gwag hirdymor neu ail gartref yng Ngwynedd?	Ydw		Nac Ydw		Dim ateb		Cyfanswm	
	Nifer	Canran	Nifer	Canran	Nifer	Canran	Nifer	Canran
Nac ydw	2,069	36.4%	484	92.5%	6	24.0%	2,559	41.1%
Ydw – ail gartref	3,278	57.7%	36	6.9%	12	48.0%	3,326	53.4%
Ydw – annedd gwag hirdymor	249	4.4%	3	0.6%	1	4.0%	253	4.1%
Ydw – annedd gwag hirdymor ac ail gartref	71	1.3%		0.0%		0.0%	71	1.1%
Dim ateb	12	0.2%		0.0%	6	24.0%	18	0.3%
Cyfanswm	5,679	100%	523	100%	25	100%	6,227	100%

## Yn eich barn chi, pa effaith mae ail gartrefi yn ei gael ar gymunedau lleol ar hyn o bryd?

Mewn cyfanswm roedd ychydig dros hanner yr ymatebwyr (55.1%, N=3,433) yn meddwl fod ail gartrefi yn cael effaith gadarnhaol ar gymunedau lleol ar hyn o bryd, tra fod 28.0% (N=1,746) o'r farn eu bod yn cael effaith negyddol, gyda 16.1% (N=1,002) yn meddwl eu bod yn cael effaith niwtral.

Fodd bynnag drwy edrych ar wahaniaethau rhwng ymatebwyr sy'n berchen ar ail gartrefi a rhai sydd ddim, gwelir gwahaniaeth sylweddol yn y farn fel ddangosir yn y siart isod.



*Siart ddim yn dangos y nifer fychan o ymatebwyr oedd heb ateb y cwestiwn*

*“Perchen ail gartref” yn cynnwys holl ymatebwyr oedd yn berchen ail gartref, p’run ai oeddent hefyd yn berchen annedd gwag hirdymor ai peidio*

*“Ddim yn berchen ail gartref” yn cynnwys ymatebwyr oedd yn berchen annedd gwag hirdymor (ond ddim ail gartref), yn ogystal ag ymatebwyr oedd ddim yn berchen ar yr un o’r ddau*

Mae’r tabl isod yn manylu ar yr ymatebion fesul categori, ac yn dangos bod 78.9% (N=2,624) o’r ymatebwyr sydd yn berchen ar ail gartref yn meddwl fod ail gartrefi yn cael effaith cadarnhaol ar gymunedau lleol ar hyn o bryd, tra dim ond ychydig dros chwarter (26.7%, N=684) o’r ymatebwyr sydd ddim yn berchen ar ail gartref nac annedd gwag hirdymor sydd o’r farn yma. Mae 59.9% (N=1,533) o’r ymatebwyr sydd ddim yn berchen ar ail gartref nac annedd gwag hirdymor yn meddwl bod ail gartrefi yn cael effaith negyddol ar gymunedau lleol ar hyn o bryd, tra mai dim ond 3.8% (N=125) o’r ymatebwyr sy’n berchen ar ail gartref sydd o’r farn yma.

Gwelir fod ymatebion yr rhai sy’n berchen ar annedd gwag hirdymor yn eithaf cyfartal, gyda ychydig mwy ohonynt (37.5%, N=95) yn teimlo fod ail gartrefi yn cael effaith niwtral ar gymunedau lleol ar hyn o bryd.

	Effaith gadarnhaol		Effaith niwtral		Effaith negyddol		Dim ateb		Cyfanswm	
	Nifer	Canran	Nifer	Canran	Nifer	Canran	Nifer	Canran	Nifer	Canran
Ddim yn berchen ail gartref nag annedd gwag hirdymor	684	26.7%	329	12.9%	1,533	59.9%	13	0.5%	2,559	100.0%
Perchen ail gartref	2,624	78.9%	554	16.7%	125	3.8%	23	0.7%	3,326	100.0%
Perchen annedd gwag hirdymor	75	29.6%	95	37.5%	78	30.8%	5	2.0%	253	100.0%
Perchen annedd gwag hirdymor ac ail gartref	44	62.0%	19	26.8%	8	11.3%	0	0.0%	71	100.0%
Dim ateb	6	33.3%	5	27.8%	2	11.1%	5	27.8%	18	100.0%
Cyfanswm	3,433	55.1%	1,002	16.1%	1,746	28.0%	46	0.7%	6,227	100.0%

Dyma enghreifftiau o'r sylwadau ychwanegol oedd yn cael eu nodi:

Cadarnhaol:

*“Mae'n dod ag ymwelwyr i'r gymuned, yn dod ag incwm bychan i preswylwr lleol a ddim yn effeithio prisiau tai lleol. Mae llai na 5% o'r tai yn fy mhentref yn ail gartrefi.”*

*“Mae perchnogion ail gartrefi yn cyfrannu i'r economi – maent yn rhoi mwy mewn yn economaidd nag y maent yn ei gael allan. Mae angen i ni annog busnes a twristiaeth, dim digalonna yn enwedig ar ôl y flwyddyn yma.”*

*“Cadarnhaol yn enwedig gan bod llawer o berchnogion ail gartrefi wir yn cyfrannu i'w cymunedau yn lleol. Rydym yn defnyddio pobl trin gwallt, pobl trin cŵn, atyniadau a canolfannau gweithgareddau lleol. A mwy. Rydym yn gwneud hyn drwy'r flwyddyn yn wahanol i dwristiaid/ ymwelwyr. Rydym wedi ymrwymo i'n cartrefi, yr ardal leol a'r gymuned. Mae llawer o ail gartrefi hefyd yn cael ei gosod fel llety gwyliau sydd yn golygu bod yr ymwelwyr yma'n gwario arian yn lleol fan helpu busnesau a cymunedau yn lleol.”*

*“Wedi derbyn ty nain a’i gadw fel bod ein plant yn gallu aros yn yr ardal yn y dyfodol.”*

*“Sawl un wedi cael ei adnewyddu yn y dref. Un neu ddau yn adfail. Hefyd, does dim digon o lefydd i aros yn y dref. Dim hotels mawr. Er hynny, mae digon o dai haf nawr a dylai roi terfyn arnynt.”*

Niwtral:

*“Mae’n gymysg. Dwi’n deall y cyflwr, ond dwi ddim yn meddwl wnaiff anghymell ail gartrefi ddod a prisiau tai i lawr – yn enwedig yn y tymor byr. Yr unig ateb yw cynyddu’r stoc dai i addasu prisiau, a gwneud y rhan fwyaf ohonynt yn flaenoriaeth i bobl lleol”.*

*“Maent yn dod a llawer o arian a gwaith i’r ardal felly’n dda yn y cyd-destun yna ond mae angen gosod cyfradd i gyfyngu’r nifer o ail gartrefi. Hefyd, ni ddylent cael cofrestru fel busnes a peidio talu unrhyw drethu lleol. Dwi yn meddwl bod treth cyngor 200% yn ormod ac fe wnaiff niweidio’r ardal.”*

Negyddol:

*“Mae yna argyfwng tai oherwydd anghyfartaledd economaidd rhwng y rhai sydd eisau prynu yn lleol a'r rhai sydd yn dymuno prynu ail-gartref neu ar gyfer Airb&b a'r cyffelyb. Mae hyn yn gysylltiedig a diffyg gwaith parhaol a chyflogau isel sydd yn arbennig yn broblem mewn ardaloedd twristiaeth. Nid yw economi twristaidd yn gynnaladwy o gwbl ac mae colli pobl ifanc yn gwano'r ardaloedd hyn ymhellach ac yn golygu dirywiad parhaol yn yr iaith Gymraeg”*

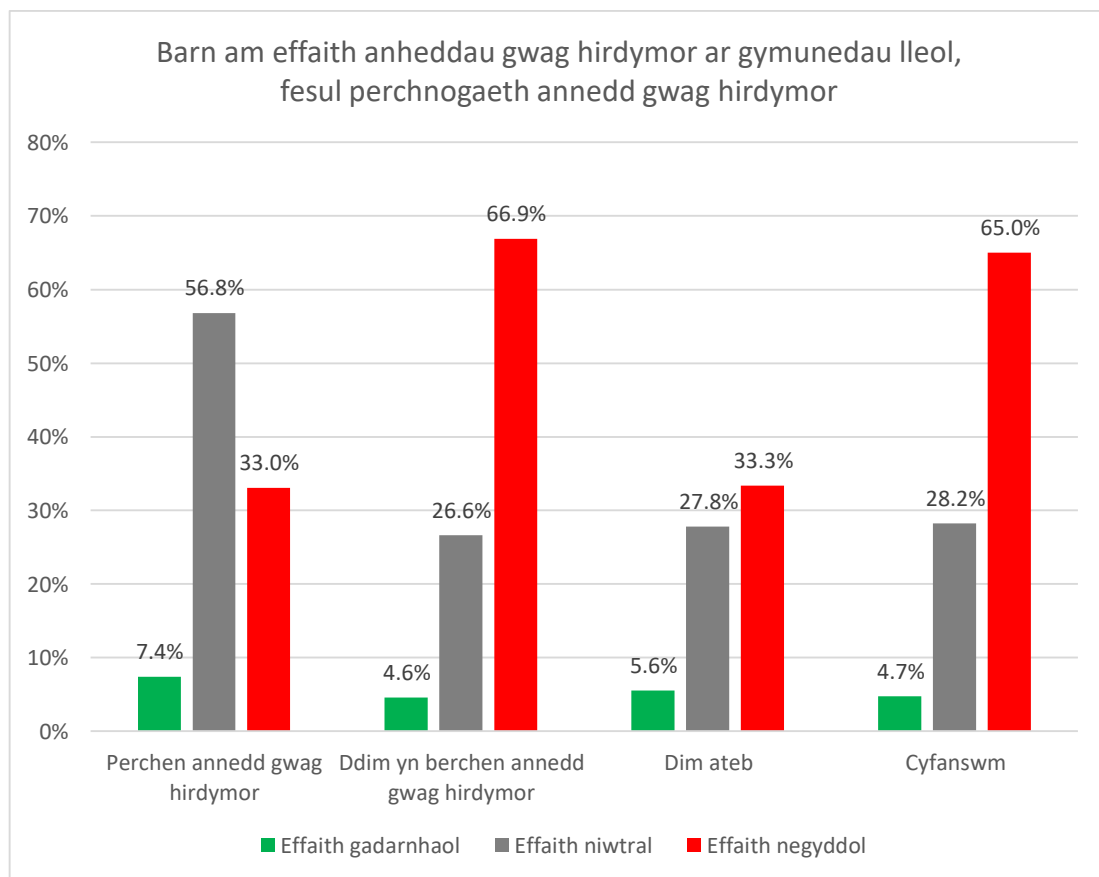
*“Dwi’n gwerthfawrogi bod twristiaeth yn elwa’r economi leol ond gallwn atynnu twristiaeth drwy gwestai a safleoedd campio ayb mae angen i ni sicrhau yn gyntaf bod yna gartrefi i bobl sydd eisau byw yma yn llawen amser ac yn barhaol ac integreiddio hefo’r gymuned leol. Does gan rhai pobl ddim cartrefi – sut gallai felly bod yn dderbyniol i ganiatáu i bobl cael ail gartrefi yma – Dwi’n meddwl hyd yn oed heb pobl yn cael ei ail gartrefi yma byddai pobl dal eisau dod yma ar eu gwyliau felly dwi ddim yn meddwl bydd twristiaeth yn cael ei eiffeithio.”*

*“Mae'n anodd, os nad amhosib, i lawer iawn o bobl ifanc neu bobl ag incwm isel, brynu cartrefi yn eu cymunedau eu hunain yng Ngwynedd. Maen nhw'n cael eu prisio allan gan berchnogion ail gartrefi. Rwyf yn nabod llawer o gyplau ifanc yn Arfon a Llyn sy'n methu fforddio prynu eu ty cyntaf yn yr ardaloedd lle maen nhw wedi cael eu magu a lle maen nhw'n gweithio. Mae hon yn broblem gynyddol. Byddai codi'r premiwm yn creu incwm i'r cyngor helpu'r bobl hyn a lliniaru'r broblem.”*

Yn eich barn chi, pa effaith mae anheddau gwag hirdymor yn ei gael ar gymunedau lleol ar hyn o bryd?

Mewn cyfanswm roedd 65.0% (N=4,049) o'r ymatebwyr yn meddwl fod anheddau gwag hirdymor yn cael effaith negyddol ar gymunedau lleol ar hyn o bryd, tra fod 28.2% (N=1,756) yn meddwl eu bod yn cael effaith niwtral a 4.72% (N=295) yn meddwl eu bod yn cael effaith cadarnhaol.

Dangosir yn y siart isod bod rhywfaint o wahaniaeth yn y farn yma rhwng ymatebwyr sy'n berchen annedd gwag hirdymor a gweddill yr ymatebwyr.



*Siart ddim yn dangos y nifer fychan o ymatebwyr oedd heb ateb y cwestiwn*

*“Perchen annedd gwag hirdymor” yn cynnwys holl ymatebwyr oedd yn berchen annedd o’r fath, p’run ai oeddent hefyd yn berchen ail gartref ai peidio*

*“Ddim yn berchen annedd gwag hirdymor” yn cynnwys ymatebwyr oedd yn berchen ail gartref (ond ddim annedd gwag hirdymor), yn ogystal ag ymatebwyr oedd ddim yn berchen ar yr un o’r ddau*

Mae’r tabl isod yn manylu ar yr ymatebion fesul categori, ac yn dangos bod ychydig dros hanner (56.9%, N= 144) o’r ymatebwyr sy’n berchen ar annedd gwag hirdymor yn teimlo fod anheddau

gwag hirdymor yn cael effaith niwtral ar gymunedau lleol, gyda ychydig dros traean ohonynt (34.4%, N=87) yn meddwl eu bod yn cael effaith negyddol.

Mae 77.8% (N=1,992) o'r ymatebwyr sydd ddim yn berchen ar ail gartref nag annedd gwag hirdymor yn teimlo fod anheddau gwag hirdymor gwag yn cael effaith negyddol ar gymunedau lleol, tra fod bron i un o bob pump ohonynt (17.6%, N=451) yn meddwl eu bod yn cael effaith niwtral.

Mae 58.4% (N=1,944) o'r ymatebwyr sy'n berchen ar ail gartref yn meddwl fod anheddau gwag hirdymor yn cael effaith negyddol ar gymunedau lleol, gyda tua traean ohonynt (33.6%, N=1,116) yn meddwl eu bod yn cael effaith niwtral.

	Effaith gadarnhaol		Effaith niwtral		Effaith negyddol		Dim ateb		Cyfanswm	
	Nifer	Canran	Nifer	Canran	Nifer	Canran	Nifer	Canran	Nifer	Canran
Ddim yn berchen ail gartref nag annedd gwag hirdymor	87	3.4%	451	17.6%	1,992	77.8%	29	1.1%	2,559	100.0%
Perchen ail gartref	183	5.5%	1,116	33.6%	1,944	58.4%	83	2.5%	3,326	100.0%
Perchen annedd gwag hirdymor	14	5.5%	144	56.9%	87	34.4%	8	3.2%	253	100.0%
Perchen annedd gwag hirdymor ac ail gartref	10	14.1%	40	56.3%	20	28.2%	1	1.4%	71	100.0%
Dim ateb	1	5.6%	5	27.8%	6	33.3%	6	33.3%	18	100.0%
Cyfanswm	295	4.7%	1,756	28.2%	4,049	65.0%	127	2.0%	6,227	100.0%

Dyma enghreifftiau o'r sylwadau ychwanegol oedd yn cael eu nodi:

Cadarnhaol:

*“Mae rhain yn aml yn brosiectau adnewyddu sydd yn cymryd amser ac arian i wella oherwydd bod yr eiddo wedi cael ei adael i ddyddio neu mewn cyflwr gwael. Mae Covid 19 wedi rhwystro cynnydd y prosiectau yma ond hefyd mae’r ddiffyg gweithwyr sydd yn gallu ymrwymo neu’n ddibynadwy hefyd yn ychwanegu i’r oedi. Unwaith maent wedi eu cwblhau maent yn dod i fod yn ail gartrefi a chartrefi gwyliau sydd yn dod a buddion i bobl lleol....”*

Niwtral:

*“Rwy’n rhannol berchen ar annedd drwy etifeddiaeth. Mae’r eiddo ar werth ers blwyddyn a hanner am bris a ystyrir yn rhesymol gan asiantaeth dai lleol ac mae’r pris gwreiddiol wedi cael ei ostwng ddwywaith yn y gobaith y byddai’n denu prynwr lleol, Mae treth y cyngor ar yr eiddo bron cymaint â’r dreth cyngor rydyn ni’n ei thalu ar ein cartref mewn sir arall er nad ydym yn manteisio ar unrhyw gyfleusterau a gynigir gan Gyngor Gwynedd.”*

*“Maent yn arbed arian i’r Cyngor e.e. casglu gwastraff ac rydych yn parhau i dderbyn 50% yn ychwanegol o dreth Cyngor”*

*“Nid ydynt yn niweidiol i’r gymuned leol. Rhaid cadw rhyddid i prynu a gwerthu eiddo a ni ddylai perchnogion cartrefi cael eu cosbi yn ormodol.”*

Negyddol:

*“Colli ymdeimlad o gymuned”*

*“Maent yn gwneud i bentrefi ymddangos yn flêr ac anghroesawgar. Mae anfantais i eiddo cyfagos.”*

*“Llai o blant yn ein hysgolion, llai o fwrlwm yn ein cymunedau, a pobl ifanc yn cael eu hel o’r gymuned.”*

*“Mae argaeledd o eiddo i rhentu yn gyfyngedig a chost yr eiddo wedi chwyddo oherwydd ail gartrefi, cartrefi gwyliau, Air BnB ac eiddo gwag hirdymor – mae’n rhaid i rhywbeth newid neu fe wnaiff ein cymunedau farw.”*

*“Mae nhw’n gallu achosi problemau e.e. - denu ymddygiad gwrth gymdeithasol, byddai’n gallu bod yn gartref neu fusnes lleol.”*

*“Nid yw cartrefi gwag yn cyfrannu at gymuned, os nad mai’r opsiwn amgen yw eu bod yn parhau i fod yn wag ac yn dirywio gan nad oes gan unrhyw un diddordeb yn eu cynnal. Nid yw’n ymddangos bod cydbwysedd cadarnhaol i’w cael gan eu bod yn denu incwm i’r cymuned fel sydd yn achos perchnogion ail gartrefi”*



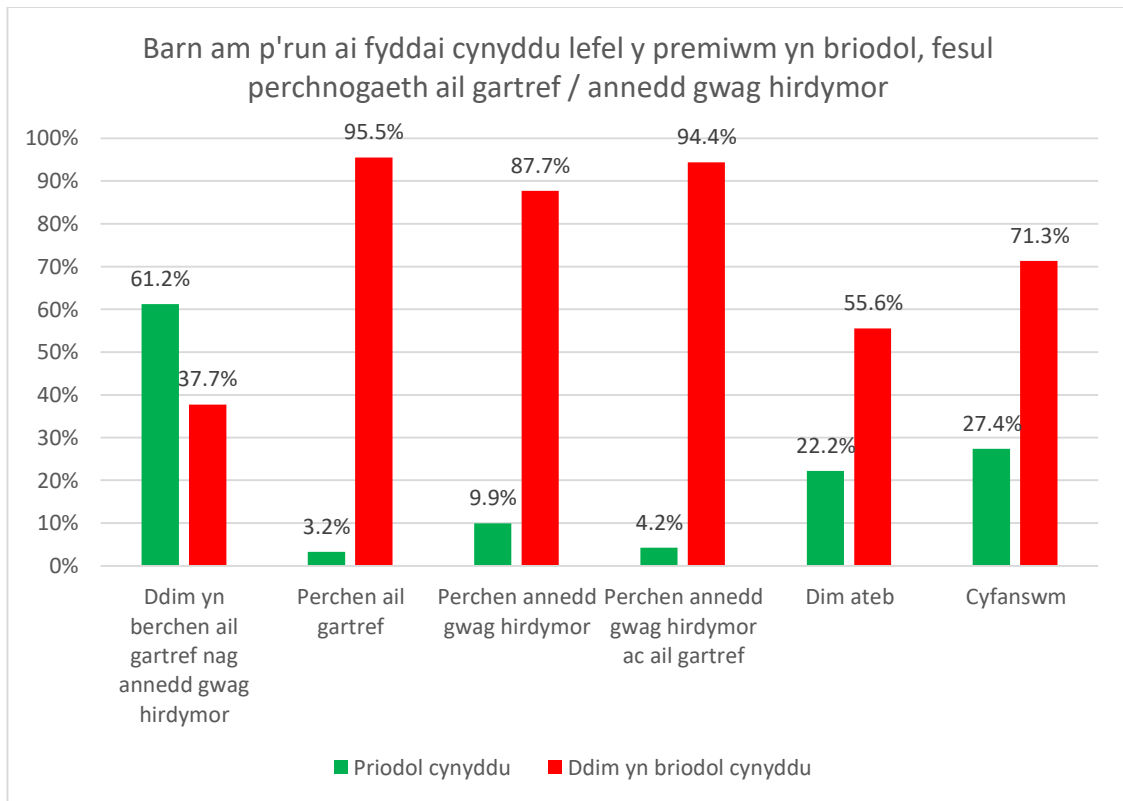
Mae'r Cyngor yn ystyried cynyddu lefel y Premiwm Treth Cyngor ar ail gartrefi ac anheddau gwag hirdymor (sy'n 50% ar hyn o bryd). A yw hyn yn briodol yn eich barn chi?

Gweler fod 71.3% (N=4,440) o'r ymatebwyr yn nodi nad yw'n briodol i gynyddu lefel y Premiwm Treth Cyngor ar ail gartrefi ac anheddau gwag hirdymor. Nododd ychydig dros chwarter yr ymatebwyr (27.4%, N=1,705) ei fod yn briodol i gynyddu lefel y Premiwm Treth Cyngor.

Gweler gwahaniaethau mewn barn yn ôl os oedd ymatebwyr yn berchen ar ail gartref neu annedd gwag hirdymor neu beidio. Roedd 61.2% (N=1,566) o'r ymatebwyr oedd ddim yn berchen ar ail gartref nag annedd gwag hirdymor yn teimlo ei fod hi yn briodol i gynyddu lefel y premiwm treth cyngor, tra mai dim ond 3.2% (N=107) o'r ymatebwyr oedd yn berchen ar ail gartref ac 9.9% (N=25) o'r ymatebwyr oedd yn berchen ar annedd gwag hirdymor oedd yn teimlo hyn.

Er eu bod ddim yn berchen ar ail gartref nac annedd gwag hirdymor, roedd ychydig dros draean (37.7%, N=965) yr ymatebwyr yma ddim yn meddwl ei fod yn briodol cynyddu lefel y Premiwm Treth Cyngor. Roedd 95.5% (N=3,176) o'r ymatebwyr oedd yn berchen ar ail gartref ac 87.8% (N=222) o'r ymatebwyr sydd yn berchen ar annedd gwag hirdymor hefyd o'r farn yma.

	Ydi		Nac Ydi		Dim ateb		Cyfanswm	
	Nifer	Canran	Nifer	Canran	Nifer	Canran	Nifer	Canran
Ddim yn berchen ail gartref nag annedd gwag hirdymor	1,566	61.2%	965	37.7%	28	1.1%	2,559	100.0%
Perchen ail gartref	107	3.2%	3,176	95.5%	43	1.3%	3,326	100.0%
Perchen annedd gwag hirdymor	25	9.9%	222	87.8%	6	2.4%	253	100.0%
Perchen annedd gwag hirdymor ac ail gartref	3	4.2%	67	94.4%	1	1.4%	71	100.0%
Dim ateb	4	22.2%	10	55.6%	4	22.2%	18	100.0%
Cyfanswm	1,705	27.4%	4,440	71.3%	82	1.3%	6,227	100.0%



*Siart ddim yn dangos y nifer fychan o ymatebwyr oedd heb ateb y cwestiwn*

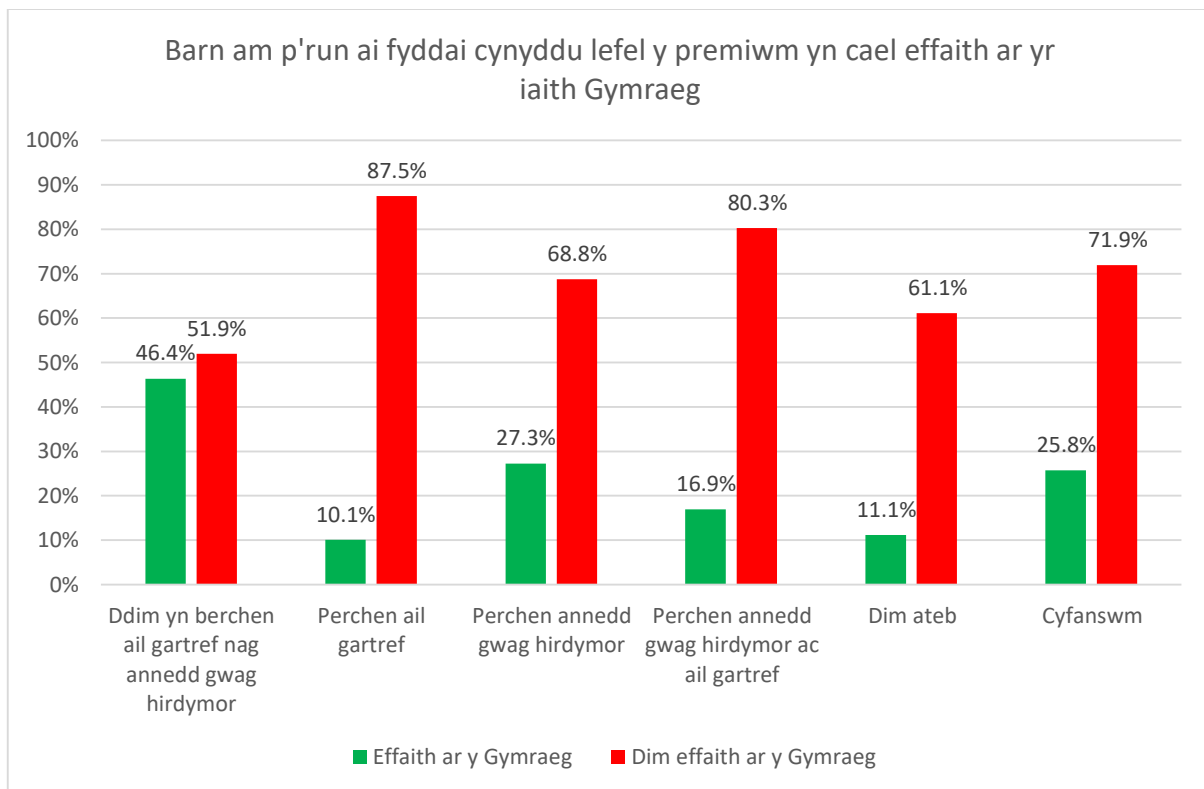
Dim cwestiwn sylwadau ychwanegol

Yn eich barn chi, a fyddai cynyddu lefel y Premiwm Treth Cyngor ar anheddau gwag hirdymor neu ail gartrefi yng Ngwynedd yn cael effaith ar yr iaith Gymraeg?

Gweler fod 71.9% (N=4,480) o'r ymatebwyr o'r farn na fyddi cynyddu lefel y Premiwm Treth Cyngor ar anheddau gwag hirdymor neu ail gartrefi yng Ngwynedd yn cael effaith ar yr iaith Gymraeg, tra fod ychydig dros chwarter (25.8%, N=1,605) o'r farn y byddai.

Gweler gwahaniaethau ymysg yr ymatebwyr sy'n berchen ar annedd gwag hirdymor neu ail gartref neu beidio. Mae'r barn yr ymatebwyr sydd ddim yn berchen ar annedd gwag hirdymor neu ail gartref wedi hollti, gyda 51.9% (N=1,329) ohonynt yn teimlo na fyddai'n cael effaith ar yr iaith Gymraeg, ac 46.4% (N=1,187) yn teimlo y byddai yn cael effaith ar yr iaith Gymraeg tra fod 87.5% (N=2,909) o'r ymatebwyr sy'n berchen ar ail gartref o'r farn na fyddai cynyddu lefel y premiwm treth cyngor ar anheddau gwag hirdymor ac ail gartrefi yn cael effaith ar yr iaith Gymraeg. Mae ychydig dros chwarter (27.3%, N=69) yr ymatebwyr sy'n berchen ar annedd gwag hirdymor yn meddwl y byddai yn cael effaith ar yr iaith Cymraeg tra fod 68.8% (N=174) ohonynt ddim.

	Byddai		Na fyddai		Dim ateb		Cyfanswm	
	Nifer	%	Nifer	%	Nifer	%	Nifer	%
Ddim yn berchen ail gartref nag annedd gwag hirdymor	1,187	46.4%	1,329	51.9%	43	1.7%	2,559	100%
Perchen ail gartref	335	10.1%	2,909	87.5%	82	2.5%	3,326	100%
Perchen annedd gwag hirdymor	69	27.3%	174	68.8%	10	4.0%	253	100%
Perchen annedd gwag hirdymor ac ail gartref	12	16.9%	57	80.3%	2	2.8%	71	100%
Dim ateb	2	11.1%	11	61.1%	5	27.8%	18	100%
Cyfanswm	1,605	25.8%	4,480	71.9%	142	2.3%	6,227	100%



*Siart ddim yn dangos y nifer fychan o ymatebwyr oedd heb ateb y cwestiwn*

Dyma enghreifftiau o'r sylwadau ychwanegol oedd yn cael eu nodi:

Byddai:

*"Ia, dwi'n credu byddai'n cael effaith niweidiol ar yr iaith Gymraeg gan y byddai gennym llai o swyddi yn twristiaeth a fe wnaiff ein pobl ifanc, yn syml, symud i ffwrdd lle gallent ffeindio swyddi gwell. Mae gennyf sawl ffrind ac aelod teulu oedd yn siaradwyr Cymraeg iaith cyntaf sydd wedi symud i ffwrdd yn barod a wnaiff ddim dod yn ôl oherwydd dyw'r partneriaid maent wedi ei gyfarfod ddim yn siarad Cymraeg ac mae gyfleoedd gwaith iddynt yn gyfyngedig"*

*"Effaith negyddol ar yr iaith gan bydd codi lefel y premiwm yn mynd â'r premiwm fwy allan o gyrraedd bobl lleol a fwy i ddwylo'r bobl rydych yn trio atal i brynu'r eiddo fel y mae hi. Tydi'r gost ddim yn effaith i rai or bobl."*

*"Byddai wir. Fel yr wyf wedi'i nodi eisoes, byddai hyn yn cadw siaradwyr Cymraeg yn y cymunedau ac yn gyfle iddyn nhw fagu teuluoedd yno yn Gymraeg ar gyfer y dyfodol. Hefyd yn hwb i weithgareddau a thraddodiadau Cymraeg megis CFfl, Urdd neu eisteddfodau - mwy o bobl i gymryd rhan a pharhau â'r gweithgareddau yma."*

*"Dwi'n teimlo os ydi pobl lleol neu pobl sydd ddim yn lleol ond eisiau byw yna yn barhaol yn dod yn rhan o'r gymuned wnaiff hyn cadw'r iaith Gymraeg i fynd. Tydi pobl yma yn ei ail gartrefi ddim am drafferthu i ddysgu'r iaith a mewn cymuned hefo llawer o ail gartrefi fe wnaiff yr iaith fynd."*

Na fyddai:

*"Mae'r niwed eisoes wedi ei wneud gan ddegawdau o ddiffyg blaengynllunio."*

*“Pam bod angen ymwneud a’r iaith Gymraeg â hyn ? Mae llawer o bobl Cymraeg sydd â ail gartrefi maent unai ym rhentu allan fel tai gwyliau er mwyn cael incwm mewn ardal o swyddi cyflogaeth isel ac mae hefyd pobl Cymraeg yn byd ar hyd Cymru sydd yn gallu fforddio a mwynhau ail gartref yn Nghymru. Eto mae’r cwestiwn yma’n amherthnasol a gyda bias.”*

*“Mae’r twf yn yr iaith Gymraeg dros y blynyddoedd diweddaraf yn dangos nad yw ail gartrefi yn cael effaith” [[Sylw Saesneg Wreiddiol “The growth in the use of the Welsh language over the most recent years demonstrates that second homes have no effect.”]]*

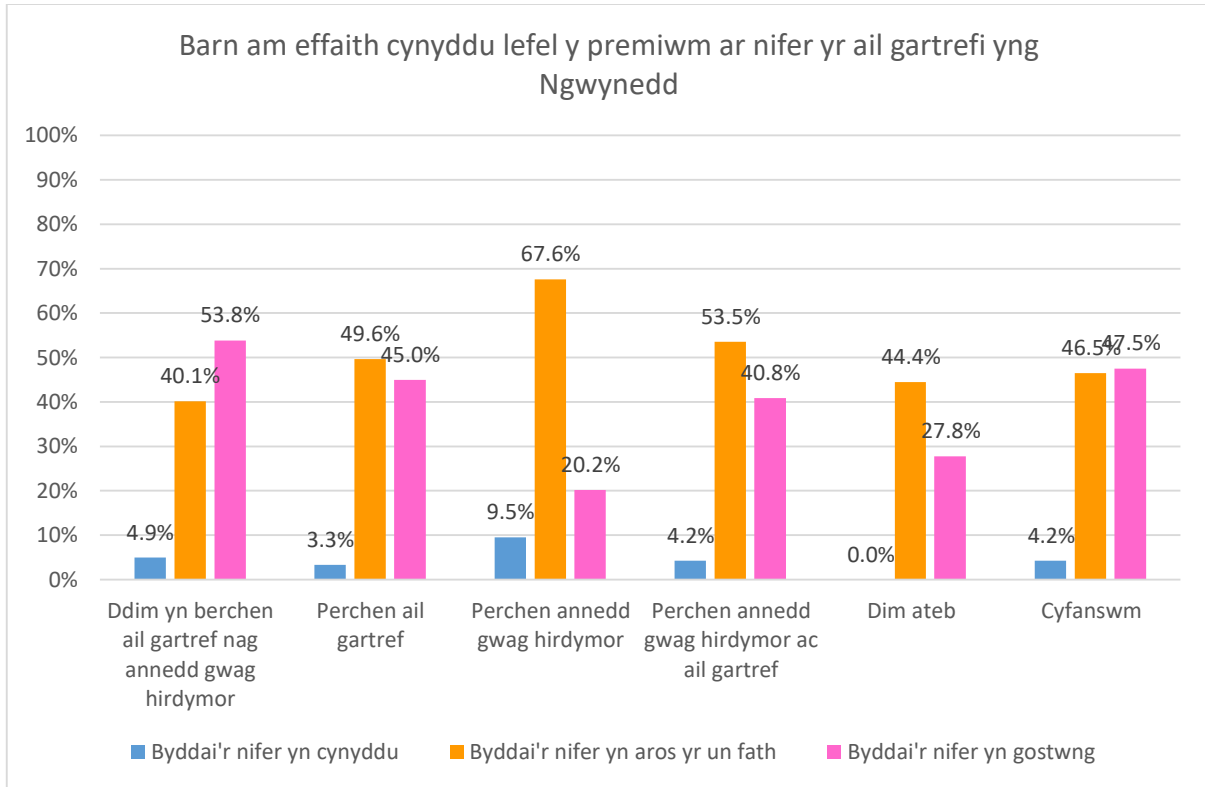
*“Yn sicr ddim. Rydym yn dysgu Cymraeg ar hyn o bryd”*

*“Ddim yn sicr. Mae’n dibynnu ar lefel y premiwm - dwi’n amau fydd codiad o 100% ddim yn gwneud fawr o wahaniaeth, gan fod perchnogion ail dai a llety gwyliau hefo incwm ddigonol i fforddio hyn.”*

Os byddai lefel y Premiwm Treth Cyngor ar anheddau gwag hirdymor neu ail gartrefi yng Ngwynedd yn cynyddu, byddai nifer yr ail gartrefi yng Ngwynedd yn...

Gweler fod ymatebion i'r cwestiwn yma wedi'i hollti, gyda bron i hanner (47.5%, N=2,959) yn meddwl bydd nifer yr ail gartrefi yn gostwng, ac bron i hanner (46.5%, N= 2,895) yn meddwl byddai nifer yr ail gartrefi yn aros yr un fath. Mae barn y pobl sydd yn berchen ar ail gartrefi yn adlewyrchu'r uchod, tra fod ychydig mwy o bobl sydd ddim yn berchen ar ail gartrefi nag anheddau gwag hir dymor yn meddwl bydd nifer yr ail gartrefi yn gostwng (53.8%, N=1,377). Mae canran uwch o'r ymatebwyr sydd yn berchen ar annedd gwag hirdymor yn meddwl bydd nifer yr ail gartrefi yn aros yr un fath (67.6%, N=171).

	Cynyddu		Aros yr un fath		Gostwng		Dim ateb		Cyfanswm	
	Nifer	Canran	Nifer	Canran	Nifer	Canran	Nifer	Canran	Nifer	Canran
Ddim yn berchen ail gartref nag annedd gwag hirdymor	126	4.9%	1,027	40.1%	1,377	53.8%	29	1.1%	2,559	100%
Perchen ail gartref	110	3.3%	1,651	49.6%	1,497	45.0%	68	2.0%	3,326	100%
Perchen annedd gwag hirdymor	24	9.5%	171	67.6%	51	20.2%	7	2.8%	253	100%
Perchen annedd gwag hirdymor ac ail gartref	3	4.2%	38	53.5%	29	40.8%	1	1.4%	71	100%
Dim ateb	0	0.0%	8	44.4%	5	27.8%	5	27.8%	18	100%
Cyfanswm	263	4.2%	2,895	46.5%	2,959	47.5%	110	1.8%	6,227	100%



*Siart ddim yn dangos y nifer fychan o ymatebwyr oedd heb ateb y cwestiwn*

Dyma enghreifftiau o'r sylwadau ychwanegol oedd yn cael eu nodi:

Cynyddu:

*"Dwi'n meddwl bydd dal mwy o bobl yn fodlon prynu ail gartrefi, ond byddent yn dod o adran mwy cyfoethog o'r cyhoedd, a ddim o reidrwydd rhai sydd yn sympathetig i'r ardal neu gyda cysylltiad hanesyddol yna. Bydd cael ail gartref yn dod yn weithgaredd mwy elitaidd."*

Aros yr un fath:

*"Ni fydd yn cael unrhyw effaith ar berchnogaeth ail gartrefi ac yn sicr yn cael dim effaith cadarnhaol ar yr iaith Gymraeg. Fe fydd, fodd bynnag yn gyrru rhaniadau rhwng preswylwyr parhaol a perchnogion ail gartrefi ac yn y pendraw arwain at cymdeithas mwy rhanedig."*

*"Mae'n rhaid i chi dderbyn bod y mwyafrif sylweddol o bobl sydd gyda ail gartrefi gyda nhw gan eu bod nhw wedi bod yn llwyddiannus. Fe wnaiff y pobl yma amddiffyn eu buddsoddiadau mewn unrhyw ffordd posib. Er bod 50% yn brifo'n ariannol buasai 100% yn newid y cydbwysedd a bydd llawer yn ceisio osgoi ei dalu mewn ffyrdd teg, neu fel arall, dyna'r gwirionedd."*

*"Os yw pobl yn gallu fforddio ail gartref byddent yn talu y treth cyngor."*

*"Bydd mwy o llety gwyliau!"*

*"Canlyniad hyn fyddai i rai o'r tai yma gael eu gwerthu i berchnogion unig gartrefi. Efallai i rai bob leol ond mae'n bosibl mai mewnfudwyr newydd o Loegr fydd yn cymryd y rhan helaeth! Gyda dyfodiad Covid mae miloedd wedi darganfod bod yn hawdd iawn gweithio o adref, 'Rwyf yn amau y bydd rhai o breswylwyr trefi Lloegr yn gweld y syniad o weithio o adref mewn ardal wledig yn un delfrydol. Canlyniad hefyd bydd bod y tai yna yn cael eu troi yn eiddo busnes gyda colled fawr yn elw treth cyngor. Hynny neu gwerthu wna i."*

*“Oherwydd agwedd negyddol Cyngor Gwynedd tuag at perchnogion ail gartrefi yn er enghraifft Fairbourne lle maent wedi mwy neu lai sicrhau bod gan y tai ddim gwerth heb galluogi unrhyw ostyngiad mewn gwerth treth. Ni all perchnogion cael allan hyd yn oed petai nhw eisiau.”*

Gostwng:

*“Efallai wnaiff pobl werthu a prynu ail gartref rhywle arall sydd ddim yn codi premiwm ar dwristiaid”*

*“Bydd y cynghorau yn gyrru neges glir i perchnogion ail gartrefi nad oes croeso iddyn yn Nghymru a byddent yn annog unrhyw deimladau felly yn lleol yn hytrach na ceisio symud ymlaen i agenda mwy addas ar gyfer y 21ain ganrif.”*

*“Bydd llawer mwy o gymhelliad i drin yr ail gartref fel cartref gosod gwyliau, felly’n gostwng incwm treth Cyngor. Mae pwynt ble mae’r safiad ar dreth yn ddigonol i wneud yn iawn am y baich ychwanegol o osod yr eiddo.”*

*“Byddai rhai perchnogion tai haf yn gwerthu, a fyddai o fudd i gymunedau lleol.”*

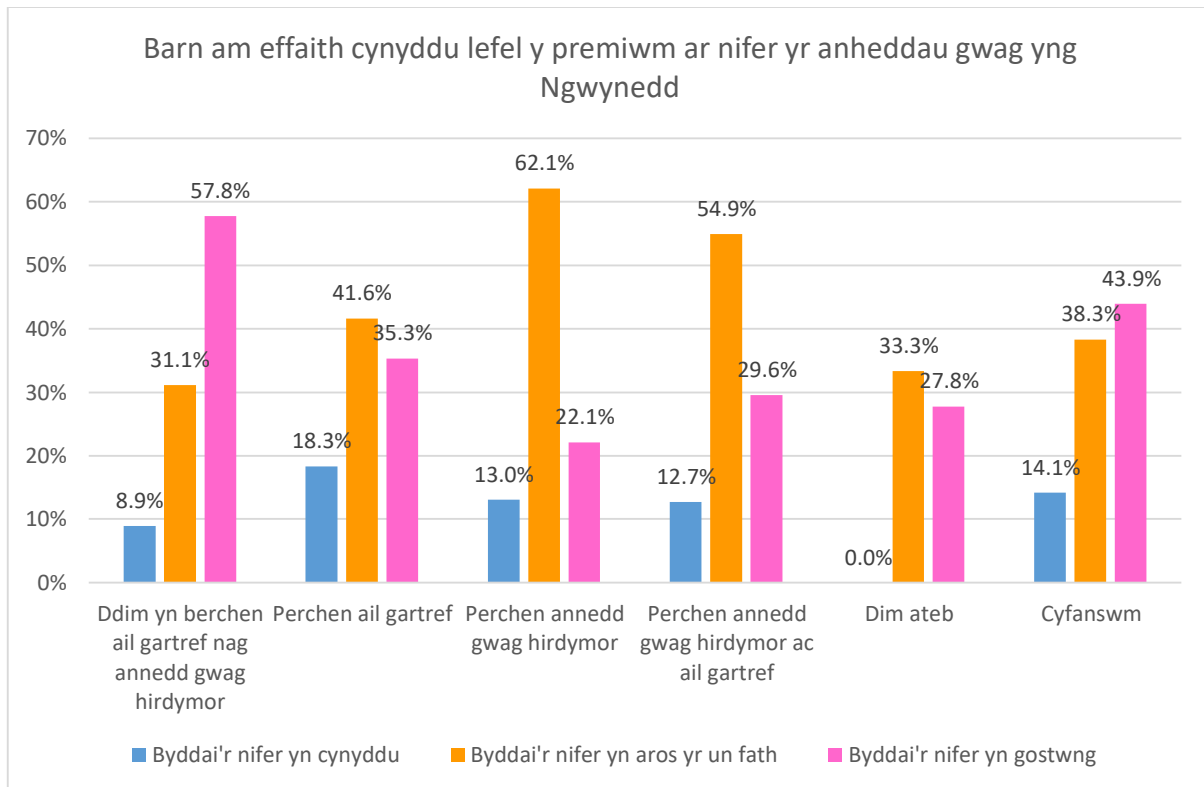
*“Tra mae’r anghyfartaledd cyflogaeth rhwng dinasoedd Lloegr a chefn gwlad Gwynedd yn mynd i barhau yna mi fydd prynwyr tai o ffwrdd yn parhau i allu talu premiwm treth cyngor yng Ngwynedd. Ond byddai codi’r dreth arnynt o leiaf yn dod a rhyw fantais ariannol i’r Cyngor i helpu pobol leol i gael tai.”*



Os byddai lefel y Premiwm Treth Cyngor ar anheddau gwag hirdymor ac ail gartrefi yng Ngwynedd yn cynyddu, credaf byddai nifer yr anheddau gwag yng Ngwynedd yn...

Gweler fod ymatebion wedi'i hollti yma hefyd, gyda canran ychydig uwch (43.9%, N=2,735) yn meddwl fydd nifer yr anheddau gwag yng Ngwynedd yn gostwng, tra fod 38.3%, (N=2,384) yn meddwl fydd nifer yr anheddau gwag hirdymor yn aros yr un fath. Mae barn yr ymatebwyr sy'n berchen ar annedd gwag hirdymor yn wahanol i ymatebwyr eraill, gyda 62.1% (N=157) ohonynt yn teimlo os byddai lefel y Premiwm Treth Cyngor yn cynyddu, byd nifer yr anheddau gwag yng Ngwynedd yn aros yr un fath. Mae ychydig llai o bobl sydd ddim yn berchen ar ail gartref nag annedd gwag hirdymor (31.1%, N=797) ac rhai sy'n berchen ar ail gartref (41.6%, N=1,385) o'r farn yma. Mae 57.8% (N=1,478) o'r ymatebwyr sydd ddim yn berchen ar ail gartref nag annedd gwag hirdymor o'r farn y byddai nifer yr anheddau gwag hirdymor yn gostwng, sydd yn llawer uwch na beth mae'r ymatebwyr sydd yn berchen ar annedd gwag hirdymor (22.1%, N=56) ac yr ymatebwyr sydd yn berchen ar ail gartrefi (35.3%, N=1,175) yn ei feddwl.

	Cynyddu		Aros yr un fath		Gostwng		Dim ateb		Cyfanswm	
	Nifer	%	Nifer	%	Nifer	%	Nifer	%	Nifer	%
Ddim yn berchen ail gartref nag annedd gwag hirdymor	228	8.9%	797	31.1%	1,478	57.8%	56	2.2%	2,559	100%
Perchen ail gartref	610	18.3%	1,385	41.6%	1,175	35.3%	156	4.7%	3,326	100%
Perchen annedd gwag hirdymor	33	13.0%	157	62.1%	56	22.1%	7	2.8%	253	100%
Perchen annedd gwag hirdymor ac ail gartref	9	12.7%	39	54.9%	21	29.6%	2	2.8%	71	100%
Dim ateb	0	0.0%	6	33.3%	5	27.8%	7	38.9%	18	100%
Cyfanswm	880	14.1%	2,384	38.3%	2,735	43.9%	228	3.7%	6,227	100%



*Siart ddim yn dangos y nifer fychan o ymatebwyr oedd heb ateb y cwestiwn*

Dyma enghreifftiau o'r sylwadau ychwanegol oedd yn cael eu nodi:

Cynyddu:

*"Bydd eiddo heb eu dodrefnu yn dihoeni yn y pendraw ac yn edrych yn wael i'r Cyngor a trigolion lleol."*

*"Mae i weld nad oes digon o bobl leol i prynu'r rhai y byddai'n dod ar y farchnad"*

Aros yr un fath:

*"Mae'n annhebygol bod y rhesymau bod eiddo yn wag yn hir-dymor yn cael ei effeithio gan dreth Cyngor"*

*"Mae eiddo yn wag am bob math o resymau mae rhan fwyaf o bobl yn deall bod gan eiddo werth cynhenid i werthu neu rhentu a tydi ei adael yn wag hir dymor ddim yn ddefnydd doeth o'r adnodd/Y gwir ydi maent yn wag am wahanol resymau cymhleth ac anodd eu datrys. Roeddwn yn arfer gweithio i gymdeithas dai ac fe edrychwyd ar hyn fel ffordd o gynyddu'r stoc dai – aeth y syniad ddim yn bell."*

*"Credaf fod llawer o Gartrefi gwag Gwynedd yn Nwylo pobl leol, ac mae unai yn aros i gael eu adnewyddu neu maen't wedi eu etifeddu. Os hynny byddai y premiwm yma ond yn rhoi pwysau ar y perchnogion i werthu neu adnewyddu."*

*"Efallai wnaiff cynyddu'r dreth cyngor orfodi pobl i werthu eiddo gwag a'i rhyddhau yn ôl i'r stoc dai lleol ond fe allent dal fod yn anfforddiadwy i'r gymuned leol mae'r Cyngor yn dweud nad ydynt yn gallu fforddio prynu'r fath eiddo ar hyn o bryd. Felly os nad ydi Cyngor Gwynedd yn bwriadau prynu'r eiddo fel tai cyngor ni fyddai unrhyw fuddion."*

Gostwng:

*“Dwi’n meddwl ei fod yn amlwg y byddai well gan bobl werthu yn hytrach na thalu dwbl ar eiddo gwag sydd yn gwneud dim aria, a dwi’n meddwl ei fod yn iawn na ddylai pobl gael eistedd ar eiddo gwag a gallai cael ei ddefnyddio gan gymunedau lleol”*

*“Pobl leol yn gallu prynu tai lleol gobeithio.”*

*“Os oes tai sydd ddim yn cael eu defnyddio o gwbl, gobeithio y byddai perchnogion yn eu gwerthu neu eu gosod i denantiaid.”*

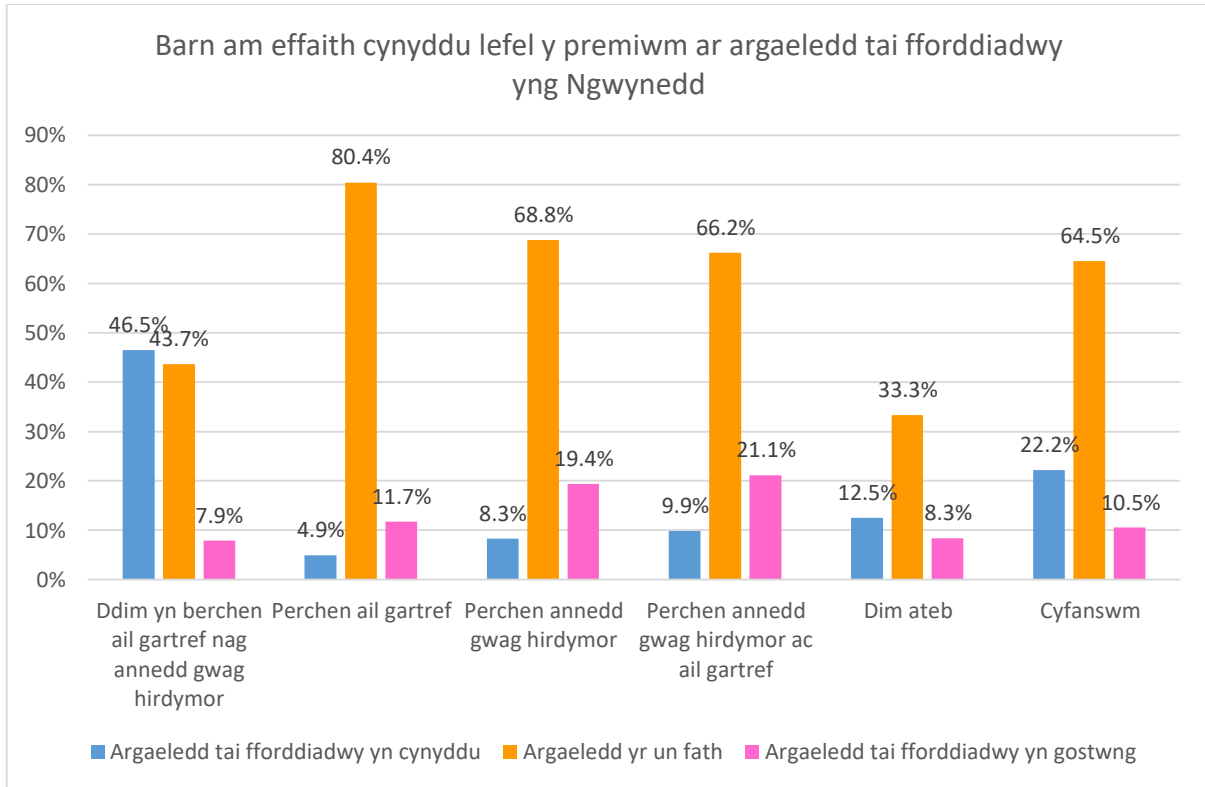
*“Dwi’n credu byddai’r cynnydd yn canolbwyntio meddyliau perchnogion sydd yn gadael eiddo yn wag. Dwi wedi clywed pobl yn cyfaddef eu bod ddim ond wedi prynu ar gyfer eu pensiwn ac efallai y byddent yn byw yma rhyw dydd. Yn y cyfamser tydi ein gweithwyr siop, gyrwyr bysiau a nyrsys methu ffeindio cartref i fyw ynddo gan fod rhywun o Loegr yn meddwl ei fod yn iawn i ddefnyddio Gwynedd a Cymru fel pot pensiwn ac i uffern a bobl lleol.”*

## Os byddai lefel y Premiwm Treth Cyngor yn cynyddu, byddai argaeledd tai fforddiadwy yng Ngwynedd yn...

Mae 64.5% (N=4,016) o'r ymatebwyr yn meddwl byddai argaeledd tai fforddiadwy yn aros yr un fath yng Ngwynedd os byddai lefel y Premiwm Treth Cyngor yn cynyddu, tra fod 22.2% (N=1,384) yn meddwl y byddai'n cynyddu ac 10.5% (N=655) yn meddwl y byddai'n gostwng.

Mae gwahaniaeth barn sylweddol yn y math o ymatebwyr yn ddibynnol os oes ganddyn nhw ail dy neu annedd gwag hirdymor neu beidio. Mae barn yr ymatebwyr sydd ddim hefo ail gartref neu annedd gwag hirdymor wedi hollti, gyda 46.5% (N=1,190) ohonynt yn meddwl bydd argaeledd y tai fforddiadwy yn cynyddu ac 43.6% (N=1,117) yn meddwl y byddai yn aros yr un fath. Roedd canran llawer uwch o'r ymatebwyr oedd yn berchen ar ail gartref yn meddwl byddai'r argaeledd tai fforddiadwy yn aros yr un fath (80.3%, N=2,670) tra roedd 11.7% (N=388) ohonynt yn meddwl y byddai'n gostwng ac 4.9% (N=163) ohonynt yn meddwl y byddai'n cynyddu. Roedd 68.8% (N=174) o'r ymatebwyr a oedd yn berchen ar annedd gwag hirdymor yn meddwl y byddai'r argaeledd tai fforddiadwy yn aros yr un fath, tra roedd canran uwch ohonynt o gymharu â'r ymatebwyr eraill yn meddwl byddai argaeledd y tai fforddiadwy yn gostwng (19.4%, N=49).

	Cynyddu		Aros yr un fath		Gostwng		Dim ateb		Cyfanswm	
	Nifer	Canran	Nifer	Canran	Nifer	Canran	Nifer	Canran	Nifer	Canran
Ddim yn berchen ail gartref nag annedd gwag hirdymor	1,190	46.5%	1,117	43.7%	201	7.9%	50	2.0%	2,558	100%
Perchen ail gartref	163	4.9%	2,670	80.4%	388	11.7%	100	3.0%	3,321	100%
Perchen annedd gwag hirdymor	21	8.3%	174	68.8%	49	19.4%	9	3.6%	253	100%
Perchen annedd gwag hirdymor ac ail gartref	7	9.9%	47	66.2%	15	21.1%	2	2.8%	71	100%
Dim ateb	3	12.5%	8	33.3%	2	8.3%	11	45.8%	24	100%
Cyfanswm	1,384	22.2%	4,016	64.5%	655	10.5%	172	2.8%	6,227	100%



*Siart ddim yn dangos y nifer fychan o ymatebwyr oedd heb ateb y cwestiwn*

Dyma enghreifftiau o'r sylwadau ychwanegol oedd yn cael eu nodi:

Cynyddu:

*“Os yw'r treth cyngor ychwanegol yn cael ei glustnodi a'i ddefnyddio yn benodol i gynyddu'r stoc o dai fforddiadwy i bobl lleol, byddwn i'n gweld hynny fel peth da. Mae'n anodd iawn i bobl ifanc cael ar yr farchnad dai oherwydd prisiau tai, ond nid ar gyfer Cymru'n unig mae hyn yn wir.”*

*“Gan obeithio bydd y cynnydd yn gostwng faint o bobl sydd yn byw a prynu ail dai mi fyddai ar ol amsar yn gostwng prisiau tai yn Nghwynedd”*

Aros yr un fath:

*“Mae'n dibynnu ar yr ardal. Mae'r pris eiddo cyfartalog yn Abersoch yn uchel. Ni fyddai cynnydd yn y premiwm treth Cyngor yn gyrru pris eiddo i lawr. Byddai'n cael effaith i'r gwrthwyneb; unai byddai perchnogion yn cael eu gorfodi i werthu ar y cyfradd marchnad uchel, neu yn cynyddu rhentu er mwyn talu”.*

*“Dwi ddim yn credu y byddai'n cael llawer o effaith ar dai fforddiadwy. Ni fyddai ein ail gartref yn disgyn i'r categori o dai fforddiadwy. Ddylai strategaeth yr awdurdod fod i adeiladu mwy o dai fforddiadwy ac effeithiol wrth mynd ymlaen. Mae wedi bod diffyg hyn ers y 70au.”*

*“Os nad oes yna swyddi lleol, ni wnaiff pobl prynu yn yr ardal beth bynnag yw argaeledd eiddo. Os yw perchnogion ail gartrefi presennol yn gadael bydd effaith colli masnach ar fusnesau lleol yn gwaethygu hyn.”*

*“Nid oes sicrwydd y byddai argaeledd tai fforddiadwy yng Ngwynedd yn gwella oherwydd codi'r dreth. Nid yw'n rhoi sicrwydd na fyddent yn cael eu prynu gan estroniaid gan fod y gallu ariannol i brynu yn uwch tu hwnt i Gymru - ni fyddai codi'r dreth yn rwystr iddynt.”*

*“Wnaiff cosbi pobl sydd heb wneud unrhyw beth o'i le ddim gwneud unrhyw fwy o dai ar gael. Mae polisïau i hybu adeiladu tai fforddiadwy newydd i bobl leol ac i gyfyngu gwerthu o gartrefi presennol u bobl leol yn dderbyniol; tydi cosbi pobl di-euog ddim.”*

*“Mae costau tai wedi cynyddu'n barod felly mae'n rhy hwyr! Swyddi llewyrchus i gadw pobl ifanc yn eu hardaloedd sydd eisïau a gwell system gynllunio gwledig.”*

Gostwng:

*“Deallaf fod y trethi yng Ngwynedd yn gymharol uchel beth bynnag, a chan fod y cyflogau'n lleol yn isel ar y cyfan, mae'n debyg o gael effaith negyddol ar allu pobl leol i dalu am gartref. Alla'i ddim gweld prisïau'r farchnad dai'n gostwng i'r graddau fod tai yn fwy fforddiadwy i'r boblogaeth leol.”*

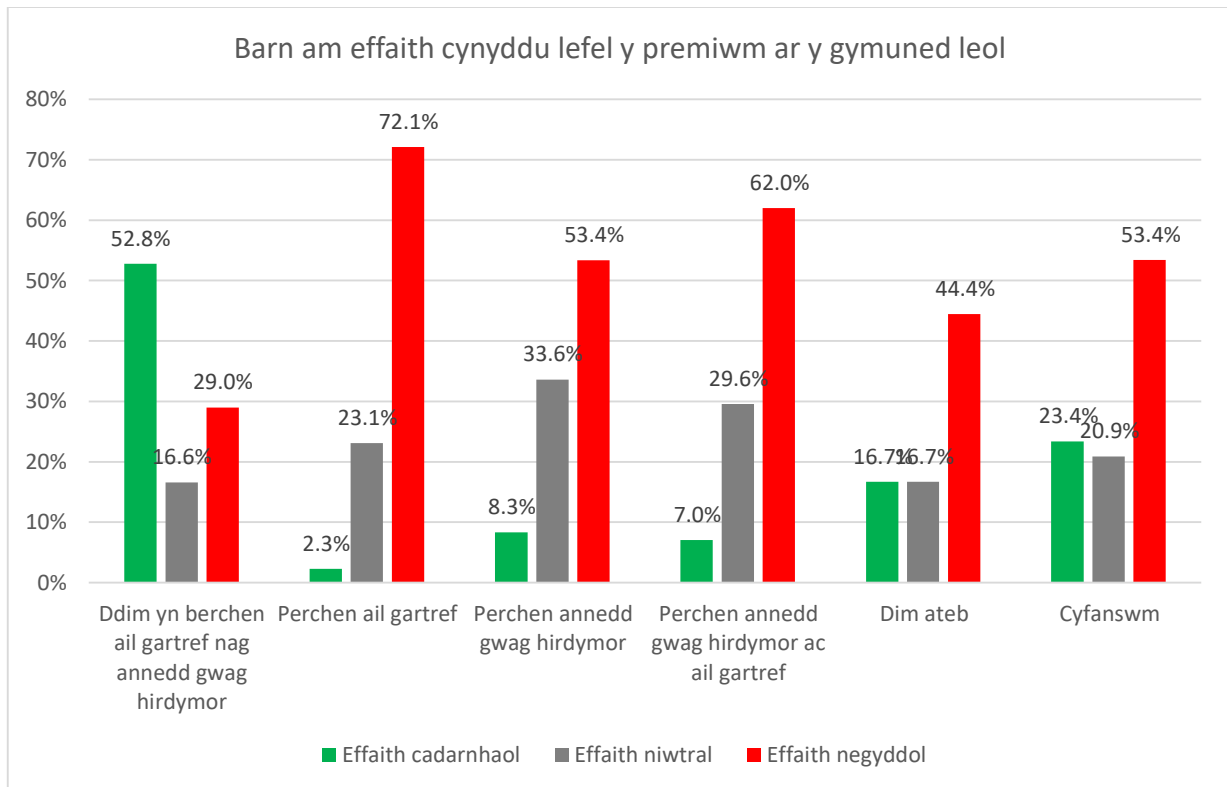
*“Mae tai fforddiadwy yn aml yn cael eu darparu fel rhan o ddatblygiadau mwy. Gall datblygwyr cael eu troi oddi wrth Gwynedd os y byddent yn ei gweld hi'n anodd i werthu cartrefi oherwydd y premiwm treth Cyngor. Os nad yw'r datblygiadau yn mynd yn eu blaen ni wnaiff yr cartrefi fforddiadwy chwaith”.*

## Os byddai lefel y Premiwm Treth Cyngor yn cynyddu, byddai'r effaith ar y gymuned leol yn...

Mae ychydig dros hanner (53.4%, N=3,327) yr ymatebwyr yn meddwl byddai cynyddu lefel y premiwm treth cyngor yn cael effaith negyddol ar y gymuned. Roedd ychydig llai na chwarter (23.4%, N=1,455) yn meddwl y byddai'n cael effaith cadarnhaol ar y gymuned leol, ac un o bob pump ymatebwyr (20.9%, N=1,302) yn meddwl y byddai'n cael effaith niwtral.

Eto, gwelir gwahaniaethau yn y math o ymatebwyr os ydynt yn berchen ar ail gartref neu annedd gwag hirdymor neu beidio. Roedd ychydig dros hanner yr ymatebwyr sydd ddim yn berchen ar ail gartref neu annedd gwag hirdymor (52.8%, N=1,350) yn meddwl byddai codi lefel premiwm treth cyngor yn cael effaith gadarnhaol ar y gymuned lleol sydd yn llawer uwch o gymharu ag ymatebwyr perchnogion ail gartref (2.3%, N=76) a perchnogion annedd gwag hirdymor (8.3%, N=21). Roedd canran llawer uwch o ymatebwyr oedd yn berchen ar ail gartrefi (72.1%, N=2,398) yn meddwl byddai'r effaith ar y gymuned leol yn negyddol o gymharu a ychydig dros hanner yr ymatebwyr oedd yn berchen ar annedd gwag hirdymor (53.4%, N=135) ac 29.0% (N=742) o ymatebwyr oedd ddim yn berchen ar ail gartref nag annedd gwag hirdymor.

	Gadarnhaol		Niwtral		Negyddol		Dim ateb		Cyfanswm	
	Nifer	Canran	Nifer	Canran	Nifer	Canran	Nifer	Canran	Nifer	Canran
Ddim yn berchen ail gartref nag annedd gwag hirdymor	1,350	52.8%	424	16.6%	742	29.0%	43	1.7%	2,559	100%
Perchen ail gartref	76	2.3%	769	23.1%	2,398	72.1%	83	2.5%	3,326	100%
Perchen annedd gwag hirdymor	21	8.3%	85	33.6%	135	53.4%	12	4.7%	253	100%
Perchen annedd gwag hirdymor ac ail gartref	5	7.0%	21	29.6%	44	62.0%	1	1.4%	71	100%
Dim ateb	3	16.7%	3	16.7%	8	44.4%	4	22.2%	18	100%
Cyfanswm	1,455	23.4%	1,302	20.9%	3,327	53.4%	143	2.3%	6,227	500%



*Siart ddim yn dangos y nifer fychan o ymatebwyr oedd heb ateb y cwestiwn*

Dyma enghreifftiau o'r sylwadau ychwanegol oedd yn cael eu nodi:

**Gadarnhaol:**

*"Gobeithio mwy o eiddo i bobl leol prynu neu rhentu, bydd gan drefi a pentrefi yn De Gwynedd mwy o deuluoedd yn byw yno, defnyddio ysgolion ayb."*

*"Bydd pobl o leiaf yn meddwl bod perchnogion ail gartrefi yn cyfrannu i'r economi, yn cydbwysu'r costau i bobl leol"*

*"Mae ail gartrefi yn broblem ddifrifol mewn nifer gynyddol o gymunedau yng Ngwynedd. Maen nhw'n cyfrannu i danseilio eu strwythur a'u gwedd cymdeithasol gan wanychu'r Gymraeg fel iaith gymunedol a chreu sefyllfa o anghyfiawnder cymdeithasol. Mae ail gartrefi yn lleihau'r stoc dai ac yn cyfrannu i godi prisiau tai, gyda phobl leol yn methu cystadlu yn y farchnad dai oherwydd cyflogau cymharol isel sy'n aros yn eu hunfan. Byddai codi premiwm treth ail gartrefi i 100% yn cynyddu'r gronfa sydd gan y cyngor sir i sicrhau tai i bobl leol."*

**Niwtral:**

*"Dwi'n credu bod angen ystyried pob cais ail dy yn unigol gan fod achosion teilwng i fod ei angen os am ei rhyddhau i'r farchnad rent neu i'w adnewyddu cyn byw ynddo."*

*"Ni fydd y sefyllfa yn newid yn fy marn i, dim ond y Cyngor yn elwa nid y gymuned"*

**Negyddol:**



*“Mae COVID wedi achosi drwgdeimlad mewn cymunedau dros y gwahaniaeth economaidd sydd yn bodoli a bydd hyn yn tynnu mwy o sylw at hynny. Byddai darparu mwy o gyfleodd i berchnogion ail gartrefi ymgysylltu hefo gwaith elusen lleol, cefnogi cynlluniau ysgoloriaethau, cymryd rhan mewn gweithgareddau cymunedol, yn well defnydd o ymdrech, adnoddau ac amser. Dwi hefyd yn credu byddai hyn yn dod a mwy o fwynhad i bawb yn ogystal a ail-fywiogi y diwydiant twristiaeth ar ôl COVID.”*

*“mae; rhan fwyaf o'r ail gartrefi yn gyfrwng i lawer o ymwelwyr ddod i'r ardal am wyliau a gwario'n helaeth. Byddai eu colli yn niwed i economi'r fro ac yn golled ariannol i fusnesau'r fro yn enwedig siopau tai bwyta a gwestai”*

*“Mae'r rhan fwyaf o gymunedau lleol yn ffynnu yn economaidd ble mae perchnogion ail gartrefi fwy amlwg. Mae perchnogion ail gartrefi yn mwy tebygol i wario llawer o arian ar eu eiddo gyda adnewyddiadau ac hefyd yn fwy tebygol o wario llawer o arian yn yr economi leol. Mae perchnogion ail gartrefi yn helpu dod a gwaith, mwy o swyddi a chwant i wario arian yn Nghymru.”*

*“Bydd gwario mewn siopau a lletygarwch bron yn sicr yn lleihau, gan fygwth swyddi.”*

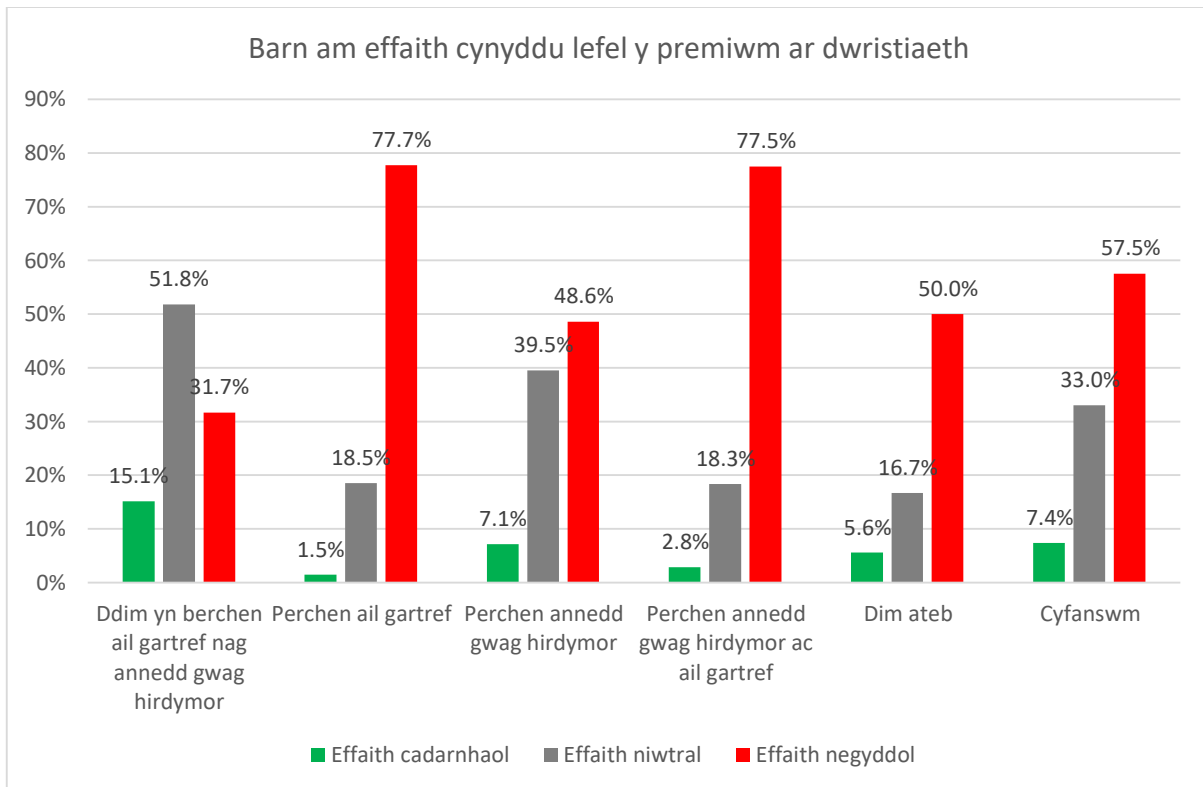
*“Dwi'n meddwl y byddai'n drist i gymunedau golli pobl sydd wedi dangos wir ymrwymiad i'w cymdogion sydd wedi dod yn ffrindiau hir-dymor. Dyma be wnaiff ddigwydd os ydych yn gorfodi pobl fel ni i symud i ffwrdd, rhywbeth wnaiff lleihau amrywiaeth y gymuned hefyd. Bydd gan y rhai sydd yn gallu aros llai o arian i'w wario yn lleol neu i'w roi yn fwy eang i dwristiaeth Cymreig.”*

## Os byddai lefel y Premiwm Treth Cyngor yn cynyddu, byddai'r effaith ar dwristiaeth yn...

Roedd ychydig dros hanner yr ymatebwyr (57.5%, N=3,582) yn nodi byddai codi lefel y premiwm treth cyngor yn cael effaith negyddol ar dwristiaeth tra roedd traean o'r ymatebwyr (33.0%, N=2,056) yn nodi y byddai'n cael effaith niwtral ac 7.4% (N=458) yn nodi y byddai'n cael effaith gadarnhaol.

Eto, gwelir gwahaniaethau ym marn y math gwahanol o ymatebwyr. Roedd ychydig dros hanner o'r ymatebwyr oedd ddim yn berchen ar ail gartref nac annedd gwag hirdymor (51.8%, N=1,325) yn meddwl yn byddai'n cael effaith niwtral ar dwristiaeth, gyda ychydig llai na traean ohonynt (31.7%, N=810) yn meddwl y byddai'n cael effaith negyddol ac 15.1% (N=387) yn meddwl y byddai'n cael effaith gadarnhaol. Roedd ychydig dros tri chwarter yr ymatebwyr a oedd yn berchen ar ail gartref (77.7%, N=2,585) yn meddwl y byddai'n cael effaith negyddol ar dwristiaeth ac bron i un o bob pump yn meddwl y byddai'n cael effaith niwtral (18.5%, N=615). Dim ond 1.5% (N=50) o'r ymatebwyr yma oedd yn meddwl y byddai'n cael effaith gadarnhaol ar dwristiaeth. Roedd bron i hanner (48.6%, N=123) yr ymatebwyr a oedd yn berchen a annedd gwag hirdymor yn meddwl y byddai'n cael effaith negyddol ar dwristiaeth tra roedd 39.5% (N=100) ohonynt yn meddwl y byddai'n cael effaith niwtral ac 7.1% (N=18) ohonynt yn meddwl y byddai'n cael effaith gadarnhaol.

	Gadarnhaol		Niwtral		Negyddol		Dim ateb		Cyfanswm	
	Nifer	Canran	Nifer	Canran	Nifer	Canran	Nifer	Canran	Nifer	Canran
Ddim yn berchen ail gartref nac annedd gwag hirdymor	387	15.1%	1,325	51.8%	810	31.7%	37	1.5%	2,559	100%
Perchen ail gartref	50	1.5%	615	18.5%	2,585	77.7%	76	2.3%	3,326	100%
Perchen annedd gwag hirdymor	18	7.1%	100	39.5%	123	48.6%	12	4.7%	253	100%
Perchen annedd gwag hirdymor ac ail gartref	2	2.8%	13	18.3%	55	77.5%	1	1.4%	71	100%
Dim ateb	1	5.6%	3	16.7%	9	50.0%	5	27.8%	18	100%
Cyfanswm	458	7.4%	2,056	33.0%	3,582	57.5%	131	2.1%	6,227	100%



*Siart ddim yn dangos y nifer fychan o ymatebwyr oedd heb ateb y cwestiwn*

Dyma enghreifftiau o'r sylwadau ychwanegol oedd yn cael eu nodi:

**Gadarnhaol:**

*“Mae'r busnesau gosod tai yn tynnu cwsmeriaid oddi wrth gwestai, manau campio ayyb sydd yn dod a £££ I fewn i'r economi, drwy brynnu bwyd gan cyflenwyr lleol, talu cyflogau ayyb mae hyn yn creu twristiaeth cynladwy. Rydan ni isio croesawu ymwelwyr sydd isio'r profiad yma. NID y rhai sydd yn dod yma ac yn talu dim i'r economi, creu drwg deimlad, ac yn creu gormodedd o ymwelwyr sydd ddim yn rhoi profiad da I neb.”*

*“Bydd pentrefi a trefi yn fyrlymus drwy'r flwyddyn a byddai busnesau siopa ar gael drwy'r flwyddyn yn hytrach nag yn nhymor twristiaeth yn unig, byddai yn ymestyn y tymor twristiaeth yn hytrach na dim on y pegwn yn misoedd yr haf.”*

**Niwtral:**

*“Bosib cynnydd byr-dymor yn yr 12-16 wythnos yn nhymor y gwyliau ond ar y cyfan mae'n siŵr yn cydbwysu allan yn ystod y flwyddyn. Mae llawer o berchnogion ail gartrefi yn aros am hirach na'r misoedd haf prysur ac yn gwario arian drwy'r flwyddyn. Felly mae busnesau yn cael incwm ac yn gallu gweithredu drwy'r flwyddyn yn hytrach na dim ond y tymor gwyliau.”*

*“Ni fydd gan twristiaid diddordeb yn lefelau treth cyngor sy'n cael ei dalu yn yr ardal os nad ydi o'n effeithio'r pris sy'n cael ei godi am lety.”*

*“Mae harddwch yr ardal yn denu twristiaeth. Maent yn aros yn ble bynnag mae lle ar gael. Dyw twristiaeth ddim yn dibynnu yn llwyr ar tai haf.”*

*“Efallai cynyddu’r nifer sy’n newid categori eu eiddo fel llety hunan-arlwyo ac felly mwy o dwristiaid.”*

Negyddol:

*“Os mai canlyniad hyn fydd llai o dai gwyliau a dim newid yn y fframwaith dwristiaeth leol ac nad oes gwesty yn ein cymuned ni yna lleihad y nifer o bobl fydd yn dod yma i aros ar wyliau a gwario yn y siopau bach a bwytai fydd, ond efallai yn aros mewn tref arall fwy ac yn gwario mwy mewn trefi mawr yn Ngwynedd ayb eto yn creu ffafriaeth a ddim yn rhaeadru cyfoeth yn ddigonol ar draws yr awdurdod. Mae angen deall y math o bobl sydd yna aros mewn tai gwyliau yn hytrach na gwestai neu barc carafanau er enghraifft. Oes yna astudiaeth i dueddiad pobl sy’n aros mewn tŷ gwyliau or ran lle maent yn gwario y bunt yn lleol? Ai adrannau o Wynedd fydd yn elwa o dwristiaeth fel hyn? Oes yna dueddiad i bobl sydd yn aros mewn gwestai i brynu Bwyd yn lleol yn y gwesty yn hytrach na yn ardaloedd eraill Gwyndd?”*

*“Gan mai twristiaeth yw prif incwm llawer o bobol yng nghefn gwlad Gwynedd mae’n anodd deall sut mae rhoi anhawsterau fel hyn yn mynd i helpu.”*

*“Does neb eisiau ymweld a ardal dawel, pobl sy’n gwneud Gwynedd y lle gwych ydi o. Pan symudais i i Wynedd 11 mlynedd yn ôl roedd llawer o dai yn lleol wedi cael ei adael i ddirywio. Roedd fy nhŷ i, wedi bod ar y farchnad am chwe mlynedd ac angen lot o wario i’w gael yn ôl i safon i fyw ynddo”*

*“Mae Gwynedd yn ran hyfryd o’r wlad sydd yn dibynnu gymaint ar groesawu a chynnal ymwelwyr. Os ydi’r treth Cyngor yn cynyddu 50% arall byddai hynny yn sicr yn lleihau’r nifer o berchnogion ail gartrefi a fyddai mae’n siŵr yn symud i ran arall o’r Deyrnas Unedig ac felly ddim gwario arian yn Nghymru.”*

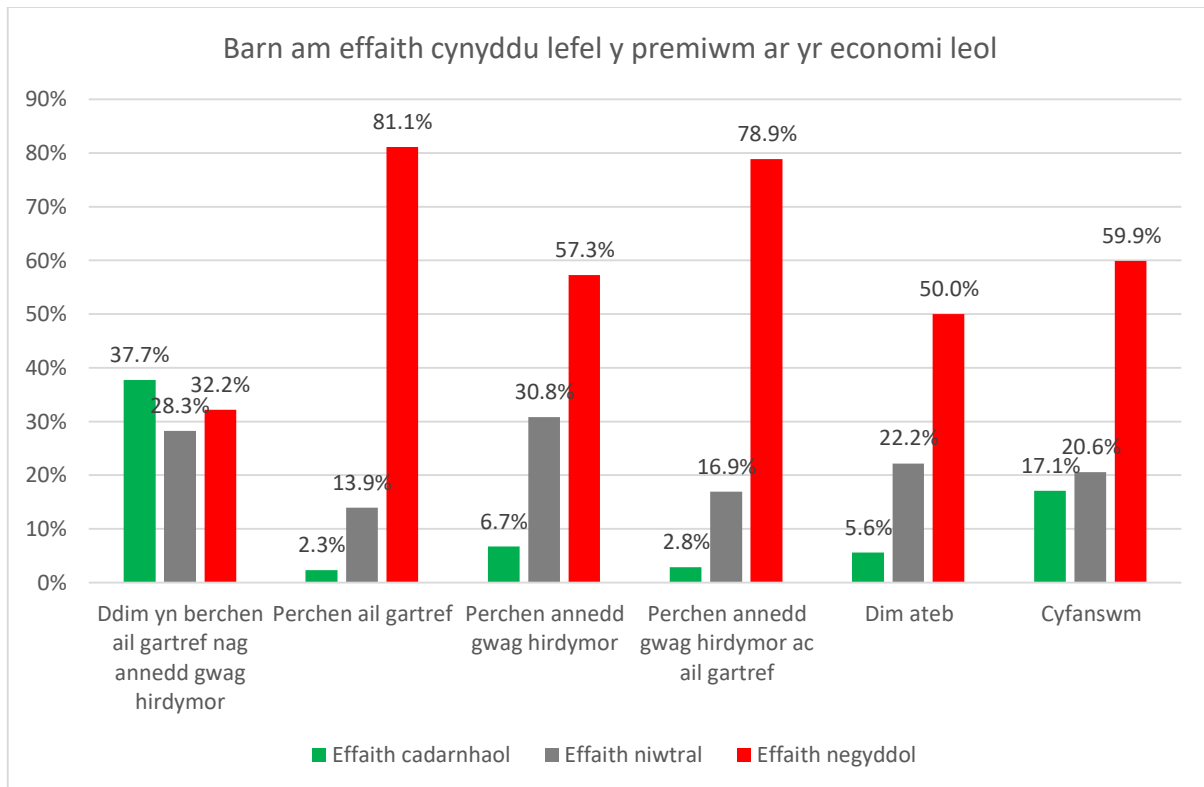
*“Ni fydd y cynnig yma yn ddeniadol i bobl sydd yn dod ar eu gwyliau a’r pryder yw y bydd twristiaeth yn ystyried iddo fod yn elyniaethus, ar y gorau ac yn anghroesawgar. Er, bydd y mwyafrif o bobl sy’n dod ar eu gwyliau ddim yn ymwybodol o’r newidiadau buaswn i’n dychmygu.”*

## Os byddai lefel y Premiwm Treth Cyngor yn cynyddu, byddai'r effaith ar yr economi leol yn gyffredinol yn...

Roedd 59.9% (N=3,731) o'r ymatebwyr yn meddwl byddai cynyddu lefel y premiwm treth cyngor yn cael effaith negyddol ar yr economi, tra roedd 20.6% (N=1,281) yn meddwl y byddai'n cael effaith niwtral ac 17.1% (N=1,063) yn meddwl y byddai'n cael effaith gadarnhaol.

Eto, gwelir gwahaniaethau ym marn yr ymatebwyr yn ddibynnol os oeddent yn berchen ar ail gartref neu annedd gwag hirdymor neu beidio. Gweler barn eithaf cyfartal rhwng y tri opsiwn yn yr ymatebwyr a oedd ddim yn berchen ar ail gartref nac eiddo gwag hirdymor gyda 37.7% (N=966) ohonynt yn meddwl y byddai'n cael effaith gadarnhaol ar yr economi, 32.2% (N=824) yn meddwl y byddai'n cael effaith negyddol ac 28.3% (N=724) yn meddwl y byddai'n cael effaith niwtral. Roedd barn llawer cryfach i'w weld gan yr ymatebwyr a oedd yn berchen ar ail gartref gyda canran llawer uwch yn meddwl y byddai'n cael effaith negyddol ar yr economi (81.1%, N=2,697). Roedd 13.9% (N=463) ohonynt yn meddwl y byddai'n cael effaith niwtral ar yr economi, ac 2.3% (N=77) yn meddwl y byddai'n cael effaith gadarnhaol. Roedd ychydig dros hanner yr ymatebwyr a oedd yn berchen ar annedd gwag hirdymor (57.3%, N=145) yn meddwl y byddai'n cael effaith negyddol tra roedd 30.4% (N=76) ohonynt yn meddwl y byddai'n cael effaith niwtral ac 6.7% (N=17) yn meddwl y byddai'n cael effaith gadarnhaol.

	Gadarnhaol		Niwtral		Negyddol		Dim ateb		Cyfanswm	
	Nifer	Canran	Nifer	Canran	Nifer	Canran	Nifer	Canran	Nifer	Canran
Ddim yn berchen ail gartref nac annedd gwag hirdymor	966	37.7%	724	28.3%	824	32.2%	45	1.8%	2,559	100%
Perchen ail gartref	77	2.3%	463	13.9%	2,697	81.1%	89	2.7%	3,326	100%
Perchen annedd gwag hirdymor	17	6.7%	78	30.8%	145	57.3%	13	5.1%	253	100%
Perchen annedd gwag hirdymor ac ail gartref	2	2.8%	12	16.9%	56	78.9%	1	1.4%	71	100%
Dim ateb	1	5.6%	4	22.2%	9	50.0%	4	22.2%	18	100%
Cyfanswm	1,063	17.1%	1,281	20.6%	3,731	59.9%	152	2.4%	6,227	100%



*Siart ddim yn dangos y nifer fychan o ymatebwyr oedd heb ateb y cwestiwn*

Dyma enghreifftiau o'r sylwadau ychwanegol oedd yn cael eu nodi:

**Gadarnhaol:**

*"Byddai mwy o bobl 'leol' yn y cymunedau ac felly mwy o ddefnydd o wasanaethau a chyflenwyr lleol."*

*"Llai o dai gwag. Mwy o bobl yn byw yn yr ardal mwy o arian i'r economi leol – yn hytrach na disgwyl am y tymor twristiaeth."*

**Niwtral:**

*"Mae perchnogion ail gartrefi yn dod a arian i'r gymuned maent yn wario ar gwasanaethau adeiladu lleol, bwytai, siopa ayb; Maent yn berchnogion tai ac yn dwristiaid. Os ydi'r cynnydd yn y dreth cyngor yn golygu llai o ail gartrefi mae'n bosib byddai preswylwyr parhaol ddim yn gwario gymaint."*

*"Os ydych yn dymuno codi'r dreth i gefnogi'r cynllun dai ac yn cadw'r arian ar gyfer y pwrpas yna, yna mi fydd o fudd i'r sefyllfa leol. Does dim tystiolaeth y bydd codi'r dreth yn lleihau'r nifer o dai gwyliau nac yn cynyddu'r nifer o dail fforddiadwy sydd ar gael."*

**Negyddol:**

*"Gan mai twristiaeth yw prif incwm llawer o bobol yng nghefn gwlad Gwynedd mae'n anodd deall sut mae rhoi anhawsterau fel hyn yn mynd i helpu."*

*"Llai o arian gan bobl i'w gyfrannu tuag at fusnesau lleol."*

*“Dwi’n meddwl bod nifer o siopau a bwytai yn dibynnu ar bobl sydd yn dod ar eu gwyliau yn enwedig y rhai sydd yn dod yn ôl dro ar ôl tro gan fod ganddynt ail gartref yn Gwynedd”.*

*“Yn syml yn nhermau mwy o arian sy’n cael ei wario ar dreth, llai o arian sy’n cael ei wario yn yr ardal leol, os nad ydi pob Cyngor yn addo cynyddu gwasanaethau lleol gyda’r dreth ychwanegol. Y sefyllfa waethaf ydi bod ail gartrefi yn troi’n wag wrth ddisgwyl gwerthu sydd yn gallu gwneud pentrefi a trefi edrych fel eu bod ar ei lawr yn hytrach na’n lefydd deniadol”.*

*“Mae unrhyw effaith ar dwristiaeth yn mynd i effeithio’r economi leol. Mae Gwynedd yn ddibynnol iawn ar y diwydiant twristiaeth a tydi hynny ddim am newid yn y tymor byr-ganolog. Tydi unrhyw newid i hyn ddim am ddigwydd drwy cyfyngu twristiaeth ond yn hytrach drwy annog amrywiaethu yn yr economi a bod yn rhagweithiol wrth adeiladu is-adeiladedd addas fydd yn galluogi amrediad ehangach o swyddi yn yr ardal. Gan gynnwys cysylltiad band-eang cyflym i alluogi pobl i weithio o bell.”*

## Buasem yn croesawu unrhyw sylwadau eraill sydd gennych:

Dyma enghreifftiau o'r sylwadau a dderbyniwyd, wedi eu rhannu yn ôl categorïau os ydynt yn berchen ar annedd gwag hirdymor neu ail gartref yng Ngwynedd neu beidio.

### **Ddim yn berchen ar annedd gwag hirdymor neu ail gartref yng Ngwynedd:**

Mae angen rhoi cap ar waith fel lleoedd yn Northumberland, Ynysoedd y Sianel a llawer mwy sydd ond yn caniatáu i rywbeth fel 20% o ardal fod yn ail gartrefi. P'un a yw'n cael ei ddefnyddio ar gyfer busnes neu fyw'n rhan-amser.

Rwy'n credu y dylid cynyddu Treth y Cyngor, ond nid wyf yn credu y bydd yn ddigon ar ei ben ei hun i ddatrys y broblem. Fel preswlydd mewn pentref sydd â tua 75% o ail gartrefi, ni allaf ei weld yn cael llawer o effaith ar faint o ail gartrefi sydd gennym yn y pentref, er y byddai llawer o gartrefi yn darparu incwm sylweddol i Gyngor Gwynedd wario adeiladu tai fforddiadwy neu brynu eiddo yn ôl i'w osod i bobl leol.

Mae angen mynnu caniatad cynllunio i droi ty yn fusnas, i'w wneud yn amhosib i bobol osgoi y taliad ychwanegol

Teimlaf dylai Cyngor Gwynedd sicrhau dyfodol ein cymunedau Cymraeg drwy ddefnyddio unrhyw bwerau posib i atal y sefyllfa fregus hon waethygu. Os na fydd newid mawr yn y dyfodol agos fydd iaith Gymraeg wedi'i cholli fel iaith gyntaf yr ardal mewn cenhedlaeth.

Yn fy marn i, nid adeiladu stadau o dai ar gyfer teuluoedd lleol yw'r ateb. Mae canoedd o ail gartrefi sy'n wag ran helaethaf o'r flwyddyn ac sy'n cael eu prynu am brisiau allan o afael trigolion Gwynedd sydd yn gweithio'n galed yn lleol. Mae y tai yma yn cael eu cofrestru fel busnesau felly ddim yn talu trethi o gwbl, a'r incwm o'r tai yma yn mynd allan o'r ardal. Byddai grantiau i brynu'r tai o'r stoc farchnad yn well na adeiladu stadau o dai bach a 'wnaiff y tro i'r trigolion'. Dylai'r cyngor ail brynu tai cyngor yn nôl yn hytrach na'u bod yn cael eu prynu fel ail gartrefi, neu greu cynllun pryniant fforddiadwy i bobol leol

Mae hon yn ffordd sinigaidd ac anghyfiawn o geisio codi treth a fydd yn cael effaith negyddol ar fusnesau lleol, yr economi a'r iaith Gymraeg. Rwy'n teimlo mai agenda wleidyddol yn unig ydyw i ennill pleidleisiau. Bydd hefyd yn cael effaith negyddol ar brisiau tai perchnogion lleol, felly mae'n debyg y bydd ail brisiad o'r dreth gyngor a bydd y bandiau'n gostwng. Edrychaf ymlaen at hynny.

Fel unigolyn... yn byw ym Mhen Llŷyn ers fy ngeni, mae hi'n dod yn amlycach pob dydd nad y byddwn yn gallu fforddio prynu ty o ansawdd a maint da yn lleol. Does dim digon o swyddi yn talu'n ddigonol, ond yn bwysicach na hynny, mae prisiau tai yn codi yn sydyn dros ben. Rwyf wedi derbyn swydd i ffwrdd o'r ardal leol a fyddai'n talu'n well, gyda'r gobaith o brynu ty ymhen ychydig o flynyddoedd gyda'r pres â enillwyd - nid yw hyn yn opsiwn sydd ar gael i bawb. Mae hi'n hanfodol fod Cyngor Gwynedd, ar y cyd â Llywodraeth Cymru yn delio hefo'r "crisis" ail dai mewn ardaloedd fel Llyn mewn ffyrdd mwy cadarn na codi treth cyngor o faint bychan. Mae angen system drwydded



neu quota, er mwyn galluogi trigolion lleol i fyw adra. Nid jest tai teras/mewn stad, ond tai o bob math ar draws yr ardal.

Pe tasai yna swyddi sy'n taly yn dda yng nghefn gwlad fysa yna fwy o gystadleuaeth am dai. Fysa'n rhaid i gyflogau pawb lleol fwy na dyblu i gystadlu a'r mwenfydwyr

Diddymwch y rhyddhad ardrethi busnes ar osod gwyliau wedi'u dodrefnu a weithredir fel busnes. Mae cynifer o'r rhain ac nid ydynt yn cyfrannu dim at y cyngor lleol. Nid oes rhesymeg dros ganiatáu i'r busnesau hyn osgoi talu trethi busnes.

Mae canran uchel o ail gartrefi dan berchnogaeth ac yn cael eu rhedeg fel busnes gan Gymry ar y cyfan. Pam na all yr ardal hon ac yn arbennig y cyngorau lleol sylweddoli mai twristiaeth a gweithgareddau awyr agored yw dau o'r ychydig ddiwydiannau hyfyw yn yr ardal, yn wahanol i ffermio sy'n bodoli oherwydd cymorthdaliadau a grantiau yn unig. Rhowch y gorau i geisio gyrru ymwelwyr i ffwrdd ond eu croesawu a ffynnu oddi wrthynt.

Peidiwch â gwneud hyn os gwelwch yn dda. Yn gyntaf, mae arnaf ofn am y berthynas a union natur ein cymunedau. Mae perchnogion ail gartref wedi talu'r arian ychwanegol eleni ond nid ydynt wedi gallu ymweld mor aml ag y maent eisoes yn teimlo eu bod wedi cael eu cosbi ddwywaith am brynu cartref a chefnogi ein heconomi leol. Yn ail, beth sy'n digwydd os ydych am werthu eich eiddo (cartref cyntaf neu ail) ac na allwch. Rydych chi'n gadael i fyw yn rhywle mewn fflat, llety cysgodol ac ati ond mae'r tŷ yn aros ar y farchnad ond yn wag. A fydd hyn yn arwain at godi treth gyngor ddwbl? Pam y dylai rhywun nad yw'n gallu gwerthu ei gartref dalu treth gyngor ddwbl? Nid yw'n gwneud synnwyr o gwbl gan nad ydynt yn defnyddio cyfleusterau'r Cyngor.

Treth wleidyddol yw hon. Dylai tai fforddiadwy gael eu creu drwy ddulliau eraill. Yn gyffredinol, nid yw ail gartrefi yn defnyddio gwasanaethau'r cyngor gymaint â phreswylwyr llawn amser.

Mae hwn yn gam sydd, fe dybiaf, wedi'i anelu at geisio sicrhau bod eiddo ar gael ac yn rhatach i bobl leol ei brynu. Beth am fynd i'r afael â'r mater hwn o'r pen arall. Annog busnes a masnach i wella'r economi cyflogau truenus o isel fel y gall pobl fforddio prynu cartref. Cymerodd y tŷ wrth fy ymyl flwyddyn i'w werthu y llynedd, doeddwn i ddim yn gweld ciwiau o bobl leol yn ceisio ei brynu ac roedd y pris o'i gymharu â rhannau eraill o'r DU yn isel iawn. Ar y gorau, mae gan y cam hwn y bwriadau cywir ond bydd yn cael yr effaith anghywir. Ar y gwaethaf mae'n sbeitlyd ac yn winfu a bydd yn ennyn mwy o ddrwgdeimlad ar ddwy ochr y ddadl. Peidiwch â gwneud hyn.

Rhowch y gorau i roi'r iaith Gymraeg o flaen pob mater pwysig arall - economi; iechyd; gwasanaethau; lles. Gall pobl ddewis a ydynt am siarad Cymraeg ai peidio, rhowch orau i geisio dweud ei fod yn bwnc mwy na'r rhai hanfodol. Nid oes angen tai fforddiadwy arnoch, nid oes marchnad o gwbl ar eu cyfer. Ni allwch gael morgais ar dŷ fforddiadwy gydag amod Adran 106, felly sut fyddwch chi'n ei brynu? Mae'r argyfwng tai yn ymwneud â'r rhai nad ydynt yn broffesiynol ac yn annysgedig ac sydd ar gyflogau isel. Adeiladwch dai cymdeithas dai neu dai cyngor iddynt. Y broblem wedi ei ddatrys. Gadewch i'r farchnad dai weithio fel y mae bob amser, yr un fath ym mhobman. NEU dim ond pobl leol all brynu unrhyw dai newydd a adeiladwyd, ond gadewch y stoc dai bresennol i fod. Unwaith eto, y broblem wedi ei ddatrys.

Dwi ddim yn meddwl yr holl CG neud unrhyw beth am y maes yma heb newidiadau gan Llywodraeth Cymru.

Y prif broblem gyda aneddau sy'n cael eu defnyddio fel ail gartrefi yw fod nifer fawr o berchnogion yn osgoi'r premiwm presennol drwy nodi fod yr eiddo yn un masnachol, ac felly ddim yn talu unrhyw dreth ar sail y gostyngiad/eithriad ar gyfer busnesau bychain. Os cynyddu'r premiwm, rwy'n sicr y bydd mwy o berchnogion ail-gartrefi yn penderfynnu gwneud yr un peth, fyddai'n arwain at leihad yn incwm y cyhoedd, fydd yn y diwedd yn cael effaith negyddol ar wariant ar dai a gwasanaethau pobl leol. Rwy'n gefnogol (iawn) o egwyddor codi premiwm, ond rhaid dod i afael â'r broblem o ddiffinio anedd fel nad oes modd osgoi talu treth cyngor ar ail-gartref. Pe byddai rhaid cyflwyno tystiolaeth fod anedd wedi cael caniatâd cynllunio i fod yn uned gwyliau, nid anedd, cyn bod posibl iddo gael ei ystyried fel eiddo busnes fel fyddai (i) modd i'r adran gynllunio gael dylanwad ar y nifer o unedau gwyliau mewn ardaloedd lle mae yna ormodedd; (ii) rhwystro perchnogion ail-gartrefi osgoi talu treth cyngor; a (iii) creu rhwystr naturiol i bobl drosi anedd yn dy gwyliau gan fod cwmnai morgais ddim yn benthg yn erbyn eiddo sydd ddim a hawl i'w ystyried yn anedd. Cam gwag fyddai codi premiwm uwch heb ddod i afael a'r broblem yma, fyddai'n codi drwgdeimlad, ac arwain at leihad real yn y dreth sy'n cael ei ryddhau gan aneddau o'r fath.

Mae llawer o ail gartrefi wedi bod yn eiddo i deuluoedd ers cenedlaethau. Mae'n ymddangos yn annheg cosbi'r bobl hyn pan fydd eiddo a brynir fel cynnig busnes neu hyd yn oed fusnesau 'tybiedig' yn talu treth fusnes yn unig. Efallai fod hwn yn faes y dylid edrych arno. Nid yw llety tymor byr yn ychwanegu fawr ddim at fywyd a diwylliant lleol. Teimlaf fod hyn oll yn wleidyddol iawn a bod ganddo deimlad o wahaniaethu.

Rwy'n byw yn Nolgellau lle mae nifer yr ail gartrefi yn sylweddol. Yn fy mhrofiad i, mae'r mwyafrif yn cael eu meddiannu'n rheolaidd, ac mae'r perchnogion yn cyfrannu at yr economi leol drwy siopa'n lleol ac yn aml yn cyflogi masnachau lleol pobl megis, er enghraifft, adeiladwyr, glanhawyr ffenestri, ffitwyr carpedi ac ati. Maent hefyd yn cyfrannu swm sylweddol o arian drwy weithgareddau twristiaeth. Credaf y byddai llawer o'r perchnogion ail gartref hyn yn ystyried gwerthu eu heiddo o ddifrif ac o bosibl yn ceisio prynu ail gartref mewn ardal lle na fyddai taliadau treth gyngor uwch yn cael eu cosbi. Mae nifer o'm cymdogion agos eisoes wedi dweud wrthyf y byddent yn dilyn y camau gweithredu hyn. Credaf y byddai hyn yn cael effaith negyddol ar yr ardal. Nid wyf yn gweld prinder tai fforddiadwy yn yr ardal ar hyn o bryd a chredaf y byddai hyn yn arwain at fwy o eiddo gwag a cholli incwm gwerthfawr i'r economi leol.

Dwi'n teimlo y dylid edrych ar achosion yn unigol - oes mae eisiau rhoi cyfyngiadau yn eu lle er mwyn gwneud i bobl feddwl ddwywaith cyn prynu ail dŷ, ond does dim eisiau cosbi pobl leol sy'n berchen ar dai chwaith. Dwi'n gwybod am sawl achos lle mae rhywun wedi colli rhiant ac wedi etifeddu tŷ ond ddim yn y sefyllfa i symud yno/talu i wneud gwaith arno er mwyn iddo fod yn ddigon addas i'w osod ar hyn o bryd. Ddylai pobl ddim teimlo eu bod yn cael eu cornelu a'u gorfodi i osod tŷ am eu bod yn methu fforddio'r premiwm. Beth am gynlluniau i helpu pobl sydd wedi etifeddu tŷ ond ddim eisiau byw yno i'w osod yn yr hirdymor i bobl leol? Fel yna bydd tŷ yn eiddo i rywun lleol a ddim yn cael ei werthu i bobl o'r tu allan. Mae angen set o feini prawf, fel bod pobl leol sydd eisiau cadw cysylltiad efo'r ardal yn cael eu cefnogi yn hytrach na'u cornelu.

**Yn berchen ar ail gartref yng Ngwynedd**

Rwy'n teimlo'n gryf na ddylai'r Dreth Gyngor godi'n gyffredinol ar draws pob 'ail gartref' gan fod cymaint o wahanol fathau e.e. carafán/plasty. Y gwahaniaeth rhwng bod yn berchen ar dŷ sy'n cael ei rentu allan fel busnes o'i gymharu â sialet/carafán yr arhosiad gan deulu a'u ffrindiau. Pam y dylai rhywun na all fod yn rhywle drwy'r amser dalu mwy o dâl gwasanaeth h.y. treth gyngor nad y mae tigolyn parhaol yn ei thalu. annheg iawn.. efallai fod angen mwy o ddeddfwriaeth drwy gynllunio.

Mae Gwynedd yn ardal o harddwch naturiol syfrdanol a chyfoeth o natur a thir heb ei ddifetha mae hwn yn ased enfawr i'r cyngor a dylid manteisio arno mewn modd sy'n parhau i ddod â buddsoddiad i'r ardal a gwella'r economi leol heb gosbi pobl sydd wedi buddsoddi eu pensiwn ac yn y pen draw mae diwedd oes a chynlluniau ymddeol i fyw mewn ardaloedd o'r fath ac ardal o harddwch ar gyfer nodau trethiant tymor byr. Byddwn yn cyflogi'r cyngor i edrych ar gymheiriaid yng Nghernyw a Dyfnaint a Swydd Efrog i ddeall sut y maent wedi taro cydbwysedd â'r sector twristiaeth a'r sector ail gartrefi yn yr ardaloedd hyn ac yn gweithio gyda pherchnogion ail gartrefi sy'n dod â phobl i'r ardal drwy osod defnydd uchel sy'n rhoi gwerth masnachol i ardaloedd o werth masnachol isel ond harddwch naturiol uchel. Gofynnaf am gosbi neu ofyn mwy gan berchnogion cartrefi gwag nad ydynt yn dod â gwerth masnachol i'r ardal drwy beidio â gadael i'w heiddo dalu mwy gan nad yw'r mathau hyn o berchnogion ail gartref yn cefnogi'r economi leol mewn unrhyw ffordd yn gymesur â'r rhai sy'n eu rhedeg fel busnes.

Efallai fod gan y cynnig hwn rai bwriadau anrhydeddus ond mae'n annoeth. A fu unrhyw astudiaeth o fanteision economaidd (neu fel arall) pobl o'r tu allan sy'n buddsoddi yng Ngwynedd (e.e. drwy ddefnyddio siopau lleol, gwasanaethau, masnachwyr ac ati)? a fu unrhyw astudiaeth briodol o fanteision diwylliannol pobl o'r tu allan sy'n gwerthfawrogi'r Gymraeg ac agweddau diwylliannol lleol? Rwyf wedi chwilio am unrhyw ymchwil o'r fath ond heb ddod o hyd iddo. Mae'n ymddangos bod rhagdybiaeth bod buddsoddiad gan pobl o'r tu allan yng Ngwynedd, ynddo'i hun, yn beth drwg. Credaf fod hon yn sefyllfa sydd wedi'i thangnenwau'n ddifrifol. Mae'r rhesymau pam mae eiddo'n wag yn gymhleth; y rhesymau pam mae'r Gymraeg yn dangos arwyddion calonogol ond hefyd yn denu pryderon goroesi hefyd yn gymhleth; ac yr un mor gymhleth i'w werthuso'n llawn yw manteision economaidd a manteision eraill neu beidio mae pobl o'r tu allan fel ni a ddewisodd fyw rhan sylweddol o'n bywydau fel aelodau sy'n cyfrannu o'r gymuned leol. Mae'n ymddangos bod hwn yn gip ariannol wedi'i wisgo fel actifiaeth cymdeithasol. Argymhellaf yn gryf ymagwedd fwy cynnil tuag at y materion cymhleth hyn.

Mae fy eiddo'n cael ei ddefnyddio'n rheolaidd, gennyf fi a nifer o'm ffrindiau, fel llety tra byddwn yn cynnig ein gwasanaethau'n wirfoddol ar un o Drenau Bach Cymru. Yr ydym yn rhannu'r gost o redeg y tŷ, ac yr ydym yn defnyddio siopau a siopau lletygarwch lleol yn rheolaidd. Felly, rydym yn sicrhau bod ein rheilffordd yn gallu parhau i gyfrannu'n sylweddol at economi dwristiaeth Gwynedd, ac fel unigolion rydym hefyd yn gwario arian mewn siopau lleol ac allfeydd lletygarwch. Mae tâl Premiwm pellach ar Dreth y Cyngor i bob pwrpas yn gic yn y dannedd i Rheilffyrdd Treftadaeth yng Ngwynedd - un o brif atyniadau twristaidd yr ardal, a busnes na all weithredu'n gynaliadwy heb nifer fawr o wirfoddolwyr rheolaidd.

Mae'n bwysicach cael y Dreth Gyngor gan y bobl sy'n berchen ar ail gartrefi ac nad ydynt bellach yn talu'r dreth am eu bod yn dweud eu bod yn fusnesau dim ond am eu bod yn eu gosod am ychydig wythnosau yn ystod y flwyddyn. Dylai'r ail gartrefi hyn fod yn talu mwy yn hytrach na dim.

Mae gennym ail gartref yng Nghymru o ddifrif, nid cartref gwyliau na gosod gwyliau a rydym yn byw 50% o'n hamser yng Ngwynedd. Er ein bod yn caru Lloegr rydym hefyd yn caru Cymru a'i phobl ac yn gofyn i chi beidio â'n cosbi dim ond am ein bod yn ffodus i allu fforddio cartref yng Nghymru. CARTREF nid tŷ, annedd na chartref. Mae gennym dŷ bach yn Lloegr a thŷ bach iawn yng Nghymru y mae ei gwerth swm yn llai na llawer o eiddo sengl yn Lloegr a Gwynedd, os gwelwch yn dda, peidiwch â'i gwneud yn anodd i ni fwynhau'r ddwy wlad. Yr ydym yn cyfrannu at economi leol a chymuned Cymru ac yn mwynhau ceisio siarad Cymraeg a chymryd rhan yng nghyfoeth y ddau ddiwylliant.

Fel person Cymraeg sy'n berchen ar ail gartref mewn pentref y tarddodd fy nheulu ohono, mae'n drist i mi ei bod yn ymddangos bod barn mor gryf fel bod perchnogion ail gartref yn broblem ac yn diraddio diwylliant ac iaith Cymru. Deallaf fod mater tai fforddiadwy yn y Gymru wledig, ond mae hyn yr un fath yng nghefn gwlad Lloegr a'r Alban. Fodd bynnag, nid wyf yn gweld unrhyw gefnogaeth gan lywodraeth leol i fynd i'r afael â'r materion hyn drwy adeiladu cymunedau ac ystadau tai. Rwy'n credu bod pobl sydd ag ail gartref yn rhoi hwb i'r economi leol a byddai ganddynt ddi-ddordeb mewn gweld y newid mewn incwm lleol o ganlyniad i'r cyfyngiadau covid. Nid yw pob un o berchnogion ail gartref yn bobl gyfoethog o'r de neu Swydd Gaer sy'n manteisio fel y mae pobl fel petaent yn credu, mae'r rhan fwyaf o berchnogion ail gartref yr wyf yn eu hadnabod yn ceisio eu hymgorffori eu hunain yn y cymunedau ac yn cefnogi lle y bo'n bosibl.

Yn fy achos i'n bersonol mae'r tŷ yn gartref teuluol er ein bod o reidrwydd wedi gorfod symud i ddilyn gwaith. Mae'r teulu yn awyddus iawn i gadw'r eiddo o fewn y teulu ac yn gyndyn o'i werthu. I ateb y cynnydd yn y dreth bu'n rhaid gosod y tŷ yn y tymor byr i dalu'r gost ychwanegol. Er yn llwyr cydymdeimlo â'r sefyllfa enbyd ag yn parchu a gwerthfawrogi parodrwydd y cyngor i fynd i'r afael â'r broblem dwi'n ofni ein bod wedi'n dal mewn cylch dieflig braidd. Does dim bwriad gwerthu'r eiddo, ond mae'n rhaid ei osod i gynnal y dreth.

Rydw i'n deall y broblem yr ydych yn ceisio ei ddatrys yma ond rydw i'n meddwl fod yn rhaid i chi dargedu gwerthu tai lleol i bobl o ffwrdd yn fwy uniongyrchol. Buasai codi'r premiwm treth yn unig yn cosbi pobl o'r ardal sydd yn byw i ffwrdd yn ormodol rydw i'n meddwl. Yn ogystal, mi ddylach chi hefyd geisio rheoli gwerthiant tai lleol i bobl sydd ddim yn bwriadu byw ynddynt nhw.

Mae diboblogi mewn ardaloedd gwledig yn hen hen broblem ac wrth gwrs yn berthnasol i gannoedd o ardaloedd led led y byd. Mae angen i ni ganolbwyntio ar strategaeth hir dymor i wneid ein ardaloedd yn llefydd i fusnesau bach lewyrchi, mae y dechnoleg fodern yn ei gwneid hi yn fwy deniadol byth i fyw mewn fath ardaloedd ac yng nghanol y strategaeth honno saif pobol a theluoedd ifanc. Y nhw i'w ein dyfodol. Y mae'r cynnig hwn ella yn rhan o'r strategaeth honno; rhaid edrych ar bob peth fel ffordd i gynnig cyfleoedd newydd i'r fath bobol ac ella yn llai at rhwystro pobol rhag cymryd mantais o'r sefyllfa fel y mae. Newid graddol a ddaw a'r canlyniadau da ni isio.

Rwy'n berchen ar fwthyn un llofft a etifeddais mewn ardal ym mro fy mebyd nad wyf yn ei osod i neb ac yn ei ddefnyddio fy hun yn aml cyn y cyfyngiadau cofid. Os cyfyd y Premiwm Treth Cyngor, fe fydd yn rhaid ystyried ei roi ar y farchnad, ac oherwydd ei faint, mae'n debygol iawn y byddai'n rhaid ei werthu i bobl o du allan i'r ardal fel ty Haf. Efallai fod hyn yn mynd yn groes i'r egwyddorion y mae'r Cyngor yn ei hybu yn y lle cyntaf. A fyddai modd i'r Cyngor ystyried peidio a chosbi perchnogion sydd a'i prif gartref yng Ngwynedd.

Byddai gennyf ddiddordeb mewn gweld sut y bydd yr incwm a gynhyrchir o gynnydd yn y dreth gyngor ail gartref yn cael ei ddefnyddio i helpu gyda stoc adeiladu, lleihau prisiau tai. helpu gyda diwylliant Cymru. A yw'r cyngor wedi edrych ar ble y mae lleoedd eraill wedi defnyddio'r ymagwedd hon a'r effaith a gafodd ar stoc tai ac ati a phrisiau.

Rwy'n Gymro sy'n siarad Cymraeg sydd ag ail gartref mewn ardal lle mae fy nheulu yn dod o. Ni allaf fyw'n llawn amser yng Ngwynedd gan nad wyf yn gallu gwneud fy ngwaith yng Ngwynedd... Yr wyf wedi gweld y mudiad yng Nghymru o economi sy'n dibynnu ar ddiwydiant trwm i Dwristiaeth. Yr wyf wedi gweld y manteision i'r gymuned leol ac o'i hamgylch i dwristiaeth. Mae Cymru'n ymddangos yn fwy "Cymreig" nawr ac rwy'n ystyried bod twristiaeth yn cael effaith gadarnhaol ar fod yn Gymry, bod yn falch o fod yn Gymry, ansawdd yr adeiladau/amgylchedd lleol a hefyd i hyrwyddo'r Gymraeg.

## **Yn berchen ar annedd gwag hirdymor yng Ngwynedd**

Deall yr angen i godi'r premiwm, ond oherwydd hyn, mae teuluoedd lleol yn cael eu cosbi hefyd. Rydym wedi gorfod talu premiwm gan ein bod wedi prynu tŷ gwag oedd angen ei adnewyddu yn sylweddol (ail-weirio, rhoi gwres canolog, lloriau newydd, to ac ati). Gan ein bod methu byw yn y tŷ gyda 2 o blant bach, rydym yn cael bil treth anferthol nes fod y gwaith wedi ei gwblhau. Mae Covid, ar ben hyn, wedi pwsio'r prosiect nôl bron i flwyddyn, ac rydym yn cael ein cosbi oherwydd hyn. Tydi hyn ddim yn gwneud i bobl fod eisiau cymryd gwaith adnewyddu ymlaen. Mae angen cysidro y sefyllfa cyn codi'r premiwm.

Ni fydd codi trethi yn gwneud affliw o wahaniaeth i'r ffaith bod mewnfudwyr cefnog yn prynu ail-dai yng Ngwynedd. Mae gan y bobl ariannog yma ddigon o fodd i dalu'r dreth heb deimlo twll yn eu pocedi! Bydd eu cyfreithwyr craff yn Lloegr ddim yn hir yn ffeindio ffordd o osgoi talu'r dreth yn llawn chwaith! Mae gennyn ni ffermdy, sy'n eiddo gwag ers 3 mlynedd gan fod angen gwneud gwaith sylweddol arno. (Ni allwn fforddio ei wneud i fyny ar y funud) Mae'r ty yn rhan o'n fferm ers degawdau ac ein gobaith yw cadw perchnogaeth y ty i'r teulu. Rydym eisioes yn talu y dreth ychwanegol o 50% ar y ty gwag. Pe bai'r dreth cyngor yn codi i 100% ar dai gwag/ail-gartref bydd rhaid i ni ystyried gwerthu yr eiddo - a mwy na thebyg, mewnfudwyr fydd y perchnogion newydd. Dwi'n siwr bydd llawer o bobl leol/cefn gwlad yn yr un sefyllfa pe bai'r ychwanegiad yn y dreth arfaethedig yma yn dod i rym. Hoffwn i chi ystyried y gallai codiad yn y dreth nadu pobl leol rhag mentro a chreu incwm i'r ardal leol.

Nid yw twristiaeth yn ddrwg i gyd. Rhaid i ni fod yn wyliadwrus fel Cymry lleol nad ydym yn saethu ein hunain yn ein traed! A fydd codi trethi yn ateb y broblem? Ddim yn fy marn i. Oni ddylai'r adran gynllunio wledig fod yn fwy arloesol i hybu datblygu cynaliadwy?

... roeddem yn gobeithio cael tenantiaid newydd yn asap. Ond nid ydym wedi gallu cael masnachwyr i mewn i wneud gwaith. Ni fyddem wedi gallu fforddio treth uwch. Byddai unrhyw dreth uwch yn cael ei hymgorffori mewn rhent ar gyfer y tenant nesaf.

Fel rhywun a fagwyd yn yr eiddo, ac roedd fy rhieni wedi byw yno ers dros 50 mlynedd, rwy'n teimlo ein bod yn cael ein cosbi am etifeddu'r tŷ... rydym yn talu'r dreth gyngor ond nid ydym yn cael dim o'r budd-iannau e.e. casglu sbwriel ac ati. Pe byddwn yn cael incwm o'r tŷ, ni fyddai gennyf unrhyw broblem o ran talu'r premiwm, ond yr wyf yn awr yn talu'r dreth gyngor ar eiddo na allaf ei wagio oherwydd cyfyngiadau Covid. Roedd fy diweddar Fam yn rhedeg busnes B & B yn yr eiddo... ac felly cyfrannodd yn aruthrol at yr economi leol yn ystod y cyfnod hwnnw. Yn sicr, nid yw'n ail gartref yn fy marn i.

... ni yw prynwyr cartref am y tro cyntaf ac ni allwn fod yn fwy lleol. Nid yw ein tŷ ond yn wag oherwydd nad ydym yn gallu byw ynddo'n gorfforol oherwydd gwaith adnewyddu. Mae'n gywilyddus y bydd prynwyr ifanc tro cyntaf lleol yn cael eu cosbi oherwydd ymgais y sir i gael arian allan o osodiadau gwyliau.

Dim yn deg bod anheddau gwag hir dymor yn gorfod talu premium ychwanegol, wedi prynu ty a fferm pedair blynedd yn ol ac gwaith adnewydd ar y ty, gwaith yn mynd yn ei flaen ar ol disgwyl am hawliau ac yn blaen

Mae arnom angen swyddi â chyflog gwell a mwy o dai cyngor neu fyngalos bach sy'n addas ar gyfer pobl hyn a fyddai'n arwain at fy o gartrefi teulu sydd angen eu hadnewyddu yn dod ar y farchnad.

Mae'r gwaith adnewyddu wedi cymeryd llawer hirach na'r disgwyl. Mae datrys problem y tamprwydd yn profi'n rhwystredig iawn. Fe all codi'r premiwm fy ngorfodi i werthu ac yn debygol o'i brynu fel ty haf.

Yn fy achos i ac mae'n siŵr eraill, nid yw'r gras chwe mis ar gyfer datblygu eiddo gwag yn ddigonol oherwydd cyfyngiadau ffisegol a llif arian. Byddai unrhyw gynnydd mewn treth yn ymestyn yr amser i ddod â'r eiddo i'r farchnad. Mae hyd yn oed y Premiwm o 50% yn cael effaith o arafu adnewyddu. Ni fyddai Premiwm o 100% yn annog adnewyddu eiddo, yn enwedig rhai hŷn o werth hanesyddol i'r gymuned leol.

## **Yn berchen ar annedd gwag hirdymor ac ail gartref yng Ngwynedd**

Peidiwch â rhoi'r holl eiddo gwag mewn un categori o wag hirdymor... Mae gennyf eiddo sydd weithiau'n wag am fwy nag ychydig fisoedd oherwydd diffyg galw nid diffyg awydd ar fy rhan i'w adael i berson lleol. Meddyliwch am effaith gor-drethu'r landlordiaid ar dai fforddiadwy, y mae rhai ohonynt yn ceisio helpu'r gymuned leol.

Mae'n ymddangos bod rhai pobl yn cael yr argraff bod pob perchennog ail gartref yn gyfoethog. O'm profiad i, mae'r rhan fwyaf ohonynt wedi gweithio'n galed am flynyddoedd lawer i brynu ail gartref. Efallai fod rhai wedi etifeddu gan aelod o'r teulu lle na fu'n bosibl byw a dod o hyd i waith yn y gymuned ac maent wedi gorfod symud i ffwrdd ond am gadw cysylltiad â'u treftadaeth. Mae gan y rhan fwyaf o berchnogion yr ail gartref atgofion melys o wyliau yng Nghymru ymhell cyn iddynt ddod yn berchnogion ail gartref yma ac mae'r rhan fwyaf ohonynt am gyfrannu at eu cymuned leol gystal ag y gallant.

sut y gall fod yn deg codi'r dreth gyngor pan nad ydym wedi gallu dod i'n heiddo, oherwydd cyfyngiadau covid a orfodir gan eich llywodraeth??? dylech fod yn ei leihau heb ei gynyddu!!!!!!

Os yw hyn i ddod i rym, credaf mai dim ond ar gyfer pryniannau newydd y dylai fod yn effeithiol fel bod pobl yn ymwybodol cyn prynu. Gallai'r penderfyniad hwn gael effaith ddinistriol ar berchnogion presennol sydd wedi gwthio eu hunain i'w terfyn i brynu'r eiddo sydd ganddynt. Gallai hyn effeithio'n ddifrifol ar gynifer o fywydau pobl.

Byddai annog cartrefi gwag yn ôl i ddefnydd yn beth cadarnhaol i bawb tra na fyddai cynyddu treth ar ail gartrefi yn helpu'r gymuned ac y byddai'n rhoi'r argraff o ymgyrch yn erbyn Saeson!

Nid dyma'r amser ar gyfer y cynnydd hwn, mae pobl wedi blino gydag effaith ariannol y pandemig. Adolygwch ef eto yn nes ymlaen. Rhaid i hyd yn oed perchnogion busnes ac 2il gartref reoli cyfyngiadau ariannol.

Dwi'n teimlo y dylai'r Awdurdod wahaniaethu rhwng tai a brynwyd ar gyfer anheddau gwag hir dymor a thai sydd wedi ei hetifeddu gan Gymru Cymreig. Mewn sefyllfaoedd o'r fath rydym yn cadw y tai hyn yn llaw y Cymry ac yn ei basio ymlaen o un genhedlaeth i'r llall. Petawn yn gwerthu y anheddau hyn wedyn y byddai effaith negyddol ar gymunedau lleol.

Drwy gael yr polisi ar gyfer pawb byddwch yn brifo yn ariannol bobl sydd ag ail eiddo fel ffynhonnell incwm. Bydd pobl sydd am gael cartrefi gwyliau yng Nghymru yn talu premiwm ond yn gwario llai yn lleol i'w ddigolledu.