

# **Aseiad Amgylcheddol Strategol Adroddiad Sgrinio**

## **Newid Defnydd Cyfleusterau a Gwasanaethau Cymunedol, Safleoedd Cyflogaeth ac Unedau Manwerthu**

### **Canllaw Cynllunio Atodol**

**Ionawr 2021**



**CYNGOR SIR  
YNYS MÔN  
ISLE OF ANGLESEY  
COUNTY COUNCIL**

## **1. Cyflwyniad**

- 1.1 Mae'r adroddiad sgrinio hwn wedi'i ddylunio i bennu p'un a ddylai'r Canllaw Cynllunio Ategol (CCA) 'Newid Defnydd Cyfleusterau a Gwasanaethau Cymunedol, Safleoedd Cyflogaeth ac Unedau Manwerthu' fod yn destun Asesiad Amgylcheddol Strategol (AAS) yn unol â Chyfarwyddeb Ewropeaidd 2001/42/EC a'r Rheoliadau Asesiad Amgylcheddol o Gynlluniau a Rhaglenni 2004 cysylltiedig.

## **2. Cefndir y CCA 'Newid Defnydd Cyfleusterau a Gwasanaethau Cymunedol, Safleoedd Cyflogaeth ac Unedau Manwerthu'**

- 2.1 Mae'r CCA 'Newid Defnydd Cyfleusterau a Gwasanaethau Cymunedol, Safleoedd Cyflogaeth ac Unedau Manwerthu' yn berthnasol i ardaloedd Awdurdod Cynllunio Lleol Ynys Môn a Gwynedd, ac yn cefnogi ac ategu'r polisiâu perthnasol sydd wedi'u cynnwys yng Nghynllun Datblygu Lleol ar y Cyd Gwynedd ac Ynys Môn (CDLI ar y Cyd) sydd wedi'i fabwysiadu, 31 Gorffennaf 2017.
- 2.2 Mae cyfleusterau cymunedol, manwerthu ac economaidd yn aml yn gallu bod yn ganolbwynt cymdeithasol, diwylliannol, yn hybu llewyrch economaidd ac yn annog datblygu cynaliadwy o fewn cymunedau. Gan hynny mae angen ceisio gwarcho y math yma o ddefnyddiau er mwyn cyflawni'r nod o greu cymunedau hyfyw, iach a hunangynhaliol.

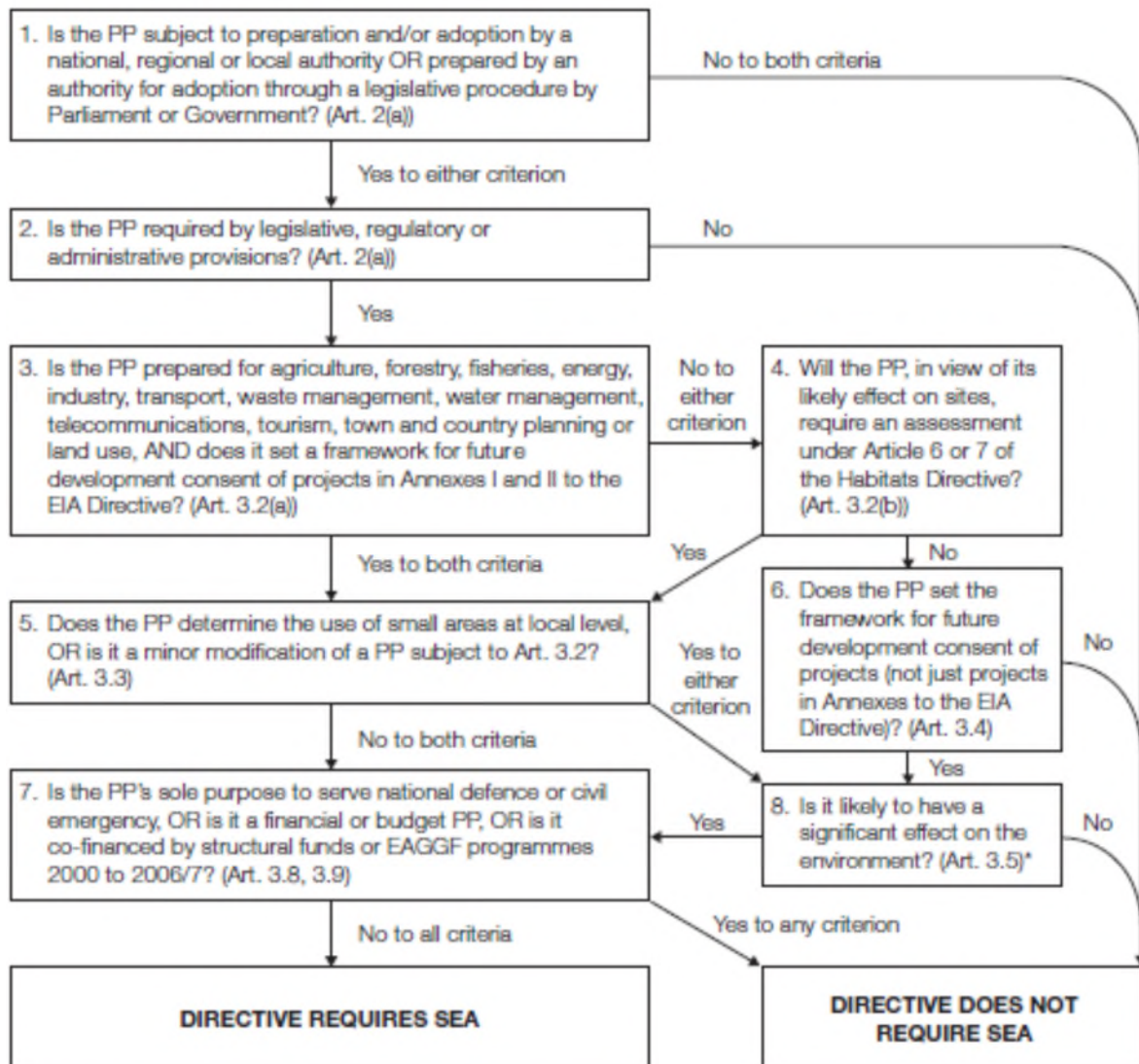
## **3. Asesiad Amgylcheddol Strategol**

- 3.1 Amcan yr Asesiad Amgylcheddol Strategol yw rhoi lefel uchel o warchodaeth i'r amgylchedd a chyfrannu at integreiddio ystyriaethau amgylcheddol wrth baratoi a mabwysiadu cynlluniau a rhaglenni, gyda'r bwriad o hyrwyddo datblygiad cynaliadwy.
- 3.2 Mae Rheoliadau AAS 2004 yn rhoi goblygiad ar awdurdodau lleol i gynnal AAS ar gynlluniau neu brosiectau:
- Sy'n ofynnol ar gyfer cynllunio gwlad a thref neu ddefnydd tir; ac
  - Sy'n gosod y fframwaith ar gyfer caniatâd datblygiadau i'r dyfodol o ran prosiectau sydd wedi'u rhestru yn Atodlen I neu II Cyfarwyddeb y Cyngor Ewropeaidd 85/337/EEC
- 3.3 Mae'r CCA yn gosod y fframwaith ar gyfer datblygu yn y dyfodol, ac fe allai hyn olygu y gellid ei ystyried fel 'cynllun' neu 'raglen' o fewn ystyr y Gyfarwyddeb AAS ac felly fe allai 'asesiad amgylcheddol' fod yn ofynnol. Mae'r rheoliadau'n cynghori y dylid defnyddio cyfres o feini prawf penodol (sydd wedi'u nodi yn Atodlen 1 y rheoliadau), i ddangos p'un a ddylai cynllun fod yn destun AAS. Mae'r meini prawf hyn wedi'u hystyried wrth bennu p'un a ddylai'r CCA fod yn destun AAS.

## **4. Sgrinio AAS**

- 4.1 Mae'r adran hon yn asesu p'un a yw'r CCA yn dod o dan ddeddfwriaeth fydd yn ei gwneud yn ofynnol i gynnal AAS. Defnyddir y siart llif a ganlyn yn erbyn y ddogfen i asesu p'un a oes angen AAS dan y Gyfarwyddeb Ewropeaidd:

This diagram is intended as a guide to the criteria for application of the Directive to plans and programmes (PPs). It has no legal status.



\*The Directive requires Member States to determine whether plans or programmes in this category are likely to have significant environmental effects. These determinations may be made on a case by case basis and/or by specifying types of plan or programme.

Figwr 1: Ffynhonnell: 'A Practical Guide to the SEA Directive ODPM 2005'

4.2 Mae Tabl 4.1 isod yn amlinellu'r ymatebion i'r cwestiynau a ofynwyd yn Ffigwr 1 mewn perthynas â CCA 'Newid Defnydd Cyfleusterau a Gwasanaethau Cymunedol, Safleoedd Cyflogaeth ac Unedau Manwerthu'

Tabl 4.1: Defnyddio'r siart llif - a oes angen AAS?

Cwestiwn yn y Siart Llif	Asesiad
1. A yw'r CCA yn ddarostyngedig i gael ei baratoi a/neu gael ei fabwysiadu gan awdurdod cenedlaethol, rhanbarthol neu leol, NEU gael ei baratoi gan awdurdod i'w fabwysiadu drwy weithdrefn ddeddfwriaethol gan y Senedd neu'r Llywodraeth? (Erthygl 2 (a))	Ydy. Mae'r canllaw wedi'i baratoi ac fe fydd yn cael ei fabwysiadu gan Gyngor Sir Ynys Môn a Chyngor Gwynedd.

<p>2. A yw'r CCA yn ofynnol yn sgil darpariaethau deddfwriaethol, rheolaethol neu weinyddol? (Erthygl 2 (a))</p>	<p>Ydy. Mae'r CDLI ar y Cyd yn ymrwymo'r Cynghorau i gynhyrchu CCA 'Newid Defnydd Cyfleusterau a Gwasanaethau Cymunedol, Safleoedd Cyflogaeth ac Unedau Manwerthu' i ddarparu cyngor am sut i gymhwyso ISA 2, MAN 1, MAN 2, MAN 3, MAN 4, CYF 1, CYF 3, CYF 5.</p>
<p>3. A yw'r CCA a baratowyd ar gyfer amaethyddiaeth, coedwigaeth, pysgodfeydd, ynni, diwydiant, trafndiaeth, rheoli gwastraff, rheoli dŵr, twristiaeth, teleathrebu, cynllunio gwlad a thref neu ddefnydd tir, AC a ydyw'n gosod fframwaith ar gyfer rhoi caniatâd i ddatblygiadau yn y dyfodol o ran prosiectau sydd wedi'u rhestru yn Atodlen I a II y Gyfarwyddeb EIA? (Erthygl 3.2 (a))</p>	<p>Ydy. Bydd y CCA a fabwysiadwyd yn ystyriaeth gynllunio faterol ac felly bydd yn cael ei ddefnyddio i brosesau Cynllunio Gwlad a Thref.</p>
<p>4. A fydd y CCA, yn sgil ei effaith debygol ar safleoedd, yn gofyn am asesiad dan Erthygl 6 neu 7 y Gyfarwyddeb Cynefinoedd? (Erthygl 3.2(b))</p>	<p>Mae'r CCA hwn wedi bod yn ddarostyngedig i asesiad sgrinio ARhC ar wahân.</p>
<p>5. A yw'r CCA yn pennu defnydd ardaloedd bychan ar lefel lleol NEU a yw'n fân-addasiad o gynllun/rhaglen sy'n destun i Erthygl 3.2? (Erthygl 3.3)</p>	<p>Ydy. Mae'r CCA yn cefnogi'r CDLI ar y Cyd i asesu ceisiadau cynllunio perthnasol.</p>
<p>6. A yw'r CCA yn gosod y fframwaith ar gyfer rhoi caniatâd i brosiectau yn y dyfodol (ac nid dim ond prosiectau yn atodlenni'r Gyfarwyddeb EIA yn unig)? (Erthygl 3.4)</p>	<p>Defnyddir y CCA ar gyfer prosesau Cynllunio Gwlad a Thref ac fe ellid ei ddefnyddio â pholisïau cynllunio ehangach i greu fframwaith gwneud penderfyniadau.</p>
<p>7. Ai unig bwrpas y CCA yw gwasanaethu amddiffyniad cenedlaethol neu argyfwng sifil, NEU a ydyw'n CCA ariannol neu gyllidebol NEU a ydyw'n cael ei ariannu ar y cyd gan gronfeydd strwythurol neu raglenni EAGGF 2000 i 2006/7? (Erthygl 3.8, 3.9)</p>	<p>Amherthnasol</p>
<p>8. A ydyw'n debygol o gael effaith arwyddocaol ar yr amgylchedd? (Erthygl 3.5)</p>	<p><b>Gweler Tabl 4.2</b></p>

4.3 Mae Tabl 4.2 isod yn defnyddio'r meini prawf a gymerwyd o Atodlen 1 y Rheoliadau Asesiad Amgylcheddol o Gynlluniau a Rhaglenni 2004 i bennu p'un

a yw'r CCA yn debygol o gael effaith arwyddocaol ar yr amgylchedd er mwyn ateb cwestiwn 8 yn Nhabl 4.1

**Tabl 4.2: Y meini prawf ar gyfer pennu arwyddocâd tebygol effeithiau amgylcheddol y CCA**

Meini Prawf y Cyfarwyddeb AS	Effeithiau Posib y CCA	A oes effaith arwyddocaol tebygol?
<b>1. Nodweddion cynlluniau a rhaglenni, gan roi ystyriaeth, yn benodol i:</b>		
<p>1.1 Y graddau y mae'r cynllun neu'r rhaglen yn gosod fframwaith ar gyfer prosiectau a gweithgareddau eraill, naill ai drwy roi ystyriaeth i leoliad, natur, maint ac amodau gweithredu neu drwy ddyrannu adnoddau.</p>	<p>Mae'r CCA yn bennaf yn ddogfen ganllaw ac ni ystyrir ei bod yn altro'r fframwaith polisi strategol. Nid yw'n cyflwyno polisiau neu gynigion newydd nac yn newid polisiau cyfredol y CDLI ar y Cyd, a'i unig ddiben yw ymhelaethu ar bolisiau cyfredol y CDLI ar y cyd mewn perthynas â newid defnydd cyfleusterau a gwasanaethau cymunedol, safleoedd cyflogaeth ac unedau manwerthu. Mae'r fframwaith wedi'i osod eisoes gan bolisiau CDLI ar y Cyd mabwysiedig sydd wedi bod yn destun AAS yn barod. Nid yw'r CCA yn ddyraniad defnydd tir haearnidd ond mae'n gosod cyd-destun cynllunio eang ac egwyddorion datblygu sy'n gysylltiedig â newid defnyddiau yn ôl y cyd-destun sydd ym mholisiau ISA 2, MAN 1, MAN 2, MAN 3, MAN 4, CYF 1, CYF 3, CYF 5.</p>	<p>Na</p>
<p>1.2 Y graddau y mae'r cynllun neu'r rhaglen yn dylanwadu ar gynlluniau a rhaglenni eraill, gan gynnwys rhai mewn hierarchaeth.</p>	<p>Pwrpas y CCA hwn yw rhoi arweiniad ar bolisiau mabwysiedig y CDLI ar y Cyd. Fel y cyfryw, ni fydd yn dylanwadu ar gynlluniau a rhaglenni eraill. Bydd ond yn darparu manylion ychwanegol pellach ac ni fydd yn cyflwyno polisiau newydd nac yn newid polisiau mabwysiedig presennol.</p>	<p>Na</p>

<p>1.3 Perthnasedd y cynllun neu'r rhaglen ar gyfer integreiddio ystyriaeth amgylcheddol yn benodol gyda'r bwriad o hyrwyddo datblygiad cynaliadwy.</p>	<p>Mae'r CCA hwn yn rhoi arweiniad ynghylch â cyfleusterau cymunedol, safleoedd cyflogaeth a defnyddiau manwerthu yn unol â Pholisiau ISA 2, MAN 1, MAN 2, MAN 3, MAN 4, CYF 1, CYF 3, CYF 5.a pholisïau perthnasol eraill sy'n ddarostyngedig i i AAS. Nod y Polisiau hyn yw annog datblygiad cynaliadwy o ran cyfleusterau cymunedol a datblygiadau cyflogaeth a manwerthu. Felly, nid yw'n berthnasol o gwbl i integreiddiad ystyriaethau amgylcheddol.</p> <p>Fodd bynnag, mae iddo ystyriaethau cymdeithasol ac economaidd mewn perthynas â datblygiad cynaliadwy. Bydd y CCA yn cynorthwyo i hyrwyddo'r nod o gael datblygiad cynaliadwy drwy roi aweiniad clir a chyson ar warchod cyfleusterau cymunedol, safleoedd cyflogaeth a safleoedd manwerthu.</p>	<p>Na</p>
<p>1.4 Problemau amgylcheddol sy'n berthnasol i'r cynllun neu'r rhaglen.</p>	<p>Ni fydd y CCA ei hun yn cael unrhyw effaith andwyol ar yr amgylchedd. Mae'r CCA yn sicrhau fod ystyriaethau amgylcheddol a thirwedd yn cael eu hystyried fel rhan o'r broses ceisiadau cynllunio. Mae'r arweiniad a geir yn y Canllaw yn sicrhau na fydd unrhyw ddatblygiad yn cael effaith andwyol ar yr amgylchedd. Drwy warchod cyfleusterau cymdeithasol, a safleoedd manwerthu a chyflogaeth, bydd y Canllaw yn cynnal cymunedau gan gynnwys cymunedau gwledig a thrwy hynny amddiffyn yr amgylchedd.</p>	<p>Na</p>

<p>1.5 Perthnasedd y cynllun neu'r rhaglen ar gyfer gweithredu deddfwriaeth Gymunedol ar yr amgylchedd (e.e. rheoli gwastraff neu amddiffyn dŵr).</p>	<p>Amherthnasol. Mae'r CCA yn ategu'r polisiâu cynllunio mabwysiedig ac nid yw'n berthnasol i weithrediad deddfwriaeth gymunedol ar yr amgylchedd. Mae egwyddor y datblygiad yn cael ei ystyried drwy'r CDLI ar y Cyd sydd wedi bod yn destun AAS.</p>	<p>Na</p>
<p><b>2. Nodweddion yr effeithiau a'r ardal sy'n debygol o gael ei heffeithio, gan ystyried, yn benodol:</b></p>		
<p>2.1 Tebygolrwydd, hyd, amllder a rhwyddineb dad-wneud yr effeithiau.</p>	<p>Ystyrir y bydd effeithiau gweithredu'r CCA yn bositif gan y bydd yn gymorth i liniaru yn erbyn unrhyw effeithiau andwyol cymdeithasol/amgylcheddol sy'n gysylltiedig â datblygiadau.</p>	<p>Na</p>
<p>2.2 Natur gronnu yr effeithiau.</p>	<p>Dylai effaith gronnu effeithiau'r Canllaw hwn fod yn bositif gan roi ystyriaeth i egwyddorion datblygu cynaliadwy.</p>	<p>Na</p>
<p>2.3 Natur draws-ffiniol yr effeithiau.</p>	<p>Ni ddefnyddir y CCA y tu hwnt i Ardaloedd Awdurdod Cynllunio Lleol Ynys Môn a Gwynedd.</p>	<p>Na</p>
<p>2.4 Y risgiau i iechyd pobl neu i'r amgylchedd (e.e. yn sgil damweiniau).</p>	<p>Ni ystyrir y bydd y CCA yn peri risg i iechyd pobl nac i'r amgylchedd. Ystyrir bydd gwelliannau i iechyd a lles wrth i gyfleusterau cymdeithasol gael eu cynnal yn enwedig wrth ystyried fod cyfleusterau o'r fath yn elfennau pwysig wrth gynnal cymdogaeth llewyrchus a iach.</p>	<p>Na</p>
<p>2.5 Ehangder a graddfa ofodol yr effeithiau (ardal ddaearyddol a maint y boblogaeth yn debygol o gael eu heffeithio).</p>	<p>Mae'r CCA yn ymdrin ag ardaloedd Awdurdod Cynllunio Lleol Ynys Môn a Gwynedd ac yn bennaf bydd yn cael effaith bositif ar y</p>	<p>Na</p>



	boblogaeth sy'n trigo yn yr ardaloedd hyn.	
2.6 Gwerth a bregusrwydd yr ardal yn debygol o gael eu heffeithio yn sgil: i) Nodweddion naturiol arbennig neu dreftadaeth ddiwylliannol; ii) Rhagori ar safonau ansawdd amgylcheddol neu gyfyngu ar eu gwerth; iii) Defnydd tir dwys	Ystyrir na fydd y CCA yn cael unrhyw effeithiau ar ardaloedd sydd â gwerth iddynt / sy'n fregus. Bydd unrhyw geisiadau cynllunio'n cael eu hasesu yn erbyn y polisïau perthnasol cyn y rhoddir caniatâd cynllunio.	Na
2.7 Effeithiau ar ardaloedd neu dirweddau sydd â statws gwarchodaeth cydnabyddedig cenedlaethol, Cymunedol neu ryngwladol.	Nid oes gan y CCA unrhyw effaith ar ardaloedd neu dirweddau sydd â statws cydnabyddedig cenedlaethol, Cymunedol neu warchodaeth. Bydd yr effeithiau ar ardaloedd o'r fath yn cael eu hystyried drwy weithrediad polisïau CDLI ar y Cyd eraill sydd wedi bod yn destun AAS. Nodir hefyd nad yw'r CCA yn dyrannu tir yn uniongyrchol ar gyfer datblygiad penodol.	Na

## 5. Crynodeb o'r Asesiad Sgriniad AAS

- 5.1 Ystyrir bod y CCA 'Newid Defnydd Cyfleusterau a Gwasanaethau Cymunedol, Safleoedd Cyflogaeth ac Unedau Manwerthu' yn annhebygol o gael effaith sylweddol ar yr amgylchedd. Nid yw'r CCA yn gosod unrhyw bolisïau neu ddyraniadau newydd nac yn newid polisïau yn y CDLI a fabwysiadwyd. Yn hytrach, mae'n darparu canllawiau pellach ar bolisïau cyfredol yn CDLI ar y Cyd Ynys Môn a Gwynedd sydd wedi bod yn destun AAS. O'r herwydd, nid oes angen AAS ar gyfer y Canllaw.