



# Adran Oedolion, Iechyd a Llesiant



Mae'r Adran Oedolion, Iechyd a Llesiant yn darparu amryw o wasanaethau gofal cymdeithasol i drigolion 18 oed neu hŷn sydd angen cyngor, gwybodaeth, cymorth neu ofal oherwydd anghenion penodol.

Prif egwyddorion yr adran yw:

- sicrhau llesiant y rhai sydd angen gofal a chymorth
- bydd ein gwasanaethau yn canolbwyntio ar bobl, ac yn rhoi llais cryf iddynt yn y penderfyniadau a wneir am y cymorth a gânt
- caiff gwasanaethau eu darparu drwy bartneriaethau a thrwy gydweithredu
- bydd gwasanaethau'n ceisio atal anghenion unigolion rhag cynyddu, ac yn ymdrechu i sicrhau bod y cymorth iawn ar gael ar yr adeg iawn.

Mae'r pedwar egwyddor uchod yn plethu i gyflawni pwrpas yr adran sef i alluogi i oedolion Gwynedd 'Fyw fy mywyd fel rwyf eisiau ei fyw'.

Mae gan yr adran dri maes blaenoriaeth gwella, fel y nodir isod.

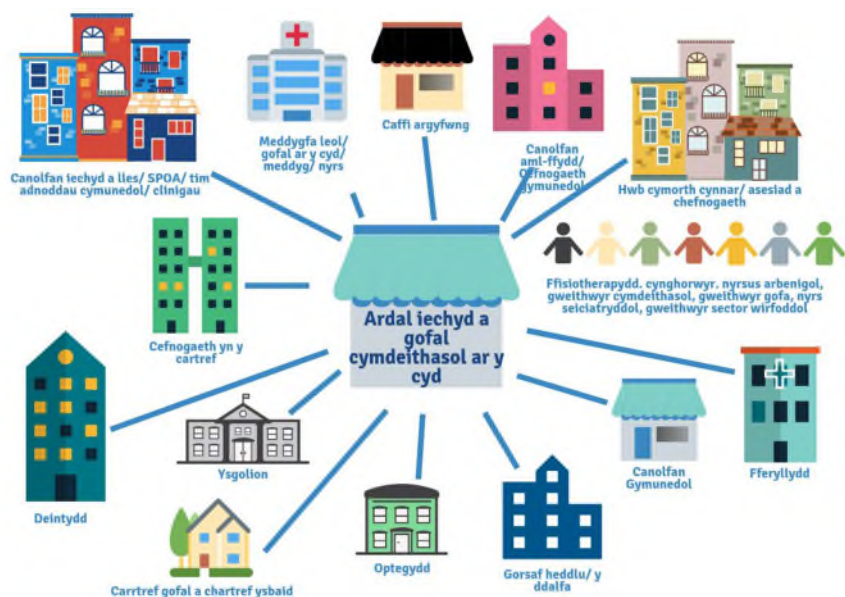
## Ail-ddylunio Gwasanaethau Gofal

## Blaenoriaeth Gwella 6



Rydym wedi bod yn cydweithio â Bwrdd Iechyd Betsi Cadwaladr i sicrhau bod gan oedolion sy'n byw yng Ngwynedd fynediad syml ac uniongyrchol at wasanaethau sy'n bwysig iddynt. Rydym wedi sefydlu 5 Tîm Ardal Lleol er mwyn darparu gwasanaeth di-dor, sy'n adeiladu ar gryfderau'r unigolyn a'r gymuned ac yn sicrhau bod ein trefniadau gadael yr ysbyty yn effeithiol ac yn cyd-fynd â beth sy'n bwysig i'r unigolyn hwnnw.

Bydd y timau yma wedi eu cyd-leoli mewn 'clwstwr' ehangach o leoliadau darparwyr a gwasanaethau sylfaenol a chymunedol, fel mae'r darlun yn ei ddangos. Byddwn yn gweld gwell deilliannau i unigolion, yn galluogi pobl i fyw yn annibynnol o fewn eu cymunedau gyn hired â phosib a bydd llai o angen am ofal dwys.



Yn ogystal, mae gwaith wedi ei gynnal ym mhrif ysbyty lem yr ardal, sef Ysbyty Gwynedd, i gryfhau trefniadau dychwelyd adref o'r wardiau. I gefnogi'r gwasanaeth a'r gweithlu i ail foddelu

gwasanaethau rydym wedi sefydlu Tîm Trawsffurfio sy'n gweithio ar draws Cyngor Gwynedd, Cyngor Sir Ynys Môn a Bwrdd Iechyd Betsi Cadwaladr. Mae'r tîm yma wedi bod yn darparu arweiniad a chefnogaeth i adnabod a dileu rhwystrau i weithio yn integredig. Y prif fwrriad ar gyfer 2020/21 fydd parhau i adeiladu'r timau ardal gan ganolbwyntio'n benodol ar greu un pwynt cyswllt am wybodaeth a chynghor o fewn ardal benodol, a sicrhau mai un person o'r tîm sy'n cydlynu gofal unigolyn.

Mae'r gwaith o ail-ddylunio fel hyn wedi amlygu'r angen i newid y ffordd y byddwn yn comisiynu a darparu gofal cartref, er mwyn cynnig gwasanaeth wedi'i deilwra yn unol â'r hyn sy'n bwysig i unigolion. Yn ystod y flwyddyn ddiwethaf mae'r gwaith o beilota'r ffordd newydd o weithio wedi ei ehangu ar draws y sir, ac mae straeon positif yn cael eu hamlygu o ran profiadau pobl. Gyda'r achos busnes wedi'i gymeradwyo, y bwriad yw agor proses dendro yn fuan yn 2020/21 gan osod cytundebau newydd gyda darparwyr yn ystod haf 2020.

Maes arall oedd angen ei wella oedd y ddarpariaeth o fewn ein cartrefi preswyl ar draws y sir. Rydym wedi buddsoddi yn adeiladau ein cartrefi yn Nhywyn, Nefyn, Llan Ffestiniog a Bangor. Fe agorwyd unedau dementia newydd yn Nhywyn a Bangor. Mae'r buddsoddiad yma wedi gwella ansawdd gofal a'r amgylchedd i breswylwyr yng nghartrefi'r Cyngor. Yn ystod 2020/21, byddwn yn dechrau ar y gwaith o ddatblygu uned dementia yn ein cartref yn y Bermo ynghyd ag addasu ein cartref yn Nolgellau i sicrhau darpariaeth gofal i unigolion ag anghenion corfforol dwys.

Dros y blynyddoedd, rydym wedi datblygu, ar y cyd â'n partneriaid, nifer o unedau Tai Gofal Ychwanegol ar draws y sir. Fis Chwefror 2019 yr agorodd y datblygiad diweddaraf, sef Hafod y Gest ym Mhorthmadog, ac mae wedi'i groesawu'n arw yn yr ardal. Mae bwriad i ddatblygu Tai Gofal Ychwanegol newydd ym Mhwillheli dros y dair blynedd nesaf, a rhagwelir y bydd yn agor yn ystod blwyddyn ariannol 2022/23. Byddwn hefyd, dros y flwyddyn nesaf, yn ceisio adnabod cyfleoedd am ddatblygiadau tebyg mewn rhannau eraill o'r sir, gyda blaenoriaeth yn cael ei roi i ystyried sut i gyfarch yr angen yn ardal Dolgellau.

Ym maes Anableddau Dysgu, rydym yn parhau i geisio datblygu gwasanaethau er mwyn cyflawni'r hyn sy'n bwysig i unigolion. Rydym wedi gwneud gwaith yn ystod y flwyddyn i geisio mesur effaith ein hymdrechion mewn gwasanaeth lle y bydd ein perthynas ag unigolion yn aml yn un hir dymor, a bydd hynny'n parhau. Trwy sefydlu grwpiau 'Llais a Gwerthoedd' ar draws y sir yn ystod 2020/21, byddwn yn casglu barn unigolion am ein rhaglen waith a'r bylchau rydym yn ceisio ymateb iddynt. Yn ddiweddar, agorodd uned gofal ysbaid arbenigol Tan y Marian, Pwllheli, ac yn y flwyddyn nesaf byddwn yn gweithio ar ddatblygu ystod eang o wasanaethau newydd, gan ffocysu'n benodol ar lety addas.

Rhaglen waith arall sy'n hanfodol yw'r model o hybiau cymunedol sy'n cael eu datblygu ar draws y sir. Mae hybiau 'Galwch Acw' a 'Cegin' yn enghreifftiau o'r hyn sydd ar waith yn Arfon a bydd mwy yn cael eu datblygu yn ystod 2020-21, yn benodol yn ardal Y Felinheli. Yn ogystal, bydd datblygiad hwb yn ardal Dwyfor a fydd yn canolbwyntio ar ddatblygu gwasanaethau newydd ar gyfer y gymuned leol ac mae gwaith yn parhau i ddatblygu hwb cymunedol yn ardal Meirionnydd.

Mae'r Gwasanaeth Iechyd Meddwl yn parhau i weithredu'r Strategaeth Iechyd Meddwl, sy'n canolbwyntio ar gefnogi unigolion yn agosach at adref ac yn y gymuned. Rhan bwysig o ddatblygiadau'r flwyddyn a fu yw'r canolfannau *Gallaf I* (ICAN), lle gall unigolion gael cefnogaeth buan yn lleol. Mae hyn yn sicrhau pwynt cyswllt a chefnogaeth ar yr adeg iawn, gan atal problemau rhag dwysau a throï'n argyfwng. Y bwriad ar gyfer 2020/21 fydd i barhau i ddatblygu'r model lleol yma a chydweithio â'r Timau Ardal Lleol i sicrhau darpariaeth di-dor yn y maes hwn hefyd.



Rydym yn ceisio sicrhau cymunedau cryf a gwydn, gan eu bod o gymorth i gynnal iechyd a llesiant y boblogaeth. Rydym felly yn ceisio cefnogi cymunedau mewn sawl ffordd ac mae'r gwaith yma wedi arwain at ddatrysiadau ataliol eu natur sy'n cynyddu opsiynau gofal lleol. Hyd yma, rydym wedi mapio ac adnabod bylchau mewn gwasanaethau a grwpiau a gweithio i hybu mentrau cymunedol. Enghreifftiau diweddar o greu'r gwydnwch hwn yw sefydlu Cynllun Trafnidiaeth Gymunedol Dyffryn Nantlle, Shed Ddynion Pwllheli a rhwydwaith Cydweithio er Lles Llŷn. Byddwn yn parhau i ddysgu o'r wybodaeth a ddaw o'r ardaloedd er mwyn adnabod cyfleoedd am ddatblygiadau pellach.

Rydym hefyd yn gweithio i gefnogi unigolion â'u lles meddyliol a hyrwyddo iechyd meddwl positif. Mae'r llyfryn "Edrych ar ôl fy hun" yn ddatblygiad diweddar sy'n rhoi syniadau ymarferol ar sut i wneud hyn.

Rhan allweddol o unrhyw gymuned gref fyddai bod gwahanol oeddrannau a chefnidiroedd yn cydfyw a chymysgu. Mae'r cynllun Pontio'r Cenedlaethau yn fodd i ddod a chenedlaethau gwahanol at ei gilydd o fewn cymuned i gyd-drafod beth y dymunant ei weld yn datblygu o fewn eu hardal ac mae'n fodd o gynnwys pawb mewn datblygiadau newydd. Mae sawl enghraifft ar waith drwy'r sir lle mae ysgolion a cholegau yn partneriaethu gyda lleoliadau gofal o fewn eu cymunedau. Mae'r budd yn amlwg, gyda'r plant yn gweld fod cyswllt un i un yn llesol a chyda'r oedolion yn mwynhau teimlo eu cyfraniad i'r gymuned. Y bwriad ar gyfer 2020-21 fydd i barhau i gefnogi cynlluniau i esblygu, ac i lunio strategaeth mwy ffurfiol er mwyn sicrhau fod yr egwyddor o bontio fel hyn yn treiddio i holl waith y Cyngor.



Bydd ein llwyddiant i wireddu ein pwrpas yn ddibynnol ar sicrhau gweithlu ar gyfer y maes gofal. Mae recriwtio i'r maes yn heriol am amryw o resymau a thra bod gennym weithlu effeithiol ac ymroddedig, mae'n rhaid sicrhau fod gennym y nifer digonol o weithwyr i ddiwallu'r angen i'r dyfodol.

Dros y flwyddyn ddiwethaf, comisiynwyd darn o waith, gan ymgynghori'n eang, er mwyn ceisio deall yr her yn well. Mae rhaglen waith wedi'i lunio er mwyn ymateb i'r hyn a ddaeth i'r amlwg, ac yn ystod 2020/21 byddwn yn rhoi sylw i'r rhaglen hwn. Y themâu fydd yn derbyn sylw yw Amodau a Thelerau Gwaith, Cynllunio a Datblygu'r Gweithlu, Delwedd a Phroffil Swyddi'r Maes, Cyfathrebu a Marchnata. Byddwn hefyd yn parhau â'r gwaith o adolygu Cynllun Prentisiaethau'r cyngor i geisio dylanwadu ar y nifer o brentisiaethau sydd ar gael yn y maes gofal.

Dylid nodi bod Gofal Cymdeithasol Cymru ac Addysg a Gwella Iechyd Cymru wedi cyflwyno strategaeth gweithlu 10 mlynedd ac felly mae cyfle yma i blethu ein gwaith gyda'r strategaeth hwnnw.

Bydd y gwaith sy'n mynd rhagddo i sefydlu proses waith newydd ar gyfer darpariaeth gofal cartref yn effeithio'n gadarnhaol ar elfennau penodol megis gwella cyflogau staff rheng flaen y sector breifat, gallu cynnig cytundebau gwaith tymor hir a phatrymau gweithio shift, yn ogystal â hybu llwybrau gyrfa o fewn y maes gofal. Rhagwelwn y byddwn yn dechrau profi effaith hyn o Hydref 2020 ymlaen.



## Gwasanaeth Pobl Hŷn, Anabledd Corff a Synhwyraidd

Pwrpas y gwasanaeth yma yw i helpu unigolion i gyflawni'r hyn sy'n bwysig iddyn nhw.

Ar gyfer yr unigolion uchod, rydym yn gweithio mewn partneriaeth i geisio cyflawni eu hamcanion personol drwy ganolbwyntio ar yr hyn sy'n bwysig iddynt. Mae'r gwasanaeth yn asesu anghenion mewn dull sy'n adeiladu ar gryfderau unigolion. Mae'r gwasanaeth yn darparu gwybodaeth, cyngor a chymorth mewn ffordd syml a hwylus o fewn cymunedau.

Canran o bobl hŷn ac oedolion ag anableddau corfforol sydd wedi nodi ein bod wedi cyflawni'r hyn sy'n bwysig iddynt



Er mwyn parhau i wella ein cynnig ddi-dor, byddwn yn adeiladu ar y berthynas waith rhyngom â Bwrdd Iechyd Prifysgol Betsi Cadwaladr, asiantaethau statudol a'r trydydd sector, a hynny er mwyn cyfarch amcanion personol oedolion.

Mae prif waith y gwasanaeth yma ar hyn o bryd yn derbyn sylw o fewn y blaenoriaethau gwella uchod.

## Gwasanaeth Iechyd Meddwl

Pwrpas y gwasanaeth yma yw i gynnig cefnogaeth i unigolion sy'n profi anawsterau iechyd meddwl gan roi cymorth i unigolion dros ddeunaw i fyw bywyd llawn ac i gefnogi adfywiad.

Rydym yn gweithio ar y cyd â'r Bwrdd Iechyd i gefnogi unigolion ag anawsterau iechyd meddwl o fewn y gwasanaethau cynradd ac yn cefnogi unigolion efo anghenion mwy dwys neu gymhleth, er mwyn hyrwyddo adferiad a'u cefnogi i fyw yn annibynnol. Rydym hefyd yn cynnig asesiad a chefnogaeth i ofalwyr iechyd meddwl.

Mae prif waith y gwasanaeth yma ar hyn o bryd yn derbyn sylw o fewn y blaenoriaethau gwella uchod.

## Gwasanaeth Anableddau Dysgu



Pwrpas y gwasanaeth yw i gyfarch anghenion llesiant corfforol, emosiynol, meddyliol a chymdeithasol unigolion ag anabledd dysgu.

Rydym yn darparu cefnogaeth mewn dull 'person yn ganolog' sy'n canolbwyntio ar lesiant yr unigolyn. Er mwyn sicrhau ein bod yn ymateb yn llawn i anghenion unigolion, bydd ystod eang o'n gwasanaethau'n aml yn cael eu cynnig mewn partneriaeth.

Rydym eisiau canolbwyntio ar ddarpariaeth sy'n cynnig cyfleoedd i gymdeithasu a chynnal perthnasoedd. Mae ffocws ar ddatblygu gwasanaethau cymunedol drwy'r hybiau lleol a chynlluniau llesiant lleol.

Mae prif waith y gwasanaeth yma ar hyn o bryd yn derbyn sylw o fewn y blaenoriaethau gwella uchod.



## Gwasanaeth Llesiant

Prif bwrpas y gwasanaeth yw i wella ansawdd bywyd drwy gysylltu pobl, ond mae'r tîm hefyd yn rhoi ffocws ar gefnogi gofalwyr (di-dâl).

Rydym yn gwneud hyn drwy gynlluniau sydd â'r elfennau canlynol yn ganolog iddynt:

- pwyslais ar fod yn gymdeithasol a chymunedol (lleihau unigrwydd)
- hybu iechyd a lles positif
- hyrwyddo cydweithio gyda phobl a rhwng pobl
- cryfhau a datblygu gwasanaethau yn seiliedig ar beth sy'n bwysig i bobl Gwynedd

Mae cefnogi gofalwyr yn ganolog i'n gwaith a cheisir gwneud hynny trwy gynnig cyfleoedd newydd ac mae amryw o gynlluniau wedi eu datblygu. Mae gwaith i geisio cryfhau'r gefnogaeth sydd ar gael i ofalwyr gan yr holl dimau rheng flaen hefyd yn digwydd.

Mae'r rhan helaeth o waith y gwasanaeth yma'n derbyn sylw o fewn y flaenoriaeth 'Gwydnwch Cymunedol'.

## Gwasanaeth Darparu



Rydym yn darparu gofal preswyl, gofal cymunedol a gofal dydd ar gyfer oedolion ag anghenion dwys a chymhleth.

Mae'r gwasanaeth yn gyfrifol am y meysydd isod :

- darpariaeth Gofal Preswyl a Gofal Preswyl Dementia
- darpariaeth Gofal Cartref
- darpariaeth Gofal Dydd

Mae llawer o waith y gwasanaeth yn derbyn sylw o fewn y rhaglenni blaenoriaethau gwella 'Ail-ddylunio Gwasanaethau Gofal', 'Gwydnwch Cymunedol' a'r 'Y Gweithlu a Recriwtio o fewn y Maes Gofal'.

Roedd ardal Dolgellau wedi'i adnabod fel blaenoriaeth i ddatblygu darpariaeth gofal pwrpasol, ac yn dilyn archwilio'r opsiynau, mae angen gwneud gwaith pellach er mwyn ystyried sut i gyfarch yr angen yn yr ardal. Roedd galw hefyd am unedau pwrpasol i drigolion Llŷn, a rhagwelir y bydd datblygiad Tai Gofal Ychwanegol yn cael ei adeiladu er mwyn agor ym Mhwillheli yn ystod 2022/23.

Mae'r flaenoriaeth yma yn derbyn sylw o fewn y rhaglen wella 'Ail Ddylunio Gwasanaethau Gofal.'



## Gwasanaethau Diogelu a Diogelwch Cymunedol

Pwrpas y **Gwasanaeth Diogelu** yw diogelu unigolion sydd ag anghenion cefnogaeth ac sydd mewn perygl neu'n dioddef camdriniaeth, a sicrhau ansawdd gwasanaethau'r adran drwy fonitro a chynnal archwiliadau i brofiadau unigolion.

Rydym yn gosod cysondeb ynghylch beth sydd yn cael ei ystyried yn achos diogelu neu beidio, yn arwain ar achosion o bryderon cynyddol, trefniadau o Ddiogelu Rhag Colli Rhyddid (trefn sy'n cefnogi ac amddiffyn pobl sy'n methu a gwneud penderfyniadau eu hunain na rhoi caniatâd am eu gofal) ac yn ymateb i gwynion a phryderon yn amserol.

Mae'r Gwasanaeth hefyd yn gyfrifol am arwain gwaith partneriaeth **Diogelwch Cymunedol**, sydd yn bartneriaeth statudol. Rydym yn gweithio dros ddwy sir, sef Cyngor Gwynedd a Chyngor Sir Ynys Môn.

Byddwn yn arwain ar y gwaith ar ran yr holl aelodau cyfrifol, sef y ddau Gyngor, yr Heddlu, y Gwasanaeth Tân, y Gwasanaeth Prawf a'r Bwrdd Iechyd i daclo a lleihau trosedd ac anhrefn er budd diogelwch a lles pobl y ddwy sir. Yn ystod 2020/21 byddwn yn parhau â'r gwaith o ddatblygu a gweithredu cynllun newydd er mwyn ymateb i flaenoriaethau adnabuwyd ym maes trosedd ac anhrefn yn y ddwy sir.



## Gwasanaeth Busnes

Rydym yn darparu cefnogaeth i dimau rheng-flaen yr Adran Oedolion, Iechyd a Llesiant a'r Adran Plant a Chefnogi Teuluoedd, a hynny er mwyn eu galluogi i gyflawni eu pwrpas er lles trigolion Gwynedd. Rydym yn gyfrifol am:

- Teleofal
- Datblygu'r Gweithlu
- Cyllid Cleientiaid
- Uned Incwm a Lles
- Contractio a Chomisiynu
- Gwasanaeth Gweinyddol
- Uned Cefnogi Systemau

Mae gwaith yr adran hon yn cyfrannu tuag at rai o Amcanion Llesiant Gwynedd, gan sicrhau fod trigolion Gwynedd yn:

Mwynhau bywyd hapus, iach a diogel

Cael byw mewn cartrefi o ansawdd o fewn eu cymunedau

Byw mewn cymdeithas naturiol Gymraeg

Cael byw gydag urddas ac yn annibynnol gyhyd ag sy'n bosib.

Canran y cyfeiriadau diogelu oedolion wedi eu cwblhau yn ystod y flwyddyn lle mae'r risg wedi ei reoli (gan eithrio'i rhai wrthododd ymyrraeth)

2017/18

98.4%



2018/19

94.2%



2019/20

100%

