

Beth fydd yn digwydd nesaf?

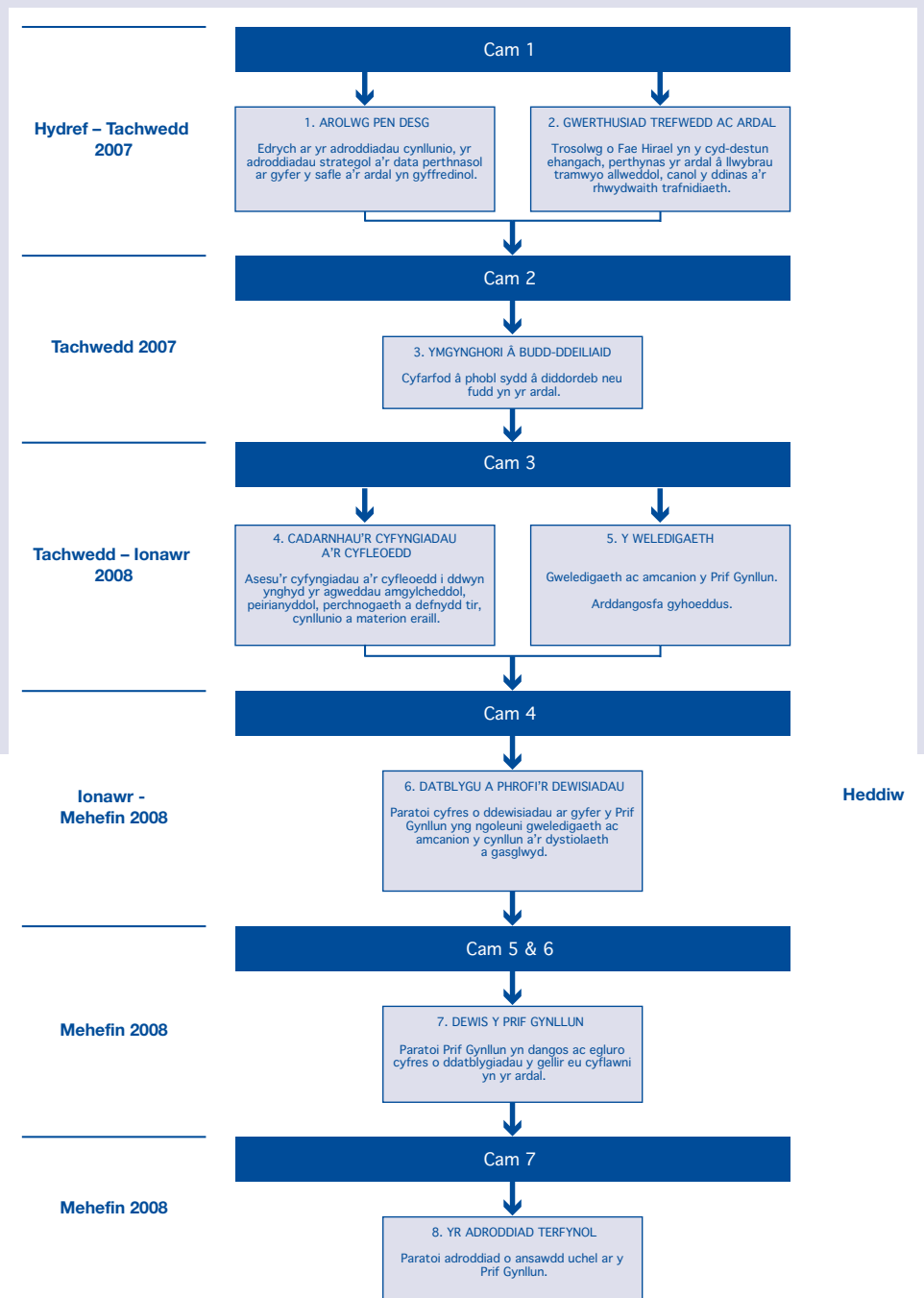
Bydd y sylwadau a dderbyniwyd yn ystod rhan gyntaf y broses ymgynghori yn cael eu hystyried yn ofalus gan y tîm ymgynghorol. Cânt eu defnyddio i helpu'r gwaith o baratoi Prif Gynllun a fydd yn edrych yn fanylach ar ffyrdd o gyflawni'r weledigaeth ar gyfer Bae Hirael.

Cewch weld y cynigion manylach mewn ail arddangosfa gyhoeddus, a fydd yn gyfle pellach ichi helpu i lunio dyfodol Bae Hirael. Cynhelir yr ail arddangosfa yn Neuadd y Penrhyn, Tan y Fynwent ddydd Mercher 4 Mehefin 2008 rhwng 12pm a 6pm a dydd Iau 5 Mehefin 2008 rhwng 3pm ac 8pm. Fe'ch atgoffwn yn nes i'r amser yn y wasg leol, ar wefan Cyngor Gwynedd ac mewn posteri yn yr ardal. Byddwn hefyd yn anfon taflen wybodaeth at bawb sy'n byw neu'n rhedeg busnes yn ardal yr astudiaeth.

Defnyddiwn y sylwadau a dderbyniwyd yn yr ail arddangosfa i helpu'r gwaith o baratoi'r Prif Gynllun Datblygu terfynol. Bydd y cynllun hwnnw wedyn ar gael at ddefnydd pawb sy'n byw a gweithio yn ardal Bae Hirael fel mynegiant o weledigaeth gytûn ar gyfer y ffordd ymlaen.

Amserlen paratoi'r Prif Gynllun Datblygu

Mae'r siart isod yn dangos y gwaith a wnaed hyd yma ar y Prif Gynllun Datblygu a'r amserlen y byddwn yn ei dilyn wrth baratoi'r Prif Gynllun terfynol.



Heddiw



Pwrpas y newyddlen hon

Cynhaliwyd arddangosfa gyhoeddus o Brif Gynllun Datblygu Bae Hirael yng Nghanolfan Gymunedol Hirael, Stryd Ambrose, ddydd Iau 31 Ionawr rhwng 2.30pm a 7.30pm. Yno dangoswyd y gwaith dechreuol a wnaed gan BDP ar ran Cyngor Gwynedd a Llywodraeth Cynulliad Cymru i lunio prif gynllun datblygu. Nod y cynllun yw sicrhau dyfodol hir dymor llwyddiannus i ardal y Bae. Dangoswyd y weledigaeth a'r amcanion ar gyfer Bae Hirael yn ogystal â chyfres o syniadau dechreuol ar gyfer y ffordd ymlaen.



Prif bwrpas yr arddangosfa oedd rhoi cyfle i drigolion lleol, rhai gyda diddordebau allweddol a grwpiau cymunedol fynegi eu barn, pryderon a gobeithion ar gyfer dyfodol Bae Hirael. Roedd y cyfarfod yn ddechrau deialog tymor hir ynghylch dyfodol yr ardal bwysig hon. Mae'r newyddlen yma'n nodi'r negeseuon pwysig a gyflwynwyd gennych, ar lafar, mewn holiaduron a llythyrau yn dilyn yr arddangosfa. Eglura hefyd beth fydd y camau nesaf wrth ddatblygu'r prosiect. Mae'n cynnwys gwybodaeth am:

- yr arddangosfa gyhoeddus
- eich ymateb
- eich negeseuon allweddol
- beth fydd yn digwydd nesaf

Os hoffech ragor o fanylion am ganlyniadau Rhan 1 yr Ymgynghoriad, paratowyd adroddiad ar wahân yn cynnwys yr holl ymatebion a dderbyniwyd. Gallwch lawrlwytho'r adroddiad o wefan www.gwynedd.gov.uk/baehirael neu weld copïau yn Llyfrgell Bangor.

Yr arddangosfa gyhoeddus

Daeth mwy na 350 o bobl i'r arddangosfa i ddweud eu barn yn gadarn am yr wybodaeth a gyflwynwyd ac awgrymu syniadau am dyfodol y Bae. Cawsom wybodaeth a dealltwriaeth werthfawr dros ben a fydd o gymorth i siapiau dyfodol Bae Hirael. Yn ogystal ag oedolion, daeth disgyblion Blwyddyn 6 Ysgol Hirael ynghyd â'u hathrawon i'r arddangosfa. Gofynnwyd i drigolion yr ardal lenwi holiadur a thrafod eu hymateb a'u syniadau gydag aelodau o'r tîm ymgynghori a chynrychiolwyr Cyngor Gwynedd. Er mwyn rhoi cyfle pellach i bobl ystyried cynnwys yr arddangosfa fe'i gosodwyd, ynghyd â chopïau o'r

holiaduron, yn Llyfrgell Bangor am wythnos arall (1 - 8 Chwefror). Hefyd, mae modd lawrlwytho manylion yr arddangosfa o wefan Cyngor Gwynedd. (www.gwynedd.gov.uk/baehirael)

Eich ymateb

Dychwelwyd 33 holiadur yn y digwyddiad ei hun, ynghyd â 55 holiadur arall drwy'r post neu e-bost wedi'r digwyddiad ac 19 holiadur o'r Llyfrgell, gan wneud cyfanswm o 107. Derbyniwyd 8 holiadur pellach o Ysgol Hirael, lle cynhaliwyd ymchwiliad cyhoeddus dychmygol gyda phob disgybl yn cyflwyno dadl gybtwys o blaid neu yn erbyn y gwahanol ddatblygiadau posibl a nodwyd yn yr

arddangosfa. Mae holiaduron, llythyrau ac e-byst yn dal i gael eu derbyn gan Gyngor Gwynedd a BDP yn dilyn yr arddangosfa. Bydd yr holl ymatebion a gafwyd eisoes, ac a gawn yn y dyfodol, o gymorth gwerthfawr inni lunio Prif Gynllun ar gyfer Bae Hirael. Caiff pob barn ac awgrym eu hystyried fel rhan o'r gwaith o lunio dyfodol llwyddiannus a chynaliadwy i'r Bae a dinas Bangor.

Eich negeseuon allweddol

Rydym ar hyn o bryd yn datblygu dewisiadau o fewn y Prif Gynllun a fydd yn ymateb a chynnig eglurhad cynhwysfawr i lawer o'r cwestiynau a ofynnwyd gennych. Yn y cyfamser, yn y newyddlen hon, gallwn dawelu eich meddyliau am rai materion pwysig a godwyd yn yr arddangosfa ac mewn holiaduron, llythyrau ac e-byst.

Cwestiwn) Mae datblygwyr tir preifat yn rhan o'r cynllun hwn. A fydd y datblygiad, felly, er lles y gymuned leol yntau a yw'n brosiect a gynlluniwyd yn unig er mwyn creu elw?

Ateb) Mae Cyngor Gwynedd a Llywodraeth Cynulliad Cymru wedi dwyn ynghyd y prif dirfeddianwyr yn y Bae, yn cynnwys nhw eu hunain, i baratoi Prif Gynllun Datblygu. Bydd y cydweithio'n arwain at fanteision llawer mwy i drigolion Hirael, Garth a'r ddinas gyfan na phe bai'r tirlfeddianwyr hyn wedi bwrw 'mlaen gyda'u cynigion datblygu eu hunain mewn ffordd ddigyswllt.

Bydd y Prif Gynllun Datblygu felly yn delio â manteision ac effaith y cynigion datblygu yn eu cyfanrwydd. Bydd yn gofalu fod pawb sy'n byw, gweithio a darparu gwasanaethau yn ardal y Bae a dinas Bangor yn cael budd o'r manteision posibl. Mae Amcan 6 y Prif Gynllun Datblygu yn nodi'n benodol yr angen i sicrhau fod y datblygiad yn dod â'r budd mwyaf i drigolion lleol a hwn oedd eich blaenoriaeth uchaf yn yr holiaduron. O gadw hyn mewn cof, wrth i chi barhau i fod â rhan weithredol yn y broses, bydd modd inni baratoi Prif Gynllun a fydd

yn manteisio i'r eithaf ar bob cyfle sy'n bodoli o fewn y Bae fel bod pawb yn cael budd ohonynt.

Cwestiwn) Beth yw'r prif resymau fod Prifysgol Bangor yn ymwneud â'r prosiect hwn?

Ateb) Mae'r Brifysgol yn cymryd rhan oherwydd ei hawydd i helpu adfywiad economaidd yr ardal. Mae hefyd yn medru cynnig llawer o gymorth arbenigol. Mae'r Brifysgol yn awyddus i ddatblygu Ysgol Feddygol newydd i hyfforddi doctoriaid. Gwêl yr ardal hon fel lle posibl ar gyfer datblygiadau yn y maes meddygaeth.

Byddai datblygu'r Ysgol Feddygaeth Brifysgol gyntaf yng Ngogledd Cymru ym Mangor yn arwain at fanteision sylweddol o ran gofal meddygol yn yr ardal, yn arbennig gan y byddai'r datblygiad yn gweithio mewn partneriaeth â'r ysbytai lleol.

Mynegwyd pryderon ynghylch creu rhagor o lety myfyrwyr yn yr ardal, ond dywedodd y Brifysgol yn glir nad oes ganddynt unrhyw gynlluniau i ddatblygu llety i fyfyrwyr yn ardal Bae Hirael.

Cwestiwn) Pa gyfleusterau fydd ar gael i bobl ifanc?

Ateb) Yn yr arddangosfa ac wrth lenwi'r holiaduron, roeddech yn bendant o'r farn fod angen gwella'r cyfleusterau sydd ar gael i bobl ifanc yn yr ardal, a bod angen cynnig mwy o amrywiaeth. Mae amcanion y Prif Gynllun yn cydnabod fod posibiliadau niferus ym Mae Hirael ar gyfer mwy o ddatblygiadau hamdden. Yn yr arddangosfa awgrymwyd y gallai Lôn Glan y Môr a'r ardal o amgylch y Bae fod yn ffocws ar gyfer gweithgareddau hamdden ac adloniant ym Mangor. Nodwyd nifer o ddatblygiadau posibl a fyddai'n cwrdd yn well â dymuniadau pobl ifanc. Roedd y rhain yn cynnwys gwella'r caeau chwaraeon presennol a

darparu caeau chwaraeon newydd, creu manau perfformio, adeiladu pwll nofio newydd a datblygu gweithgareddau marina.

Nodwyd ar fwrdd syniadau'r arddangosfa y posibilrwydd o symud y pwll nofio presennol. Cododd hyn bryderon ehangach am ddiogelwch pobl ifanc pe baent yn gorfod croesi Lôn Glan y Môr i gyrraedd y cyfleusterau newydd hynny. Mae'r Prif Gynllun yn cydnabod yr angen i ddarparu cysylltiadau clir a diogel i gerddwyr yn ardal y Bae. Gofalwn y bydd hon yn ystyriaeth allweddol wrth lunio dewisiadau i'w cynnwys yn y Prif Gynllun.

Cwestiwn) A fydd tai fforddiadwy yn elfen allweddol o'r ddarpariaeth yn ardal y Bae?

Ateb) Mae ystyried anghenion tai yn rhan bwysig iawn o'r Prif Gynllun. Dyma pam y bu inni nodi nifer o fannau lle byddai tai yn un elfen o ddefnydd cymysg. Mae'r manau dan sylw yn cynnwys Stryd y Deon, Ffordd Garth, y Pier ac Iard Gychod Dickies.

Wrth lenwi'r holiaduron, eich neges oedd bod adeiladu tai yn ddefnydd addas o dir. Roeddech yn pryderu, fodd bynnag, am y math o dai a fyddai'n cael eu codi. Roeddech yn bendant o'r farn fod prinder tai i bobl leol, yn arbennig tai fforddiadwy. Noda'r Prif Gynllun yr angen i bawb gael y cyfle i fyw mewn tŷ braf a fforddiadwy. Bydd tai gwarchod a thai fforddiadwy yn rhan allweddol o'r defnydd cymysg a gynigir ar gyfer ardal y Bae. Wrth ddatblygu'r dewisiadau yn y Prif Gynllun, byddwn yn defnyddio'r sylwadau a gyflwynwyd gennych mewn holiaduron a llythyrau i geisio adnabod y manau mwyaf priodol a dymunol ar gyfer datblygu cymysgedd o dai newydd yn ardal y Bae.

Cwestiwn) A fydd y datblygiadau newydd yn gwella cymeriad yr ardal gan sicrhau ei bod yn cadw ei nodweddion unigryw? Beth fydd yn digwydd i fannau agored cyhoeddus pwysig fel Gerddi'r Garth a Chaeau Chwarae'r Brenin Siôr y Pumed?

Ateb) Mae gweledigaeth ac amcanion y Prif Gynllun yn cydnabod yn glir fod gan Fae Hirael gyfoeth o adnoddau naturiol, a bod y nodweddion yma'n cyfuno i greu lle unigryw a deniadol. Allweddol i ddatblygiad y Prif Gynllun yw'r cymeriad lleol a nodweddion arbennig yr ardal. Mae'n bwysig dros ben fod y Prif Gynllun yn cryfhau a gwella'r nodweddion hyn. Rhaid i unrhyw adeiladau newydd fod yn gydnaws â'r amgylchedd gwych ac unigryw.

Bydd y Prif Gynllun felly'n cyflwyno egwyddorion a fydd yn ganllaw i sicrhau fod pob datblygiad yn cefnogi a gwella ansawdd y nodweddion naturiol gan atgyfnerthu lle Bae Hirael fel cyrchfan unigryw a deniadol. Roedd hon yn flaenoriaeth uchel gennyh. Y golygfeydd ar draws y Bae, a thuag at y Pier ar draws Afon Menai, yw un o'r prif resymau fod y rhan hon o'r ddinas yn cael ei gwerthfawrogi gan gymaint o bobl. Bydd hon yn ystyriaeth bwysig iawn.

Derbyniwn fod y manau agored presennol megis Gerddi'r Garth a Chaeau Chwarae'r Brenin Siôr y Pumed yn asedau pwysig i gymdogaethau Garth a Hirael am eu bod yn llefydd braf i hamddena. Gwnawn yn siŵr, felly, y bydd unrhyw ddatblygiadau yn y Prif Gynllun yn cryfhau swyddogaeth y manau hyn a'u gwneud yn fwy deniadol fyth.

I gefnogi'r ddau fater pwysig yma, rydym wedi sicrhau fod datblygiad cynaliadwy yn rhan greiddiol o ddatblygiad y Prif Gynllun. Dyma'n wir yw un o amcanion allweddol Llywodraeth Cynulliad Cymru. Caiff pob un o'r cynigion a wneir o fewn y cynllun eu profi yn erbyn amcanion a dangosyddion cynaliadwyaeth. Gwnawn

yn siŵr fod cydbwysedd rhwng yr elfennau amgylcheddol, cymdeithasol ac economaidd.

Cwestiwn) Sut y caiff y datblygiadau eu hamddiffyn rhag perygl llifogydd?

Ateb) Mae Llywodraeth Cynulliad Cymru a Chyngor Gwynedd wedi comisiynu gwaith pwysig i leihau perygl llifogydd oherwydd gorlifo Afon Adda. Mae'r gwaith hwnnw bron â chael ei gwblhau. Bydd yn cyfrannu tuag at fesurau i warchod datblygiadau presennol a datblygiadau posibl newydd rhag llifogydd. Rydym yn ymwybodol dros ben o'r peryglon llifogydd a achosir gan Afon Adda, Afon Cegin a'r môr. Bydd gwarchod datblygiadau presennol a datblygiadau newydd y dyfodol rhag cael eu gorlifo yn ystyriaeth allweddol wrth lunio dewisiadau'r Prif Gynllun ar gyfer ardal y Bae. Mae'r gwaith adennill tir sy'n cael ei ystyried fel rhan o'r cynigion i greu promenâd hyd lan y môr yn cael ei bwysu a mesur yng nghyd-destun ei gyfraniad at atal llifogydd. Yn yr un modd fe allai'r gwaith datblygu marina, sy'n cael ei arwain gan Stadau'r Penrhyn (ochr yn ochr â'r comisiwn hwn), hefyd fod o gymorth i atal llifogydd.

Cwestiwn) A fydd effaith y datblygiad ar y trefniadau parcio presennol yn cael ei ystyried oherwydd mae parcio eisoes yn fater llosg yn yr ardal hon?

Ateb) Consyrn ynghylch parcio oedd un o negeseuon allweddol yr arddangosfa. Roedd llawer ohonoch yn bryderus iawn y byddai datblygiadau newydd yn cynhyrchu mwy o draffig, a hynny yn ei dro yn dwyn pwysau ychwanegol ar y cyfleusterau parcio presennol. Sylweddolwn mor bwysig yw'r mater hwn i bobl y Bae. Fel rhan o'r Prif Gynllun Datblygu ceisiwn warchod y manau parcio presennol. Byddwn hefyd yn sicrhau fod manau parcio penodol wedi eu cynllunio fel rhan annatod o unrhyw ddatblygiadau newydd.

