
Prif Gynllun Datblygu Defnydd Tir Bae Hiracl, Bangor.

Canlyniadau Cam Cyntaf yr Ymgynghoriad Cyhoeddus

Paratowyd gan Building Design Partnership

Ar gyfer

Cyngor Sir Gwynedd, Llywodraeth Cynulliad Cymru, Cyngor Dinas Bangor,
Watkin Jones, Stad y Penrhyn a Phrifysgol Bangor.

Chwefror 2008

Rhif Dogfen : 2002198.01

Rhifyn: 1

Adolygwyd: -

Dyddiad: 25/02/08

Cynnwys

1. Cyflwyniad.....	1
2. Atebion Holiaduron.....	4
3. Llythyrau.....	41
4. Camau Nesaf.....	44

1. Cyflwyniad

1.1. Cyflwyniad

- 1.1.1 Ynghyd â BDP Richard Broun Associates a Richard Baddeley a'i Gwmni comisiynwyd BDP gan Gyngor Sir Gwynedd ac amrywiol bartneriaid i baratoi Prif Gynllun Datblygu Tir Bae Hiraef gyda'r bwriad o gyflwyno gweledigaeth gyffrous, gynaliadwy ac un y gellir ei chyflawni i'r ardal, ac asesu cyfleoedd datblygu ar y tir a rhai sy'n seiliedig ar y môr.
- 1.1.2 Cynhaliwyd arddangosfa gyhoeddus Ddydd Iau 31ain Ionawr yng Nghanolfan Gymuned Hiraef yn Stryd Ambrose rhwng 2.30yh a 7.30yh. Prif bwrpas y digwyddiad oedd rhannu â'r gymuned leol a deiliaid diddordeb allweddol eraill sy'n gweithredu yn yr ardal y gwaith a wnaethpwyd hyd yn hyn i ddatblygu'r weledigaeth a'r amcanion ac i nodi cyfleoedd datblygu cynnar. Y digwyddiad hwn oedd y cyntaf o ddau gyfle gan y gymuned i rannu eu sylwadau hwy ar ddyfodol Bae Hiraef. Y prif ddull o alluogi'r preswylwyr i gynnig barn a sylwadau oedd yr holiadur a ddarparwyd.
- 1.1.3 Pwrpas yr adroddiad hwn yw darparu crynodeb o'r prif faterion gafodd eu crybwyll yn ystod y digwyddiad hwn yn ogystal ag arddangos ar ffurf graffeg ganlyniadau'r holiadur. Mae adran gyntaf yr adroddiad yn cynnwys adborth o'r holiaduron a chafodd hyn ei strwythuro yn ôl y cwestiynau penodol gafodd eu cynnwys yn yr holiadur. Mae ail adran yr holiadur yn canolbwyntio ar yr adborth a dderbyniwyd mewn llythyrau ffurfiol ac mae'n ceisio canfod rhai o'r materion sylfaenol sy'n cael eu codi.
- 1.1.4 Er i nifer o sylwadau gwybodus gael eu codi mewn perthynas â Bangor gyfan dylid nodi mai unig ffocws yr adroddiad hwn yw'r sylwadau sy'n perthyn yn uniongyrchol i ardal yr astudiaeth gan mai'r ardal hon yn unig all gael ei dylanwadu gan yr astudiaeth bresennol.

1.2. Cyhoeddusrwydd y Digwyddiad.

- 1.2.1 Cynhyrchwyd pamffled dwyieithog yn hysbysebu manylion y digwyddiad er mwyn sicrhau y byddai cynulleidfada yn mynychu'r digwyddiad. Dosbarthwyd hwn i bob cartref a busnes o fewn ardal yr astudiaeth wythnos cyn y digwyddiad. Anfonwyd pamffledi hysbysebu i gyfanswm o 1,158 o gyfeiriadau preswyl a 114 o gyfeiriadau busnesau.
- 1.2.2 Hefyd gosodwyd posteri'n hysbysebu manylion y digwyddiad yn ardal yr astudiaeth mewn lleoliadau fyddai'n derbyn prif sylw'r cyhoedd.
- 1.2.3 Wythnos cyn y digwyddiad rhyddhawyd erthygl yn y wasg leol yn hysbysu'r preswylwyr am y gwaith mewn llaw ac yn egluro pryd y byddai'r preswylwyr yn cael cyfle i chwarae rhan.
- 1.2.4 Ar ddiwrnod yr arddangosfa ei hun gosodwyd posteri yn ffenestri'r man cyfarfod gyda'r bwriad o ddenu sylw'r gymuned leol.

1.3. Arddangosfa Gyhoeddus.

- 1.3.1 Cafwyd presenoldeb arbennig o dda yn y digwyddiad. Cofnodwyd cyfanswm o 281 o enwau ar y taflenni cofnodi presenoldeb. Fodd bynnag gan fod rhai oedd yn bresennol wedi dewis gwrthod arwyddo amcangyfrifir fod y gwir ffigwr yn nes at 350.
- 1.3.2 Wrth gyrraedd roedd pobl yn cael eu cyfeirio at y byrddau ymgynghori. Roedd pum bwrdd maint A0 yn cael eu harddangos yng nghefn y neuadd a fersiynau llai o'r un byrddau wedi'u gosod allan ar y byrddau ar ochrau'r neuadd. Ar ôl edrych ar y byrddau gofynnwyd i'r bobl gwblhau holiadur Cymraeg neu Saesneg yn gofyn

cwestiynau oedd yn berthynol i'r wybodaeth oedd yn cael ei arddangos ar y byrddau. Roedd pobl yn cael eu hannog i ateb yr holiaduron ar y diwrnod gan fod aelodau o'r tîm wrth law i drafod unrhyw gwestiwn ac i ddarparu mwy o wybodaeth. Ar y llaw arall roedd cyfle i bobl fynd â'r holiaduron gartref er mwyn astudio'r cwestiynau'n fwy manwl. Rhoddwyd amlen ragdal i'r rhai oedd wedi mynd â'r holiadur gyda hwy a gofynnwyd iddynt ddychwelyd yr holiadur erbyn 14eg Chwefror 2008.

- 1.3.3 Adnoddau eraill a ddefnyddiwyd yn y digwyddiad i gynorthwyo gyda sbarduno syniadau oedd map meddwl a map OS o ardal yr astudiaeth. Ceisiai'r map meddwl ganfod y deiliaid diddordeb allweddol a'u gweithgareddau presennol ac i amlygu'r cysylltiadau â gweithgareddau potensial yn y dyfodol. Gosodwyd y cynlluniau hyn ar fyrddau ar un ochr i'r neuadd a gofynnwyd i bobl ychwanegu at y diagramau hyn unrhyw weithgareddau posibl eraill yn y dyfodol fyddai o gymorth i oleuo opsiynau'r uwch gynllun.
- 1.3.4 Ystyrir mai'r genhedlaeth iau yn Hiracl a'r Garth sydd â'r cyfle gorau i ddylanwadu ar ddyfodol eu cymunedau felly roedd hi'n holl bwysig cyfathrebu â hwy o'r cyfnod cynharaf posibl. Felly gwahoddwyd Ysgol Hiracl i fynychu'r arddangosfa yn gynharach yn y dydd, rhwng 2yh a 3yh, i rannu syniadau am y math o weithgareddau / defnyddiau sydd ar goll yn yr ardal ar hyn o bryd yn eu barn hwy. Daeth cyfanswm o wyth disgybl blwyddyn chwech ynghyd â'u hathro i'r digwyddiad.
- 1.3.5 Yn dilyn yr arddangosfa gosodwyd byrddau ymgynghori am wythnos arall yn Llyfrgell Bangor (hyd at 8fed Chwefror 2008). Roedd hyn yn darparu cyfle i breswylwyr lleol oedd wedi methu mynychu'r digwyddiad i weld y byrddau, neu i rai oedd wedi mynychu'r digwyddiad oedd yn dymuno mwy o amser i ystyried yr wybodaeth. Ochr yn ochr â'r byrddau darparwyd copiâu o'r holiaduron a blwch casglu i alluogi'r bobl yn y llyfrgell i ddychwelyd eu holiaduron.
- 1.3.6 Hefyd roedd y byrddau ar gael i'w gweld a'u lawr llwytho o wefan Cyngor Sir Gwynedd, yno darparwyd cyswllt i'r holiadur yn ogystal.

1.4. Cyfradd Ymateb

- 1.4.1 Cynhyrchwyd cyfanswm o 150 o gopiau o'r holiadur yn Gymraeg ac yn Saesneg ar gyfer y digwyddiad. Ar y dydd copiwyd 100 o gopiau Saesneg yn ychwanegol. Darparwyd 60 o gopiau Cymraeg a Saesneg yn y llyfrgell ac roedd yr holiadur ar gael i'w llwytho i lawr o wefan Cyngor Gwynedd.
- 1.4.2 Derbyniwyd cyfanswm o 33 holiadur yn y digwyddiad, derbyniwyd 55 arall yn y post a thrwy gyfrwng e-bost a chasglwyd 19 o'r llyfrgell. Cwblhawyd 88 yn Saesneg a 19 yn Gymraeg.
- 1.4.3 Roedd amryw o'r holiaduron heb gael eu cwblhau'n llawn; gadawyd nifer o gwestiynau heb eu hateb o gwbl ac roedd rhai wedi cael eu hateb yn anghywir.
- 1.4.4 At bwrpas dadansoddi cyfieithwyd pob holiadur a atebwyd yn Gymraeg a chawsant eu dadansoddi ochr yn ochr â'r holiaduron Saesneg er mwyn darparu set gynhwysfawr o ganlyniadau. Os dymunir ac os gwneir cais gellir darparu fersiwn Gymraeg o gam 1 yn yr adroddiad ymgynghorol hwn.
- 1.4.5 Yn ystod y pythefnos yn dilyn y digwyddiad derbyniwyd nifer o ymholiadau e-bost a llythyrau ffurfiol.

1.5. Y Camau Nesaf.

- 1.5.1 Bydd yr adborth a dderbyniwyd o gam 1 yn y digwyddiad ymgynghorol yn cael ei ddefnyddio gan y tîm ymgynghorol i oleuo paratodau cyfres o opsiynau yn yr uwch gynllun ar gyfer Bae Hiraef a bydd cyfle ar gael i'r gymuned i gyflwyno sylwadau pellach ar yr opsiynau hyn yn ystod ail gyfnod yr ymgynghoriad cyhoeddus. Er i hyn gael ei amserlennu'n wreiddiol ar gyfer canol mis Mawrth bydd yr ymgynghoriad i gam 2 yn digwydd yn ystod mis Mai. Bydd hyn yn adlewyrchu'r amser ychwanegol sydd ei angen ar y tîm ymgynghorol i ystyried ac ymgorffori yn opsiynau'r uwch gynllun lefel sylweddol yr ymateb a gafwyd i'r prosiect ac i'r arddangosfa. Mae'r cyfnod cyn etholiad swyddogol hefyd wedi achosi oedi ym mwriad y tîm ymgynghori i arddangos eu gwaith ar opsiynau'r uwch gynllun.
- 1.5.2 14ef Chwefror 2008 oedd y dyddiad cau ar gyfer derbyn yr holiaduron, fodd bynnag roedd holiaduron yn parhau i gael eu derbyn ar ôl y dyddiad hwn. Oherwydd ymrwymiad i ddarparu adborth ar yr arddangosfa yn yr wythnos oedd yn dechrau 25ain Chwefror 2008 ni chafodd y canlyniadau hwyr hyn eu cynnwys yn yr adroddiad hwn ond byddant yn cael eu hadolygu a maes o law bydd yr adroddiad hwn yn cael ei ddiweddarau er mwyn adlewyrchu'r sylwadau a'r pryderon ychwanegol hyn.
- 1.5.3 Nid yw'r adroddiad hwn yn cynnwys adborth yr holiaduron o Ysgol Hiraef. Rhagwelir y bydd yr holiaduron hyn yn cael eu derbyn yn ystod yr wythnos sy'n dechrau ar 25ain Chwefror 2008.

2. Atebion yr Holiadur.

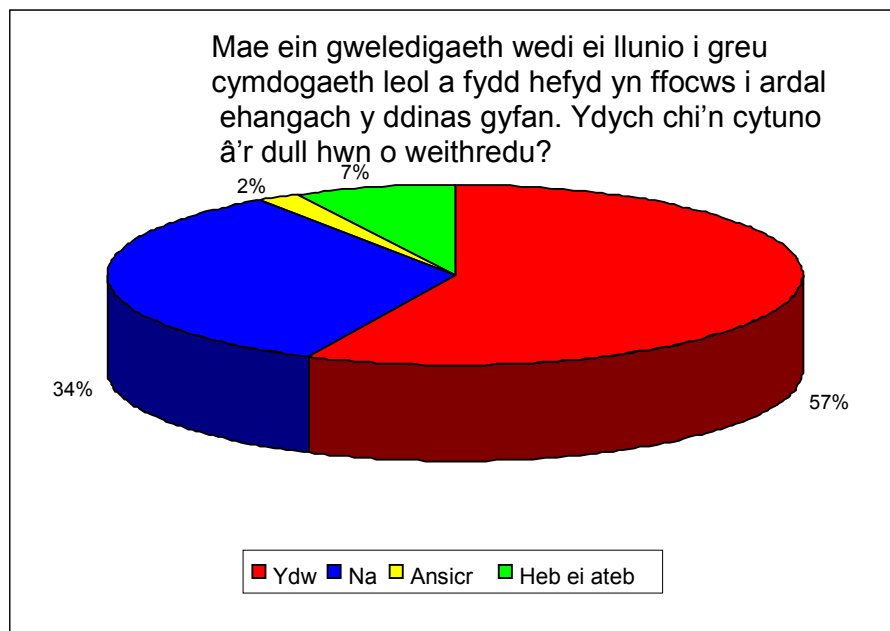
2.1. Y weledigaeth ar gyfer Bae Hiracl.

“Bydd cyfres o ddatblygiadau ansawdd uchel cynaliadwy yn gwireddu'r potensial sydd yng nghudd ym Mae Hiracl ac yn trawsnewid yr ardal yn gyrchfan unigryw fydd, yn y pen draw, yn gwneud cyfraniad arbennig i'r Ddinas ehangach ac i'r Isranbarth.”

Cwestiwn 1 – Mae ein gweledigaeth wedi ei llunio i greu cymdogaeth leol a fydd hefyd yn ffocws i ardal ehangach y ddinas gyfan. Ydych chi'n cytuno â'r dull hwn o weithredu?

2.1.1 Mae'r siart cylch yn ffigur 2.1.1. yn dangos fod 57% o'r bobl yn cytuno â'r farn y dylai'r weledigaeth i Fae Hiracl gynnwys cymuned leol a fydd hefyd yn ffocws i ardal ehangach y ddinas gyfan. Mae tabl 2.1.1. yn darparu dadansoddiad cyffredinol o'r atebion i'r cwestiwn hwn.

Ffigur 2.1.1 Canlyniadau Cwestiwn 1



Tabl 2.1.1 Atebion i Gwestiwn 1 .

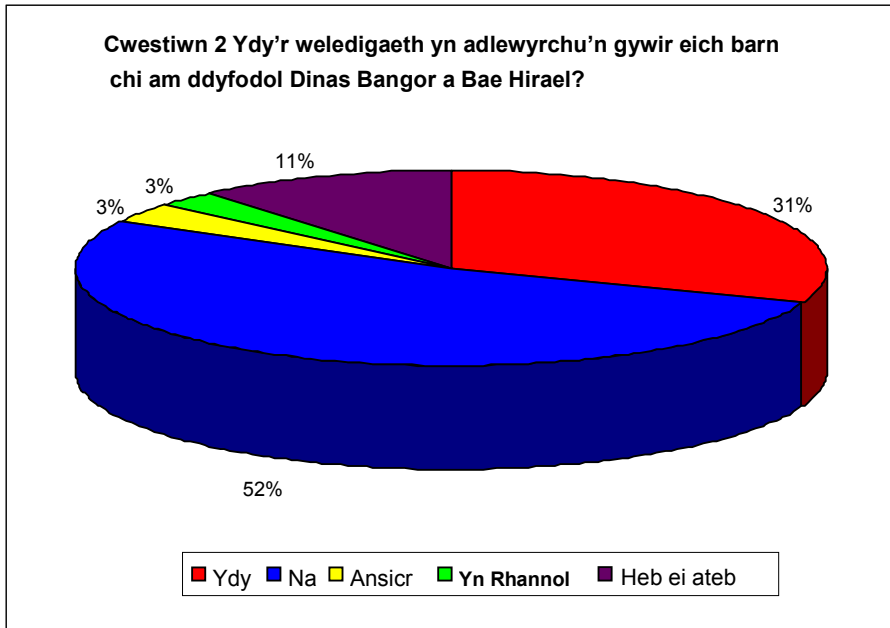
Ymateb	Nifer yr Atebion	% yr Atebion
Ydw	61	57.0
Na	36	33.6
Ansicr	2	1.9
Heb ei ateb	8	7.5

2.1.2 Doedd dim ateb i'r cwestiwn hwn mewn nifer o'r holiaduron. Pe byddai'r rhain yn cael eu tynnu allan o'r dadansoddiad yna byddai canran y bobl sy'n cytuno â derbyn yr ymagwedd hon i'r weledigaeth yn codi i 62%.

Cwestiwn 2 - Ydy'r weledigaeth yn adlewyrchu'n gywir eich barn chi am ddyfodol Dinas Bangor a Bae Hiracl?

2.1.3 Er bod y dadansoddiad yn cadarnhau i 57% o'r bobl gytuno â'r ymagwedd at y weledigaeth teimlai dros hanner y rhai a roddodd ymateb nad oedd y weledigaeth yn adlewyrchu eu barn hwy am y dyfodol ddylai fod i Fangor a Bae Hiracl. Fel y dengys y siart cylch yn ffigwr 2.1.2 roedd 31% o'r bobl yn teimlo fod y weledigaeth yn adlewyrchu eu barn hwy ar y dyfodol ddylai fod i Fangor a Bae Hiracl. Mae tabl 2.1.2 yn darparu dadansoddiad cyffredinol o'r atebion i'r cwestiwn hwn.

Ffigwr 2.1.2 Canlyniadau Cwestiwn 2



Tabl 2.1.2 Atebion i Gwestiwn 2

Ymateb	Nifer yr atebion	% yr Atebion
Ydy	33	30.8
Na	56	52.3
Yn Rhannol	3	2.8
Ansicr	3	2.8
Heb ei ateb	12	11.2

2.1.4 Yn y cwestiwn hwn cafodd pobl eu hannog i ddarparu sylwadau pellach i egluro pam roedd y weledigaeth un ai'n adlewyrchu neu ddim yn adlewyrchu eu barn. Mae'r sylwadau hyn wedi'u categorio'n bryderon ac adborth positif ac fe'u rhestrir isod.

Pryderon

- Mae gormod o ffocws yn y weledigaeth ar dwf y Brifysgol. Yn gwrthwynebu ehangu'r Brifysgol ac yn enwedig lletyau i fyfyrwyr am fod gormod o fyfyrwyr eisoes yn byw yn Hiracl a Garth. Pryderon y byddai'r ardal yn mynd yn bentref myfyrwyr.
- Gormod o ffocws ar y buddion y byddai'r datblygiad yn eu creu i'r Brifysgol a Watkin Jones yn hytrach na datblygiad er budd y trigolion lleol.

- Gwrthwynebiad cryf i Watkin Jones. Mae'n ymddangos mai Watkin Jones sydd â'r cytundebau adeiladu i gyd ac mae barn fod datblygiadau Watkin Jones yn arddangos diffyg arloesi ac nad oes ansawdd uchel i safon y gwaith.
- Mae'n rhaid cynnal safon uchel y golygfeydd o'r Bae felly'n gwrthwynebu datblygiad adeiladau uchel ar hyd glan y dŵr.
- Dylid rhoi ystyriaeth ofalus i uchder y datblygiadau yn ymyl y Pier er mwyn sicrhau y bydd y golygfeydd allan at y Pier yn cael eu cynnal.
- Does dim angen siopau neu archfarchnadoedd ychwanegol yn yr ardal hon.
- Ni wnaethpwyd unrhyw ymdrech i ddiogelu unrhyw o asedau positif yr ardal.
- Gormod o bwyslais ar y ffurfiau adeiladu yn hytrach na'r amgylchedd naturiol.
- Ni ddangosir unrhyw ddarpariaeth ar gyfer pario ceir, mae hyn yn bryder gan fod parcio ceir yn broblem fawr yn Hiracl a'r Garth.
- Roedd y cynllun gwreiddiol ar gyfer y Bae yn llawer gwell na'r syniadau presennol sy'n cael eu cynnig.
- Ni ddylid ystyried unrhyw ardaloedd preswyl dwysedd uchel.
- Mae angen ymdrechu i sicrhau nad yw'r ardal yn cael ei gor-ddatblygu, mae'n ardal hyfryd a does ond angen gwelliannau sydd er budd tir y cyhoedd.
- Gwrthwynebiad i'r marina arfaethedig.
- Gwrthwynebiad cryf i ddatblygu ar Gae Chwarae Brenin Siôr V, rhoddwyd y cae hwn i'r Ddinas i'w gadw fel llecyn agored.
- Pryder a oes angen mwy o ddatblygiadau preswyl yn y Ddinas ai peidio. Mae barn gref iawn nad oes lle ym Mae Hiracl i fwy o breswylfeydd myfyrwyr.
- Dydy poblogaeth Bangor ddim yn ddigon mawr i gynnal datblygiad o'r maint hwn. Myfyrwyr yw canran fawr o'r boblogaeth ond dydyn nhw ddim yn cyfrannu digon i'r gymuned leol a dydyn nhw ddim yn byw yn y Ddinas gydol y flwyddyn.
- Os yw tai'n cael eu cynnwys fel rhan o'r cymysgedd defnyddio cyffredinol bydd yn rhaid sicrhau fod y tai sy'n cael eu darparu yn fforddiadwy i drigolion lleol

Positif.

- Barn y bydd y cynnigion yn wych wrth helpu i adfywio'r ardal leol.
- Mae mawr angen gwelliannau yn yr ardal er mwyn sicrhau dyfodol llwyddiannus i'r ddinas.
- Cefnogaeth gref i'r marina arfaethedig a datblygiad llwybr arfordirol.
- Cefnogaeth gref i well adnoddau amser hamdden.
- Mae angen fflatiau moethus i bobl sydd wedi ymddeol.
- Mae'n rhaid i'r datblygiad fod yn gynladwy ac o ansawdd uchel.
- Ar hyn o bryd nid yw'r Bae (mwd yn bennaf) yn creu argraff dda o'r ddinas. Dylai'r datblygiad anelu i greu porth llawer mwy bywiog a chroesawgar i'r Ddinas.
- Dylai datblygiad sy'n hybu swyddi a chyflogaeth yn yr ardal fod yn flaenoriaeth. O ganlyniad byddai cyfleusterau amser hamdden a marina yn cael eu cefnogi gan y byddai'r cyfleusterau hyn yn rhoi hwb i'r economi lleol.
- Cefnogaeth i ddiwydiant ar raddfa fach gan y byddai hyn yn darparu cyflogaeth yn lleol.
- Cefnogaeth i'r parc arfordirol, llecynnau agored gwyrdd a chyfleusterau amser hamdden yn yr awyr agored.
- Byddai croeso i siopau a llefydd bwyta ar hyd Lôn Glan y Môr.

2.2. Amcanion yr Uwch Gynllun.

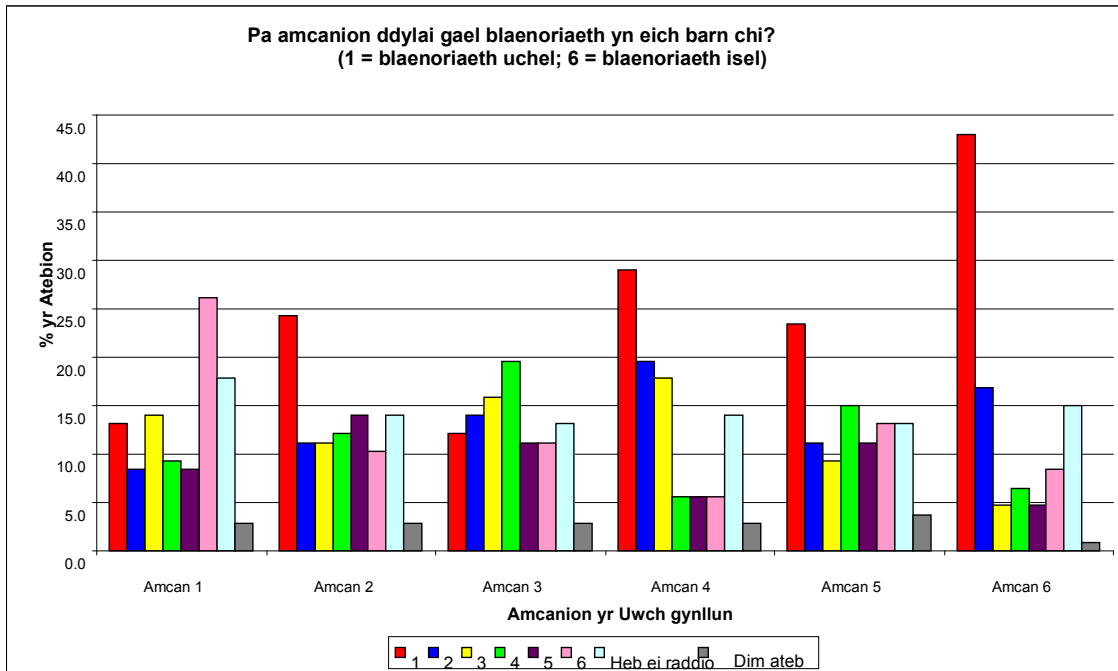
2.2.1 Sicrhau fod trigolion lleol yn cael y budd mwyaf posibl a chyfle i ffurfio'r math o gymuned y bydd pobl yn awyddus i fyw, gweithio a hamddena ynddi.

1. Hyrwyddo twf cynaliadwy'r Ddinas, gan adnabod y cyfleoedd datblygu fydd yn denu'r buddsoddiad mwyaf a chydabod swyddogaeth Bangor fel prif ganolfan busnes a dysg yr Isranbarth.
2. Cydnabod gwerth a phosibiliadau Hiracl o safbwynt hamdden a thwristiaeth a diffinio swyddogaeth Bangor fel cyrchfan hamdden.
3. Gwella llwybrau cerdded yn ardal y Bae ac i ganol y Ddinas a gwella ansawdd y profiad.
4. Diogelu asedau naturiol ac adeiledig yn yr ardal a gwella ansawdd datblygiadau newydd.
5. Sicrhau fod pawb yn cael y cyfle i fyw mewn tŷ braf a fforddiadwy.
6. Sicrhau fod trigolion lleol yn cael y budd mwyaf posibl a chyfle i ffurfio'r math o gymuned y bydd pobl yn awyddus i fyw, gweithio a hamddena ynddi.

Cwestiwn 3 - Pa amcanion ddylai gael blaenoriaeth yn eich barn chi?

- 2.2.2 Pwrpas y cwestiwn hwn oedd i benderfynu prun o'r amcanion yn y uwch gynllun oedd yn cael eu hystyried fel prif flaenoriaethau. Er mwyn canfod hyn gofynnwyd i bobl ffurfio trefn restrol o'r amcanion, defnyddiwyd 1 i nodi'r amcanion ddylai dderbyn y flaenoriaeth uchaf a 6 i nodi'r amcanion ddylai dderbyn y flaenoriaeth isaf.
- 2.2.3 Ni chafodd y cwestiwn hwn ei gwblhau'n gywir ar bob holiadur, dewisodd rhai rhoi tic wrth yr amcanion oedd orau ganddynt hwy yn hytrach na'u gosod mewn trefn restrol. Mae'n anodd felly gwneud cymhariaeth uniongyrchol rhwng y gwahanol amcanion.
- 2.2.4 Ar y cyfan fodd bynnag, fel y dengys y siart bar yn 2.2.1, roedd amcan 6 yn cael ei ystyried fel y flaenoriaeth uchaf. Nod yr amcan hwn yw sicrhau'r budd mwyaf posibl i'r trigolion lleol a chreu amgylchedd lle bydd pobl yn awyddus i fyw, gweithio a hamddena. Yr amcan nesaf oedd yn cael ei ystyried fel yr ail flaenoriaeth allweddol oedd y nod o ganolbwyntio ar ddiogelu asedau naturiol ac adeiledig yn yr ardal a gwella ansawdd datblygiadau newydd.
- 2.2.5 Ar y llaw arall rhoddwyd y flaenoriaeth isaf i Amcan 1, sef hybu twf cynaliadwy'r Ddinas.
- 2.2.6 Mae tabl 2.2.1 yn darparu dadansoddiad cyffredinol o'r atebion i'r cwestiwn hwn.

Ffigwr 2.2.1 Canlyniadau Cwestiwn 3
Pa amcanion ddylai gael blaenoriaeth yn eich barn chi?
 (1 = blaenoriaeth uchel; 6 = blaenoriaeth isel)



Tabl 2.2.1 Atebion i Gwestiwn 3.

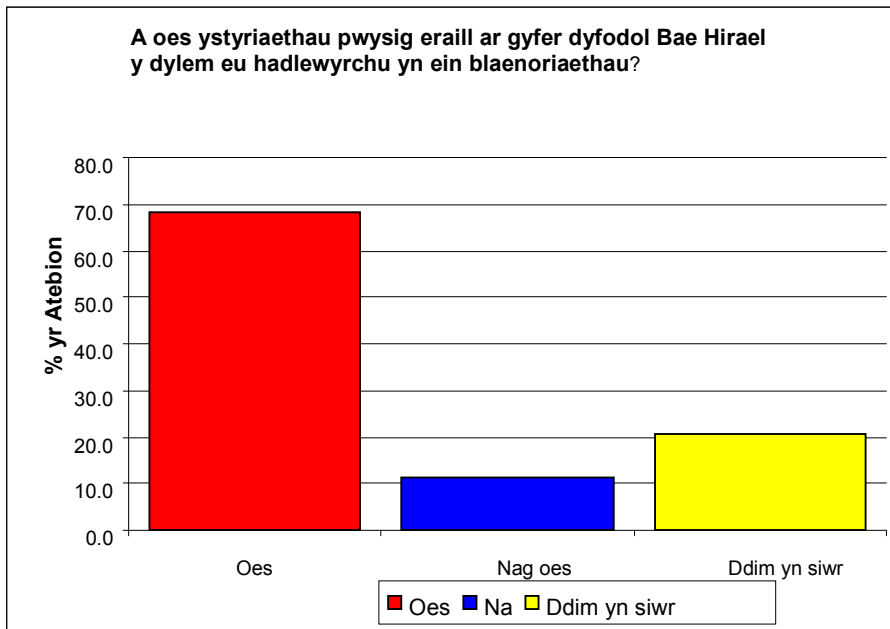
	Blaenoriaeth Amcanion yr Uwch Gynllun.						Heb ei raddio	Heb ei ateb
	Uchel			Isel				
	1	2	3	4	5	6		
Amcan 1								
Nifer yr Atebion	14	9	15	10	9	28	19	3
% yr Atebion	13.1	8.4	14.0	9.3	8.4	26.2	17.8	2.8
Amcan 2								
Nifer yr Atebion	26	12	12	13	15	11	15	3
% yr Atebion	24.3	11.2	11.2	12.1	14.0	10.3	14.0	2.8
Amcan 3								
Nifer yr Atebion	13	15	17	21	12	12	14	3
% yr Atebion	12.1	14.0	15.9	19.6	11.2	11.2	13.1	2.8
Amcan 4								
Nifer yr Atebion	31	21	19	6	6	6	15	3
% yr Atebion	29.0	19.6	17.8	5.6	5.6	5.6	14.0	2.8
Amcan 5								
Nifer yr Atebion	25	12	10	16	12	14	14	4
% yr Atebion	23.4	11.2	9.3	15.0	11.2	13.1	13.1	3.7

Amcan 6								
Nifer yr Atebion	46	18	5	7	5	9	16	1
% yr Atebion	43.0	16.8	4.7	6.5	4.7	8.4	15.0	0.9

Cwestiwn 4 – A oes ystyriaethau pwysig eraill ar gyfer dyfodol Bae Hirael y dylem eu hadlewyrchu yn ein blaenoriaethau?

2.2.7 Fel y dengys y bar siart yn ffigwr 2.2.2. roedd 68.2% o'r bobl yn teimlo fod angen adlewyrchu nifer o ystyriaethau pwysig eraill fel rhan o amcanion yr uwch gynllun ar gyfer dyfodol Bae Hirael. Mae tabl 2.2.2. yn darparu dadansoddiad cyffredinol o'r atebion i'r cwestiwn hwn .

Ffigwr 2.2.2 Canlyniadau Cwestiwn 4.



Tabl 2.2.2 Atebion i gwestiwn 4

Ymateb	Nifer yr Atebion	% yr Atebion
Oes	73	68.2
Nag oes	12	11.2
Ddim yn siwr	22	20.6

2.2.8 Mae'r ystod o ystyriaethau a amlygwyd wedi cael eu categoreiddio yn nhermau defnydd priodol o'r tir, ystyriaethau pwysig a phryderon eraill, ac mae crynodeb byr o'r rhain isod.

Defnydd priodol o'r tir.

- Mae angen rhoi pwyslais cynyddol ar ddarparu cyfleusterau i'r genhedlaeth iau oherwydd mae diffyg sylweddol mewn llefydd chwarae i blant lleol.
- Mae angen tai fforddiadwy i bobl leol.
- Mae angen pwll nofio 50m i wasanaethu dalgylch Gogledd Cymru.
- Mae angen gwesty o ansawdd da yn y Ddinas.

Ystyriaethau Pwysig.

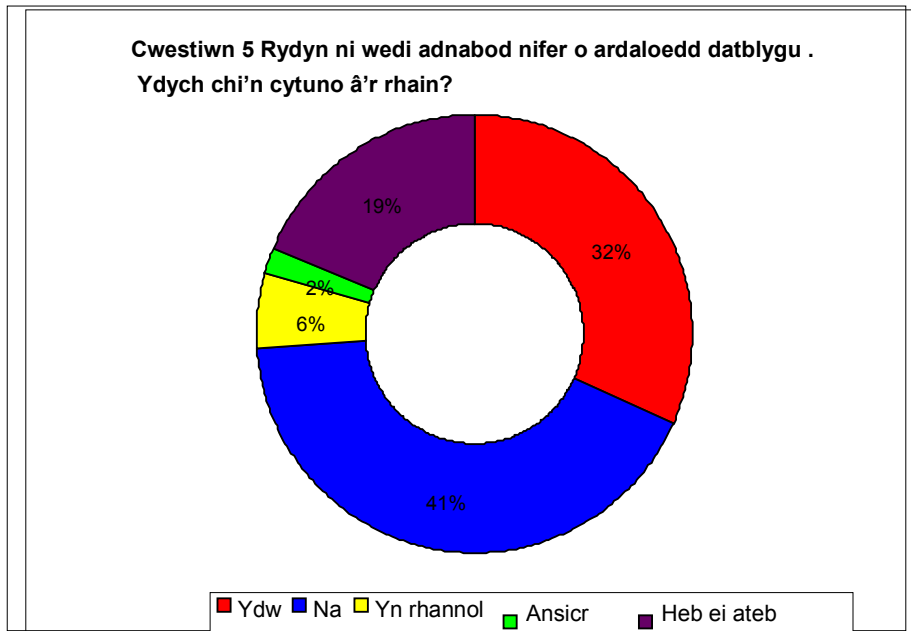
- Diffyg llefydd parcio.
- Angen gwella gwerth y tirlun a chreu mynedfa deniadol i'r Ddinas.
- Dylai datblygiad adlewyrchu'r Iaith Gymraeg, diwylliant a hanes.
- Angen gwella diogelwch a sicrwydd.
- Ni ddylid ystyried agorfa fanwerthu allai gael effaith andwyol ar fasnachwyr presennol.
- Mae angen adfywio'r cyfleusterau cymunedol sy'n bod yn barod.
- Gwella mynediad i gerddwyr ar hyd glan y dŵr.
- Angen ystyried effaith y datblygiad ar y rhwydwaith ffyrdd sy'n bod yn barod.
- Mae'n rhaid diogelu'r diwydiant cregyn gleision.
- Sicrhau mynediad i ardaloedd megis y Pier yn hwyrach yn y dydd.
- Dylid gwarchod hanes lleol – gwarchod y tir o amgylch Gwesty'r Penrhyn Arms.
- Dylid cadw Cae Chware'r Brenin Siôr V fel llecyn agored i'r cyhoedd.
- Mae llifogydd yn gallu effeithio'r ardal – mae angen i unrhyw ddatblygiad gymryd sylw o'r codiad sy'n cael ei ragweld yn lefel y môr.
- Dylai datblygiad fod yn garbon niwtral.

Pryderon Pellach.

- Ni ddylid rhwystro'r olygfa ar draws y Bae a dylid gwarchod harddwch naturiol yr ardal.
- Dylai datblygiad newydd warchod y cymeriad lleol a'r hyn sy'n ei wneud yn nodedig, gwneud defnydd o ddefnyddiau a dulliau traddodiadol.
- Dylid lleihau i'r eithaf yr effaith ar yr amgylchedd naturiol – yn enwedig y traethellau sydd yn ardal bwysig i adar sy'n mudo - bydd yn bwysig ymgynghori â chyrff megis y RSPB a'r CCW.
- Mae'r Bae'n bwysig i adar sy'n gaeafu a bywyd môr, mae rhai o'r rhain angen llanw a thrai yn hytrach na marina.
- Mae crynhoad uchel anheddau myfyrwyr yn yr ardal yn cael effaith negyddol ar amwynder gweledol yr ardal.
- Dylid diogelu'r iard gychod gan ei bod yn un o nodweddion mwyaf deniadol Hiracl.
- Dylai trigolion allu defnyddio'r cyfleusterau'n rhad ac am ddim.
- Prin yw'r dystiolaeth o falchder dinesig ym Mangor heddiw.
- Pe byddai'r Bae'n cael ei ddatblygu byddai'n bwysig sicrhau llecynnau gwyrdd at ddefnydd pobl ifanc y Ddinas.
- Problem arall yw sbwriel a charthffosiaeth yn y Bae.
- Dim eisiau datblygiadau fel y rhai hynny sydd yng Nghaernarfon neu Ddeganwy.
- Nid Dinas Prifysgol yn unig yw Bangor - mae'n rhaid i ddatblygiad fod er budd y bobl leol.
- Nid yw'r rhan hwn o Fangor yn addas ar gyfer datblygiad gan y Brifysgol gan y byddai'n cynyddu'r problemau traffig ac yn rhoi mwy o bwysau ar y mannau parcio sydd yn Hiracl.
- Dim eisiau mwy o ddatblygiadau gan Watkin Jones.

2.3. Cysyniadau Datblygiad.

- 2.3.1 Mae'r cynllun cysyniad datblygiad sy'n cael ei ddangos yn ffigwr 2.3.1 yn nodi ystod o ddefnydd gwahanol a wneir o dir / gweithgareddau mewn lleoliadau penodol, o fewn ardal yr astudiaeth y gellid eu hystyried er mwyn eu cynnwys yn yr uwch gynllun terfynol. Bwriad y cynllun hwn yw sbarduno trafodaeth ar briodoldeb y defnydd o'r tir neu'r gweithgareddau sy'n cael eu hawgrymu ac nid yw'n cynrychioli unrhyw ddatrysiad uwch gynllun terfynol .

Ffigwr 2.3.2 Canlyniadau Cwestiwn 5**Tabl 2.3.1 Atebion i Gwestiwn 5**

Atebion	Nifer yr Atebion	% o'r Atebion
Ydw	34	31.8
Nac ydw	45	42.1
Yn Rhannol	6	5.6
Ansicr	2	1.9
Heb ei ateb	20	18.7

2.3.3 Yn y cwestiwn hwn cafodd pobl eu hannog i ddarparu sylwadau pellach i egluro'u barn ar yr ardaloedd datblygu oedd wedi cael eu hadnabod. Mae'r sylwadau hyn wedi'u categorio'n bryderon ac adborth positif ac fe'u rhestrir isod.

Pryderon

- Mae'r cynllun cysyniad datblygiad yn groes i'r weledigaeth ar gyfer Bae Hiracl.
- Mae'n ddibynnol ar raddfa a dwyster y datblygiad sy'n cael ei ganiatáu o fewn y Bae.
- Yn gwrthwynebu'r datblygiad ger y Pier, ar Erddi'r Garth ac ar Gae Chwarae Lôn Glan y Môr (ardaloedd sydd wedi'u gwarchod yn UDP Gwynedd) - dylid rhoi blaenoriaeth uchel i warchod cymaint ag sy'n bosibl o'r llecynnau gwyrdd.
- Mae graddfa'r datblygiad arfaethedig yn rhy fawr ac mae perygl i'r Bae gael ei or-ddatblygu.
- Nid yw'r gymysgedd sydd yn y datblygu arfaethedig yn gynaliadwy.
- Pryder am leoliad arfaethedig Campws y Brifysgol ar safle Iard Gychod Dickies a Ffordd y Garth a'r effaith y byddai'n ei gael.
- Barn y dylid ailwampio'r pwll nofio presennol yn hytrach na'i adleoli gan fod y pwll presennol mewn lleoliad delfrydol, mae'r mynediad i'r safle a'r ddarpariaeth parcio yn ardderchog.
- Diogelu diwydiannau sy'n bod eisoes sy'n gwneud cyfraniad positif i'r economi lleol h.y. y diwydiant cregyn gleision

- Dylid gwarchod Clwb Crossville rhag cael ei ddatblygu.
- Ni ddylai datblygiad orgyffwrdd â pharc hanesyddol Castell Penrhyn gan fod y parc hwn yn bwysig i'r Ddinas. Dylid gwella mynediad y cyhoedd (cerddwyr/ llwybrau beicio) i Barc y Castell
- Nid yw Campws Prifysgol yn ddefnydd priodol o'r Bae ac yn gwrthwynebu darparu mwy o letyau myfyrwyr. Dylid lleoli campws y Brifysgol mewn lleoliad sydd ar gyrion y Ddinas.
- Does dim angen datblygu mwy o anheddau preswyl yn y Bae.
- Waeth beth y gost mae'n rhaid cadw'r golygfeydd dros y Bae a'r Pier.
- Does dim angen mwy o dafarndai a thai bwyta wrth y Pier, mae chwe tafarn yno'n barod ar hyn o bryd.
- Dylid edrych unwaith eto ar y cynllun gwreiddiol ar gyfer y Bae.
- Mae angen cyfleusterau i ddal gafael ar y genhedlaeth iau.
- Pe byddai llecynnau agored yn cael eu darparu ar hyd Ffordd y Garth byddai angen mwy o gysgodi er mwyn lleihau swm a llygredd cerbydau sy'n mynd heibio.
- Dylai mynediad y pwll nofio fod yn ddiogel i blant lleol.

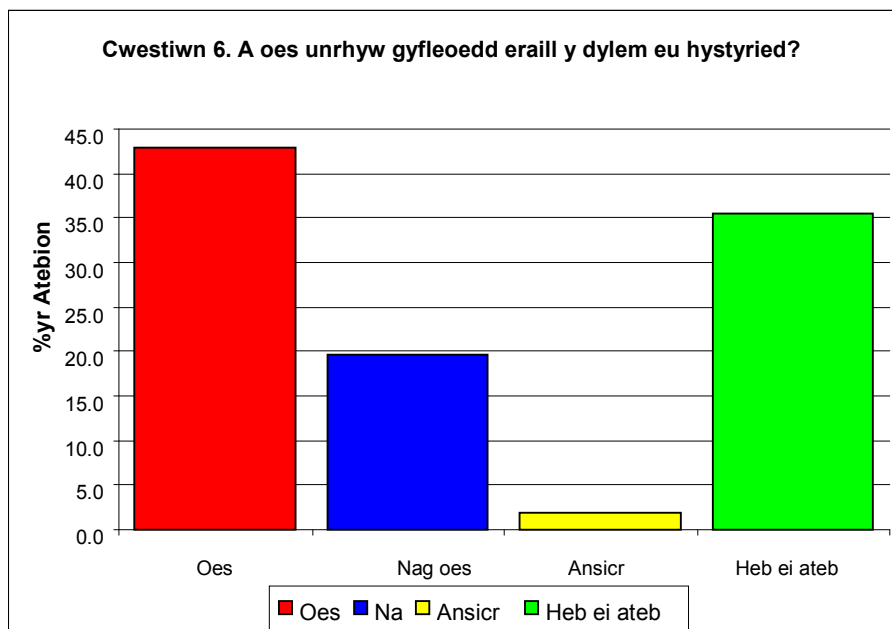
Positif

- Cefnogaeth i dddarpariaeth canolfan i'r celfyddydau yn y Bae.
- Datblygu rhan isaf Ffordd Siliwen ar gyfer cerddwyr.
- Cefnogaeth i well cyfleusterau hamdden yn y Bae ac ar safle'r pwll nofio presennol.
- Gwneud y Pier yn bromenâd / tu blaen marina.
- Mae angen gwella'r ardal er mwyn gwella'r argraffiadau cyntaf o'r Ddinas.
- Mae gwaith pensaernïol sy'n arloesol ac o ansawdd uchel yn hanfodol i ddyfodol y Ddinas.
- Cefnogaeth i lecyn chwarae i blant ac ardal sydd wedi'i thirlunio y gall pobl leol fynd iddi.

6 - A oes unrhyw gyfleoedd eraill y dylem eu hystyried?

Fel y dengys y siart bar yn ffigur 2.3.3. yn eglur roedd canran uchel o'r bobl yn dal i deimlo fod angen ystyried mwy o gyfleoedd. Ond fel gyda chwestiwn 5 ni chafwyd ateb i'r cwestiwn hwn gan ganran sylweddol o'r bobl. Felly pe byddai'r atebion hyn yn cael eu tynnu o'r dadansoddiad byddai tua 67% o'r bobl yn cytuno fod mwy o gyfleoedd i'w hystyried. Mae tabl 2.3.2 yn darparu dadansoddiad cyffredinol o'r atebion i'r cwestiwn hwn.

Ffigur 2.3.3 Canlyniadau Cwestiwn 6



Tabl 2.3.2 Canlyniadau Cwestiwn 6.

Ymateb	Nifer yr Atebion	% yr Atebion
Oes	46	43.0
Nag oes	21	19.6
Ansicr	2	1.9
Heb ei ateb	38	35.5

- 2.3.4 Yn y cwestiwn hwn gofynnwyd i'r bobl nodi'r mathau o gyfleodd y dylid eu hystyried yn eu barn hwy. Yn ychwanegol at nodi cyfleoedd amlygwyd nifer o ystyriaethau a phryderon eraill, mae'r rhain wedi'u rhestru isod.

Cyfleoedd Datblygu

- Mae'r orsaf betrol yn gyfle datblygu allweddol.
- Dylid adnabod yr ochr arall i Borth Penrhyn (Tŷ Rodin) fel cyfle datblygu.
- Mae safle'r hen Kwik Save yn gyfle datblygu allweddol.

Defnydd priodol o'r tir.

- Yr angen am dai fforddiadwy i'r boblogaeth leol.
- Mae angen gweithgareddau/cyfleusterau i'r genhedlaeth iau e.e. parc sglefrio, mini golff, clwb pêl droed?
- Does dim gwestai o ansawdd uchel yn y Ddinas – mae Porth Penrhyn ac Iard Gychod Dickies wedi cael eu hadnabod fel lleoliadau posibl i westy newydd.
- Byddai croeso i farchnad awyr agored wythnosol fyddai'n gwerthu cynnyrch ffres a nwyddau eraill a gynhyrchwyd yn lleol.
- Does dim angen archfarchnad arall neu bwl nofio newydd yn yr ardal hon.
- Marina, gan y byddai'n creu cyflogaeth leol ychwanegol.

Ystyriaethau eraill

- Mae angen gwneud y Ddinas yn fwy deniadol i drigolion lleol.
- Dylid ystyried llwybr cerdded fyddai'n caniatáu mynediad ar hyd glan y dŵr i gyd.
- Mae angen gwell mynediad i'r Pier er mwyn cysylltu'r atyniad hwn â gweddill y Ddinas.
- Mae angen adlewyrchu'n well hanes morwrol Hiracl yn y cynlluniau i'r Bae.
- Mae angen cynyddu gweithgareddau ar y ffyrdd sy'n arwain o'r Stryd Fawr i'r Bae, byddai hyn yn cynyddu nifer y cerddwyr.
- Mae parcio'n broblem fawr i drigolion lleol.
- Mae angen mwy o gyfleusterau i'r genhedlaeth iau.
- Hybu Bangor fel Dinas 'werdd' - technoleg wyrdd yn ganolbwynt i unrhyw ddatblygiad.
- Dylid annog lledaenu gweithgareddau celfyddydol, cerddoriaeth a drama yn y Bae.

Pryderon Pellach.

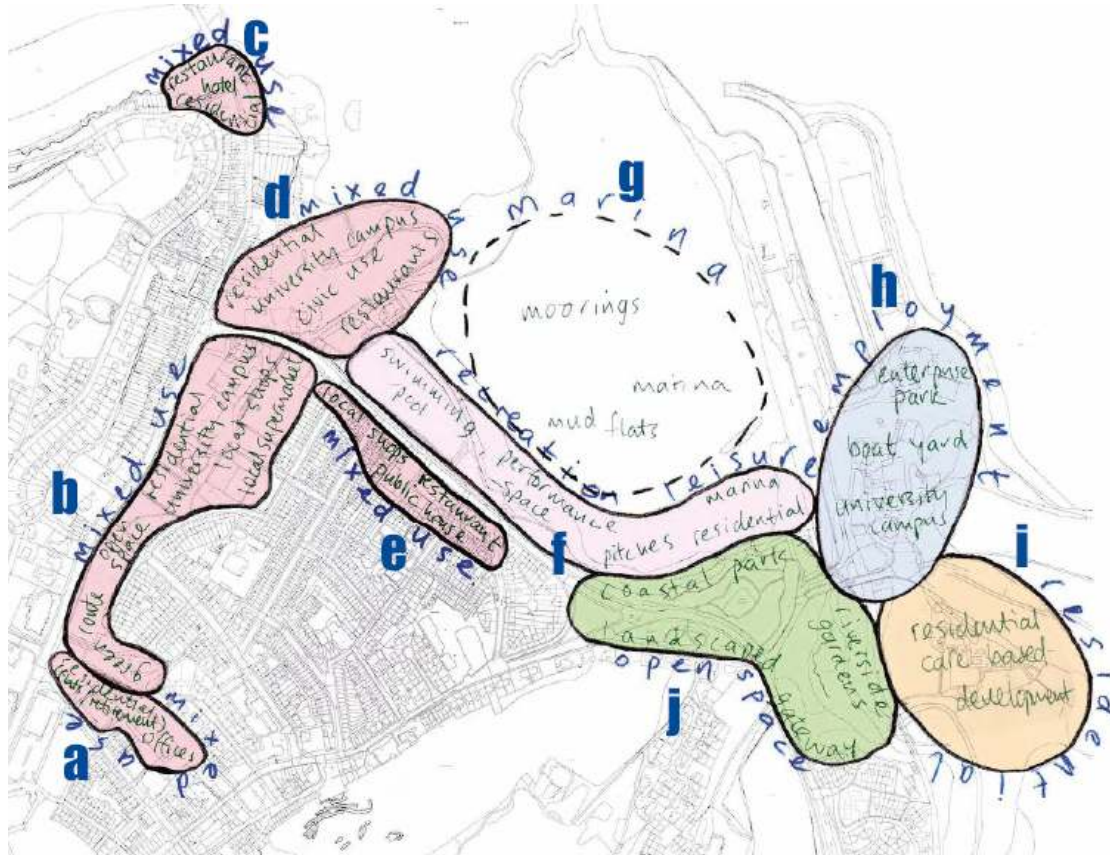
- Mae mwy o draffig nag y gall rhwydwaith ffyrdd Bangor ymdopi ag ef.
- Ni roddwyd ystyriaeth i farn trigolion lleol.
- Ddim eisiau adeiladu mwy o letyau myfyrwyr yn y rhan hon o'r Ddinas.
- Oes angen marina o gwbl? Byddai'n rhaid sicrhau ei fod yn amwynder sydd er budd y gymuned leol yn hytrach na datblygiad ar gyfer pobl sy'n berchen cychod hwylio moethus.
- Dinas fach iawn yw Bangor felly mae'n amheus a fyddai datblygu glan y dŵr yn llwyddiant.
- Mae'n ymddangos fod diffyg gweledigaeth i Gelfyddydau, Diwylliant a Threftadaeth Bangor.

Cwestiwn 7 - Mae'r ardaloedd datblygu a gafodd eu hadnabod gennym yn nodi'r gwahanol ddefnydd a gweithgareddau y teimlwn y byddent yn briodol yno. Ni chaiff pob un ohonynt eu cynnwys yn y Uwch gynllun

terfynol. Byddem felly yn hoffi cael gwybod pa fath o gymysgedd o ddefnydd a gweithgareddau yr hoffech eu gweld yn y manau canlynol:

Mae'r ardaloedd datblygu y cyfeirir atynt yng nghwestiwn 7 yn berthynol i'r rhai sydd wedi cael eu nodi yn ffigur 2.3.4.

Ffigur 2.3.4 Ardaloedd Datblygu



- a. Stryd y Deon
- b. Ffordd y Garth
- c. Y Pier
- d. Iard Gychod Dickies
- e. Ffrynt Lôn Glan y Môr
- f. Lôn Glan y Môr ac o amgylch y Bae.
- g. Y Marina arfaethedig
- h. Porth Penrhyn
- i. Plas-y-Coed
- j. Gerddi Pen-y-Bryn ac o amgylch Afon Cegin

2.3.7 Ar gyfer pob un o'r lleoliadau hyn gofynnwyd i bobl nodi ai defnydd cymysg o'r tir neu un defnydd yn unig a ffafri'r ganddynt

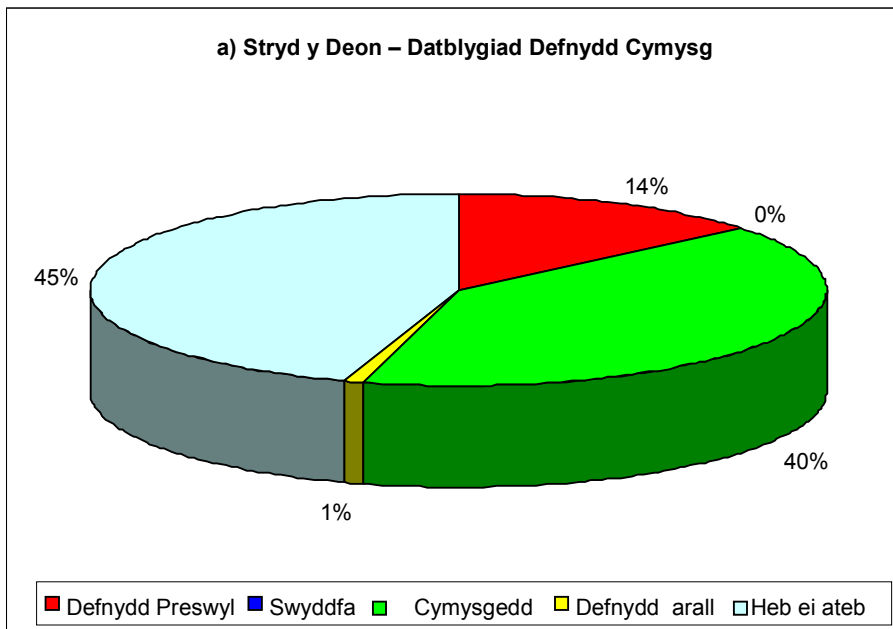
a) Stryd y Deon

2.3.8 Mae tabl 2.3.3 yn darparu dadansoddiad cyffredinol o'r atebion i'r cwestiwn hwn.

Tabl 2.3.3 Atebion i Gwestiwn 7a

	At Ddefnydd Preswyl	At Ddefnydd Swyddfa	Defnydd cymysg	Defnydd Arall	Nodi	Heb ei ateb
Nifer yr atebion	15	0	43	1	<ul style="list-style-type: none"> ▪ Siopau ▪ Campws Prifysgol ▪ Llety Cysgodol ▪ Fflatiau Ymdeol 	48
% yr Atebion	14.0	0	40.2	0.9		44.9

2.3.9 Mae ffigwr 2.3.5 yn dangos mai defnydd cymysg preswyl a masnachol a ffafrir ar gyfer ardal Stryd y Deon, dim ond 25.4 % o'r rhai a atebodd y cwestiwn hwn nododd ddatblygu at ddefnydd preswyl yn unig. Fel y dengys tabl 2.3.3 siopau, Campws Prifysgol, llety cysgodol a fflatiau ymdeol oedd defnydd arall gafodd ei awgrymu ar gyfer y lleoliad hwn.

Ffigwr 2.3.5 a) Stryd y Deon

2.3.10 Yn y cwestiwn hwn roedd pobl yn cael eu hannog i ddarparu sylwadau pellach. Mae'r atebion hyn wedi cael eu categorio i'r rhai sy'n benodol i safle a'r rhai sy'n berthynol i'r math o ddatblygiadau sy'n cael eu cynnig fel rhan o'r defnydd cymysg ar gyfer y lleoliad hwn.

Penodol i Safle

- Defnydd da o safle tir llwyd gan fod defnydd cymysg preswyl a masnachol yno eisoes.
- Mae cymysgedd o dai a swyddfydd yn Stryd y Deon yn barod felly pa wahaniaeth fyddai yna?
- Mae angen gwella adeilad y clwb nos.
- Byddai'r safle yn well fel Campws Prifysgol gan fod adeilad Prifysgol yn ymyl yn barod.
- Mae angen datblygu'r ardal hon, ynghyd â'r rhan o'r Stryd Fawr sy'n gorgyffwrdd ar ben Stryd y Deon, ond dylid ei phedestreddio..

Anheddau Preswyl

- Mae angen i dai fod yn fforddiadwy i'r bobl leol.

- Mae angen llety cysgodol i'r henoed.
- Mae'r ardal hon yn wastad ac yn agos i ganol y Ddinas a'r siopau ac mae ar lwybr bws felly byddai'n safle addas ar gyfer lletyau dinasyddion hŷn.
- Gellid defnyddio cornel isaf Stryd y Deon, yn ymyl Eglwys y Santes Fair, ar gyfer fflatiau.
- Does dim fflatiau yn yr ardal sy'n ddigon mawr.
- Dim lletyau myfyrwyr gan fod digon yno'n barod.

Swyddfeydd

- Mae swyddfeydd yn yr ardal eisoes yn cael anhawster denu tenantiaid newydd.
- Byddai swyddfeydd yn golygu mwy o geir yn parcio a byddai hynny'n creu mwy o broblemau.
- Byddai'r cynnydd mewn traffig fyddai'n deillio o hynny'n cynyddu'r tagfeydd.

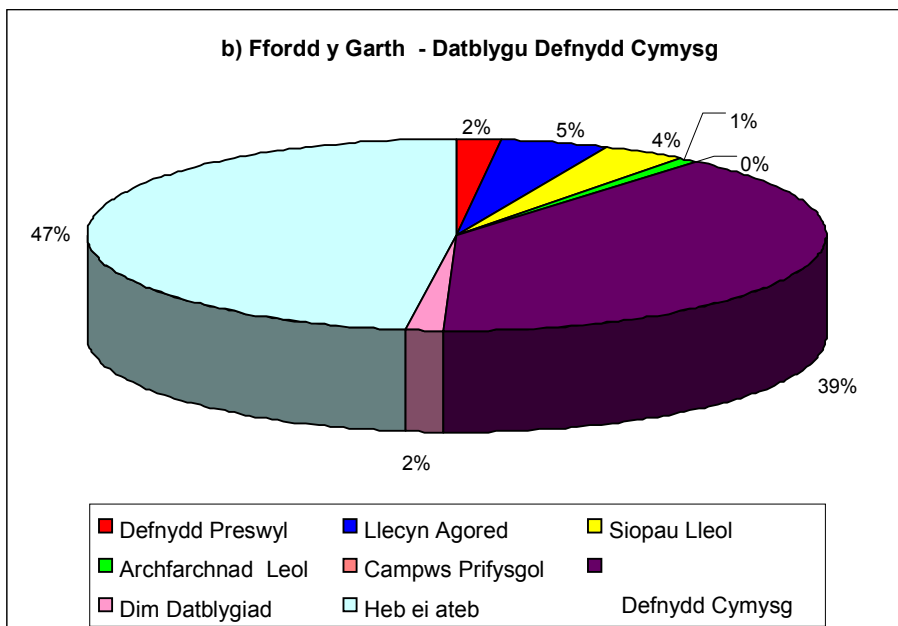
b) Ffordd y Garth

2.3.11 Mae tabl 2.3.4 yn darparu dadansoddiad cyffredinol o'r atebion i'r cwestiwn hwn.

Tabl 2.3.4 Atebion i Gwestiwn 7b

	Defnydd Preswyl	Man Agored	Siopau Lleol	Archfarchnad Leol	Campws Prifysgol	Defnydd Cymysg	Dim Datblygiad	Heb ei ateb.
Nifer yr Atebion	2	5	4	1	0	42	2	51
% yr Atebion	1.9	4.7	3.7	0.9	0	39.3	1.9	47.7

2.3.12 Dengys Ffigwr 2.3.6 fod defnydd cymysg yn Ffordd y Garth wedi cynhyrchu cyfran o gefnogaeth, roedd hyn yn cynnwys llecyn agored, tai, siopau lleol, archfarchnad leol a champws prifysgol



Ffigwr 2.3.6 b) Ffordd y Garth

- 2.3.13 O'r rhai a atebodd y cwestiwn hwn nodwyd gan 75% o'r bobl mai defnydd cymysg a ffafrir ar gyfer y lleoliad hwn. Fel y dengys tabl 2.3.5 pan ddatblygiwyd y defnydd cymysg sy'n neilltuo i'r safle hon roedd cynlluniau oedd yn cynnwys llecyn agored yn sgorio'n uchel iawn ac roedd yn well gan 26.8% o'r bobl gymysgedd o ddefnydd oedd yn cynnwys elfen o lecyn agored. Roedd tai a siopau lleol yn sgorio'n uchel ar 24.8%. Roedd cynnwys campws prifysgol fel elfen mewn unrhyw gynllun defnydd cymysg yn derbyn y lleiaf o ffafir, dim ond 6% o'r bobl oedd wedi nodi campws fel rhan o gymysgedd datblygu.

Tabl 2.3.5 Y Defnydd cymysg a ffafrir yn Ffordd y Garth.

	Elfen Anheddau Preswyl	Elfen Lecyn Agored	Elfen Siopau Lleol	Elfen Arch-farchnad Leol	Elfen Campws Prifysgol
Y Defnydd cymysg a ffafrir.	24.8%	26.8%	24.8%	17.4%	6.0%

- 2.3.14 Yn y cwestiwn hwn roedd pobl yn cael eu hannog i ddarparu sylwadau pellach. Mae'r sylwadau hyn wedi cael eu categorio i'r rhai sy'n benodol i safle a'r rhai sy'n berthynol i'r math o ddatblygiad sy'n cael ei gynnig fel rhan o'r defnydd cymysg ar gyfer y lleoliad hwn.

Penodol i'r Safle.

- Gwrthwynebiad chwyrn i symud y pwll nofio.
- Ni ddylid caniatáu mwy o ddatblygiadau ar Ffordd y Garth gan fod y ffordd hon eisoes wedi'i datblygu'n helaeth ac mae'n rhaid cynnal mynediad i mewn ac allan o Fangor.
- Byddai'r safle hon yn ddefnyddol ar gyfer pwll nofio a gwesty newydd, yn enwedig ar gornel yr ardal ddatblygu.
- Oherwydd graddfa Ffordd y Garth dylid manteisio ar y cyfle i greu 'boulevard' gyda choed yn tyfu'r naill ochr, byddai hyn yn annog stondinau marchnad ayyb.

Llecyn Agored

- Mae angen cadw'r ardal hon mor wyrdd â phosibl.
- Mae'n rhaid cynnal y lawnt fowlio a'r parc sy'n bodoli eisoes. .

Anheddau Preswyl

- Mae digon o bobl yn byw yn y Garth yn barod.
- Ddim yn dymuno byw yn y Garth oherwydd nifer y myfyrwyr sy'n byw yno.
- Mae'n rhaid i dai fod yn fforddiadwy i bobl lleol.
- Mae gormod o letyau myfyrwyr yn yr ardal yn barod.
- Ddim y lle ar gyfer datblygu anheddau preswyl.

Campws Prifysgol

- Gwrthwynebiad cryf i Gampws Prifysgol.
- Campws Prifysgol yn annhebygol o hybu twristiaeth.
- Pam bod y Brifysgol eisiau campws arall a hwythau'n gwerthu safleoedd Stryd Siôr a Stryd y Deon?
- Byddai'r safle hon yn anaddas i letyau myfyrwyr ond efallai y gallai fod yn lleoliad i adran ddysgu newydd yn y Brifysgol, gwyddorau'r môr o ddewis.

Siopau Lleol

- Mae angen Swyddfa'r Post newydd.
- Does dim angen mwy o siopau.
- Cefnogaeth i siopau hen greiriau / siopau crefftau lleol.
- Cefnogaeth i siopau organig a siopau fferm.
- Yn ddigon agos i siopau ar hyn o bryd.
- Ni fyddai siopau newydd yn ddichonadwy gan y byddent yn rhy agos i'r Stryd Fawr.
- Mae angen siop leol yn y Garth h.y. Spar.
- Mae angen siopau lleol gan fod llawer o bobl hŷn yn byw yn yr ardal sy'n methu gwneud y siwrnai i'r dref.

Archfarchnad Leol

- Does dim angen archfarchnad arall ym Mangor - mae 4/5 archfarchnad ym Mangor yn barod ag un yn ymyl cyffordd Ffordd y Garth/ Stryd y Deon.
- Mae angen archfarchnad leol fel Netto.
- Dylid defnyddio safle'r hen Kwik Save ar gyfer archfarchnad newydd yn hytrach na Ffordd y Garth.
- Mae'n rhaid i archfarchnad fod ar y raddfa a'r maint sy'n briodol a dylid cael cyfleusterau parcio digonol.
- Mae'n annhebygol y byddai archfarchnad fawr o fudd i'r ardal nag yn hybu twristiaeth.

c) Y Pier

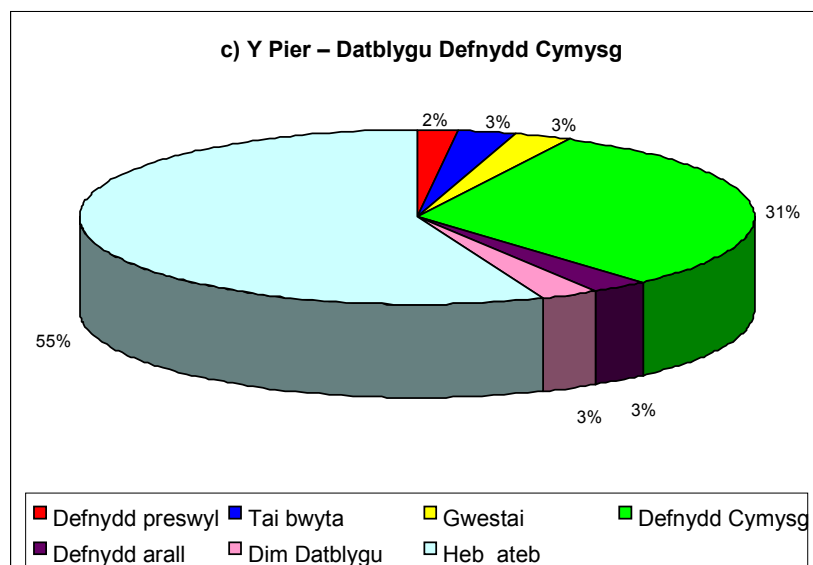
2.3.15 Mae tabl 2.3.6 yn darparu dadansoddiad cyffredinol o'r atebion i'r cwestiwn hwn.

Tabl 2.3.6 Atebion i Gwestiwn 7c

	Defnydd preswyl	Tai bwyta	Gwestai	Defnydd Cymysg	Dim Datblygu	Defnydd arall	Noder	Heb ei ateb
Nifer yr Atebion	2	3	3	33	3	3	▪ Siopau Lleol ▪ Caffis ▪ Campws Prifysgol	60
% yr Atebion	1.9	2.8	2.8	30.8	2.8	2.8		56.1

2.3.16 Dengys Ffigur 2.3.7 fod defnydd cymysg wrth y Pier wedi cynhyrchu cyfran o gefnogaeth, roedd y defnydd cymysg yn cynnwys tai, tai bwyta a gwestai. Fel y dengys y siart gylch awgrymwyd defnydd arall i'r ardal hon gan 3% o'r bobl, roedd hynny'n cynnwys siopau lleol, caffis a Champws Prifysgol.

Ffigur 2.3.7 c) Y Pier



- 2.3.17 O'r rhai oedd wedi ateb y cwestiwn hwn nodwyd gan 70% o'r bobl mai defnydd cymysg fyddai orau i'r lleoliad hwn. Fel y dengys tabl 2.3.7 pan ddadansoddiwyd mewn mwy o fanylder y defnydd cymysg sy'n benodol i'r lleoliad hwn gwelwyd fod cynlluniau sy'n cynnwys tai bwyta wedi sgorio'n uchel gyda 40.7% o'r bobl yn ffafrio defnydd cymysg sy'n cynnwys tai bwyta. Roedd cynnwys tai a gwestai o fewn y defnydd cymysg ger y Pier yn sgorio'n uchel hefyd, 32.1% yn ffafrio tai a 27.1% yn ffafrio gwestai.

Tabl 2.3.7 Y Defnydd Cymysg a Ffafir i'r Pier

	Elfen Anheddau Preswyl	Elfen Tai Bwyta	Elfen Gwestai
Y Defnydd Cymysg a Ffafir	32.1%	40.7%	27.1%

- 2.3.18 Yn y cwestiwn hwn roedd pobl yn cael eu hannog i ddarparu sylwadau pellach. Mae'r sylwadau hyn wedi cael eu categorio i'r rhai sy'n benodol i safle a'r rhai sy'n berthynol i'r math o ddatblygiad sy'n cael ei gynnig fel rhan o'r defnydd cymysg ar gyfer y lleoliad hwn.

Penodol i Safle

- Ni ddylid datblygu'r Pier ond dylid gwella ei ansawdd.
- Mae angen mwy o gyfleusterau ar y Pier i ddenu ymwelwyr, dydy'r olygfa ddim yn ddigon.
- Mae Gerddi'r Garth yn ardal gymunedol bwysig y dylid ei chadw, ac o bosibl ei hymestyn.
- Bydd yn rhaid i unrhyw ddatblygiad sy'n cael ei gynnig ger y Pier barchu cymeriad lleol yr ardal - mae angen integreiddio'r hen a'r newydd.
- Does dim angen fflatiau ger y Pier.
- Bydd yn rhaid i unrhyw gynigion ar gyfer yr ardal hon gynnwys darpariaeth parcio ceir.
- Gellid gwella'r ardal wrth ochr y toiledau gyda llwybr arfor yn cysylltu â'r tir sydd ar flaen Lôn Glan y Môr.
- Pier Bangor yw ased gorau Bangor ac mae'n rhaid ei ddiogelu.
- Does dim llawer o le i fwy o ddatblygu ger y Pier.
- Dylid cadw urddas syml a hanesyddol y Pier - ddim yn dymuno gweld goleuo anaddas neu gyfleusterau i ymwelwyr gan ei fod hefyd yn adeilad rhestredig.
- Mae'n rhaid darparu gwell mynediad at y Pier.
- Mae'r maes parcio presennol a'r ardal o amgylch y Pier yn draed moch ac mae hyn yn cael effaith negyddol ar y Pier.

Gwestai

- Byddai gwestai yn cymryd cryn dipyn o'r busnes sydd a'r hyn o bryd yn mynd i sefydliadau Gwely a Brecwast lleol.
- Byddai cefnogaeth i westai sydd ar raddfa lai.
- Ydy hi'n bosibl lleoli gwesty mewn ardal mor gyfyng?

Tai Bwyta

- Mae tai bwyta'n bodoli eisoes ger y Pier – a all yr ardal hon gynnal mwy?
- Dylid hybu tai bwyta yn yr ardal hon cyhyd â'u bod yn aros ar raddfa fach.

Anheddau Preswyl

- Dylai anheddau preswyl sy'n cael eu datblygu fod ar gyfer yr henoed.
- Mae'n annhebygol y byddai defnydd preswyl yn cydweddu â gwestai, tai bwyta, neu hyd yn oed y Pier.

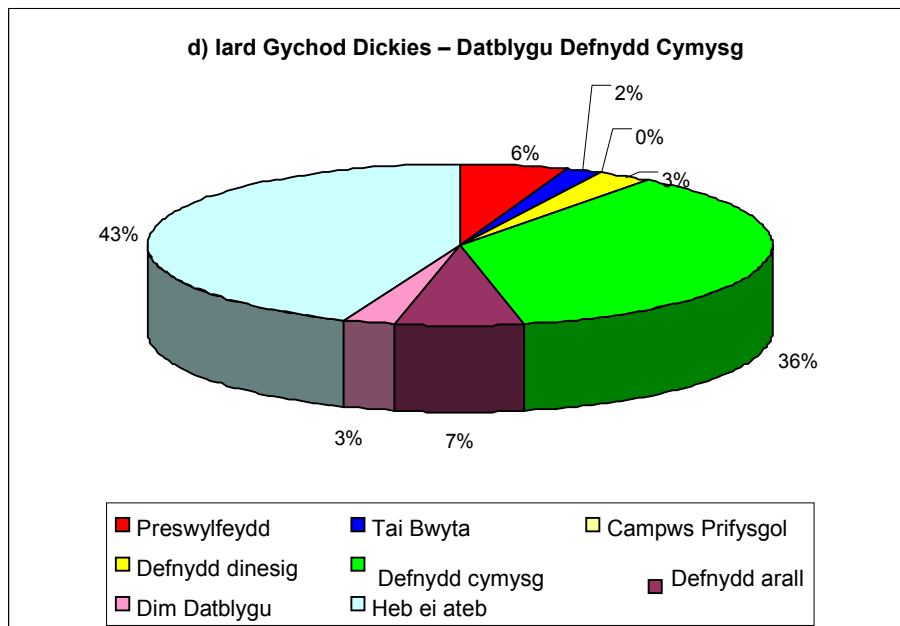
d) Iard Gychod Dickies

2.3.19 Mae tabl 2.3.8 yn darparu dadansoddiad cyffredinol o'r atebion i'r cwestiwn hwn.

Tabl 2.3.8 Atebion i Gwestiwn 7d

	Defnydd Preswyl	Tai bwyta	Campws Prifysgol	Defnydd Dinesig	Defnydd Cymysg	Dim Datblygu	Defnydd arall	Noder	Heb ei ateb
Nifer o atebion	6	2	0	3	39	3	7	<ul style="list-style-type: none"> ▪ Iard Gychod ▪ Gwesty ▪ Siopau ▪ Cyfleusterau ymwelwyr 	47
% yr Atebion	5.6	1.9	0	2.8	36.4	2.8	6.5		43.9

2.3.20 Dengys Ffigur 2.3.8 fod defnydd cymysg sy'n cynnwys anheddu, tai bwyta, defnydd dinesig a champws prifysgol wedi cynhyrchu cyfran o gefnogaeth. Fel y dengys y siart gylch awgrymwyd defnyddiau eraill i Iard Gychod Dickies gan 7% o'r bobl, roedd yr awgrymiadau'n cynnwys iard gychod, gwesty, siopau a chyfleusterau ar gyfer twristiaeth.

Figure 2.3.8 d) Iard Gychod Dickies

2.3.21 O'r rhai oedd wedi ateb y cwestiwn hwn nodwyd gan 65% o'r bobl mai defnydd cymysg a ffafrir i'r lleoliad hwn. Fel y dengys tabl 2.3.9 pan ddadansodwyd mewn mwy o fanylder y defnydd cymysg sy'n benodol i'r lleoliad hwn gwelwyd fod cynlluniau sy'n cynnwys tai bwyta wedi sgorio'n uchel gyda 32.5% o'r bobl yn ffafrio defnydd cymysg sy'n cynnwys tai bwyta. Roedd defnydd dinesig a thai yn sgorio'n gymharol uchel hefyd, 32.1% yn ffafrio defnydd dinesig a 27.1% yn ffafrio tai. Campws Prifysgol oedd y defnydd tir dderbyniodd leiaf o ffaf fel rhan o'r defnydd cymysg cyffredinol yn y lleoliad hwn, dim ond 9.6% oedd wedi nodi campws fel rhan o ddefnydd cymysg.

Table 2.3.9 Y Defnydd Cymysg a ffafrir ar gyfer Iard Gychod Dickies

	Elfen Preswyl	Elfen Tai Bwyta	Elfen Campws Prifysgol	Elfen Defnydd Dinesig
Defnydd cymysg a ffafrir	27.2%	32.5%	9.6%	30.7%

2.3.22 Yn y cwestiwn hwn roedd pobl yn cael eu hannog i ddarparu sylwadau pellach. Mae'r sylwadau hyn wedi cael eu categorioedd i'r rhai sy'n benodol i safle a'r rhai sy'n berthynol i'r math o ddatblygiad sy'n cael ei gynnig fel rhan o'r defnydd cymysg ar gyfer y lleoliad hwn.

Penodol i Safle

- Mae'n rhaid i adeiladau fod yn isel er mwyn cadw'r golygfeydd ar draws y Bae.
- Gorau oll pe byddai'r adeiladau'n rhai un llawr.
- Mae'n rhaid i unrhyw ddatblygiad ddangos cydymdeimlad at yr ardal o gwmpas a pharchu'r cymeriad lleol.
- Bydd yn rhaid gwneud darpariaeth ar gyfer llefydd parcio ychwanegol ar y safle.
- Barn gref y byddai'r safle'n lleoliad da i westy o ansawdd uchel, mae dirfawr angen hyn.
- Dylid cadw'r safle hon ar gyfer cyfleusterau hwylio.
- Byddai'r safle hon yn addas i amgueddfa /oriel ddarluniau.
- Pe byddai'r safle'n cael ei datblygu ar gyfer defnydd cymysg byddai'n rhaid i'r llawr gwaelod greu 'ymylon gweithredol' e.e. siopau, caffis, ayyb. Byddai preswylfeydd ar y llawr uwchben yn sicrhau fod yr ardal yn parhau i fod yn le bywiog.
- Byddai'n well cael defnydd twristiaeth neu gyfleusterau i bobl ifanc yn y lleoliad hwn.
- Gellid datblygu'r safle fel marina ar raddfa fach gyda siopau'n gysylltiedig.
- Dylid rhoi ystyriaeth i'r cynnydd yn lefelau'r llanw yn y lleoliad hwn.
- Dylid datblygu'r iard gychod gan mai dyma'r unig un sydd ar ôl ym Mangor – cadw traddodiadau pysgota a hwylio.

Preswylfeydd

- Mae angen i dai fod yn fforddiadwy i bobl leol.
- Er bod tai fforddiadwy'n bwysig dydy hi ddim yn ymarferol adeiladu tai rhad ar safle sydd mor werthfawr.
- Does dim angen mwy o dai yn yr ardal hon
- Mae angen llety cysgodol i'r henoed a'r anabl.
- Gellid defnyddio'r safle ar gyfer fflatiau ymddeol heb warden.
- Byddai mwy o dai yn cynyddu nifer y ceir ac yn creu mwy o dagfeydd.

Campws Prifysgol

- Gwrthwynebiad chwyn i Gampws Prifysgol newydd - Bangor Uchaf yw lle'r Brifysgol a dylai aros yno.
- Mae gan y Brifysgol ddigon o dir y gallant ei ddatblygu ac sy'n nes at y campws presennol.
- Cefnogaeth i unioniad gyda Gwyddorau'r Môr cyhyd â bod y campws ddim yn rhy fawr.
- Does dim angen mwy o letyau i fyfyrwyr gan fod digon ar hyn o bryd.
- Ni fyddai campws Prifysgol yn cydweddu â defnydd arall ar y lleoliad hwn.
- Dydy myfyrwyr ddim yn y Ddinas gydol y flwyddyn.

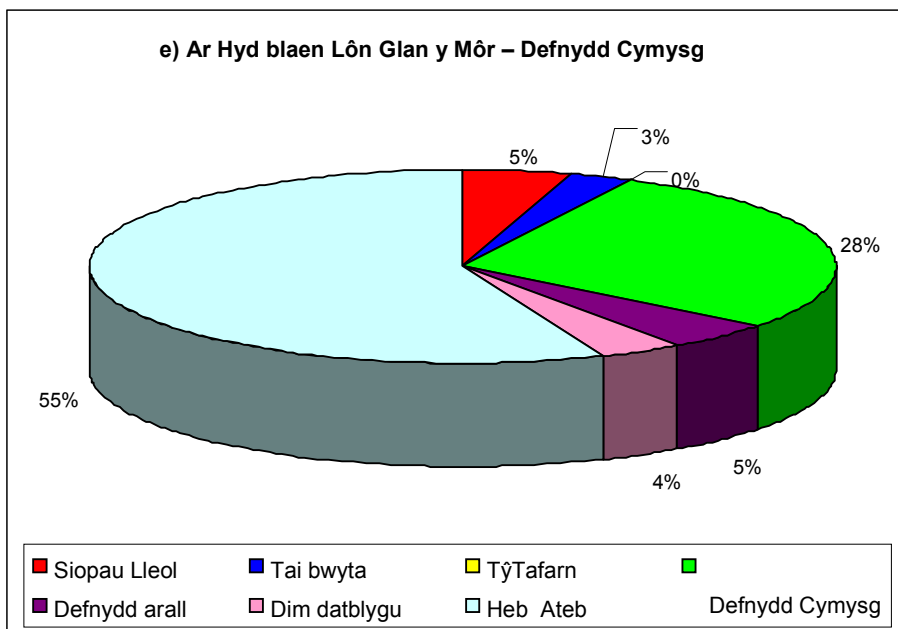
e) Ar hyd Lôn Glan y Môr.

2.3.23 Mae tabl 2.3.10 yn darparu dadansoddiad cyffredinol o'r atebion i'r cwestiwn hwn.

Tabl 2.3.10 Atebion i Gwestiwn 7e

	Siopau Lleol	Tai Bwyta	Tafarndai	Defnydd Cymysg	Dim Datblygu	Defnydd arall	Noder	Heb ei ateb
Nifer yr Atebion	5	3	0	30	4	5	<ul style="list-style-type: none"> ▪ Gerddi Blodau ▪ Parc sglefr fyrddio 	60
% yr Atebion	4.7	2.8	0	28	3.7	4.7	<ul style="list-style-type: none"> ▪ Preswylfeydd ▪ Marchnad Cynnyrch yn yr Awyr Agored ▪ Llecyn Agored ▪ Gwesty 	56.1

2.3.24 Dengys Ffigur 2.3.9 fod defnydd cymysg sy'n cynnwys siopau lleol, tai bwyta, a thafarn ar hyd Lôn Glan y Môr wedi cynhyrchu cyfran o gefnogaeth. Fel y dengys y siart gylch awgrymwyd defnydd arall i'r ardal hon gan 5% o'r bobl, roedd yr awgrymiadau'n cynnwys gerddi blodau, parc sglefr fyrddio, preswylfeydd, marchnad awyr agored i werthu cynnyrch bwyd, llecyn agored a gwesty.

Ffigur 2.3.9 e) Ar Hyd Lôn Glan y Môr

2.3.25 O'r rhai oedd wedi ateb y cwestiwn hwn nodwyd gan 64% o'r bobl mai defnydd cymysg a ffafir i'r lleoliad hwn. Fel y dengys tabl 2.3.9 pan ddadansoddwyd mewn mwy o fanylder y defnydd cymysg sy'n benodol i'r lleoliad hwn gwelwyd fod cynlluniau sy'n cynnwys tai bwyta wedi sgorio'n uchel gyda 36.1% o'r bobl yn ffafrio defnydd cymysg sy'n cynnwys tai bwyta. Roedd siopau lleol a thafarndai'n sgorio'n gymharol uchel hefyd, 35% yn ffafrio siopau a 28.9% yn ffafrio tafarndai.

Tabl 2.3.11 Y Defnydd Cymysg a ffafir ar hyd blaen Lôn Glan y Môr

	Eiflen Siopau Lleol	Eiflen Tai Bwyta	Eiflen Tŷ Tafarn
Defnydd cymysg a ffafir	35.0%	36.1%	28.9%

2.3.26 Yn y cwestiwn hwn roedd pobl yn cael eu hannog i ddarparu sylwadau pellach. Mae'r sylwadau hyn wedi cael eu categorio i'r rhai sy'n benodol i safle a'r rhai sy'n berthynol i'r mathau o ddatblygiadau sy'n cael eu cynnig fel rhan o'r defnydd cymysg ar gyfer y lleoliad hwn.

Penodol i Safle

- Mae'n rhaid i adeiladau fod yn isel er mwyn cadw'r golygfeydd ar draws y Bae.
- Yn gwrthwynebu'r defnydd cymysg sy'n cael ei gynnig – dylid darparu cyfleusterau ar gyfer y genhedlaeth iau h.y. parc chwarae i blant neu barc sglefr fyrddio.
- Byddai defnydd cymysg yn dderbyniol ar yr amod mai'r boblogaeth leol yw'r gynulleidfa darged ac nid ymwelwyr yn unig.
- Dylid amlygu hanes morwrol a physgota Lôn Glan y Môr mewn rhyw ffordd.
- Dylid cadw'r orsaf dân lle y mae.
- Byddai cod cynllunio cryf i'r ardal o gymorth i uniaethu a goleuo'r ymdrech i uniaethu ac adfywio'r adeiladau annhebyg i'w gilydd sy'n bodoli ar hyn o bryd a bod o gymorth i oleuo cynlluniau adeiladau newydd. Mae Llanberis yn defnyddio lliwiau llachar - oni ellid ymestyn yr un cysyniad ar hyd blaen Lôn Glan y Môr?
- Mae Kwik Fit a National Tyres yn ddolur i'r llygad a dydyn nhw ddim yn ddefnydd priodol o'r lleoliad hwn. Pe gellid eu hadleoli byddai'r safle hon yn addas ar gyfer datblygiad gwesty gan fod angen hynny'n ddirfawr yn y Ddinas.
- Mae angen llain bytio dda.
- Dylid pedestreiddio'r ardal hon.
- Dylai datblygiad gadw mewn cof y gymuned sy'n byw ar hyn o bryd ar Lôn Glan y Môr.

Siopau Lleol

- Byddai'n ddibynnol ar y math o siopau sy'n cael eu cynnig.
- Mae cefnogaeth i glwstwr o siopau bach.
- Pryder am gynladwyedd mwy o fannau gwerthu yn y lleoliad hwn gan nad yw'r boblogaeth sydd ag incwm i'w wario'n ddigon mawr – bu'n rhaid i'r siop trin gwallt leol gau oherwydd ei bod yn methu gwneud elw.
- Cefnogaeth i farchnad awyr agored i werthu cynnyrch bywyd..
- Dylid canolbwyntio mwy ar wella'r siopau yn y Stryd Fawr.

Tai bwyta

- Mae cefnogaeth i dai bwyta o ansawdd uchel.

Tŷ tafarn.

- Mae gormod o dafarndai yn yr ardal hon yn barod ac maent yn ei chael hi'n anodd cael busnes.
- Dylai cynlluniau geisio lleihau'r pwyslais ar weithgareddau sy'n berthynol i alcohol – mae problemau gwrth gymdeithasol sy'n berthynol i alcohol yn barod wrth i fyfyrwyr ddychwelyd i'r neuaddau preswyl – caiff ceir eu fandaleiddio'n rheolaidd ar Ffordd y Garth Uchaf.

f) Lôn Glan y Môr ac o amgylch y Bae.

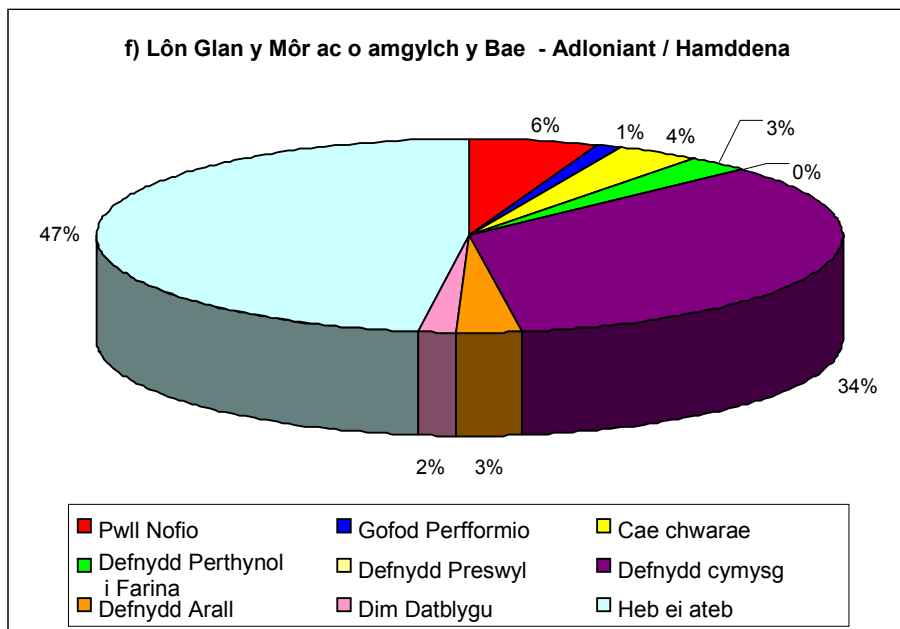
2.3.27 Mae Tabl 2.3.12 yn darparu dadansoddiad cyffredinol o'r atebion i'r cwestiwn hwn.

2.3.12 Atebion i gwestiwn 7f

	Pwll Nofio	Gofod Perfformio	Caeau Chwarae	Defnydd sy'n Berthynol i Farina	Defnydd Preswyl	Defnydd Cymysg	Dim Datblygu	Defnydd arall	Noder	Heb ei ateb
Nifer yr atebion	6	1	4	3	0	37	2	3	<ul style="list-style-type: none"> ▪ Tŷ Bwyta ▪ Parc Sglefr 	51
% yr Atebion	5.6	0.9	3.7	2.8	0	34.6	1.9	2.8	<ul style="list-style-type: none"> ▪ fyrddio ▪ Parc Arfordirol 	47.7

2.3.28 Dengys Ffigur 2.3.10 fod defnydd cymysg sy'n cynnwys pwll nofio, gofod perfformio, caeau chwarae, defnydd sy'n berthynol i farina a thai wedi cynhyrchu cyfran o gefnogaeth, nodwyd defnydd tir unigol gan 25% o'r rhai a atebodd yn unig. Fel y dengys y siart gyloch awgrymwyd defnyddiau eraill i'r ardal hon gan 3% o'r bobl, roedd yr awgrymiadau'n cynnwys tai bwyta, parc sglefr fyrddio a pharc arfordirol.

Ffigur 2.3.10 f) Lôn Glan y Môr ac o amgylch y Bae



2.3.29 O'r rhai oedd wedi ateb y cwestiwn hwn nodwyd gan 66% o'r bobl mai defnydd cymysg a ffafrir i'r lleoliad hwn. Fel y dengys tabl 2.3.13 pan ddadansoddiwyd mewn mwy o fanylder y defnydd cymysg sy'n benodol i'r lleoliad hwn gwelwyd fod ffafriaeth i gynlluniau sy'n cynnwys caeau chwarae a gofod perfformio gyda 22.4% o blaid caeau chwarae a 21.1% o blaid gofod perfformio. Roedd pwll nofio a defnydd perthynol i farina'n sgorio'n gymharol uchel hefyd, 20.5% yn ffafrio pwll nofio a 19.9% yn ffafrio defnydd perthynol i farina.

Tabl 2.3.13 Y Defnydd Cymysg a ffafrir ar hyd Lôn Glan y Môr ac o Amgylch y Bae.

	Eiflen Pwll Nofio	Eiflen Gofod Perfformio	Eiflen Caeau Chwarae	Eiflen Perthynol i Farina	Eiflen Preswyl
Defnydd cymysg a ffafriar	20.5%	21.1%	22.4%	19.9%	16.1%

2.3.30 Yn y cwestiwn hwn roedd pobl yn cael eu hannog i ddarparu sylwadau pellach. Mae'r sylwadau hyn wedi cael eu categorioeddio i'r rhai sy'n benodol i safle a'r rhai sy'n berthynol i'r mathau o ddatblygiadau sy'n cael eu cynnig fel rhan o'r defnydd cymysg ar gyfer y lleoliad hwn.

Penodol i Safle

- Mae angen mwy o lecynnau agored felly dylid datblygu Lôn Glan y Môr fel promenâd gyda gerddi blodau, byddai hyn yn darparu rhywle y gallai pobl gerdded ac eistedd ac edmygu'r golygfeydd.
- Ni ddylid caniatáu datblygu ar hyd glan y dŵr gan y byddai'n difetha'r golygfeydd ar draws y Bae.
- Pe byddai lle yn Iard Gychod Dickies i Gae Chwarae Brenin Siôr V yna gellid datblygu tafarn / gwesty rhwng Lôn Glan y Môr a'r Bae.
- Mae darpariaeth lle parcio ceir yn bwysig. Pe na fyddai darpariaeth parcio neu pe byddai'n rhaid i bobol dalu am barcio yna byddai mwy o bobl yn defnyddio manau parcio'r preswylwyr.
- Beth fydd yn digwydd i Glwb Crossville?
- Pe byddai'r ardal hon yn cael ei datblygu ar gyfer hamddena / adloniant yna byddai angen gwella'r manau croesi ffordd i gerddwyr ar hyd Lôn Glan y Môr i sicrhau diogelwch plant iau.
- Dylid cadw ac atgyweirio a chadw'r llithrfa sydd yno ar hyn o bryd.
- Ni ddylid rhoi'r gorau'n llwyr i dir blaen presennol Lôn Glan y Môr er mwyn creu blaen newydd rhwng y tir blaen hwn a'r Bae, byddai'r dyluniad wedyn yn cael ei gydweddu'n llwyr.

Pwll Nofio

- Mae angen pwll nofio mwy sy'n cyfarfod â gofynion cystadlaethau.
- Dylid datblygu canolfan hamdden a chyfleusterau eraill, nid pwll nofio'n unig.
- Beth sy'n bod â'r pwll nofio presennol a'i leoliad?
- Dydy'r pwll presennol ddim yn talu'i ffordd felly nid ddylid ystyried un newydd.
- Dylid ystyried defnyddiau adloniant / hamddena eraill - parc sglefr fyrddio / parc chwarae i blant.
- Ar hyn o bryd mae nifer o sefydliadau sy'n methu â chynnig cyfleoedd hamddena o ansawdd da yng Ngogledd Cymru. Mae'r Urdd er enghraifft yn methu cynnal digwyddiadau nofio cenedlaethol yng Ngogledd Cymru oherwydd does dim pwll nofio 50m i'r gogledd o Abertawe nac i'r Gorllewin o Fanceinion. Ni ellir cynnig trampolinio oherwydd does dim un trampolin sy'n cwrdd â'r safonau cenedlaethol. Mae'r diffyg cyfleusterau'n cyfyngu ar y cyfleoedd i ferched / dynion talentog Gogledd Cymru. Ar ben hynny mae gorfodi pobl i deithio er mwyn iddynt allu manteisio ar y cyfleusterau hyn yn rhywle arall yn tloidi adnoddau'r ardal hon.

Gofod Perfformio

- Beth sy'n cael ei olygu gan y term 'Gofod Perfformio'?

Caeau Chwarae

- Gwrthwynebiad cryf i ddatblygu ar Gae Chwarae Brenin Siôr V gan fod y trigolion lleol yn chwarae pêl droed arno'n aml, gêm sy'n boblogaidd ym Mangor. Dylid cadw'r cyfan o'r cae.
- Does dim digon o gaeau chwarae yn y ddinas, yn enwedig am fod nifer fawr o fyfyrwyr yn byw ym Mangor.

- Mae'n rhaid sicrhau fod y caeau chwarae at ddefnydd y bobl leol yn hytrach na thimau o'r tu allan.

Defnyddiau Sy'n Berthynol i Farina

- Ni fyddai Marina o unrhyw fudd i'r bobl leol gan y byddai'n cael ei dargedu at berchnogion cychod hwylio.

Preswyl

- Does dim angen mwy o dai neu fflatiau yn yr ardal hon.
- Pe byddai marina'n cael ei datblygu byddai'r datblygiad preswyl yn rhy unigryw ac ni fyddai o fudd i'r trigolion lleol.

g) Y Marina Arfaethedig.

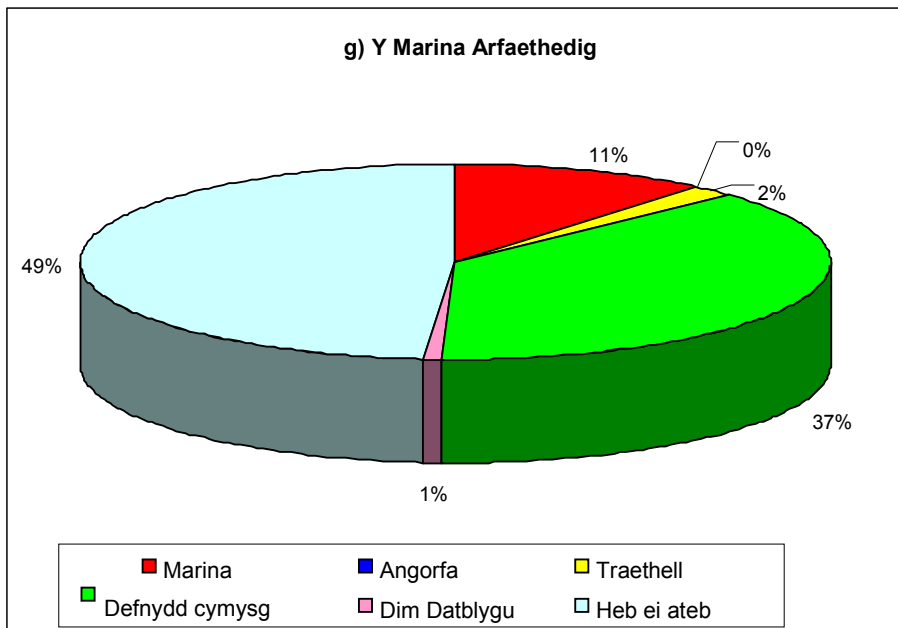
2.3.31 Mae Tabl 2.3.14 yn darparu dadansoddiad cyffredinol o'r defnyddiau a ffafirir ar gyfer y lleoliad hwn.

Tabl 2.3.14 Atebion i Gwestiwn 7g

	Marina	Angorfa	Traethell	Defnydd Cymysg	Dim Datblygu	Heb ei ateb
Nifer yr Atebion	12	0	2	40	1	52
% yr Atebion	11.2	0	1.9	37.4	0.9	48.6

2.3.32 Dengys Ffigur 2.3.11 mai defnydd cymysg oedd yn cael ei ystyried fel yr opsiwn gorau i'r Bae. Fodd bynnag roedd 21.8% o'r bobl a atebodd y cwestiwn hwn yn teimlo y dylid defnyddio'r tir ar gyfer marina'n unig. Teimlai 2% o'r atebwyr na ddylid datblygu'r draethell oherwydd effaith potensial y marina arfaethedig ar yr amgylchedd.

Ffigur 2.3.11 g) Y Marina Arfaethedig



- 2.3.33 Yn y cwestiwn hwn roedd pobl yn cael eu hannog i ddarparu sylwadau pellach. Mae'r sylwadau hyn wedi cael eu categorio i'r rhai sy'n benodol i safle a'r rhai sy'n berthynol i'r mathau o ddatblygiadau sy'n cael eu cynnig fel rhan o'r defnydd cymysg ar gyfer y lleoliad hwn.

Penodol i'r Safle

- Byddai unrhyw ddatblygiad yn fygythiad i fywyd gwylt yr ardal.
- Mae angen archwilio'r Bae am ddifwynwyr posibl yn enwedig gan fod y gwelyau cregyn gleision gerllaw.

Marina

- Byddai marina'n wych ond yn gyntaf bydd angen datrys materion sy'n ymwneud â llifogydd.
- Bydd angen rhoi sylw manwl i faint y marina arfaethedig a'r effaith ar yr amgylchedd er mwyn sicrhau nad yw'n rhy fawr i'r lleoliad hwn.
- Ni ddylid caniatáu anheddau sy'n debyg i'r rhai gafodd eu hadeiladu yng Nghaernarfon a Deganwy, gwrthwynebwyd y math hwn o anheddau gan y cyhoedd am eu bod yn cau allan y trigolion lleol.
- Mae marina eisoes yng Nghaernarfon a Biwmares felly oes wir angen marina arall yma?
- Gwrthwynebiad i ddatblygu marina gan y byddai'n creu traffig ychwanegol ac yn denu cymudwyr o Loegr.
- Gwrthwynebu datblygu marina oherwydd yn mwynhau cylchred naturiol y Bae.
- O safbwynt hwylio dylid osgoi'r banciau tywod ger Hiracl.
- Ni fyddai marina yn dod â budd i'r trigolion lleol.
- Cefnogaeth i farina am fod y Bae yn hyll iawn ar hyn o bryd pan mae'r llanw allan.
- Ers blynyddoedd gwelwyd colled darpariaeth llithrfa.
- Byddai adeiladu marina'n golygu gweithwyr o'r tu allan ac ni fyddai cyfleoedd cyflogaeth ar ôl cwblhau'r gwaith.

Y Fflatiau Llaidd

- Mae'r fflatiau llaid yn gynefin pwysig i adar a bywyd morol felly pa effaith gaiff y marina arfaethedig ar fioamrywiaeth?
- Bydd colli cymaint o'r fflatiau llaid yn annerbyniol – bydd yn rhaid ymgynghori â sefydliadau cadwraeth.
- Dylid gadael y Bae yn ei gyflwr naturiol.

h) Porth Penrhyn

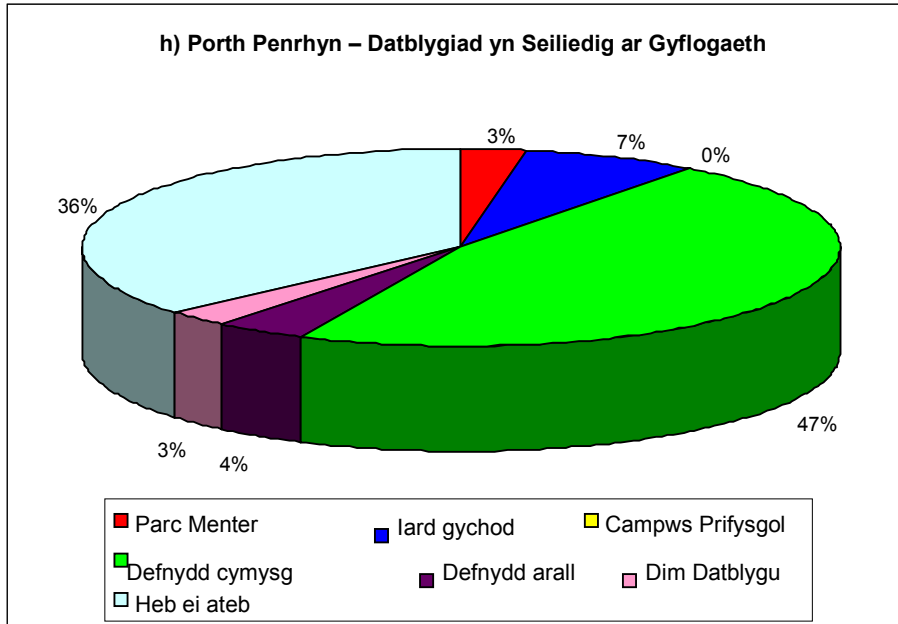
- 2.3.34 Mae Tabl 2.3.15 yn darparu dadansoddiad cyffredinol o'r atebion i'r cwestiwn hwn.

Tabl 2.3.15 Atebion i Gwestiwn 7h

	Parc Menter	Iard Gychod	Campws Prifysgol	Defnydd Cymysg	Dim Datblygu	Defnydd arall	Noder	Heb ei ateb
Nifer yr atebion	3	8	0	50	3	4	<ul style="list-style-type: none"> ▪ Treftadaeth/canolfan dehongli/amgueddfa 	39
% yr Atebion	2.8	7.5	0	46.7	2.8	3.7	<ul style="list-style-type: none"> ▪ Pentref ymddeol ▪ Chwaraeon dŵr/canolfan gweithgareddau awyr agored ▪ Gofod perfformio/hamdena ▪ Gwesty 	36.5

2.3.35 Dengys Ffigur 2.3.9 fod defnydd cymysg sy'n cynnwys parc menter, iard gychod a champws prifysgol wedi cynhyrchu cyfran o gefnogaeth. Dim ond 11.8% o'r rhai a atebodd y cwestiwn hwn oedd wedi nodi iard gychod fel y defnydd a ffafrir. Fel y dengys y siart gylch awgrymwyd defnydd arall i'r ardal hon gan 4% o'r bobl, roedd yr awgrymiadau'n cynnwys canolfan dreftadaeth, canolfan ddehongli / amgueddfa, pentref ymddeol, canolfan chwaraeon dŵr / gweithgareddau awyr agored / gofod perfformio / hamddena neu westy.

Ffigur 2.3.12 h) Porth Penrhyn



2.3.36 O'r rhai oedd wedi ateb y cwestiwn hwn nodwyd gan 74% o'r bobl mai defnydd cymysg a ffafrir i'r lleoliad hwn. Fel y dengys tabl 2.3.16 pan ddadansoddiwyd mewn mwy o fanylder y defnydd cymysg sy'n benodol i'r lleoliad hwn gwelwyd fod parc menter ac iard gychod wedi sgorio'n uchel gyda 43.9% o blaid parc menter a 43% o blaid iard gychod. Campws Prifysgol yw'r defnydd tir a ystyrir gyda'r lleiaf o ffaf fel rhan o gymysgedd cyffredinol o ddefnydd yn y lleoliad hwn, dim ond 13.2% oedd wedi nodi campws fel rhan o gymysgedd o ddefnydd.

Tabl 2.3.16 Defnydd cymysg a ffafrir ar gyfer Porth Penrhyn.

	Elfen Parc Menter	Elfen Iard Gychod	Elfen Ccampws Prifysgol
Defnydd cymysg a ffafrir	43.9%	43.0%	13.2%

2.3.37 Yn y cwestiwn hwn roedd pobl yn cael eu hannog i ddarparu sylwadau pellach. Mae'r sylwadau hyn wedi cael eu categoreiddio i'r rhai sy'n benodol i safle a'r rhai sy'n berthynol i'r mathau o ddatblygiadau sy'n cael eu cynnig fel rhan o'r defnydd cymysg ar gyfer y lleoliad hwn.

Penodol i Safle

- Mae'n rhaid sicrhau nad yw'r diwydiant cregyn gleision yn cael ei ddinistrio.

- Byddai'r porthladd yn lleoliad ardderchog i westy.
- Er bod mawr angen gwella a thacluso'r ardal mae'n bwysig cadw'r cymeriad.
- Byddai'r ardal hon yn addas ar gyfer canolfan dreftadaeth/ dehongli/ amgueddfa.
- Gan fod yr ardal hon gyfochrog â SoDdGA a gwarchodfa natur dylid uchafu posibiliadau addysgol y lleoliad - beth am ganolfan addysg ymwybyddiaeth forol?
- Gallai'r lleoliad hwn fod yn addas ar gyfer canolfan chwaraeon dŵr / canolfan awyr agored.
- Dylid cadw'r bloc toiledau crwn.
- Mae'n rhaid cadw mewn cof adeiladau sydd o ddi-ddordeb hanesyddol a lle mae'n bosibl dylid eu cadw / ailwampio.
- Gellid datblygu'r porthladd fel cartref i'r henoed neu 'bentref bach'.
- Pe byddai cynnig i ddatblygu'r lleoliad hwn dylid sicrhau nad yw'n cael ei or-ddatblygu fel a ddigwyddodd i Ddociau Caernarfon. Gan mai datblygiad ar gyrion y dref yw hwn dylai dwysedd y datblygiad fod yn llai a dylai fod yn fwy gwyrdd.
- Dylid ystyried defnyddiau perfformio a hamdden yn yr ardal hon.
- Porthladd gweithio yw Porth Penrhyn ac mae'n bwysig i'r economi lleol.
- Ni fydd y defnyddiau sy'n cael eu cynnig i'r ardal hon yn denu twristiaeth ac ni fyddant o unrhyw fudd i'r bobl leol.
- Dylid cyfyngu datblygiad y Porthladd i ddefnydd morwrol / siopau / mynediad i'r cyhoedd.

Parc Menter

- Does dim angen parc menter arall ym Mangor.
- Mae llefydd gwag ym Mharc Menai a Llandegai.
- Pe byddai parc menter yn cael ei gynnig byddai angen amgylchedd braf a thaclus iddo, nid fel yr un sydd yn Llandegai.

Campws Prifysgol

- Gwrthwynebiad chwyrn i Gampws Prifysgol.
- Pe byddai Campws Prifysgol yn cael ei ddatblygu yna dylai fod yn gampws i'r gwyddorau morol.
- Pam bod angen Campws Prifysgol – eisoes mae peth pryder am lygredd o'r gweithgareddau presennol.

i) Plas-y-Coed

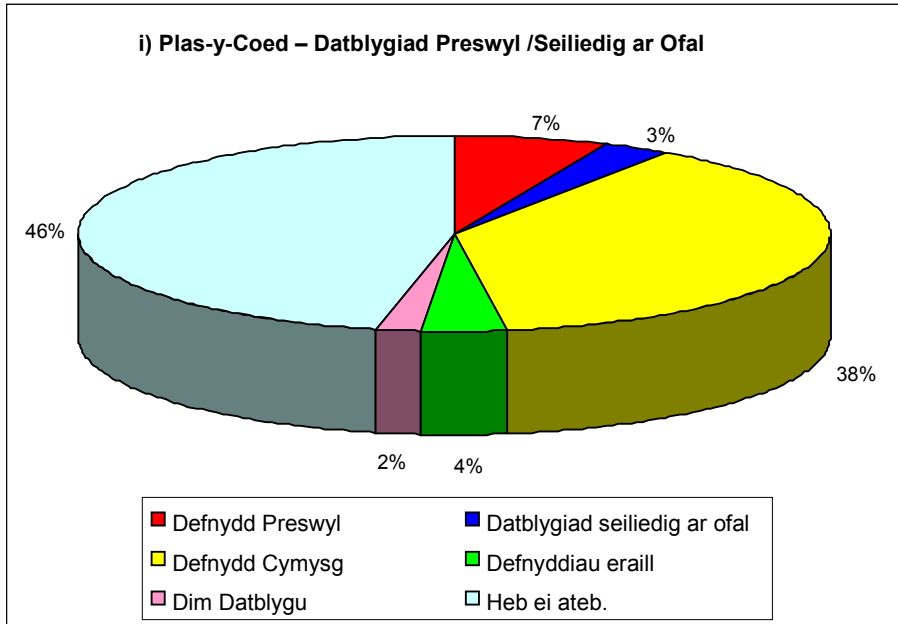
2.3.38 Mae tabl 2.3.17 yn darparu dadansoddiad cyffredinol o'r defnyddiau a ffafir i'r lleoliad hwn.

Tabl 2.3.17 Atebion i Gwestiwn 7i

	Defnydd Preswyl	Datblygiad Seiliedig ar Ofalu	Defnydd Cymysg	Dim Datblygu	Defnydd arall	Noder	Heb ei ateb.
Nifer yr Atebion	7	3	41	2	4	<ul style="list-style-type: none"> ▪ Gwesty ▪ Pentref Ymdddeol 	50
% yr Atebion	6.5	2.8	38.3	1.9	3.7	<ul style="list-style-type: none"> ▪ Amgueddfa 	46.7

2.3.39 Dengys Ffigwr 2.3.13 mai cymysgedd o ddatblygiad preswyl a datblygiad seiliedig ar ofal a ffafrir fwyaf ar gyfer safle Plas y Coed. Fel y dengys y siart cylch awgrymodd 4% o'r bobl ddefnyddiau eraill i'r ardal hon ac roedd hynny'n cynnwys gwesty, pentref ymddeol neu amgueddfa.

Ffigwr 2.3.13 i) Plas-y-Coed



2.3.40 Yn y cwestiwn hwn roedd pobl yn cael eu hannog i ddarparu sylwadau pellach. Mae'r sylwadau hyn wedi cael eu categorio i'r rhai sy'n benodol i safle a'r rhai sy'n berthynol i'r mathau o ddatblygiadau sy'n cael eu cynnig fel rhan o'r defnydd cymysg ar gyfer y lleoliad hwn.

Penodol i Safle

- Dylid cadw'r parc hanesyddol ac ardal y coetir aeddfed yn gyfan a dylid gwarchod cyfanrwydd yr ardal, felly dylid osgoi gosod adeiladau newydd yn y lleoliad hwn.
- Ni fyddai datblygu preswyl / seiliedig ar ofal yn cyd-fynd yn dda iawn â'r Campws Prifysgol sy'n cael ei gynnig ar gyfer Porth Penrhyn..
- Ni ddylai adeiladau'r datblygiad fod yn rhai uchel.
- Gellid datblygu'r safle hon ar gyfer gwesty.
- Gellid defnyddio'r safle hon ar gyfer amgueddfa sy'n gartref i'r hen longau oedd yn cario llechi ayyb.
- Mae dirfawr angen y defnydd cymysg hwn er byddai'n rhaid sicrhau cysylltiadau cludiant cyhoeddus da.

Preswyl.

- Mae angen llety preswyl i'r henoed.
- Lleoliad da i ddatblygiad preswyl am ei fod mor agos i'r parc sy'n cael ei gynnig.
- Mae angen tai fforddiadwy i bobl leol.

Datblygu Seiliedig ar Ofal

- Ddim yn addas ar gyfer datblygu seiliedig ar ofal
- Byddai cartrefi gofal yn rhy bell o Ganol y Ddinas i'r henoed.
- Ar un tro roedd Plas y Coed yn gartref nyrsio da i'r henoed, roedd wedi'i amgylchynu gan erddi braf a heddychlon.
- Dylid adeiladu cartref nyrsio newydd ar gyfer pobl Bangor.
- Byddai pentref ymddeol yn yniad da ym Mangor ond a fyddai'n fforddiadwy i'r bobl leol?

j) Gerddi Pen-y-Bryn ac o amgylch Afon Cegin.

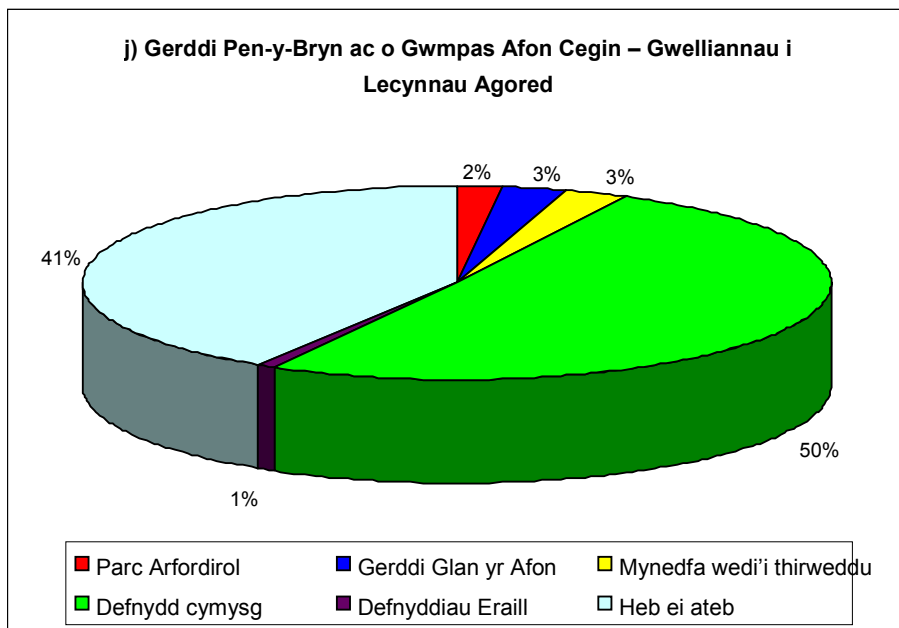
2.3.41 Mae tabl 2.3.18 yn darparu dadansoddiad cyffredinol o'r defnyddiau a ffafrir ar gyfer y lleoliad hwn.

Tabl 2.3.18 Atebion i Gwestiwn 7j

	Parc Arfordirol	Gerddi Glan yr Afon	Mynedfa wedi'i thirwedu	Defnydd cymysg	Defnyddiau eraill	Noder	Heb ei ateb
Nifer yr Atebion	2	3	3	54	1	Amgueddfa Lechi	44
% yr Atebion	1.9	2.8	2.8	50.5	0.9		41.1

2.3.42 Dengys Ffigwr 2.3.14 fod defnydd cymysg yng Ngerddi Pen y Bryn a'r ardal o gwmpas wedi cynhyrchu cyfran o gefnogaeth, mae'r defnyddiau'n cynnwys parc arfordirol, gerddi glan yr afon a phorth wedi'i dirlunio. Fel y dengys y siart gylch ni awgrymwyd defnydd arall i'r ardal hon gan lawer o bobl, yr unig ddefnydd arall gafodd ei awgrymu oedd amgueddfa lechi.

Ffigwr 2.3.14 j) Gerddi Pen-y-Bryn ac o Gwmpas Afon Cegin



2.3.43 O'r rhai oedd wedi ateb y cwestiwn hwn nodwyd gan 8.6% o'r bobl mai defnydd cymysg a ffafrir i'r lleoliad hwn. Fel y dengys tabl 2.3.19 pan ddadansoddiwyd mewn mwy o fanylder y defnydd cymysg sy'n benodol i'r lleoliad hwn gwelwyd fod ffafriaeth eithaf cyfartal i'r defnyddiau i gyd, er bod y syniad o barc arfordirol a gerddi glan yr afon yn derbyn mymryn mwy o ffafriaeth.

Tabl 2.3.19 Y Defnydd cymysg a Ffafrir ar gyfer Gerddi Pen y Bryn a'r ardal o gwmpas Afon Cegin.

	Elfen Parc Arfordirol	Elfen Gerddi Glan yr Afon	Elfen Mynedfa wedi'i thirwedd
Defnydd cymysg a ffafrir	33.8%	33.8%	32.5%

2.3.44 Yn y cwestiwn hwn roedd pobl yn cael eu hannog i ddarparu sylwadau pellach. Mae'r sylwadau hyn wedi cael eu categorio i'r rhai sy'n benodol i safle a'r rhai sy'n berthynol i'r mathau o ddatblygiadau sy'n cael eu cynnig fel rhan o'r defnydd cymysg ar gyfer y lleoliad hwn.

Penodol i Safle

- Dylid cynnwys gwarchodfa natur yn y lleoliad hwn.
- Rhoddir ffafriaeth i ddatblygu yn y lleoliad hwn yn hytrach na datblygu Gerddi'r Garth a Chae Chwarae Brenin Siôr V.
- Mae'r ardal yn cael ei defnyddio fel parc yn barod.

Parc Arfordirol

- Gallai cyflwyno llwybr arfordirol wella'r mynediad o flaen Lôn Glan y Môr i Borth Penrhyn.
- Byddai angen darparu adnoddau i sicrhau y byddai'r ardaloedd hyn yn cael eu cynnal yn y tymor hir.
- Gellid cynnwys ysgolion lleol a'r gymuned leol yng nghynllunio a chynnal ardaloedd o'r fath.
- Dylid ymestyn Llwybr Gogledd Cymru ar hyd y traeth at y Pier a thu draw.
- Dylid datblygu'r cysylltiadau â Chastell Penrhyn i gerddwyr.
- Cefnogaeth i bromenâd / llwybr ar hyd y cei.

Gerddi Glan yr Afon

- Cefnogaeth i Erddi Glan yr Afon er mwyn creu amgylchedd mwy naturiol - o bosibl i gynnwys peth pysgota.
- Byddai angen darparu adnoddau i sicrhau y byddai'r ardaloedd hyn yn cael eu cynnal yn y tymor hir.
- Gellid cynnwys ysgolion lleol a'r gymuned leol yng nghynllunio a chynnal ardaloedd o'r fath.

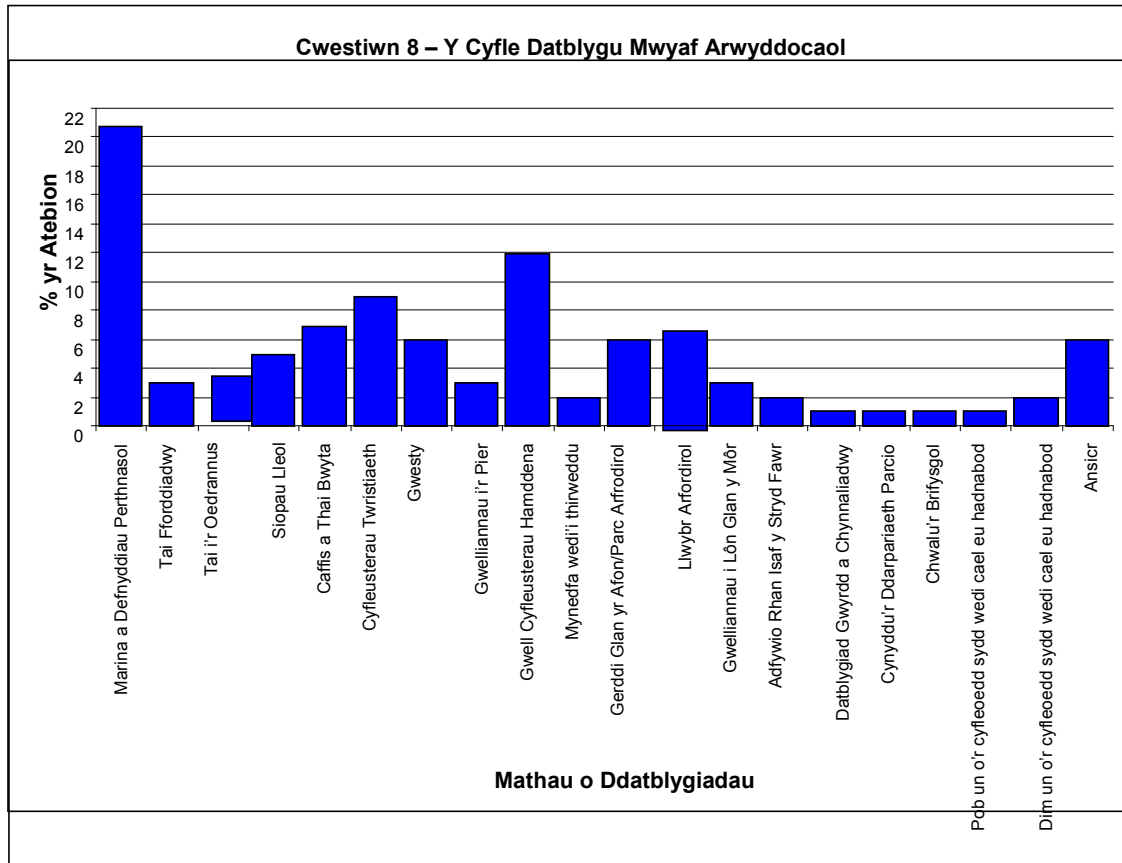
Mynedfa wedi'i thirwedd

- Mae'r ffordd i mewn i'r Ddinas yn dda ar hyn o bryd ond byddai gwelliannau yn fuddiol.
- Mae'r ardal hon yn bwysig gan ei bod yn darparu golygfeydd o'r Bae, Hiracl, Y Garth a'r Pier.
- Mae hwn yn lle pwysig i ddatblygu'r fynedfa i Fangor ond dylid cadw'r ardal hon yn wyrdd gan ei bod yn gefndir deniadol i'r Bae.
- Byddai angen darparu adnoddau i sicrhau y byddai'r ardaloedd hyn yn cael eu cynnal yn y tymor hir.
- Gellid cynnwys ysgolion lleol a'r gymuned leol yng nghynllunio a chynnal ardaloedd o'r fath.

Cwestiwn 8 - O blith y posibiladau a nodwyd pa un sy'n cynnig y cyfle i ddatblygu gorau i'r Ddinas yn eich barn chi?

- 2.3.45 Pwrpas y cwestiwn hwn oedd penderfynu pa un o'r cyfleoedd a ystyrid y mwyaf arwyddocaol i'r Ddinas. Dim ond 64.5% o'r holiaduron oedd yn cynnwys ateb i'r cwestiwn hwn. Y bwriad oedd i bobl ddewis cyfleoedd datblygu o'r rhai a nodwyd yng nghwestiwn 7 ond dewisodd pobl ateb y cwestiwn mewn modd mwy anffurfiol.
- 2.3.46 Trwy gyfrwng yr holiaduron cafodd cyfres o gyfleoedd datblygu eu hadnabod fel cyfleoedd pwysig i'r ddinas ac fe'u rhestrir isod. O'r rhain mae ffigwr 2.3.15 yn dadlennu'r cyfleoedd a ystyrid y mwyaf arwyddocaol yng nghyd-destun y Ddinas
- Datblygu Marina, gyda llwybr cerdded, siopau lleol, caffis a thai bwyta ayyb yn gysylltiedig. Byddai'n cynhyrchu buddion yn nhermau cyflogaeth a thwristiaeth.
 - Cynyddu'r ddarpariaeth o gyfleusterau hamdden, yn enwedig pwl nofio 50m newydd i wasanaethu'r cyfan o Ogledd Cymru.
 - Adeilad adloniant aml bwrpas i gael ei ddefnyddio gydol y flwyddyn.
 - Gwesty a chyfleusterau cysylltiol i ddenu twristiaeth.
 - Datblygiad wrth y Pier i wella'r ddarpariaeth i dwristiaeth.
 - Mynedfa wedi'i thirwedd i'r Ddinas – mae'n rhaid gwneud y ffordd i mewn yn fwy deniadol er mwyn dangos y Ddinas ar ei gorau.
 - Gerddi glan yr afon / parc arfordirol, gan gynnwys parc arfordirol ar hyd y blaendraeth.
 - Gwelliannau i'r Bae a chreu promenâd mawreddog.
 - Ailddatblygu ar hyd blaen Lôn Glan y Môr.
 - Tafarndai a thai bwyta.
 - Tai fforddiadwy.
 - Pentref ymddeol.
 - Datblygu Stryd y Deon a'r rhan isaf o'r Stryd Fawr – yn enwedig safle'r hen Kwiksave.
 - Cadwraeth forwrol a fyddai'n gwella twristiaeth.
 - Cartref nyrsio i boblogaeth oedranus Bangor.
 - Datblygu Porth Penrhyn fel cyrchfan i ymwelwyr.
 - Cyfle i greu adeiladau o ansawdd uchel sydd mewn cytgord â harddwch naturiol yr ardal.
 - Datblygu Dinas 'werdd'. Gydag Eryri'n gefndir, presenoldeb y Brifysgol a chanolfan amgylcheddol Cymru dylai Bangor fod ar flaen y gad - twristiaeth gwyrdd.
 - Chwalu'r Brifysgol.
 - Gwella mynediad ffordd – mae gormod o draffig ar y ffyrdd yn barod.
 - Llecynnau gwyrdd sydd o well ansawdd a choridorau gwyrdd.
 - Llwybr beiciau i gysylltu â'r hen drac rheilffordd ym Methesda.
 - Cyfle i greu 'blaen gweithredol' i adeiladau fyddai'n gymorth i gynhyrchu bywiogrwydd.
 - Dim un o'r defnyddiau a gynigwyd.
- 2.3.47 Fel y dengys y siart bar yn ffigwr 2.3.15 ystyrid datblygiad marina a defnyddiau perthnasol a hefyd well cyfleusterau adloniant fel y cyfleoedd mwyaf arwyddocaol i'r ddinas.

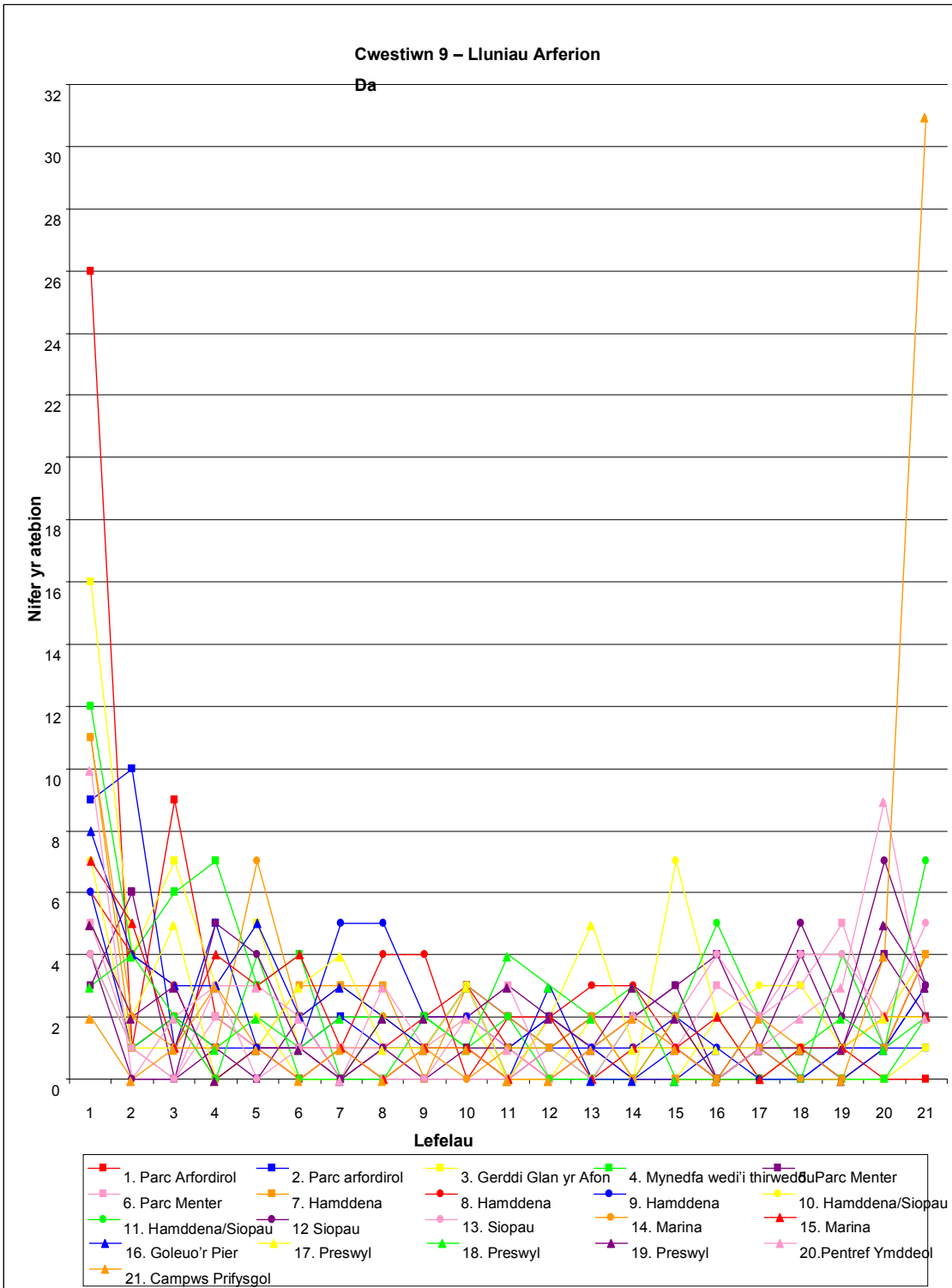
Ffigwr 2.3.15 Canlyniadau Cwestiwn n 8



Cwestiwn 9 - Mae'r lluniau o arferion da a welir ar fwrdd 4 yn dangos enghreifftiau o'r math o ddatblygiadau y credwn y byddent yn briodol yn y manau a nodwyd yng nghwestiwn 7 ac fel rhan o'r cynllun datblygu yn ei gyfanrwydd. Pa bethau ydych chi'n eu hoffi a pha bethau nad ydych yn eu hoffi?

- 2.3.48 Pwrpas y cwestiwn hwn oedd penderfynu pa un o'r arferion da roedd pobl yn eu hoffi a ddim yn eu hoffi. Er mwyn darganfod hyn gofynnwyd i bobl raddio'r lluniau, gyda rhif 1 yn dynodi'r lluniau oedd fwyaf addas a 21 y lluniau lleiaf addas.
- 2.3.49 Ni chafodd y cwestiwn hwn ei ateb yn gywir ar bob holiadur gan i rai pobl ddewis rhoi tic wrth eu hoff luniau yn hytrach na'u graddio. Mae'r siart bar yn ffigwr 2.3.16 yn dadlennu mai llun 1 yn dangos y parc arfordriol oedd yn ennill y mwyaf o ffafwr ac ystyrid llun 21 o Gampws y Brifysgol fel y lleiaf addas i'r lleoliad hwn.

Ffigwr 2.3.16 Canlyniadau Cwestiwn 9



2.3.50 Rhestrir isod sylwadau eraill a wnaethpwyd mewn perthynas â'r lluniau a ddewiswyd.

- Mae'r delweddau'n groes i gymeriad Bangor, mae'n rhaid i'r datblygiad fod mewn cydymdeimlad â chymeriad yr ardal, yn enwedig gan fod nifer o adeiladau rhestredig ym Mangor, Y Pier a Phorth Penrhyn yn eu plith.
- Adeiladau modern a hyll sydd yn y lluniau – mae'n rhaid i'r datblygiad fod yn fwy traddodiadol a dangos parch at gymeriad yr adeiladau sydd yn gefndir i'r Bae.
- Mae'r adeiladau sy'n cael eu dangos yn rhy uchel – byddai datblygiad o adeiladau uchel yn difetha'r golygfeydd ar draws y Bae.
- Mae'r parc adwerthu yng Nghyffordd Llandudno'n enghraifft dda o barc lle gofalir am yr amgylchedd yn dda.
- Bydd yn rhaid rhoi ystyried barn y preswylwyr wrth gynllunio unrhyw ddatblygiad.
- Does dim perthynas rhwng y delweddau a realiti daearyddiaeth Bangor.
- Yn weledol ni fyddai'r adeiladau'n cyd-fynd â'r strwythurau sy'n bodoli eisoes - mae'r delweddau'n awgrymu jyngl goncrid.
- Mae'r adeiladau sy'n cael eu dangos ar raddfa sy'n rhy fawr i'r rhan hon o Fangor.
- Dylai'r dyluniad gyd-fynd â Pharc Cenedlaethol Eryri - cerrig naturiol /llechi.
- Dylai'r dyluniad geisio gwella Hiracl / y Garth yn hytrach nag uchafu elw'r datblygwyr yn unig.
- Dylai datblygiad fod yn gynaliadwy, dylai adeiladau gael effaith rhad ar ynni - byddai cynlluniau ecogyfeillgar yn cynorthwyo Bangor i ddod yn Ddinas 'werdd' sy'n edrych i'r dyfodol.
- Dylai datblygiad newydd anelu at gadw arbenigrwydd unigryw'r lleoliad hwn, fel arall bydd perygl i ardal glan y dŵr Bangor edrych yn union yr un fath â chymaint o ardaloedd tebyg eraill.

2.4. Sylwadau Pellach

2.4.1 Mae'r isadran hon o'r adroddiad yn rhestru unrhyw sylwadau eraill a ddarparwyd trwy gyfrwng yr holiaduron.

Trefniadau Ymgynghori â'r Cyhoedd

Hysbysebu

- Barn nad oedd dim ymgynghori wedi bod â neb, ac yn enwedig trigolion Bae Hiracl, cyn y digwyddiad,
- Dylid bod wedi hysbysebu'r digwyddiad yn well - dylid bod wedi rhoi erthygl yn y wasg leol e.e. Y Daily Post ayyb. yn darparu manylion ar sut y gallai preswylwyr wneud sylwadau ar y gwaith sydd wedi cael ei wneud hyd yn hyn- roedd hi bron yn ddiwedd yr wythnos cyn i lawer o bobl ddarganfod bod y byrddau'n cael eu harddangos yn y llyfrgell.

Yr arddangosfa.

- Doedd yr arddangosfa ddim ymlaen yn ddigon hir a doedd dim digon o le yn y man cyfarfod i'r bobl ddaeth yno. Dylid bod wedi arddangos y byrddau i'r cyhoedd am gyfnod hwy.
- Dylid bod wedi cynnal arddangosfa bellach ar ddydd Sadwrn er mwyn sicrhau cyfle i bobl sy'n gweithio'n ystod yr wythnos i'w mynychu a rhoi eu barn hwy.
- Roedd hi'n anodd gweld y cyfan o'r cynlluniau oedd yn cael eu harddangos gan fod y man cyfarfod yn orlawn. Hefyd roedd gormod o wybodaeth ar y byrddau - dylid bod wedi defnyddio mwy o fyrddau.
- Gan fod y cwestiynau ar yr holiaduron yn cyfeirio at yr wybodaeth ar y byrddau dylid bod wedi darparu copi o'r deunydd oedd yn cael ei arddangos yn y digwyddiad er mwyn galluogi preswylwyr i ateb yr holiaduron ar ôl gadael y digwyddiad.
- Roedd y byrddau arddangos ar gael i'w gweld a'u llwytho i lawr o wefan Cyngor Sir Gwynedd, ond roedd hi'n anodd eu darllen, hyd yn oed ar ôl eu hargraffu, gan fod y testun yn rhy fach.
- Byddai dyluniadau mwy manwl, argraffiadau arlunwyr a model o'r adeiladau arfaethedig ayyb. wedi bod yn ddefnyddiol er mwyn galluogi pobl i gael gwell syniad o sut y byddai'r datblygiad yn edrych ayyb.
- Byddai wedi bod yn fwy defnyddiol pe byddai'r deunydd ymgynghorol wedi cael ei gynnwys fel erthygl yn y wasg leol.
- Dylid trefnu cyfarfod lle gellir gofyn cwestiynau'n uniongyrchol i'r tîm.

Yr Holiaduron

- Prin oedd y cyfle na'r gofod i ddarparu sylw gwerth ei gael a chafodd opsiwn hidlo atebion ei gynnwys ar gyfer rhai cwestiynau - o ganlyniad bydd tuedd bwriadol yn cael ei greu yn y canlyniadau.
- Cynlluniwyd yr holiadur i ganfod yr atebion roedd y datblygwyr yn dymuno'u clywed.

Uwch Gynllun *Bae Hirael*

Cyffredinol

- Nid y myfyrwyr na Watkin Jones sy'n rheoli Bangor – ni roddwyd ystyriaeth i farn y preswylwyr lleol.
- Mae hanes y Ddinas yn bwysig iawn i'r bobl leol - ym Mangor yr adeiladodd Deiniol ei gell; mae'n fan heddwch yng nghesail y môr a'r mynydd; yma y cyfrannodd chwarelwyr drwy chwys eu llafur a'u ceiniogau prin i adeiladu Prifysgol; aeth ei dynion i'r môr; mae'n harddwch i ni ac yn noddfa.
- Mae cyswllt wedi bod erioed rhwng y Bae a chychod ac â busnesau sy'n adeiladu, trwsio a chadw cychod traddodiadol. Doc masnachol fu Porth Penrhyn erioed a chychod drud yw busnes Dickies
- Mae ardal Bae Hirael o'r Ddinas yn dirywio ar hyn o bryd a'r gymuned yn dioddef canlyniadau hynny, mae'n hen bryd ail ddatblygu'r ardal.
- Garth yw'r rhan o Fangor sy'n cael ei anghofio.
- Er bod y Brifysgol a'r ysbyty yn bwysig iawn i'r Ddinas ni ddylid rhoi campws Prifysgol yn yr ardal hon oherwydd y topograffi; gall myfyrwyr heini ddringo'r holl elltydd yn hawdd ond nid yr henoed, mae'r ardal wastad hon yn addas i'r henoed. Hefyd gan fod yr ardal yn agos at lan y dŵr mae'n lleoliad delfrydol i dwristiaeth.
- Gan fod ardal Hirael yn eithaf agos i Ganol y Ddinas a chan fod dwy feddygfa ar Ffordd y Glyn mae'r ardal hon o Fangor yn hynod o addas i'r henoed, yr anabl a rhieni gyda phlant ifanc iawn.
- Mae'r Bae yn nodwedd ddaearyddol naturiol a dylid ei ddatblygu'n gydymdeimladol.

Pryderon

- Bydd datblygu Cae Chwarae Brenin Siôr V yn cael effaith difrifol ar ansawdd bywyd y preswylwyr.
- Dylid ystyried Hirael a Garth yn y lle cyntaf fel ardal breswyl ac nid fel lleoliad ar gyfer datblygiadau hamddena, economaidd, neu adwerthu.
- Safle'r pwll nofio presennol a'r man chwarae cyfagos yw'r unig ardaloedd lle gall plant chwarae'n ddiogel oherwydd does dim angen iddynt groesi Lôn Glan y Môr. Dylid ailwampio'r pwll nofio yn hytrach na'i symud.
- Dylid rhoi ystyriaeth ddwys i lecynnau agored a chysylltiadau gweledol.
- Doedd neb wedi ymgynghori â Mri. Dickie a Metcalfe sy'n gweithredu ar ddau ben y Bae.
- Bydd angen gofalu nad yw'r ardal yn cael ei gor-ddatblygu - byddai gormod o adeiladau'n difetha cymeriad y Ddinas.
- Nid yw'r sefydliadau sy'n ffurfio'r grŵp llywio'n cynnwys unrhyw gyrff amgylcheddol neu gadwraeth.
- Byddai'n dderbyniol defnyddio ffyrdd megis Ffordd y Gogarth i ddarparu cysylltiadau rhwng y marina a Chanol y Ddinas yn ystod y dydd, ond mae pryder y byddai cynnwys tafarndai a Champws Prifysgol ym Mae Hirael yn golygu y byddai'r ffyrdd preswyl hyn yn llwybr llygad gyda'r nos i fyfyrwyr sy'n teithio rhwng y Stryd Fawr a Lôn Glan y Môr.
- Pryder am dai yn Ffordd y Garth neu Borth Penrhyn – yn gyntaf dylid profi am lygiad y tir sydd dros yr hen waith dur.
- Mae'n rhaid i ddatblygu beidio gorgyffwrdd â'r Bae. Gwelwyd piod y môr yn bwydo ar Gae Chwarae Brenin Siôr V ac mae cywion elyrch wedi cael eu gweld yn rheolaidd ers tair blynedd. Mae nifer o adar sy'n mynychu Bae Hirael i fwydo ar y fflatiau llaid, yn enwedig creÿr glas, erbyn hyn maen nhw i'w gweld yn eithaf aml.

Cyfleoedd Datblygu

- Dylid gwneud darpariaeth ar gyfer gofod perfformio a chelfyddydau cymunedol.
- Dylid gosod mwy o bwyslais ar gyfleusterau a gweithgareddau i'r genhedlaeth iau, beth am sinema multiplex, llawr sglefrio ac ali fowlio?
- Gellid defnyddio'r gofod perfformio hefyd i gynnal marchnad awyr agored yn gwerthu cynnyrch ffres o ansawdd da neu i gynnal marchnad hen greiriau neu ddigwyddiadau tebyg.
- Ar hyn o bryd mae nifer o sefydliadau sy'n methu â chynnig cyfleoedd hamddena o ansawdd da yng Ngogledd Cymru. Mae'r Urdd er enghraifft yn methu cynnal digwyddiadau nofio cenedlaethol yng Ngogledd Cymru oherwydd does dim pwll nofio 50m i'r gogledd o Abertawe nac i'r gorllewin o Fanceinion.

Ni ellir cynnig trampolinio oherwydd does dim un trampolîn sy'n cwrdd â'r safonau cenedlaethol. Mae'r diffyg cyfleusterau'n cyfyngu ar y cyfleoedd i ferched / dynion talentog Gogledd Cymru. Ar ben hynny mae gorfodi pobl i deithio er mwyn iddynt allu manteisio ar y cyfleusterau hyn yn rhywle arall yn tlodi adnoddau'r ardal hon.

- Beth am ganolfan cynadledda all gynnal digwyddiadau ar gyfer ystod o grwpiau / sefydliadau?
- Byddai Bae Hiracl yn lleoliad delfrydol i amgueddfa neu oriel ddarluniau (dan ddylanwad y Tate) gan fod y cyfleuster sydd ar hyn o bryd yn diflannu. Byddai cyfleuster gwell yn help i hybu artistiaid lleol ayyb. Gellid datblygu amgueddfa forwrol fyddai'n cydweddu â hanes y porthladd.
- Er mwyn gwella mynediad a lleihau'r traffig ar hyd Ffordd y Garth dylid lleoli maes parcio i geir / bysiau o fewn cyrraedd cerdded i'r Pier. Mae cyfleuster parcio bysiau'n bwysig iawn i hybu twristiaeth yn y lleoliad hwn.
- Dylid datblygu llwybr cerdded ar hyd glan y môr fyddai'n datblygu cysylltiadau â'r pier, byddai meinciau ar ochr y llwybr yn galluogi pobl i eistedd, ymlacio a mwynhau'r golygfeydd allan ar draws y Bae.
- Gwella'r ymdriniaeth o dir y cyhoedd - beth am oleuadau stryd gwddf alarch gyda basgedi crog? Neu'r posibilrwydd o wyneb cobls ar rai o strydoedd Hiracl, yn enwedig stryd Ambrose, Ffordd Seiriol a'r brif ffordd at y Pier.
- Mae diffyg yn llawer o'r ddarpariaeth sydd ym Mangor ar gyfer hamddena, y celfyddydau, adloniant a diwylliant.

Ystyriaethau eraill.

- Mae angen rhoi ystyriaeth i warchod yr ardal rhag y posibilrwydd o lifogydd yn y dyfodol, yn enwedig wrth ystyried newid yn yr hinsawdd. Dylid rhoi'r lle blaenaf i'r posibilrwydd hwn wrth gynllunio pob un datblygiad. Mae perygl llifogydd yn Hiracl yn ystod llanw uchel felly bydd angen creu mesurau diogelwch i amddiffyn yr ardal a bydd angen monitro'r amddiffynfeydd rhag llifogydd sy'n bodoli'n barod.
- Dylid annog bywyd gwyllt o fewn y bae.
- Mae'n bwysig cysylltu'r Pier a'r Porthladd â'r Ddinas – efallai y gellir ystyried llwybrau beic a thrafnidiaeth gyhoeddus fel rhan o'r uwch gynllun?
- Byddai'n hyfryd cael trê'n bach i gysylltu'r Porthladd â Chastell y Penrhyn er mwyn ei gwneud hi'n haws i bobl heb drafnidiaeth breifat i gael mynediad i'r castell.
- Mae Bae Hiracl yn rhan o ardal naturiol Bangor ac felly dylid ei wella er mwyn denu twristiaeth. Mae nifer o lwybrau cerdded ar hyd glannau'r Fenai ayyb ond does cyswllt rhyngddynt a phrin yw'r arwyddion i helpu ymwelwyr i'r ardal. Dylid cael llwybr cerdded diogel o Bont Menai i Borth Penrhyn sy'n cysylltu â'r llwybr beic.
- Dydy'r rhwydwaith ffyrdd ym Mangor ddim yn ddigonol i'r datblygiad arfaethedig ac mae tagfeydd eisoes ar hyd Ffordd y Garth yn y bore a gyda'r nos. Mae angen gwell system ffordd er mwyn cynnal y mynediad i mewn ac allan o Fangor ac ymdopi â'r traffig ychwanegol fyddai'n cael ei greu.
- Dylid lleu Ffordd y Garth tuag at y Pier a dylid sythu'r rhan isaf o Ffordd Siliwen er mwyn creu ffordd osgoi i'r Ddinas.
- Er mwyn mynd i'r afael â phryderon am ddiogelwch dylid darparu cysylltiadau gwell i gerddwyr sy'n croesi Lôn Glan y Môr, yn enwedig os bydd darpariaeth hamddena yma, h.y. pont i gerddwyr i wahanu'r cerddwyr oddi wrth y traffig.
- Dylid cyfyngu parcio ceir ar bob ochr i Ffordd y Garth i breswylwyr yn unig. Byddai hyn yn gwella mynediad i'r Pier.
- Mae'r hawl tramwy cyhoeddus ar draws iard gychod Dickies wedi'i sefydlu ers blynnyddoedd a dylid cydnabod hyn.
- Mae gwasanaeth bws mynych rhwng Canol y Ddinas, y Bae a'r orsaf rheilffordd yn hanfodol er mwyn perswadio gyrrwyr i beidio â defnyddio'u ceir ac i sicrhau nad yw pobl sydd heb drafnidiaeth breifat yn cael eu hanwybyddu.
- Gelid cyflwyno gwasanaeth fferi yn ystod misoedd yr haf fyddai'n darparu gwasanaeth rhwng Bangor, Biwmares a Llandudno.
- Er bod cysylltiadau trafndiaeth gyhoeddus yn bwysig bydd angen llefydd parcio ar gyfer cyfleusterau hamddena yn rhywle, hyd yn oed cynllun parcio a theithio.
- Mae cyfleusterau parcio yn Hiracl yn broblem fawr - mae gan rai cartrefi gynifer â phedwar cerbyd gan fod pob myfyriwr yn aml yn berchen car. Gwaethygu wnaiff y sefyllfa hon yn yr ardal os caniateir datblygu gan y bydd cynnydd yn y traffig. Dylid darparu parcio am ddim digonol ar gyfer preswylwyr ac ymwelwyr i'r Ddinas.

- Dylid canolbwyntio'r siopa yng Nghanol y ddinas - dylid llenwi'r siopau rhent is yng nghanol y ddinas cyn ystyried mwy o siopau yn Hiracl. Does dim angen siopau ym mhobman e.e. profiad braf yn Llandudno yw cerdded yn hamddenol ar hyd glan y môr gyda'r dref ei hun yn atyniad amgen. Gallai hyn fod yn wir am Fangor hefyd cyhyd â bod cysylltiadau da i gerddwyr rhwng y Bae a Chanol y Ddinas. .
- Mae llawer o genhedloedd yn byw ym Mangor nawr ac mae'r Ddinas wedi colli sawl cyfle i gynnal digwyddiadau / dathliadau e.e. Blwyddyn Newydd Tsieineaidd, gan nad oes safle i gynnal digwyddiadau o'r fath.

Cwestiynau a godwyd.

- Ni ddylid creu Campws Prifysgol yn yr ardal hon gan nad yw drws nesaf i'r Brifysgol a byddai poblogaeth dros dro o fyfyrwyr yn amharu ar yr ardal yn hytrach na bod o fudd iddi – pam na all y brifysgol gadw'u gweithgareddau a'u gweithrediadau yn eu hardaloedd presennol?
- Pam na ellir cadw defnyddiau menter yn ardal Ffordd Caernarfon?
- Dylai cadwraeth natur, ac mae hyn yn cynnwys bywyd gwylt y môr a choed, fod yn flaenoriaeth uchel. Dylid diogelu pob coeden sydd wrth lan y dŵr. Mae perygl y bydd gor-ddatblygu ar draul ein hasedau naturiol / y tirlun - pa effaith gaiff datblygu ar y fioamrywiaeth (bywyd morol, adar a bywyd gwylt) ym Mae Hiracl ac yn y SoDdGA cyfagos?
- Beth a olygir gan y term 'fforddiadwy'?

Trosglwyddo'r Uwch Gynllun.

- Faint fydd cost y datblygiad arfaethedig a phwy fydd yn gorfod talu?
- Mae'r syniad ar led y bydd y datblygiad yn mynd yn ei flaen waeth beth yw barn y bobl leol oherwydd bod gafael y Brifysgol a Watkin Jones ar reolaeth ariannol y Ddinas yn rhy gryf ac y byddant yn mynnu cael eu ffordd.
- Ydy hi'n debygol y bydd y datblygiad yn defnyddio deunyddiau a llafur lleol?
- Bydd angen cael cyfyngiadau mewn grym i reoli uchder a lleoliad yr adeiladau er mwyn diogelu'r golygfeydd a chymeriad yr ardal.

3. Llythyrau

3.1 Cyflwyniad

3.1.1 Yn ychwanegol at yr holiaduron derbyniwyd nifer o lythyrau ffurfiol hefyd. Mae'r rhan hon o'r adroddiad yn rhestru'r prif bryderon sy'n cael eu crybwyll yn y llythyrau hyn ac unrhyw gwestiynau sydd wedi codi oherwydd y gwaith sy'n cael ei gyflawni.

3.2 Pryderon allweddol

- Barn y mwyafrif yw na fydd y datblygiad arfaethedig yn dod â budd i bobl Bangor.
- Cyn yr arddangosfa doedd neb wedi hysbysu'r gymuned leol o'r gwaith oedd yn cael ei wneud ym Mae Hirael.
- Doedd yr arddangosfa gyhoeddus ddim yn para am gyfnod digon hir ac roedd y man cyfarfod yn rhy fach i'r nifer o bobl a ddaeth yno. Dylid bod wedi arddangos y byrddau i'r cyhoedd am gyfnod hwy.
- Dylai'r preswylwyr fod wedi derbyn copi o'r deunyddiau oedd yn cael eu harddangos yn y digwyddiad.
- Mae angen i'r cynlluniau fod yn fwy penodol, yn nhermau graddfa a nifer yr adeiladau.
- Mae tuedd yn yr holiadur - ni ellir ei ateb heb ffafrio datblygu.
- Yn gwrthwynebu datblygu ar y llecyn gwyrdd sydd gyfagos i'r Pier.
- Y posibilrwydd o golli gofod gwyrdd.
- Mae'r angen am dai ar gyfer pobl leol wedi cael ei anwybyddu.
- Dydy'r adeiladau ddim yn adlewyrchu natur gynhenid yr ardal na'i chymeriad.
- Ni roddwyd digon o ystyriaeth i sefyllfa naturiol a hanesyddol y Bae.
- Pryder fod Campws Prifysgol yn cael ei ddangos mewn dau leoliad ar y cynllun. Gwrthwynebiad cryf i letyau myfyrwyr yn yr ardal hon am nad yw myfyrwyr yn parchu eu hamgylchedd lleol.
- Does dim angen Parc Menter arall.
- Er mwyn cyfrannu at fywiogrwydd yr ardal byddai angen i'r datblygiad fod yn weithredol yn ystod y dydd a'r min nos.
- Bydd angen rhoi ystyriaeth fanwl i'r gwaith o gynnal a chadw gerddi glan yr afon.
- Does dim croeso yn y gymuned leol i'r ardaloedd Prifysgol sy'n bodoli eisoes.
- Dylid archwilio'r cyfle i wella'r rheolaeth ffyrdd, mynediad a pharcio.
- Dylai'r cynnydd mewn goleuo o amgylch y Bae ddangos cydymdeimlad at y cymeriad lleol ac ni ddylai gael effaith andwyol ar yr amgylchedd.
- Gwrthwynebu datblygu ar hyd glan y dŵr os yw'n cael effaith andwyol ar y golygfeydd ar draws y Bae. Byddai cefnogaeth i adeiladau isel yn hytrach na rhai uchel.
- Barn gref o'r gymuned fod yr ardal yn ymddangos dan ddylanwad y Brifysgol a Watkin Jones.
- Doedd y delweddau ar y byrddau'n dangos dim cydymdeimlad at y cyd-destun lleol.
- Ychydig iawn o'r delweddau gafodd eu dangos oedd yn awgrymu llefydd bywiog y byddai pobl yn dymuno ymweld â hwy.
- Ar hyn o bryd mae'r gorsafoedd tân ac ambiwlans mewn lleoliad cyfleus ar gyfer diogelwch pobl Bangor.
- Mae angen dadansoddiad mwy trylwyr o leoliad Bae Hirael er mwyn gallu canfod potensial llawn y safle arbennig hwn.
- Ni roddwyd digon o flaenoriaeth i'r profiad o le i bobl.

3.3 Gwybodaeth Atodol.

- Ni ddylid gor-ddatblygu Bae Hirael. Mae esiamplau megis Oban a Tobermory yn yr Alban yn fwy addas ac ar raddfa sensitif. Er eu bod yn amrywio mewn maint mae ganddynt amfae naturiol sy'n ffurfio harbwr, mae promenâd/cei ac adeiladau yn eu ffinio, ac mae penrhyn coediog serth naturiol yn eu hamgylchynu, yn union fel Bangor. Mewn cymhariaeth â'r adeiladau yn yr esiamplau o'r Alban dydy'r adeiladau o amgylch Bae Hirael ddim yn ddiddorol iawn - naill ai'n unigol neu fel grŵp.
- Mae rhan fer o benrhyn Mynydd Bangor a'i orchudd coediog yn cyrraedd at lan y môr. Mae hyn yn gyfosodiad anarferol a phwysig a gan ei fod yn ychwanegu at yr ymdeimlad o le dylid ei achub rhag datblygiad a fyddai'n dinistrio'r cyfosodiad hwn.

- Mae dau ganolbwynt pwysig ar ddau'n cynrychioli lleoliadau ymdeimlad o le pwysig yn y treflun. Y cyntaf o'r rhain yw aber yr afon a'r harbwr lle ceir y lociau, y gweithgareddau cychod a'r mân weithdai. Yr ail yw'r canolbwynt hanesyddol yn ymyl y Pier ac yma mae clwstwr eithaf dwys o adeiladau hŷn sydd, pan gânt eu gweld fel cyfanwaith ar eu pen eu hunain, yn cynhyrchu treflun hanesyddol a deniadol y gellir ei archwilio, ac eto mae o fewn sefyllfa 'penrhyn'.
- Dylid cyflwyno llwybrau cerdded / beicio allweddol ar hyd yr arfordir at Barc Castell Penrhyn.
- Pe byddai cwch enwog yn cael ei harddangos yn barhaol yn yr harbwr byddai'n cael effaith bositif iawn ar hybu twristiaeth..
- Does dim canolfan wybodaeth twristiaeth nac amgueddfa go iawn ym Mangor.
- Dylid cyflwyno atyniadau llai ar y llwybrau sy'n cysylltu'r Bae â chanol y ddinas er mwyn cynnal bywiogrwydd y cyswllt. .

3.4 Cwestiynau pellach

- Beth a olygir gan dermau megis potensial adloniant / twristiaeth?
- Fydd Campws Prifysgol yn cynnwys lletyau myfyrwyr neu gyfleusterau addysgu?
- Beth fyddai maint y Campws Prifysgol arfaethedig?
- Beth yw ystyr 'Defnyddiau Dinesig'?
- Pa fath o ofod perfformio sy'n cael ei gynnig?
- Beth yw'r defnyddiau sy'n berthynol i farina – meysydd parcio?
- Pam mae'r Brifysgol yn rhan o'r prosiect?
- Fydd unrhyw ddatblygiad preswyl yn cael ei adeiladu ar y gorlifdir?
- Fydd unrhyw safleoedd cae glas yn cael eu hystyried ar gyfer datblygu?
- Bydd y cynigion yn gosod straen ar y rhwydwaith ffyrdd sy'n bodoli ar hyn o bryd a'r gwasanaethau lleol i gyd; sut fydd mynd i'r afael â hyn?
- Fydd glan y dŵr sydd yr ochr arall i'r Pier yn cael ei ystyried?
- Os yw ardaloedd yn cael eu hadnabod ar gyfer defnyddiau sy'n bodoli eisoes fydd y defnyddiau sy'n bodoli eisoes yn cael eu dymchwel?
- Fyddai preswylwyr yn gallu gweld rhywbeth ar wahân i adeiladau ar hyd Lôn Glan y Môr i gyfeiriad y Garth?
- Beth fydd yn digwydd i amgueddfa ac oriel ddarluniau Gwynedd?

4. Y Camau Nesaf

- 4.1.1 Bydd cylchlythyr yn cael ei gynhyrchu nawr a bydd yn cael ei ddosbarthu i'r holl breswylwyr a'r busnesau yn ardal yr astudiaeth, bydd y cylchlythyr yn crynhoi'r negeseuon allweddol a ddaeth i'r amlwg yn ystod camau cyntaf yr ymgynghoriad a bydd yn nodi lle y gellir cael gafael ar yr adroddiad hwn.
- 4.1.2 Defnyddir y cylchlythyr hefyd i hysbysebu'r cam nesaf yn yr ymgynghoriad sydd wedi cael ei amserlennu ar gyfer mis Mai.