

## Croesawu'r Eisteddfod i Llyn ac Eifionydd

Heb unrhyw amheuaeth, Boduan fydd prifddinas ddiwylliannol Cymru yr haf yma, pan fydd y pentref bach ger Pwllheli yn gartref i Eisteddfod Genedlaethol Llŷn ac Eifionydd 2023. Mae disgwyl y bydd tua 160,000 o ymwelwyr o bob rhan o Gymru a thu hwnt yn ymweld â'r ardal yn ystod wythnos gyntaf mis Awst.

Ers ei thri ymweliad diwethaf â Llŷn ac Eifionydd – Pwllheli yn 1955, Cricieth yn 1975 a Phorthmadog yn 1987 – mae'r Brifwyl wedi newid cryn dipyn, wrth iddi addasu ar gyfer gofynion Eisteddfodwyr yr unfed ganrif ar hugain. Mae'n cynnig mwy o amrywiaeth nag erioed wrth ymestyn allan i gynulleidfa ehangach o bob oed, cefndir a diddordeb.

"Bydd Eisteddfod Llŷn ac Eifionydd yn hwb i'r iaith yma yn ei chadarnle, ac rydym yn edrych ymlaen yn eiddgar i groesawu'r genedl i'r fro," meddai Arweinydd Cyngor Gwynedd, y Cyngorydd Dyfrig Siencyn.

"Dros y blynyddoedd, mae cymunedau a Chyngor Gwynedd wedi arwain y ffordd yn genedlaethol o safbwynt hyrwyddo a dathlu'r Gymraeg a'n diwylliant. Mae'r gwaith allweddol yma'n parhau drwy'r lluo o gynlluniau ymarferol sy'n ffynnu ar lawr gwlad, ac yn sirol, drwy ein cynllun strategol newydd - Cynllun y Cyngor 2023 - 2028.

"Mae'r Eisteddfod yn gyfle perffaith i ni amlygu'r gwaith da yma a dathlu'r hyn sydd gan Wynedd i'w gynnig. Beth am alw draw felly, i stonidin Caban Gwynedd ar y Maes, i ddarganfod mwy a mwynhau'r arlwy o weithgareddau fydd ymlaen drwy gydol yr wythnos?"

Sadwrn 5 - Sadwrn 12 Awst 2023



Aelodau Cabinet Cyngor Gwynedd, Michael Strain, Cadeirydd Pwyllgor Gwaith Eisteddfod Llŷn ac Eifionydd; Betsan Moses, Prif Weithredwr yr Eisteddfod a'r Cyngorydd Anwen Davies, yr Aelod lleol dros Boduan ar y caeau fydd yn gartref i'r Eisteddfod ym mis Awst.

Trowch i dudalennau 4 a 5 i ddarganfod mwy.

## Tair ardal i elwa ar hanes y chwareli

Bydd tair cymuned sy'n rhan annatod o hanes y diwydiant llechi yng Ngwynedd - sef Bethesda, Blaenau Ffestiniog a Llanberis - yn elwa o brosiect newydd £26 miliwn fydd yn dathlu eu diwylliant a'u treftadaeth.

Daeth cadarnhad o hyn wrth i gynllun Llewyrch o'r Llechi, dan arweiniad Cyngor Gwynedd, dderbyn cymorth ariannol o Gronfa Ffyniant Bro y Llywodraeth.

Mae'r cynlluniau, sydd wrthi'n cael eu datblygu, yn cynnwys trawsnewid Amgueddfa Lechi Cymru yn Llanberis; sefydlu canolfannau dehongli ac ymgysylltu ym Methesda a Blaenau Ffestiniog; a datblygu llwybrau newydd, a gwella rhai sy'n bob eisoes, i gysylltu'r tair ardal â'u chwareli.

"Ar ôl pymtheng mlynedd o gydweithio diflino i sicrhau statws Treftadaeth Byd i'r tirwedd llechi yn gyffredinol, mae'r buddsoddiad yma'n coronu'r cwbl," meddai Dirprwy Arweinydd

Cyngor Gwynedd, y Cyngorydd Nia Jeffreys.

"Mae gan filoedd o deuluoedd Gwynedd gysylltiad â chwareli Eryri a diwydianau cysylltiedig mewn rhyw fodd neu'i gilydd. Eu hynafiaid nhw oedd y bobl a ffurfiodd gymdeithas Gymraeg, dosbarth gweithiol, ddiwydiannol unigryw yr ardaloedd hyn, ac a gyfrannodd at y diwylliant sy'n dal i gyfoethogi ein bywydau ni heddiw.

"Mi allwn ni i gyd fod yn falch o'r dreftadaeth nodedig yma ac o'r ffaith ei bod yn cael ei chydabod yn fyd-eang gan UNESCO, ochr yn ochr â'r Great Barrier Reef, y Taj Mahal, Cór y Cewri, a Wal Fawr China.

"Dim ond megis dechrau ydan ni efo 'Llewyrch o'r Llechi', a'n gobaith yw bydd y dynodiad Treftadaeth Byd yn ein helpu ni i ddenu cyllid i gymunedau llechi eraill ar hyd a lled Gwynedd."



Trowch i dudalen 9 i wybod mwy ynghylch sut y bydd Bethesda, Blaenau Ffestiniog a Llanberis yn elwa.



3 Timau Tacluso Ardal Ni - y diweddaraf



6 Ymgyrch denu gofalwyr yn codi gêr



8 Buddsoddi yn ysgolion Gwynedd



12 Pethau i'ch difyrru yng Ngwynedd dros yr haf

# Dyluniad disgybl o Wynedd yn annog gyrwyr i arafu

**Bydd dyluniad gan ddisgybl ysgol o Wynedd i'w weld ar arwyddion ffyrdd ar hyd a lled Cymru, wedi iddo ennill cystadleuaeth genedlaethol.**

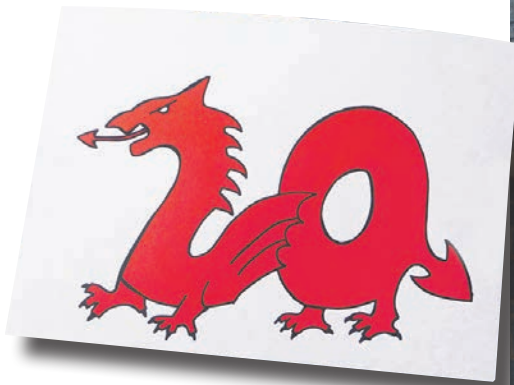
Bydd y dyluniad trawiadol o'r ddraig goch gan Noa Williams, yn tynnu sylw gyrwyr at derfyn cyflymder newydd Lywodraeth Cymru o 20 milltir yr awr a ddaw i rym ar ffyrdd cyfyngedig ar 17 Medi 2023.

Cafodd y disgybl Blwyddyn 7 o Ysgol Ardudwy, Harlech, ei wahodd i'r Senedd yn ddiweddar, lle derbyniodd ei wobwr a llun o'r cynllun terfynol.

Meddai Noa: "Ro'n i wrth fy modd bod fy nghynllun i wedi cael ei ddewis allan o'r holl ddyluniadau a gafodd eu cyflwyno. Dw i'n edrych ymlaen at ei weld ar arwyddion ledled Cymru."

Ychwanegodd y Cynghorydd Dafydd Meurig, yr Aelod dros yr Amgylchedd ar Gabinet Cyngor Gwynedd:

"Llongyfarchiadau mawr i Noa ar ei lwyddiant. Mae'n wych y bydd ei



ddyluniad trawiadol o'r ddraig goch i'w weld ledled Cymru erbyn mis Medi, er mwyn atgoffa gyrwyr o'r cyfyngiadau newydd ar gyflymder."

Am fwy o wybodaeth am y cyfyngiadau cyflymder a ddaw i rym ar 17 Medi 2023, ewch i wefan Llywodraeth Cymru: [www.llyw.cymru/cyflwyno-terfynau-cyflymder-20mya-cwestiynau-cyffredin](http://www.llyw.cymru/cyflwyno-terfynau-cyflymder-20mya-cwestiynau-cyffredin)

**Bydd y terfynau cyflymder 30mya presennol yn cael eu gostwng i 20mya yn y rhan fwyaf o leoliadau yng Ngwynedd. Bydd rhai ffyrdd, lle bo cyfiawnhad dros wneud hynny, yn aros yn 30mya. Am fwy o wybodaeth am y newidiadau yng Ngwynedd, ewch i: [www.gwynedd.llyw.cymru/20mya](http://www.gwynedd.llyw.cymru/20mya)**



# Gair gan yr Arweinydd

Wrth i ni groesawu tymor yr haf, gall pawb ohonom edrych ymlaen at weld bwrlwm a chyffro yng Ngwynedd unwaith eto. Mae'r amrywiaeth o ddiwyddiadau, gan gynnwys y Sesiwn Fawr yn Nolgellau, Ras yr Wyddfa a'r hanner maraton ym Mangor, heb sôn am yr holl wyliau bwyd a ffeiriau, yn brawf o frwdfrydedd ac ymroddiad ein gwirfoddolwyr lleol ar draws y sir.



**Y Cynghorydd Dyfrig Siencyn,** Arweinydd Cyngor Gwynedd

A'r uchafbwynt eleni, wrth gwrs, fydd croesawu'r Eisteddfod Genedlaethol yn ôl i Llyn ac Eifonydd, ym Moduan, yn ystod wythnos gyntaf Awst. Mi fydd yn gyfle i filoedd o bobl o bob rhan o Gymru a thu hwnt weld ein traddodiadau diwylliannol cryf drostynt eu hunain a gwerthfawrogi ein tirwedd a'n hamgylchedd naturiol.

Mae'n dda hefyd gweld ardaloedd ein chwareli yn dechrau elwa ar eu statws fel Safle Treftadaeth y Byd. Fel yr adroddir ar dudalennau un a naw, mae cynlluniau cyffrous ar y gweill i glymu rhai o'r cymunedau hyn efo hanes eu chwareli trwy amrywiaeth o ddatblygiadau. Tybed a ydych chi wedi cael cyfle i sylwi ar rai o'r byrddau arddangos sydd wedi'u gosod yn rhai o'r ardaloedd erbyn hyn? Mae hyn yn rhan o fuddsoddiad pellach i wneud yn siŵr y bydd cymunedau lleol, ac economi Gwynedd gyfan, yn manteisio ar y statws trwy gydol y flwyddyn.

Er ein bod yn estyn croeso cynnes i ymwelwyr yma i Wynedd bob amser, rydym yn benderfynol nad yw hyn yn digwydd ar draul cymunedau a thrigolion lleol. Dros y blynyddoedd diwethaf, gwelwyd effaith pwysau gor-dwristiaeth ar ein cymunedau, ein hamgylchedd ac yn ehangach ar seilwaith yr ardal ac yn anffodus, rydym eisoes wedi gweld rhai achosion lle bu parcio ger Llyn Ogwen yn achosi pryderon diogelwch yn ystod y Pasg eleni.

Wrth wahodd pawb i Wynedd, rydym yn eu hannog i fwynhau ysblander ein sir, ond yn eu hatgoffa i barchu'r bobl a'r amgylchedd yr un pryd. Rydym eisoes yn gweithio'n agos gyda Pharc Cenedlaethol Eryri er mwyn cryfhau ein hymateb i broblemau sy'n deillio o dwristiaeth, ac rydym wedi ymrwymo i weithredu Cynllun er mwyn gweld "economi ymweld er budd a lles y bobl, yr amgylchedd, iaith a diwylliant Gwynedd ac Eryri".

Bydd y Cynllun hwn yn torri tir newydd ac yn cyflwyno ffordd o fesur holl effeithiau yr economi ymweld ar ein hardal, gan ystyried yr effaith ar ein hiaith, diwylliant a threftadaeth, yr amgylchedd a'n cymunedau.

Rhaid sicrhau bod twristiaeth, diwydiant sydd mor bwysig i'n sir, yn cyfrannu at warchod ac amddiffyn ei rhinweddau arbennig - fel eu bod yn cael eu diogelu ar gyfer cenedlaethau'r dyfodol.

# Cynllun i wneud gwahaniaeth cadarnhaol i fywydau lleol

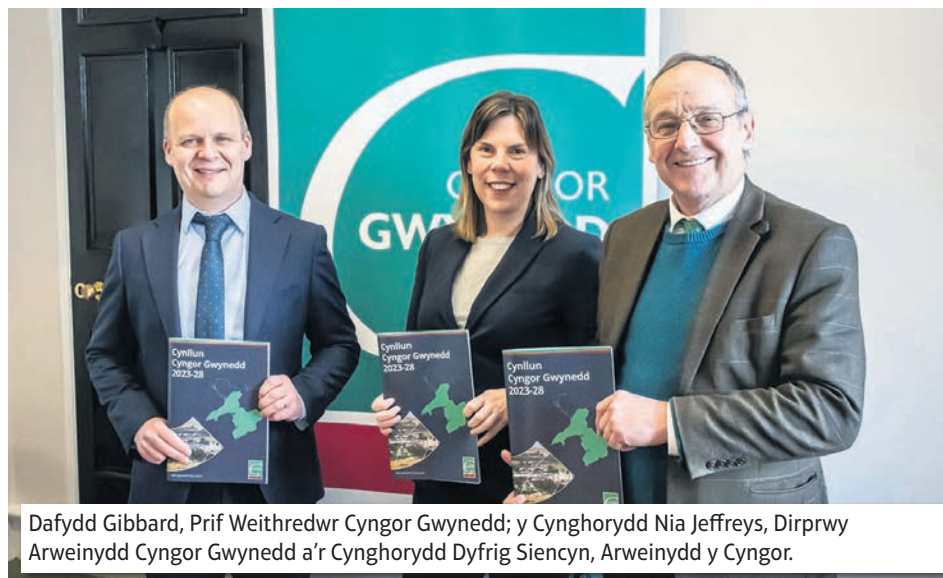
**Mae Cyngor Gwynedd wedi gosod allan ei feysydd blaenoriaeth i ehangu a chael effaith gadarnhaol ar fywydau pobl leol dros y pum mlynedd nesaf.**

Cyhoeddwyd Cynllun Cyngor Gwynedd 2023-28 yn ddiweddar ac mae'n cynnwys saith maes allweddol, fydd yn gyrru amrywiaeth o brosiectau wedi eu hanelu at fod o fudd i bobl leol a chymunedau:

- **GWYNEDD YFORY** - Rhoi'r dechrau gorau posib mewn bywyd i blant a phobl ifanc y sir.
- **GWYNEDD LEWYRCHUS** - Cryfhau'r economi a chefnogi trigolion Gwynedd i ennill cyflogau teilwng.
- **GWYNEDD GLYD** - Cefnogi pobl Gwynedd i fyw mewn cartrefi addas a fforddiadwy yn eu cymunedau.
- **GWYNEDD OFALGAR** - Cefnogi trigolion Gwynedd i fyw bywydau llawn a diogel yn ein cymunedau.
- **GWYNEDD GYMRAEG** - Sicrhau fod trigolion Gwynedd yn cael pob cyfle posib i ddefnyddio'r Gymraeg yn y gymuned.
- **GWYNEDD WERDD** - Gwarchod harddwch naturiol y sir ac ymateb yn gadarnhaol i'r argyfwng newid hinsawdd.
- **GWYNEDD EFFEITHLON** - Rhoi trigolion Gwynedd yn gyntaf gan eu trin yn deg a sicrhau fod y Cyngor yn perfformio'n effeithiol ac effeithlon.

"Rwy'n falch iawn o rannu'n gweledigaeth a'n blaenoriaethau i wella a datblygu ein gwasanaethau lleol," meddai Arweinydd Cyngor Gwynedd, y Cynghorydd Dyfrig Siencyn.

"Wrth lunio'r cynllun, rydym wedi gwrandao'n



Dafydd Gibbard, Prif Weithredwr Cyngor Gwynedd; y Cynghorydd Nia Jeffreys, Dirprwy Arweinydd Cyngor Gwynedd a'r Cynghorydd Dyfrig Siencyn, Arweinydd y Cyngor.

ofalus ar farn pobl leol, yn cynnwys yr adborth a dderbyniwyd yn ystod ymarferiad ymgysylltu cyhoeddus, Ardal Ni.

"Mae'r Cyngor yn anelu'n uchel a byddwn yn gweithio'n galed i gyflawni'r nodau rydym wedi'u gosod yn y cynllun. Byddwn yn gwneud

hyn er gwaetha'r pwysau ariannol rydym yn ei wynebu."

Bydd y cynllun yn cael ei adolygu'n barhaus, gyda cherrig milltir yn cael eu gosod ar gyfer pob prosiect fel y gellir gwirio'r cynnydd yn flynyddol.

**Mae Cynllun Cyngor Gwynedd ar gael:**

- ar y wefan [www.gwynedd.llyw.cymru/CynllunYCyngor](http://www.gwynedd.llyw.cymru/CynllunYCyngor)
- yn y tair swyddfa Siop Gwynedd (Caernarfon, Pwllheli, Dolgellau)
- yn eich llyfrgell leol.

**Mae fideo byr yn cyflwyno'r cynllun hefyd i'w weld ar y wefan.**

**I wneud cais am gopi mewn fformat arall, cysylltwch â Thim Cefnogi Busnes y Cyngor drwy e-bostio [CynllunCyngor@gwynedd.llyw.cymru](mailto:CynllunCyngor@gwynedd.llyw.cymru) neu ffonio 01766 771000.**



# Offer eco-gyfeillgar i gadw'n cymunedau fel pin mewn papur

Mae Timau Tacluso Ardal Ni Cyngor Gwynedd wedi bod wrthi'n brysor dros y misoedd diwethaf yn ymateb i geisiadau gan gymunedau lleol i gael gwared ar lanast a blerwch ledled y sir.

Efallai y bydd darllenwyr rheolaidd Newyddion Gwynedd yn cofio inni gyflwyno'r timau sydd â'r dasg o gadw'n trefi, pentrefi ac ystadau yn lân a thaclus yn y rhifyn diwethaf.

"Dw i wrth fy modd efo'r gwaith sydd wedi cael ei wneud gan y timau newydd hyn i hybu balchder bro ar hyd a lled y sir," meddai'r Cyngorydd Berwyn Parry Jones, yr Aelod o Gabinet Cyngor Gwynedd sy'n gyfrifol am y timau.

"Maen nhw wedi bod yn gwneud y pethau bach pwysig sy'n aml yn cael eu hanwybyddu ond a all wneud byd o wahaniaeth. Er enghraifft, clirio chwyn ar y palmant, glanhau arwyddion ffyrdd, neu osod biniau sbwriel newydd yn lle rhai sydd wedi torri.

"Mae hyn wrth gwrs yn ychwanegol i'r gwaith rheolaidd sy'n cael ei gyflawni gan staff y Cyngor fel gwagio biniau stryd, cynnal a chadw ffyrdd a phalmentydd, a mynd i'r afael â thipio slei bach.

"Diolch i bawb o aelodau'r cyhoedd a grwpiau cymunedol sydd wedi cysylltu yn gofyn am help y Timau Tacluso. Dw i hefyd wrth fy modd o glywed y negeseuon o ganmoliaeth gan drigolion ar ôl i'r timau ymweld â gwahanol ardaloedd."

Mae'r staff ymroddgar wedi gallu defnyddio



Timau Tacluso yn gweithio'n ddiwyd yng Nghaernarfon yn ddiweddar a (chwith) yn glanhau graffiti ym Mhorthmadog.

offer arbenigol eco-gyfeillgar y Cyngor wrth iddynt ymdrin â rhai o'r problemau mwyaf parhaus.

Meddai Rheolwr Gwasanaethau Stryd y Cyngor, Peter Simpson: "Cyngor Gwynedd ydi'r cyntaf yng Nghymru i fuddsoddi mewn offer sy'n cael gwared ar graffiti yn ddiogel heb ddefnyddio cemegau sy'n llygru ac sy'n gyfeillgar i'r amgylchedd. Rydan ni wedi bod ym Mhorthmadog, Llanwnda a Chaernarfon yn ddiweddar efo'r peiriant faciwm chwythu aer poeth, sy'n cael gwared ar graffiti hyll heb ddefrodi waliau na phalmentydd.

"Hefyd, mae ein peiriant pwerus i ysgubo strydoedd yn cael ei bweru'n gyfan gwbl gan drydan, sy'n ei wneud yn wyrdd, distaw ac effeithlon iawn. Gall godi sbwriel o bob maint, boed yn llwch, bonion sigarêts, papur da-da, poteli diod, neu focsys cludfwyd, gan adael ein strydoedd fel pin mewn papur."

## Allan efo'r tîm

Ydych chi wedi gweld Timau Tacluso Ardal Ni o gwmpas eich cymuned?

Yn ddiweddar, fe wnaeth y tîm helpu i baratoi Caernarfon ar gyfer yr Ŵyl Fwyd flynyddol - un o uchafbwyntiau'r calendr digwyddiadau, sy'n denu miloedd o bobl i'r dref.

Defnyddiodd y tîm y peiriant ysgubo strydoedd newydd, buont yn clirio chwyn, a gosod rhagor o finiau ailgylchu er mwyn sicrhau bod pobl yn gadael efo'r argraff

## Cysylltwch!

Gall eich cyngorydd Cyngor Gwynedd lleol helpu i drefnu bod y Timau Taclus yn dod

orau bosib o'r dref.



Tasg nesaf y timau fydd helpu trefi a phentrefi i fod yn barod i groesawu pobl o bob rhan o Gymru a thu hwnt i Eisteddfod Genedlaethol Llŷn ac Eifionydd yn Boduan.

I weld mwy am waith Timau Tacluso Ardal Ni, gwnewch yn siŵr eich bod yn dilyn Cyngor Gwynedd ar y cyfryngau cymdeithasol, lle'r ydym yn rhannu lluniau a fideos i ddiweddarau'r cyhoedd ar holl waith caled y tîm.

i'ch tref, pentref neu stryd. Mae manylion cyswllt holl Gyngorwyr Gwynedd ar ein gwefan: [www.gwynedd.llyw.cymru/cynghorwyr](http://www.gwynedd.llyw.cymru/cynghorwyr)

# Nid chwyn ond chwyldro ar ochr y ffordd

Mae Cyngor Gwynedd yn newid y modd mae'n cynnal ymylon ffyrdd a thorri gwrychoedd er mwyn diogelu blodau gwyllt a chynefinoedd pryfed peillio. Daw hyn wrth i gwmp dramatig mewn niferoedd ac amrywiaethau gwenyn, gloynnod byw a phryfed eraill beryglu'r cyfoeth o fywyd gwyllt yn y sir.

"Mae'r Cyngor yn gyfrifol am gynnal a chadw bron i 2,000 o filltiroedd o ymylon ffyrdd," meddai'r Cyngorydd Berwyn Parry Jones, yr Aelod o Gabinet Cyngor Gwynedd sy'n gyfrifol am Briffyrdd. "Rydan ni bellach wedi mabwysiadu ffordd newydd o ofalu amdany'n nhw, gan adael i blanhigion a blodau cynhenid ffynnu ar hyd y lleiniau hyn.

"Nid 'chwyn' ydi'r rhain, ond cychwyn chwyldro gwyrdd, ac yn sicr nid ymgais i arbed costau. Drwy newid ein ffordd o weithio, bydd pawb yn cael mwynhau gwledd i'r synhwyrw wrth i blanhigion o bob lliw a llun flodeuo. Bydd natur ar ei hennill wrth inni annog amrywiaeth o blanhigion, gan ganiatáu ecosystemau mwy cymhleth i ffynnu.

"Yn lle carped coch i'r Eisteddfodwyr ym mis Awst, byddwn yn rhagori ar hyn trwy gael carped o harddwch byd natur i arwain y ffordd at y Maes."

Mae Swyddogion Bioamrywiaeth Cyngor Gwynedd wedi cydweithio'n agos gyda'r timau Priffyrdd i newid arferion, fel yr esboniodd Hywyn Williams, Swyddog Bioamrywiaeth



Mae arwyddion wedi eu gosod i egluro'r prosiect blodau gwyllt a bioamrywiaeth i'r cyhoedd.

Cyngor Gwynedd:

"Yn y gorffennol roedd yn arferol i ymylon ffyrdd a gwrychoedd gael eu torri'n rheolaidd gan arwain at ddiffyg bioamrywiaeth. Ond rwan, rhwng mis Mai a Gorffennaf, mae'r lleiniau yn cael eu gadael fel bod planhigion yn cael llonydd i dyfu a blodeuo, ac wedyn ym mis Awst mae'r planhigion yn rhyddhau eu hadau yn barod am y cylch nesaf.

"Rhwng mis Mawrth ac Ebrill, ac wedyn rhwng

Medi a Hydref, mae lleiniau ymylon y ffyrdd yn cael eu torri gan ddefnyddio offer arbenigol newydd ac yn casglu'r torion. Mae ein hymchwyl yn dangos fod hyn yn helpu blodau gwyllt ffynnu ac yn rhwystro'r gwair rhag dod 'nol.

"Byddwn yn canolbwyntio'r ffordd newydd yma o weithio ar wyth safle ar hyd yr A499 a'r A497 eleni - y prif ffyrdd sy'n arwain at Faes yr Eisteddfod - a'n gobaith ydi ymestyn yr arbrawf yn y dyfodol."

## Chwarae ein rhan dros yr amgylchedd



Waeth pa mor fawr neu fach ydi'r lle sydd gennych y tu allan i'ch cartref, gallwch chi hefyd helpu natur i ffynnu:

- Beth am blannu hadau blodau gwyllt yn eich gardd, mewn pot ar y patio neu mewn blwch ffenest?
- Peidiwch â chael eich temptio i dorri gwair yr ardd i gyd, gadwch gymaint â phosib i dyfu a ffynnu.
- Gallwch wneud 'gwesty trychfilod' gyda hen ddarnau o bren, cerrig a gwair wedi sychu, gan roi rhywle i'r creaduriaid guddio.





# Codi'r Ilen ar Eisteddfod Llŷn ac Eifionydd

**Bydd croeso cynnes yn disgwyl pawb ar Faes y Brifwyl. O'r rhai sy'n crwydro o Eisteddfod i Eisteddfod i'r rheini fydd yn mentro i'r Maes am y tro cyntaf eleni. Heb os, bydd cyfle i bawb wneud y mwyaf o'r holl brofiadau diwylliannol a chymdeithasol mae'r wyl unigryw hon yn gynnig.**

Tro Llŷn ac Eifionydd fydd hi i groesawu Eisteddfodwyr o bob rhan o Gymru a thu hwnt eleni, wrth i'r wyl ymweld â Boduan rhwng 5 a 12 Awst. Dyma'r tro cyntaf i'r 'Steddfod ymweld â'r ardal ers 1987, felly mae'n achlysur arbennig.

Mae elfennau traddodiadol yr Eisteddfod yn debygol o fod yn gyfarwydd i nifer o ddarlennwyr Newyddion Gwynedd. Fel bob amser, gallwn edrych ymlaen at y wled ddiwylliannol o unawdwyr, corau, bandiau pres, dawnswyr a'r holl amrywiol gystadlaethau llwyfan eraill.

Uchafbwyntiau arbennig fydd gweld y prifeirdd yn cael eu cadeirio a'u coroni, a'r prif lenor yn cael ei urddo gan yr Archdderwydd Myrddin ap Dafydd sydd ei hun yn un o drigolion bro'r Eisteddfod.

Dros y blynyddoedd diwethaf mae'r Maes hefyd wedi tyfu a datblygu'n ofod byrlymus gyda channoedd o ddigwyddiadau a gweithgareddau i'r holl deulu.

Mae pob math o stondinau a phebyll yma ac acw o gwmpas y Maes, gan gynnwys Y Babell Lŷn, Y Lle Celf, Maes D, Tŷ Gwerin, Pentref Plant, Llwyfan y Maes a llawer mwy sy'n cynnig pob math o berfformiadau o fore gwyn tan nos.

Mae gan y Maes dros 200 o stondinau gyda phawb a phopeth yno o gymdeithasau a sefydliadau i stondinau'n arddangos a gwerthu gweithiau celf a chrefft, llyfrau, gemwaith, anrhegion a llawer mwy.

Os am wybod mwy, yr unig gyngor y gallwn ni ei roi yw – dewch i weld drosoch eich hun, mae profiad a hanner yn eich disgwyl!

## DARPARIAETH I'R DI-GYMRAEG

Dewch â chyfeillion gyda chi – lle bynnag y maent ar eu taith iaith, mae croeso i bawb yn yr Eisteddfod.

Mae offer cyfieithu ar y pryd ar gael yn y Pafiliwn ac ar hyd a lled y Maes – chwiliwch am logo swigen i weld pa sesiynau sy'n cael eu cyfieithu.



## WYDDOCH CHI?

Cynhaliwyd yr 'Eisteddfod Genedlaethol' swyddogol gyntaf yn Aberdâr yn 1861. Mae'r dref yn rhan o sir bresennol Rhondda Cynon Taf, lle bydd y brifwyl yn cael ei chynnal yn 2024.

## WYDDOCH CHI?

Cynhelir tair seremoni'r Orsedd yn ystod yr wythnos – Coroni'r Bardd, Dyfarnu'r Fedal Ryddiaith, a Chadeirio'r Bardd.

## Hwyl fin nos yn yr Eisteddfod



**Prin fod angen dweud nad yw hwyl yr Eisteddfod yn dod i ben pan fo'r cystadleuwr olaf yn gadael y llwyfan – a dweud y gwir nid yw ond megis dechrau ...**

## NOSWEITHIAU YN Y PAFILIWN A CHYNGHERDDAU AR Y MAES



Bydd rhaglen gyda'r nos eleni'n cynnig rhywbeth i bawb.

EWCH I [www.eisteddfod.cymru](http://www.eisteddfod.cymru), [www.facebook.com/eisteddfod](https://www.facebook.com/eisteddfod) NEU @Eisteddfod ar Twitter am yr wybodaeth a'r cyhoeddiadau diweddaraf.

## MAES B

Ers blynyddoedd, mae Maes B yn rhan annatod o'r Eisteddfod Genedlaethol ac yn cynnig darpariaeth o adloniant cyfoes i bobl ifanc gan rai o brif artistiaid a bandiau Cymru. Mae maes gwersylla i bobl ifanc ym Maes B hefyd.

Am fwy o wybodaeth, ewch i [www.maesb.com](http://www.maesb.com), [www.facebook.com/MaesB](https://www.facebook.com/MaesB) neu @MaesB ar Twitter.





## Cyngor Gwynedd ar y Maes



**Bydd gan Gyngor Gwynedd bresenoldeb amlwg ar faes yr Eisteddfod.**

Drwy gydol yr wythnos, bydd stondin Caban Gwynedd yn cynnal amrywiaeth helaeth o weithgareddau gydag un prif thema yn cael ei hamlygu bob dydd.

“Mae'r Eisteddfod yn gyfle perffaith inni amlygu a dathlu'r hyn sydd gan Wynedd i'w gynnis a chyfarfod trigolion ac ymwelwyr am sgwrs. Pam na alwch chi draw yn stondin Caban Gwynedd i ddweud helo a gweld beth sydd ymlaen?” meddai Arweinydd Cyngor Gwynedd, y Cynghorydd Dyfrig Siencyn.

**BYDD STONDIN CABAN GWYNNEDD Y CYNGOR WEDI EI LLEOLI GER Y BRIF FYNEDFA I'R MAES.**

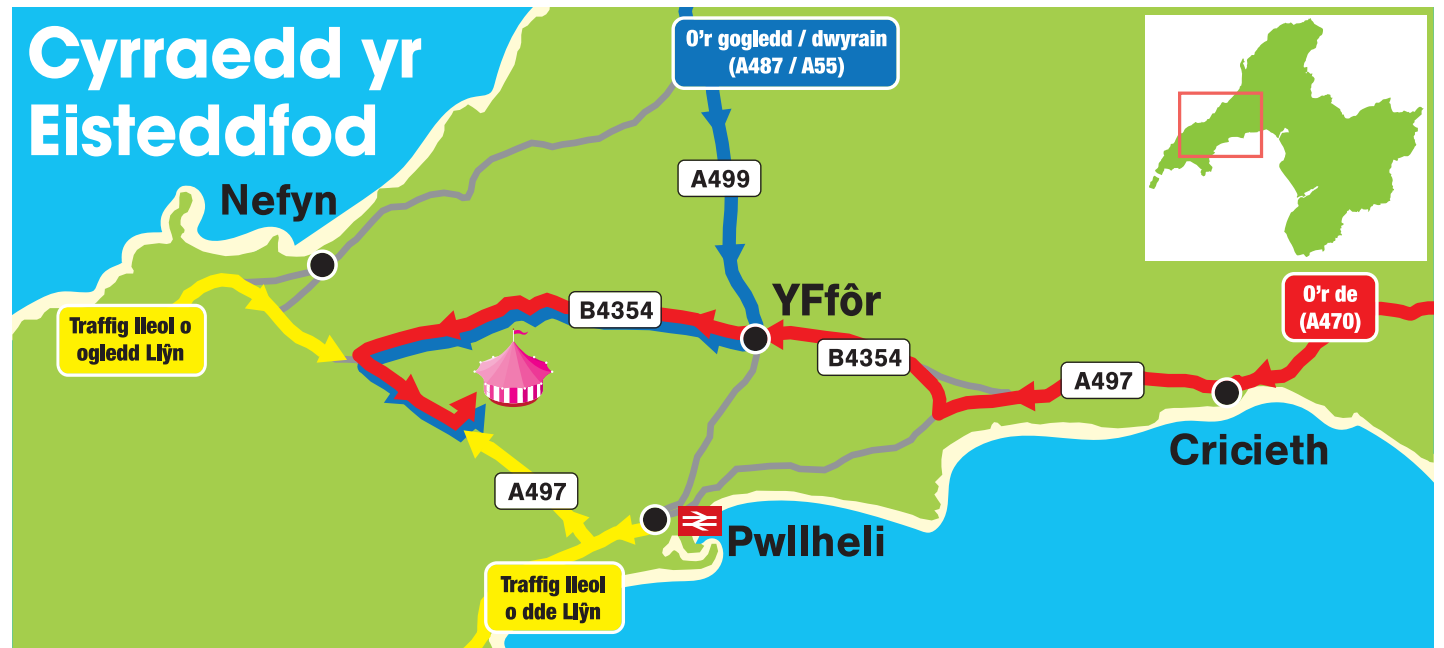
### WYDDOCH CHI?

Bob blwyddyn, mae tua 6,000 o unigolion yn cymryd rhan yn amrywiol gystadlaethau'r Eisteddfod.

### WYDDOCH CHI?

Cafodd yr 'eisteddfod' gyntaf y gwyddom amdani ei chynnal gan yr Arglwydd Rhys yn 1176. Cynhaliodd ddwy gystadlaeth yng Nghastell Aberteifi; un mewn barddoniaeth, a'r llall mewn cerddoriaeth.

## Cyrraedd yr Eisteddfod



### AR DRAFNIDIAETH GYHOEDDUS

Yn ychwanegol i'r gwasanaethau bus lleol arferol, bydd bus gwennol rheolaidd yn teithio rhwng Pwllheli a Maes yr Eisteddfod, felly pam na ddewch chi draw a mwynhau heb orfod poeni am y car? Yr orsaf reilffordd agosaf yw Pwllheli (Rheilffordd y Cambrian) a Bangor (y brif reilffordd ar hyd arfordir y gogledd).

**Am fwy o wybodaeth, ewch i wefan [www.trc.cymru/cynllunio-taith](http://www.trc.cymru/cynllunio-taith) neu [www.traveline.cymru](http://www.traveline.cymru)**

### SAFLE AR GYFER BYSIAU A THACIS

Bydd lle penodol i fysiau a thacsis godi a gollwng teithwyr ar ochr ogleddol yr A497. Bydd arwyddion clir i'ch arwain yno.

### MEWN CAR

Dilynwch yr arwyddion 'Eisteddfod' melyn. Mae'r arwyddion hyn wedi cael eu gosod i helpu pawb i gyrraedd yr Eisteddfod mor rhwydd a diogel â phosib.

- **O'r de (Porthmadog):** Bydd traffig yn cael ei ddargyfeirio ar y B4354 ar gylchfan Afon Wen, trwy Chwilog, ac ymlaen i'r Ffôr. Croeswch y groesffordd ar y goleuadau dros dro yng nghanol y Ffôr. Ewch ymlaen ar hyd y B4354 at y gyffordd â'r A497. Trowch i'r chwith arni.

- **O'r dwyrain (Caernarfon):** Dilynwch yr A499 i'r Ffôr a throwch i'r dde ar y goleuadau dros dro yng nghanol y pentref. Ewch ymlaen ar hyd y B4354 i'r gyffordd gyda'r A497. Trowch i'r chwith ar yr A497 a dilynwch y ffordd nes y cyrhaeddwch y maes parcio.

Dilynwch yr arwyddion i'r meysydd parcio. Peidiwch â pharcio ar hyd y ffordd. Dilynwch gyfarwyddiadau'r stiwardiaid yn y Maes Parcio – maen nhw yno i'ch helpu chi i gyrraedd a gadael y maes parcio mor gyfleus â phosib. Mae'r parcio am ddim yn yr Eisteddfod.

Dylai ymwelwyr anabl sydd â bathodyn glas ddilyn yr arwyddion i'r maes parcio anabl.

Caniatewch ddigon o amser i deithio, yn enwedig os bydd angen ichi gyrraedd mewn pryd ar gyfer digwyddiad penodol. Cofiwch, bydd yr ardal o gwmpas y Maes yn brysur, felly cadwch lygad am gerddwyr.

**DIOLCH YN FAWR AM EICH CYDWEITHREDIAD.**

## Cyfle i ennill tri tocyn teulu i'r Eisteddfod

Am gyfle i ennill un o dri tocyn diwrnod teulu i'r Eisteddfod Genedlaethol eleni (dau oedolyn a dau blentyn neu un oedolyn a thri phlentyn), y cyfan sydd angen ei wneud yw ateb y cwestiynau canlynol yn gywir – mae'r atebion i'w cael yn y rhifyn hwn o Newyddion Gwynedd:

**1 Faint o ymwelwyr sy'n debygol o ymweld â Llŷn ac Eifionydd yn ystod wythnos yr Eisteddfod Genedlaethol?**

**A** tua 100,000   **B** tua 130,000   **C** tua 160,000

**2 Faint o arian fydd yn cael ei fuddsoddi yn ardaloedd Bethesda, Blaenau Ffestiniog a Llanberis drwy gynllun "Llewyrch o'r Llechi"?**

**A** £10 miliwn   **B** £20 miliwn   **C** £26 miliwn

Anfonwch eich atebion a'ch enw, cyfeiriad a rhif ffôn dydd atom erbyn dydd Gwener, 28 Gorffennaf 2023

- trwy e-bost: [cyfathrebu@gwynedd.llyw.cymru](mailto:cyfathrebu@gwynedd.llyw.cymru) gan nodi "Cystadleuaeth" yn y pennawd.
- trwy'r post: Cystadleuaeth Newyddion Gwynedd, Gwasanaeth Cyfathrebu, Cyngor Gwynedd, Stryd y Jêl, Caernarfon, Gwynedd LL55 1SH.

# EISTEDDFOD

# Trafnidiaeth gwyrdd a gwersi gyrru i ddenu gofalwyr

Mae cymorth ar gael i roi gofalwyr wrth y llyw fel rhan o'r ymdrech i recriwtio mwy o bobl i weithio yn y maes gofal yng Ngwynedd.

Gall gofalwyr llawn-amser a rhan-amser sy'n gweithio yng Ngwynedd gael hyd at 10 gwers yrru am ddim a blaenoriaeth am brawf gyrru er mwyn eu galluogi i wneud eu gwaith, diolch i gynllun a gaiff ei ariannu gan Lywodraeth Cymru.

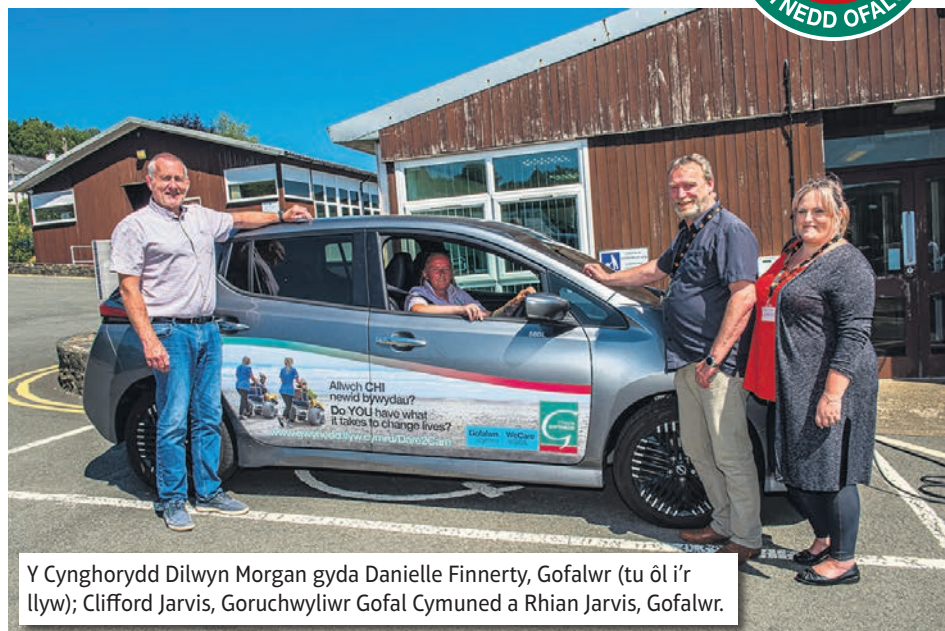
Mae'r Cyngor hefyd wedi buddsoddi mewn fflyd o geir a beiciau trydan eco-gyfeillgar i helpu gweithwyr gofal Gwynedd i fynd o dŷ i dŷ i ddarparu gwasanaethau hanfodol i bobl fregus ar hyd a lled y sir.

Bwriad hyn yw mynd i'r afael â'r rhwystrau, fel methu gyrru, sy'n atal pobl rhag ystyried gyrru fel gofalwr.

"Mae'r pwysau ar y sector iechyd a gofal cymdeithasol yn dal i fod yn bryder gwirioneddol i lawer iawn o bobl leol a'u teuluoedd," meddai'r Cynghorydd Dilwyn Morgan, yr Aelod dros yr Adran Oedolion, Iechyd a Llesiant ar Gabinet Cyngor Gwynedd.

"Dyna pam rydan ni'n gwneud popeth a allwn ni i recriwtio mwy o bobl i'r swyddi sgiliau uchel a gwerthfawr hyn.

"Mewn sir fel Gwynedd, sy'n fawr yn ddaeryddol a thenau ei phoblogaeth, mae gallu gyrru a chael trafniadaeth ddibynadwy yn gwbl hanfodol i'n gofalwyr. Mae'r gost sylweddol o basio prawf gyrru yn un rheswm pam fod llawer yn peidio ag ymgeisio am y swyddi pwysig hyn. Mae'r cynllun newydd yn cael gwared ar y rhwystr yma ac yn cynnig sgil



Y Cynghorydd Dilwyn Morgan gyda Danielle Finnerty, Gofalwr (tu ôl i'r llyw); Clifford Jarvis, Goruchwyliwr Gofal Cymuned a Rhian Jarvis, Gofalwr.

bywyd newydd a defnyddiol i'r unigolyn.

"Mae e-feiciau hefyd ar gael i ofalwyr sy'n gweithio yn ardaloedd mwy trefol y sir gan eu bod yn gallu picio o gartref un person i'r lall. Mae'r ffaith fod ein gofalwyr yn defnyddio ceir trydan bellach yn well i'r amgylchedd a bydd yn helpu Gwynedd i gyflawni ein hymrwymiad i ddo i garbon sero net erbyn 2030.

"Mae ein ceir trydan yn gweithredu hefyd fel byrddau hysbysebu symudol gan eu bod yn dangos hysbysebion am yrfaeod yn y sector wrth iddyn nhw fynd o un lle i'r lall o gwmpas y sir. Ein gobaith ydi y bydd mwy o bobl yn dod yn ymwybodol o'r sector ac yn cysylltu i wybod mwy am y cyfleoedd gwaith sydd ar gael."

**Ydych chi wedi gweld y fideo?**

Gwylwch nawr i gael eich ysbrydoli i ymuno â'r tîm!



**Am fwy o wybodaeth ynghylch cyfleoedd am swyddi yn y sector gofal yma yng Ngwynedd:**

- ffoniwch Gill neu Elen **07384876908**
- e-bostiwch [gofalu@gwynedd.llyw.cymru](mailto:gofalu@gwynedd.llyw.cymru)
- ewch i [www.gwynedd.llyw.cymru/GalwGofalwyr](http://www.gwynedd.llyw.cymru/GalwGofalwyr)



## Gwynedd gyfeillgar, ddiogel a hygyrch i bobl wrth heneiddio



Mirain Llwyd Roberts, Cydlynnydd Gwynedd Oed Gyfeillgar.

**Mae Cyngor Gwynedd wedi ymrwymo i ennill y statws cenedlaethol Oed Gyfeillgar o fewn y flwyddyn nesaf.**

Mae hyn yn golygu y bydd disgwyl i holl adrannau'r Cyngor sicrhau bod eu gwasanaethau ar gael yn hawdd i bawb, a bod pobl hŷn yn cael eu trin gydag urddas a pharch bob amser.

"Fy rôl i ydi sicrhau bod anghenion pobl hŷn yn cael eu hystyried wrth ddatblygu gwasanaethau a buddsoddi mewn adnoddau," esboniodd Mirain Llwyd Roberts, Cydlynnydd Gwynedd Oed-Gyfeillgar newydd y Cyngor.

"Byddaf yn gweithio'n agos gyda'r gwahanol adrannau a phartneriaid o awdurdodau a sefydliadau eraill, yn ogystal â'r gymuned, er mwyn sicrhau bod Gwynedd yn lle dymunol i bawb, beth bynnag fo'u hoedran. Mae'n hanfodol cael hyn yn iawn, gan y gallai wneud y gwahaniaeth rhwng pobl hŷn yn dal gafael yn eu hannibyniaeth ac yn rhan o gymdeithas neu'n cael eu dieithrio a'u hymylu.

"Mae tua 30% o boblogaeth Gwynedd, neu 35,300 allan o 117,400 o bobl, yn 60 oed neu'n hŷn. Dydi bywyd ddim yn dod i stop pan fyddwn ni'n ymdeol. Rhaid inni gydnabod y cyfraniad anferthol mae pobl hŷn yn ei wneud i gymdeithas, fel helpu eu teuluoedd, gwneud gwaith cyflogedig neu waith gwirfoddol a bod yn rhan o fywyd cymdeithasol a diwyllianol y gymuned.

"Mae'n bwysig cofio hefyd fod bod yn Oed Gyfeillgar yn newyddion da i bawb beth bynnag fo'u hoed. Er enghraifft, mae hygyrched yn problem i bobl anabl iau, y rheini sydd â chyflwr meddygol hirdymor a'r rheini sy'n feichiog neu'n rhieni plant bach."

### Rhowch eich barn...

**Mae Cyngor Gwynedd yn awyddus i glywed oddi wrth bobl y sir am syniadau da ac am ddiffygion sy'n effeithio'n anghymesur ar bobl hŷn. Os oes gennych bryder neu sylw, cysylltwch â [MirainLlwydRoberts@gwynedd.llyw.cymru](mailto:MirainLlwydRoberts@gwynedd.llyw.cymru) neu ffoniwch **01286 682818**.**

## Cyfeillgarwch a chymorth o dan yr un to

**Weithiau, gall y syniadau symlaf ymddangos yn arloesol.**

Nod rhaglen Rhannu Cartref Gwynedd yw helpu datrys dwy broblem mae carfannau gwahanol o bobl yn eu hwynebu. Ar y naill law, mae'r rheini sydd angen ychydig o gymorth ychwanegol yn eu cartrefi, ac ar y llaw arall, mae'r rheini sy'n wynebu trafferth cael cartref eu hunain oherwydd diffyg tai fforddiadwy a'r argyfwng costau byw.

Mae rhaglen Rhannu Cartref Gwynedd yn dod â phobl ynghyd i fod yn gefn i'w gilydd. Mae rhywun sydd ag ystafell sbâr ac sy'n chwilio am gwmni ac ychydig o help ymarferol, yn rhannu eu cartrefi gyda rhywun sy'n chwilio am lety fforddiadwy.

Yn arferol, mae perchennog neu ddeiliad y tŷ yn derbyn 10 awr yr wythnos o help ymarferol gan y sawl sy'n rhannu. Er enghraifft, cymorth gyda phethau fel gwneud neges, gwaith tŷ neu arddio. Mae'r sawl sy'n rhannu yn cael lle diogel a fforddiadwy i fyw fel eu rhan nhw o'r fargen.

Homeshare UK yw'r rhwydwaith ar gyfer darparwyr Rhannu Cartref sy'n gweithredu'n lleol ar draws gwledydd Prydain, a Rhannu Cartref Gwynedd yw'r trydydd o'i fath i gael ei lansio yng Nghymru. Mae'n cynnig y cyfle

i bobl o bob oed i fyw'n fforddiadwy yn eu cymunedau eu hunain, gyda'r strwythurau cymorth cywir yn eu lle i'w wneud yn drefniant diogel a dymunol i'r ddwy ochr.

"Mae'r sawl sy'n rhoi, a'r sawl sy'n derbyn llety ar eu hennill wrth gael cwmni a chyfeillgarwch," esboniodd y Cynghorydd Dilwyn Morgan, yr Aelod o Gabinet Cyngor Gwynedd dros yr Adran Oedolion, Iechyd a Llesiant.

"Mae llawer o bobl yng Ngwynedd yn siŵr o fod yn teimlo'n unig ac ynysig, neu'n cael trafferth efo ambell dasg o gwmpas y cartref. Gallai ychydig o help gyda siopa, coginio, llwytho'r peiriant golchi, neu hyd yn oed fynd â'r ci am dro eu helpu i fedru aros adref yn annibynnol. Gallai helpu pobl fynd i weithgareddau cymdeithasol hefyd fod yn achubiaeth i lawer.

"Mae ein cymunedau wedi newid cymaint dros yr ychydig genedlaethau diwethaf, efo teuluoedd yn byw ymhellach oddi wrth ei gilydd, a'r cynnydd mwy nag erioed mewn costau tai yn ei gwneud yn anodd i rai aros



o fewn eu cymunedau. Gallai'r rhaglen hon fod yn fendith i'r ddwy ochr a rhoi tawelwch meddwl fod rhywun arall y gallwch ymddiried ynddo fo neu hi o dan yr un to."

Nid yw'r rheini sy'n cael llety yn talu rhent, ond maen nhw'n talu ffi misol i'r cynllun am gymorth parhaus. Gofynnir iddyn nhw roi tua 10 awr o help ymarferol bob wythnos, ond dim gofal personol.

Bydd Cyngor Gwynedd yn gwneud yr holl wiriadau angenrheidiol ar y ddwy ochr er mwyn gwneud yn siŵr fod rhaglen Rhannu Cartref yn ddiogel ac effeithiol.

**Os oes gennych ddi-ddordeb yn rhaglen Rhannu Cartref Gwynedd, naill ai fel perchennog cartref neu un a hoffai rannu cartref, cysylltwch â Richard ar [RhannuCartref@gwynedd.llyw.cymru](mailto:RhannuCartref@gwynedd.llyw.cymru) / 07388 859015 am fwy o wybodaeth neu ewch i [www.gwynedd.llyw.cymru/rhannucartref](http://www.gwynedd.llyw.cymru/rhannucartref).**



# Mae cymorth ar gael!

## Ydych chi'n 66 oed neu'n hŷn?

Os ydi eich incwm yn llai na £201.85 yr wythnos (i unigolyn) neu £306.85 yr wythnos (i gwpwl), efallai eich bod yn gymwys i gael Credyd Pensiwn.

Mae Credyd Pensiwn ar wahân i'r Pensiwn Gwladol ac mae'n rhoi arian ychwanegol i helpu gyda'ch costau byw. Drwy hawlio Credyd Pensiwn gallwch hefyd gael buddion eraill fel gostyngiad Treth Cyngor a thrwydded deledu am ddim i'r rhai sy'n 75+.

Peidiwch â cholli allan - i weld os ydych yn gymwys a sut mae gwneud cais, ewch i [www.gov.uk/credyd-pensiwn](http://www.gov.uk/credyd-pensiwn) neu ffoniwch **0800 991234**.

## Mwy o wybodaeth

I weld pa help ymarferol a chyngor sydd ar gael i bobl sy'n ei chael yn anodd oherwydd yr argyfwng costau byw, ewch i'n gwefan: [www.gwynedd.llyw.cymru/CymorthCostauByw](http://www.gwynedd.llyw.cymru/CymorthCostauByw)

Os nad oes gennych fynediad i'r we er mwyn gweld y dudalen hon, cofiwch y gallwch ddefnyddio'r cyfrifiaduron yn rhad ac am ddim ym mhob un o lyfrgelloedd y sir.

# Hybu diwydiant ymwelwyr cynaliadwy

Mae'n hanfodol fod cymunedau lleol yn cael mwy o fudd nag anafteision o'r diwydiant ymwelwyr. Dyna pam fod Cyngor Gwynedd wedi datblygu Cynllun Economi Ymweld Cynaliadwy sy'n cynnwys mesurau rhagweithiol i ddiogelu ein cymunedau, iaith, diwylliant, treftadaeth a'r amgylchedd lleol rhag effeithiau negyddol y diwydiant.

Un enghraifft ymarferol o hyn yw'r prosiect arbrofol newydd, 'Arosfan'. Yn dilyn galwadau am well rheolaeth o'r defnydd o gartrefi modur a faniau gwersylla, a thrafodaethau gyda defnyddwyr a pherchnogion safleoedd gwersylla, mae pedwar safle sydd ym mherchnogaeth ac o dan reolaeth Cyngor Gwynedd wedi cael caniatâd cynllunio i'w defnyddio i'r diben hwn.

Bydd Arosfan yn cynnig safleoedd a fydd yn codi tâl ar gartrefi modur a faniau gwersylla, fel yr 'aires' a geir ar dir mawr Ewrop. Byddant yn ddelfrydol i'w defnyddio gan bobl ar wyliau teithio sy'n chwilio am le diogel a chyfrifol i aros dros nos.

"Mae'r diwydiant ymwelwyr yn rhan hanfodol o'n heconomi leol ac rydan ni'n falch fod pobl o bedwar ban byd yn dod i ymweld â Gwynedd ac Eryri," meddai'r Cynghorydd Nia Jeffreys, Dirprwy Arweinydd Cyngor Gwynedd a'r Aelod Cabinet dros Ddatblygiad Economaidd. "Ond ni ddylai hyn fod ar draul pobl a chymunedau lleol.

"Dyna pam rydan ni'n gweithio efo'n partneriaid o Barc Cenedlaethol Eryri, Heddlu Gogledd Cymru a sefydliadau eraill ar nifer o gynlluniau



i hyrwyddo diwydiant ymwelwyr cynaliadwy ac i fynd i'r afael â phroblemau traffig, taflu sbwriel ac ymddygiad gwrth-gymdeithasol yn rhai o'r cyrchfannau mwyaf poblogaidd.

"Law yn llaw â hyn, ein gobaith ydi y bydd ein prosiect newydd Arosfan ar waith erbyn

prif dymor yr haf. Rydan ni hefyd yn pwysu ar ymwelwyr i fod yn gyfrifol trwy barcio mewn meysydd parcio pwrpasol, defnyddio trafndiaeth gyhoeddus lle bynnag y bo'n bosib a pheidio â pheryglu eu hunain na'r rheini o'u cwmpas wrth fwynhau ein mynyddoedd a'n harfordir."

## Mae safleoedd Arosfan yn cael eu datblygu yn y lleoedd hyn:



- Maes parcio Doc Fictoria (hen safle Shell), Caernarfon
- Y Glyn, Llanberis
- Maes parcio'r Maes, Cricieth
- Cei'r Gogledd, Pwllheli.

Bydd gan bob safle le i hyd at naw o faniau am uchafswm o 48 awr. Bydd y

cyfleusterau yn cynnwys dŵr ffres, dŵr gwastraff cemegol, ailgylchu a sbwriel cyffredinol. Ni fydd gweithgareddau fel tanau a barbeciws yn cael eu caniatáu.

Mae pob safle wedi eu dewis gan eu bod o fewn pellter cerdded i drefi a chyrchfannau allweddol. Bydd defnyddwyr yn cael eu hannog i fanteisio i'r eithaf ar siopau a thai bwyta, ac ar gysylltiadau trafndiaeth.

Mae'r Cyngor hefyd yn chwilio am safleoedd addas yn ne'r sir.

# Pobl ifanc yn taro tant

Bydd Cymru'n sicr o gadw ei henw da fel Gwlad y Gân wrth i blant ym mhob rhan o Wynedd gael cyfleoedd i ganu, chwarae offerynnau a chreu cerddoriaeth yn yr ysgol a'u cymunedau.

Boed yn samba neu jazz, clasurol neu werin, mae'r rhestr o brofiadau cerddorol sy'n cael eu cynnig ym mhob ysgol yng Ngwynedd yn ddiddiwedd, diolch i Gynllun Cenedlaethol Llywodraeth Cymru ar gyfer Addysg Cerddoriaeth.

Bydd mwy na £480,000 wedi cael ei ddyrannu i Wynedd dros y tair blynedd rhwng 2021-22 a 2024-25. Bwriad hyn yw gwneud addysg gerddorol yn fwy cynhwysol a theg trwy gael gwared ar rwystrau ariannol sy'n cyfyngu ar gyfleoedd pobl ifanc i brofi a pherfformio cerddoriaeth.

Yn ystod blwyddyn gynta'r cynllun, defnyddiodd ysgolion Gwynedd y grant i brynu offerynnau a chyfarpar ac ymysg yr eitemau ar y rhestr siopa oedd drymiau, iwcailis, telynu, gitâr ac offer sain. Mae'r pwyslais yn yr ail flwyddyn wedi bod ar roi profiadau cerddorol i bobl ifanc, ehangu eu gorwelion a thargedu'r rheini sydd wedi dangos addewid cerddorol.

"Mae'r prosiect yma'n agor cymaint o ddrysau i'n pobl ifanc," esboniodd y Cynghorydd Beca Brown, yr aelod dros Addysg ar Cabinet Cyngor Gwynedd. "Mae wedi cael ei brofi bod plant sy'n cael y cyfle i chwarae a gwrando ar gerddoriaeth

yn well am fynegi eu hunain, yn chwaraewyr tîm, a'u bod yn cael gwell canlyniadau addysgol. Ond yn fwy na dim, mae cerddoriaeth yn hwyl, mae'n gymdeithasol ac mae o les i ni.

"Mae prynu offeryn cerdd a mynd am wersi yn amhosibl yn ariannol i lawer o deuluoedd, yn enwedig gan ein bod ni'n dal yng nghanol argyfwng costau byw efo llawer o rieni'n ei chael yn anodd cadw dau ben llinyn ynghyd. Felly, dw i wrth fy modd fod y cyllid yma ar gael ac mae'n wych clywed am y defnydd da sy'n cael ei wneud o'r arian.

"Gall effaith y buddsoddiad yma newid bywydau. Efallai bod sicrhau bod yna gitâr llaw-chwith ar gael neu roi i blant eu profiad cyntaf o gerddoriaeth glasurol yn ymddangos fel pethau bach, ond gall yr effaith ar fywyd person ifanc fod yn anferthol.

"Ar sail yr un egwyddor, mae grwpiau penodol o blant wedi cael eu targedu am help ychwanegol. Er enghraifft, gall plant sy'n gymwys am brydau ysgol am ddim gael gwersi cerdd am ddim ac mae'r rheini sy'n astudio ar gyfer TGAU mewn cerddoriaeth yn gymwys am wersi ychwanegol am ddim neu offer i'w helpu ar y daith."



Y Cynghorydd Beca Brown, Aelod Cabinet Addysg Cyngor Gwynedd gyda rhai o ddisgyblion Ysgol Brynrefail

## Dros y ddwy flynedd ddiwethaf, mae'r cyfleoedd cerddorol sydd wedi bod ar gael i blant Gwynedd wedi cynnwys ...

- Cafodd dros 500 o offerynnau cerdd ac eitemau technoleg eu prynu i 14 o ysgolion uwchradd;
- Prynwyd oddeutu 400 eitem pellach, gan ganiatáu i Wasanaeth Cerdd Ysgolion Gwynedd roi profiadau cyntaf o chwarae offerynnau i blant Blwyddyn 3;
- Mae pobl ifanc o bob oed a phob rhan o'r Sir wedi cymryd rhan mewn perfformiadau Samba gyda grŵp adfywio cymunedol Codi'r To;
- Mae gweithdai drymiau wedi cael eu cynnal;
- Mae disgyblion wedi gwrando ar berfformiadau rhithwir gan gerddorion clasurol trwy Live Music Now Cymru;
- Erbyn diwedd y tymor, bydd plant cyfnod sylfaen o 11 ysgol gynradd wedi cymryd rhan mewn sesiynau i ddatblygu ymwybyddiaeth o draw, rhythm, symudiad, cyfansoddi a chreu, o dan arweiniad tiwtoriaid Canolfan Gerdd William Mathias;
- Mae cantorion a cherddorion oedran ysgol uwchradd wedi bod yn cyfarfod i chwarae jazz yn fyrfyr gyda'i gilydd.

Ydych chi'n ddisgybl mewn ysgol yng Ngwynedd a hoffai ddisgu chwarae offeryn cerdd? Siaradwch gyda'ch athro neu athrawes. Mae plant sy'n gymwys am brydau ysgol am ddim yn gymwys hefyd am wersi cerdd am ddim. Mae rhai offerynnau hefyd ar gael i'w benthg.



# Buddsoddi yn nyfodol Gwynedd

**Rhoi'r dechrau gorau posib mewn bywyd i'n plant a'n pobl ifanc yw un o saith blaenoriaeth strategol Cyngor Gwynedd. Mae'r ymrwymiad yn cynnwys sicrhau bod pob plentyn yng Ngwynedd yn cael ei addysgu mewn adeiladau ysgol sy'n addas i'r pwrpas ac mewn cyflwr da.**

"Rydau ni'n gwneud cynnydd da efo'r agenda bwysig yma,"

meddai'r Aelod dros Addysg ar Gabinet Cyngor Gwynedd, y Cynghorydd Beca Brown.

"Mae'n arbennig o wych gweld nifer o gynlluniau mawr i wella cyfleusterau yn dwyn ffrwyth a phlant a staff yn mwynhau'r adnoddau newydd sydd ar gael iddyn nhw, neu'n edrych ymlaen at eu cael yn fuan."

## Ysgol y Garnedd, Bangor

Mae'r prosiect sylweddol hwn i ddarparu adnoddau addysgol a chyfleoedd datblygu o'r radd flaenaf i blant ym Mangor wedi cael ei agor yn swyddogol gan Jeremy Miles AS, Gweinidog Y Gymraeg ac Addysg, Llywodraeth Cymru.

Mae adeilad newydd y Garnedd yn cyfuno naws draddodiadol, groesawgar a theuluol yr hen ysgol gydag adnoddau addysgu a dysgu'r unfed ganrif ar hugain yr ysgol newydd. Mae'n cynnwys ystafell gerddoriaeth, campfa, neuadd gymuned aml-ddefnydd, ystafell goginio a lle penodol ar gyfer unedau arbenigol, y Cylch Meithrin a gofal plant.



Jeremy Miles AS, Gweinidog Y Gymraeg ac Addysg, Llywodraeth Cymru; y Cynghorydd Beca Brown, Aelod Cabinet Addysg Cyngor Gwynedd; Cadeirydd Cyngor Gwynedd, y Cynghorydd Medwyn Hughes a'r Cynghorydd Elin Walker Jones, Aelod Lleol yn cwrdd â ddisgyblion, athrawon, llywodraethwyr a chymuned yr ysgol i ddatlhu'r agoriad swyddogol.

## Ysgol Treferyth, Cricieth

Mae'r gwaith yn dod yn ei flaen yn dda ar y prosiect £8 miliwn i adeiladu ysgol ar safle newydd yng Nghricieth. Yn ddiweddar cymrodd disgyblion o'r ysgol bresennol ran mewn seremoni arwyddo trawst i nodi cwblhau'r gwaith ar do adeilad yr ysgol newydd.

Mae'r ysgol newydd yn cael ei hariannu gan Lywodraeth Cymru drwy'r Rhaglen Cymunedau Dysgu Cynaliadwy a Chyngor Gwynedd, a bydd ganddi le i 150 o ddisgyblion mewn chwe ystafell ddosbarth, neuadd, cegin ac ystafell amblwrpas.

Pan fydd yn agor ym mis Medi 2024, bydd y cyfleuster newydd hefyd yn cynnwys Uned Blynnyddoedd Cynnar ac Uned Asesu Dysgu Ychwanegol.



Plant Ysgol Treferyth yn arwyddo'r trawst gydag Aled Roberts, Rheolwr y Safle Adeiladu; eu hathro Huw Bearman ac Andy Lea, Rheolwr Prosiect ar ran Wynne Construction.

## Ysgol Bontnewydd

Mae £12 miliwn o gyllid gan Lywodraeth Cymru wedi cael ei sicrhau i adeiladu ysgol werdd, gynaliadwy a chyfleusterau cymunedol newydd sbon ar gyfer Bontnewydd.

Roedd y prosiect hwn, a ddatblygwyd gan Gyngor Gwynedd, yn un o dri chynllun yn unig ledled Cymru, a'r unig un yn y gogledd, i ennill cystadleuaeth Her Ysgolion Cynaliadwy Llywodraeth Cymru.

Mae trafodaethau gyda'r gymuned leol yn digwydd ar hyn o bryd, ac mae disgwyl y bydd ymgynghorwyr adeiladu arbenigol yn cael eu penodi'n fuan a bydd gwaith ar y cynlluniau yn dechrau.

Bydd ethos gwyrdd ac eco-gyfeillgar yn rhan greiddiol o werthoedd yr ysgol newydd. Bydd yn cynnwys cysylltiadau teithio llesol fel y gall y rhan fwyaf o ddisgyblion gerdded neu feicio'n ddiogel i'r ysgol.

Bydd y cyfleusterau newydd yn manteisio i'r eithaf ar ynni adnewyddadwy a chynaliadwy, gyda chynlluniau cyffrous ar waith i aildefnyddio cymaint â phosib o ddeunyddiau gwreiddiol yr ysgol a lleihau cylchred oes carbon yr adeilad newydd.

Y disgwyl yw y bydd disgyblion yn cael eu croesawu i'w hysgol newydd yn 2026.

## Ysgol Chwilog

Yn amodol ar ganiatâd cynllunio, mae disgwyl y bydd gwaith yn dechrau'n fuan i adeiladu ystafell ddosbarth newydd, ystafell addas ar gyfer staff a lleoedd i gyfarfodydd un-i-un yn Ysgol Chwilog.

Bydd y buddsoddiad yn cynyddu capasiti'r ysgol o 65 i 95 o ddisgyblion, ac mae disgwyl y bydd y gwaith wedi'i gwblhau cyn dechrau'r flwyddyn ysgol newydd ym mis Medi 2023.

Mae'r cynllun wedi cael ei ariannu gan becyn £1.8 miliwn a sicrhawyd gan Lywodraeth Cymru i gynyddu maint tair ysgol gynradd yng Ngwynedd mewn cymunedau lle mae mwy na 70% o'r trigolion yn siarad Cymraeg.

Bydd y gwaith cynllunio ar gyfer cynyddu capasiti'r ddwy ysgol arall, sef **Ysgol Bro Lleu** ym Mhen-y-groes ac **Ysgol Llanllechid** yn cychwyn yn fuan.

## Ysgol Hirael

Mae pecyn ariannol arwyddocaol i wella cyfleusterau, uwchraddio'r adeilad a'r amgylchedd dysgu yn Ysgol Hirael ym Mangor gam yn nes ar ôl i Gabinet Cyngor Gwynedd gytuno arno'n ddiweddar.

Bydd y buddsoddiad hwn yn cyfrannu at welliannau sylweddol i'r ddarpariaeth gynradd i blant yn ninas Bangor.

# Help gyda chostau ysgol

**Efallai bod gennych hawl am gefnogaeth tuag at brydau ysgol a phethau hanfodol eraill. Gyda chostau byw yn parhau i achosi poen meddwl i lawer, peidiwch â cholli cyfle - edrychwch ar-lein i weld a ydych chi'n gymwys am gymorth: [www.gwynedd.llyw.cymru/costauysgol](http://www.gwynedd.llyw.cymru/costauysgol)**

Yn ogystal, mae'r broses o gyflwyno prydau ysgol am ddim i bob plentyn ysgol gynradd yng Nghymru wedi dechrau. Yma yng Ngwynedd, rydym ar y blaen i'r targed:

- mae pob plentyn yn y Dosbarth Derbyn a Blwyddyn 1 wedi bod yn cael prydau am ddim ers mis Medi 2022;
- mae'r rhaglen wedi cael ei chyflwyno i Flwyddyn 2 ers Ionawr 2023 ac i Flynnyddoedd 3 a 4 ers dechrau Mehefin 2023.

"Byddwn yn sicrhau bod pob plentyn ysgol gynradd yn y sir yn derbyn prydau ysgol am ddim o fis Medi 2023 ymlaen," meddai'r Cynghorydd Beca Brown, yr Aelod dros Addysg ar Gabinet Cyngor Gwynedd.

"Dw i'n falch iawn fod Gwynedd yn un o'r siroedd cyntaf yng Nghymru i gyflwyno'r cynllun i ddisgyblion Blwyddyn 2, 3 a 4.

"Hyd yn oed efo prydau ysgol am ddim yn cael eu cyflwyno'n raddol i bob plentyn ysgol gynradd, mae'n dal yn wirioneddol bwysig fod teuluoedd a fyddai fel arall wedi bod yn gymwys am brydau ysgol am ddim yn cofrestru. Fel arall, mi allan nhw fod yn colli'r cyfle am help fel talebau gwisg ysgol ac offer ar gyfer gweithgareddau y tu allan i'r ystafell ddosbarth.

"Mae siwrne plentyn drwy'r ysgol yn gallu bod yn ddrud, felly dw i'n pwysu ar deuluoedd i sicrhau eu bod yn cael yr holl help sydd ar gael i wneud yn siŵr fod pob disgybl yn cael y mwyaf o'u haddysg. Ewch i'r wefan neu ofyn yn yr ysgol i weld pa help sydd ar gael."





# Llewyrch o'r Llechi



Parhad o dudalen un

**Llewyrch o'r Llechi yw'r prosiect mawr cyntaf i sicrhau cyllid fel rhan o weledigaeth Cyngor Gwynedd i fanteisio i'r eithaf ar y statws Treftadaeth Byd.**

Y nod yw defnyddio'r statws byd-eang newydd hwn fel symbyliad i adfywio cymunedau'r chwareli a chreu swyddi o ansawdd uchel i bobl leol yn eu milltir sgwâr.

Bydd hyn yn cael ei wneud trwy ddatblygu sector twristiaeth cynaliadwy a rhannu stori ryfeddol etifeddiaeth gyfoethog yr ardal gyda phobl leol ac ymwelwyr fel ei gilydd.

"Mae arnom eisiau datlu ein hanes diwydiannol a manteisio arno i greu cyfleoedd newydd cyffrous er budd cymunedau a busnesau yng Ngwynedd heddiw,"

esboniodd yr Arglwydd Dafydd Wigley, Cadeirydd Grŵp Llywio Partneriaeth Llechi Cymru.

"Llewyrch o'r Llechi yw'r prosiect cyntaf o'r fath a dyna'n union y bydd yn ei wneud - defnyddio'n hanes i gychwyn taith newydd a fydd yn gadael gwaddol economaidd a diwylliannol i genedlaethau'r presennol a'r dyfodol yng Ngwynedd."



## Erbyn 2026, bydd buddsoddiad £26 miliwn Llewyrch o'r Llechi wedi cyflawni'r prosiectau canlynol:

### Hwb Dinorwig (Llanberis):

- **Ailddatblygu Amgueddfa Lechi Cymru**  
- gwaith cadwraeth ar y prif adeilad ac addasu ystafelloedd i'w defnyddio fel lleoedd addysgu a dehongli.
- **Gwelliannau i Parc Padarn**  
- llwybrau newydd a gwelliannau i'r llwybrau sy'n bodoli eisoes, byrddau dehongli a gwybodaeth newydd, toiledau newydd, adnoddau newydd i ymwelwyr (raciau beic, pwyntiau gwefru), addasu adeiladau hanesyddol (Hafod Owen) i greu gofod i wirfoddolwyr, cyfleuster pwrpasol ar gyfer plymio yn Chwarel Vivian, gofod i ail-leoli injan y Fire Queen.

### Hwb Ogwen (Bethesda):

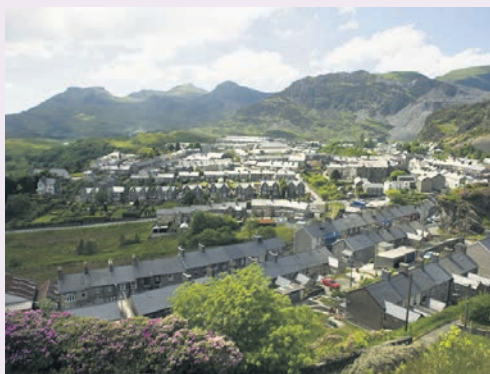
- **Yr Hen Bost**  
- prosiect gan Bartneriaeth Ogwen i ailddatblygu hen adeilad Spar yn ganolfan dreftadaeth newydd a fydd yn cynnwys caffi, gofod creadigol, ac unedau busnes.
- **Neuadd Ogwen**  
- prosiect gan Gwmni Tabernacl i wella'r neuadd gyngerdd.
- **Llwybr cerdded a beicio newydd i gysylltu Bethesda â Chwarel y Penrhyn.**

### Hwb Ffestiniog (Blaenau Ffestiniog):

- **Gwelliannau i ganol y dref**  
- Antur Stiniog fydd yn arwain y prosiect hwn i ailddatblygu dwy siop wag ar y Stryd Fawr yn unedau busnes, fflatiau a gofod creadigol; a gwella cyfleuster Aelwyd yr Urdd yn y ganolfan gymunedol.
- **Llwybr cerdded a beicio newydd i gysylltu Blaenau Ffestiniog â Chwarel Llechwedd.**

**Bydd y tair cymuned yn elwa hefyd o fentrau llai i wella dodrefn stryd, gosod byrddau dehongli newydd, creu celf gymunedol, a gwella henebion hanesyddol pwysig yn y tair ardal.**

**Mae'r Cyngor yn gweithio ar brosiectau i ddod â buddion i gymunedau eraill o fewn ardaloedd y llechi. Cadwch lygaid am fwy o ddatblygiadau.**



## Wyddoch chi...

- Mae'r Safle Treftadaeth y Byd yn cynnwys chwe ardal benodol:
  - ✓ Chwarel y Penrhyn a Bethesda, a Dyffryn Ogwen i Porth Penrhyn
  - ✓ Tirwedd Mynydd Chwarel Lechi Dinorwig
  - ✓ Tirwedd Chwareli Llechi Dyffryn Nantlle
  - ✓ Chwareli, Rheilffyrdd a Melin Lechi Gorseddau a Thywysog Cymru
  - ✓ Ffestiniog: ei Mwyngloddiâu a'i Chwareli Llechi, 'dinas llechi' a'r rheilffordd i Borthmadog
  - ✓ Chwarel Lechi Brynaglwyn, Pentre Abergynolwyn, a Rheilffordd Talyllyn
- Mae llechi o Wynedd i'w gweld ar doeau ledled y byd. Erbyn diwedd y 19eg ganrif, roedd digon o lechi'n cael eu cynhyrchu yma i dai tua 14 miliwn o dai teras.
- Mae chwareli Gwynedd wedi allforio gweithwyr, sgiliau, gwybodaeth a thechnoleg i bob rhan o'r byd. Mae rheilffordd Darjeeling yn India wedi ei seilio ar batrwm tebyg iawn i Reilffordd Ffestiniog.
- Digwyddodd yr anghydfod diwydiannol hiraf yn hanes Prydain yn Chwarel y Penrhyn, Bethesda. Parhaodd 'Streic Fawr y Penrhyn' am dair blynedd.
- Ym mis Gorffennaf 2021, daeth cymunedau chwareli Gwynedd yn Safle Treftadaeth Byd diweddaraf y Deyrnas Unedig. Y pedwerydd yng Nghymru, a'r ail yng Ngwynedd. Y llall wrth gwrs yw Cestyll a Threfi Caerog Edward I (Caernarfon, Harlech, Conwy a Biwmares).

**Beth am ddarganfod mwy am hanes rhyfeddol llechi Cymru yr haf yma?**

**Trowch i dudalen 12 am fwy o wybodaeth.**



@llechicymru



# Helpu pobl fregus rhag mynd yn ddigartref

Mae digartrefedd yn fater cymhleth sy'n effeithio ar gannoedd o bobl yng Ngwynedd ar hyn o bryd, ac mae'r sefyllfa wedi dwysau yn y blynyddoedd diwethaf fel canlyniad i'r argyfwng tai a chostau byw a sgil effeithiau'r pandemig.

Mae Cyngor Gwynedd, mewn partneriaeth gyda'r Bwrdd Iechyd Lleol, wedi datblygu prosiect arloesol gyda'r bwriad o atal y tueddiad hwn, a rhwystro pobl rhag bod yn ddigartref yn y lle cyntaf.

"Mae llawer ohonom yn meddwl am ddigartrefedd fel problem economaidd yn unig," meddai'r Cyngorydd Craig ab Iago, Aelod Cabinet Tai ac Eiddo Cyngor Gwynedd. "Er bod hyn yn wir i ryw raddau, mae'n llawer mwy cymhleth na hynny."

"Mae ffactorau fel problemau iechyd meddwl neu gamddefnyddio sylweddau, yn ogystal â pherthynas yn chwlu neu golli swydd, ymhlith prif achosion digartrefedd. Mae hyn ar ben yr argyfwng costau byw a marchnad dai di-reolaeth sy'n prisio pobl allan o'u cymunedau."

"Dw i felly'n falch iawn fod y Cyngor yn gweithio mewn partneriaeth efo Bwrdd Iechyd Prifysgol Betsi Cadwaladr i roi mwy o gymorth i bobl fregus, trwy gynnig cefnogaeth a chymorth prydol i fynd i'r afael â rhai o achosion sylfaenol digartrefedd."

Fel rhan o'r bartneriaeth, mae dau swyddog newydd penodol ym maes iechyd meddwl a chamddefnyddio sylweddau wedi cael eu penodi'n ddiweddar. Maen nhw eisoes yn cael effaith gadarnhaol, gan helpu 40 o unigolion yng Ngwynedd hyd yma.

"Mae adeiladu ar ein trefniadau gwaith efo'r Bwrdd Iechyd i helpu pobl fregus yn rhan hanfodol o'r jig-so os ydan ni am helpu i fynd i'r afael â rhai o'r pethau sydd wrth wraidd



Craig Hughes, o Wasanaeth Camddefnyddio Sylweddau Bwrdd Iechyd Prifysgol Betsi Cadwaladr a Catrin Roberts, Uwch Weithiwr Achos Atebion Tai ac Iechyd Meddwl Cyngor Gwynedd.

digartrefedd," esboniodd Catrin Roberts, sydd wedi dechrau gweithio'n ddiweddar fel Uwch Weithiwr Achos Atebion Tai ac Iechyd Meddwl gyda Chyngor Gwynedd.

"Dw i'n gweithio efo Craig Hughes, o'r Gwasanaeth Camddefnyddio Sylweddau ym Mwrdd Iechyd Prifysgol Betsi Cadwaladr, sy'n gweithio mewn swydd sy'n cael ei hariannu gan Gyngor Gwynedd.

"Trwy gynnig cymorth aml-asiantaethol prydol, gallwn leihau'r risgiau a achosir gan gyffuriau neu alcohol i unigolion, teuluoedd a'r gymuned leol, a helpu i rwystro problemau a sefyllfaoedd anodd rhag mynd allan o reolaeth yn y lle cyntaf.

"Trwy weithio efo'n gilydd i ymdrin ag iechyd a llesiant unigolyn, gallwn greu rhwydwaith cymorth a fydd yn helpu unigolion i adennill sefydlogrwydd yn eu bywydau a helpu rhwystro digartrefedd."

## Chwalu camsyniadau am ddigartrefedd

Mae rhai camsyniadau ynghylch pobl sy'n profi digartrefedd, sydd yn arwain weithiau at ddiffyg dealltwriaeth tuag at y bobl sy'n wynebu'r sefyllfa ddyrs hon.

Yn yr un modd, mae'n biti garw fod rhai pobl ddim yn sylweddoli eu bod yn gymwys am gymorth gan eu bod naill ai'n ddigartref neu mewn perygl o ddod yn ddigartref.



sefyllfaoedd hyn yn gadael rhywun yn hynod o fregus, ac yn aml dydyn nhw ddim yn sylweddoli bod help ar gael gan y Cyngor.

### Myth #2: Dewis yw digartrefedd

Mae digartrefedd yn cael ei achosi gan gyfuniad o ffactorau cymhleth ac yn aml mae pobl yn dioddef oherwydd amgylchiadau sydd y tu

hwnt i'w rheolaeth. Mae'r rhain yn cynnwys methu â fforddio llety na thalu rhent; anawsterau ariannol a dyled; problemau iechyd corfforol a meddyliol; problemau camddefnyddio sylweddau; cam-drin domestig neu broblemau teuluol.

### Myth #3: Dim ond os oes arnoch angen llety argyfwng y gall y Cyngor eich helpu

Gall Cyngor Gwynedd helpu unrhyw un sy'n ddigartref neu mewn risg o ddigartrefedd.

### Myth #1: Ystyr digartrefedd yw cysgu allan ar y stryd

Nid dim ond pobl yn cysgu ar y stryd yw digartrefedd, gall hefyd olygu nad oes gan rywun gartref sefydlog er bod ganddyn nhw do uwch eu pen.

"Digartrefedd cudd" yw'r term a ddefnyddir i ddisgrifio sefyllfa lle mae unigolyn yn symud o un sofffa i'r llall, yn aros mewn llety dros dro, aros gyda ffrindiau a theulu, neu'n byw mewn amodau anaddas neu anniogel. Mae'r holl

Nid yw stori pob person digartref yr un fath a bydd yr help sydd ei angen yn amrywio yn ôl amgylchiadau'r unigolyn, a all gynnwys:



## Ydych chi'n cael trafferth wrth geisio canfod cartref addas ar y farchnad agored?

### Cynllun Prynu Cartref Gwynedd

Mae'r cynllun yn cynnig benthyciadau ecwiti er mwyn i ymgeiswyr cymwys fedru prynu tŷ oddi ar y farchnad agored. Trwy Gynllun Prynu Cartref Gwynedd:

Gall ymgeiswyr cymwys fenthycio rhwng 10% a 50% o werth yr eiddo maent yn dymuno ei brynu

Ar gael i aelwydydd ble mae incwm o £60,000 neu lai

I brynu eiddo sydd werth dim mwy na £300,000 (yn amodol ar asesiad ariannol).

I wybod mwy am Gynllun Prynu Cartref Gwynedd, ewch i'r wefan: [www.gwynedd.llyw.cymru/PrynuCartref](http://www.gwynedd.llyw.cymru/PrynuCartref)

Yn ogystal, mae Cyngor Gwynedd yn cynnig cynlluniau tai eraill, fel...

- **Dod â chartrefi gwag yn ôl i ddefnydd** – mae grantiau a benthyciadau di-log ar gael i adfywio eiddo gwag.
- **Gweithio gyda'r sector rhentu preifat** – mae Cynllun Lesu Cymru: Gwynedd yn rhoi'r cyfle i landlordiaid preifat i osod eu heiddo am daliadau rhent gwarantiedig gan y Cyngor. Mae cymorth hefyd ar gael i denantiaid drwy gydol eu tenantiaeth.
- **Prosiect Tŷ Gwynedd** – mae'r Cyngor yn codi tai fforddiadwy ym mhob rhan o'r sir. Bwriad Tŷ Gwynedd yw helpu pobl leol nad ydynt yn gallu prynu na rhentu ar y farchnad agored, ond nad ydynt yn gymwys am dŷ cymdeithasol.

Mae'r cynlluniau hyn i gyd yn rhan o Gynllun Gweithredu Tai y Cyngor i sicrhau bod gan bobl Gwynedd fynediad at gartrefi addas, o ansawdd uchel, fforddiadwy yn eu cymunedau eu hunain.

Am fwy o wybodaeth ynghylch beth sy'n cael ei gynnig, ewch i [www.gwynedd.llyw.cymru/tai](http://www.gwynedd.llyw.cymru/tai)



I weld os ydych yn gymwys i wneud cais am un o'r cynlluniau sy'n helpu pobl i rentu neu brynu cartref, ac i gofrestru'ch diddordeb, ewch i wefan Tai Teg: [www.TaiTeg.org.uk](http://www.TaiTeg.org.uk)

- arweiniad a chymorth ynghylch materion tai,
- llety argyfwng,
- cyngor am gadw cartref neu i gael cartref newydd.

Ydych chi mewn perygl o gael eich gwneud yn ddigartref? Gallai hyn fod oherwydd problemau iechyd meddwl, problemau teuluol neu anawsterau ariannol. Mae help ar gael - ewch i [www.gwynedd.llyw.cymru/digartrefedd](http://www.gwynedd.llyw.cymru/digartrefedd) neu ffoniwch 01286 685100.



## Dweud eich dweud

Mae'r Cyngor yn awyddus fod pobl leol yn manteisio ar gyfleon i siapio gwasanaethau a blaenoriaethau yn eich hardal. I weld sut mae rhannu eich barn, ewch i'r wefan [www.gwynedd.llyw.cymru/DweudEichDweud](http://www.gwynedd.llyw.cymru/DweudEichDweud)

Ar hyn o bryd, mae cyfle i roi adborth ar Amcanion Cydraddoldeb y Cyngor ar gyfer 2024-28 ac mae'r holiadur ar agor tan 31 Gorffennaf.

Mae gan y Cyngor bum Amcan Cydraddoldeb a rydym eisiau gwybod os ydi'r cyhoedd am weld eu cadw, eu haddasu, neu ychwanegu amcanion newydd.

Yn ogystal â'r adborth o'r arolwg, byddwn yn ystyried amrywiaeth o ffactorau wrth edrych ar yr amcanion gan gynnwys data ar nodweddion cydraddoldeb, Cynlluniau Gweithredu Llywodraeth Cymru, a chynlluniau eraill y Cyngor.

I leisio'ch barn, ewch i'r wefan: [www.gwynedd.llyw.cymru/HoliadurCynllunCydraddoldeb](http://www.gwynedd.llyw.cymru/HoliadurCynllunCydraddoldeb)

Os ydych angen copi papur o'r holiadur, neu mewn iaith neu fformat arall, ffoniwch 01286 679708 neu e-bostiwch [cydraddoldeb@gwynedd.llyw.cymru](mailto:cydraddoldeb@gwynedd.llyw.cymru) Mae copiau papur ar gael hefyd yn Llyfrgelloedd Gwynedd a Siopau Gwynedd (Pwllheli, Caernarfon a Dolgellau.)



# Mwy nag erioed yn ceisio am brentisiaethau a Chynllun Yfory

CYNLLUN YFORY  
GRADDEDIGION  
GRADUATES

PRENTISIAETHAU.  
DEWIS DOETH



Bydd hyd at 20 o brentisiaid a hyd at bump o hyfforddeion proffesiynol yn dechrau eu gyrfaedd newydd gyda Chyngor Gwynedd yn yr haf a'r hydref, wedi i nifer uwch nag erioed ymgeisio am y swyddi.

Derbyniwyd bron i 200 o geisiadau - pob un am y gorau i gymryd y cam cyntaf ar hyd llwybr gyrfa, cael cymorth profiadol ac ennill cymwysterau gwerthfawr ac ennill cyflog ar yr un pryd.

"Mae arnom eisiau gymaint â phosib o bobl leol i aros yng Ngwynedd, neu ddechreiddio ar ôl mynd i ffwrdd, a gwirredu eu potensial yma yn y sir," meddai'r Aelod Cabinet Cefnogaeth Gorfforaethol y Cyngor, y Cyngorydd Menna Trenholme.

"Mae ein cynllun prentisiaethau a'n cynllun graddedigion (sef Cynllun Yfory) yn rhan allweddol o'r weledigaeth hon, ac mae'n wych gweld ymateb mor gadarnhaol i'r ymgyrch recriwtio eleni.

"Erbyn mis Medi, mi fydd mwy na 90 o bobl wedi elwa o amrywiaeth eang o gyfleoedd gyrfa ers i Gyngor Gwynedd lansio'r Cynllun Yfory yn 2017 a'i Gynllun Prentisiaethau yn 2019.

"Rydym ni'n benderfynol o adeiladu ar y llwyddiant hwn. Dw i'n pwysu ar y rheini sydd yn yr ysgol, mewn coleg neu brifysgol sy'n meddwl am eu dyfodol, neu bobl sy'n ystyried newid gyrfa, i gadw golwg am brentisiaethau 2024 a'r cyfleoedd am hyfforddiant proffesiynol fydd yn cael eu hysbysebu o'r hydref ymlaen," ychwanegodd y Cyngorydd Trenholme.



Morgan Jones, Prentis Cyllid



Hannah Williams, Hyfforddai Proffesiynol Rheoli Digwyddiadau

**Ydy'r syniad o ennill cymwysterau ar gyfer gyrfa gyda Chyngor Gwynedd - a chael eich talu am wneud hynny - yn apelio i chi? Yn enwedig pan allwch chi wneud hyn yn eich cymuned eich hun heb orfod symud i ffwrdd i gael cyfleoedd?**

**Mae amrywiaeth helaeth o gyfleoedd, yn cynnwys peirianeg, gweithio gyda phlant neu oedolion bregus, Technoleg Gwybodaeth, gwasanaethau cyfreithiol, cyfrifeg,**

**gyddorau chwaraeon, busnes a gwasanaethau amgylcheddol. Mae'n bosib iawn y bydd gan Gyngor Gwynedd yr yrfa berffaith i gyd-fynd â'ch dyheadau, sgiliau ac uchelgais.**

**I wybod mwy neu i gofrestru eich diddordeb, ewch i [www.gwynedd.llyw.cymru/prentisiaethau](http://www.gwynedd.llyw.cymru/prentisiaethau) neu [www.gwynedd.llyw.cymru/cynllunyfory](http://www.gwynedd.llyw.cymru/cynllunyfory)**



# Haf o Hwyl wrth Fyw'n Iach

**Mae gan Byw'n Iach ddewis helaeth o weithgareddau i'r teulu oll yr haf yma. Mae cadwyn o 11 o ganolfannau hamdden ledled y sir, ac mae rhaglen a chyfleusterau pob canolfan i'w gweld ar wefan [www.bywniach.cymru](http://www.bywniach.cymru)**

## GWEITHGAREDDAU I BLANT A THEULUEDD

Mae pob math o bethau i gadw plant yn brysur yn ystod y gwyliau, gan gynnwys...

- ✓ Campau Chwaraeon am ddim
- ✓ Nofio am ddim
- ✓ Cyrsiau nofio dwys i blant
- ✓ Sesiynau chwarae meddal am ddim
- ✓ Sesiynau Swigod Nofio i'r rhai bach
- ✓ Sesiynau Chwarae i blant gydag anghenion ychwanegol am ddim.

Gall pobl ifanc rhwng 11 a 15 oed gofrestru hefyd i gwblhau Pasbort Ffitrwydd fel y gallent ddefnyddio'r gampfa yn annibynnol a mynd i ddosbarthiadau ffitrwydd am ddim yn ystod y gwyliau.

"Efo arian yn dynn i gymaint o deuluoedd eleni, rydan ni wedi datblygu cynlluniau gwahanol sydd am ddim neu ar gost isel, er mwyn galluogi teuluoedd i gael hwyl a chadw'r heini," esboniodd Amanda Davies, Rheolwr Gyfarwyddwr.

"Fel rhan o brosiect Chwarae Allan, rydan ni'n gweithio efo Gwasanaeth Ieuenctid Cyngor Gwynedd a Heddlu Gogledd Cymru i ganiatáu mynediad i'n caeau synthetig a'r cyrtiau allanol yn rhad ac am ddim drwy gydol gwyliau'r ysgol i blant, pobl ifanc a'u teuluoedd.

"Rydym ni hefyd wedi creu tocyn diwrnod arbennig i deuluoedd sy'n chwilio am rywbeth i'w wneud o dan do ar y penwythnos neu yn ystod y gwyliau. Am £13.80 gyda cherdyn Byw'n Iach neu £18 heb un, gall y teulu cyfan dreulio'r diwrnod mewn canolfan yn nofio, chwarae badminton, tennis, sboncen neu tennis bwrdd.

"Mae fflyd o feiciau trydan hefyd ar gael i'w llogi am bris

rhesymol o ganolfannau Arfon, Bangor, Plas Silyn a Penllyn. Pa well ffordd o grwydro Gwynedd na neidio ar feic, gyda'r bonws ychwanegol o ychydig o help ar yr eltydd?!

"Rydym yn ddiolchgar iawn i Gyngor Gwynedd, Llywodraeth Cymru a Chwaraeon Cymru am ariannu'r gweithgareddau am ddim trwy'r gwyliau."

## GWEITHGAREDDAU I OEDOLION

Mae Byw'n Iach hefyd yn cynnig amrywiaeth eang o gyfleoedd i oedolion gyda Debyd Uniongyrchol aelodaeth ffitrwydd yn dechrau o £26.80 y mis i ddefnyddio'r gampfa, mynd i ddosbarthiadau, nofio, chwaraeon rased, gwersi nofio a defnyddio beiciau trydan.

## GWEITHGAREDDAU I BOBL HÛN

Mae gweithgareddau Actif am Oes yn berffaith i bobl hÛn, neu unrhyw un sy'n chwilio am weithgarwch llai dwys neu weithgarwch cymdeithasol. Cynhelir sesiynau wythnosol ym mhob canolfan am bris arbennig o £3, sy'n cynnwys mynediad i'r gampfa, dosbarthiadau ffitrwydd dwysedd isel a chwaraeon fel badminton, tennis bwrdd neu hyd yn oed pickleball.

Gall pobl hÛn hefyd ymuno â'r sesiwn nofio wythnosol am ddim i'r rheini sy'n 60+ oed ym mhob pwll.

## BYW'N IACH YN YR EISTEDDFOD

Mae tîm Byw'n Iach wrthi'n brysur hefyd yn paratoi ar gyfer Eisteddfod Genedlaethol Llŷn ac Eifonydd.

"Dewch i'n gweld ni ar y Maes lle byddwn ni'n cynnal pob mathau o weithgareddau hwyllog," meddai Amanda.

"Byddwn hefyd yn estyn croeso cynnes i Eisteddfodwyr ddefnyddio'r cyfleusterau yn ein 11 canolfan."



**Am fwy o wybodaeth, dilynwch Byw'n Iach ar Facebook, Twitter, Instagram neu ewch i [www.bywniach.cymru](http://www.bywniach.cymru) Gallwch hefyd lawrlwytho Ap Byw'n Iach neu galwch am sgwrs gyda thîm cyfeillgar Byw'n Iach yn ein canolfannau.**



# Darganfod Gwynedd yr haf yma

Mae llu o bethau i'w gweld ac i'w gwneud yng Ngwynedd yr haf hwn, gan gynnwys nifer o weithgareddau sydd yn rhad ac am ddim. Dyma i chi flas o rai o'r uchafbwyntiau...

# Exploring Gwynedd this summer

There's a wealth of things to see and do in Gwynedd this summer including many free activities. Here's a taste of some of the highlights...



## LLWYBR ARFORDIR CYMRU

Mae'r Llwybr Arfordir yn dilyn arfordir Gwynedd gyfan ac yn ymestyn 180 milltir drwy dirwedd amrywiol yr ardal. O gilfachau bychain a thraethau eang i rostiroedd gwyllt a choedwigoedd, mae'n gyfle i fwynhau a gwerthfawrogi byd natur a threftadaeth y sir.

Am fwy o wybodaeth ewch i [www.ymweldageryri.info/cy/llwybr-arfordir-cymru-chylchdeithiau-cerdded](http://www.ymweldageryri.info/cy/llwybr-arfordir-cymru-chylchdeithiau-cerdded)

## WALES COAST PATH

The Coast Path follows Gwynedd's coastline and stretches 180 miles through the area's varied landscape. From small coves and long sandy beaches to wild heathland and forests, it's an opportunity to enjoy the county's wildlife and heritage.

For more information go to [www.ymweldageryri.info/wales-coast-path-and-circular-walks](http://www.ymweldageryri.info/wales-coast-path-and-circular-walks)



## DIGWYDDIADAU HAF LLYFRGELLOEDD GWYNEDD

A ydych chi yn barod am y Sialens Ddarllen eleni? Bydd yn rhedeg drwy gydol gwyliau'r haf yn ogystal â rhaglen lawn a chyffrous o weithgareddau ymhob Llyfrgell yng Ngwynedd.

I weld y rhaglen digwyddiadau, ewch i [www.gwynedd.llyw.cymru/lyfrgell](http://www.gwynedd.llyw.cymru/lyfrgell) neu cysylltwch a'ch llyfrgell leol.

## GWYNEDD LIBRARIES SUMMER EVENTS

Are you ready for this year's Reading Challenge? It will run throughout the summer holidays as well as a full and exciting programme of activities in each Library in Gwynedd.

To view the event programme, visit [www.gwynedd.llyw.cymru/library](http://www.gwynedd.llyw.cymru/library) or contact your local library.

## EISTEDDOD LLŶN AC EIFIONYDD

Mae manylion llawn am yr Eisteddfod ar dudalennau 4-5. Am ragor o wybodaeth ewch i [www.eisteddfod.cymru](http://www.eisteddfod.cymru)

## LLŶN AC EIFIONYDD NATIONAL EISTEDDFOD

Full details about the Eisteddfod on pages 4-5. For more information go to [www.eisteddfod.wales](http://www.eisteddfod.wales)

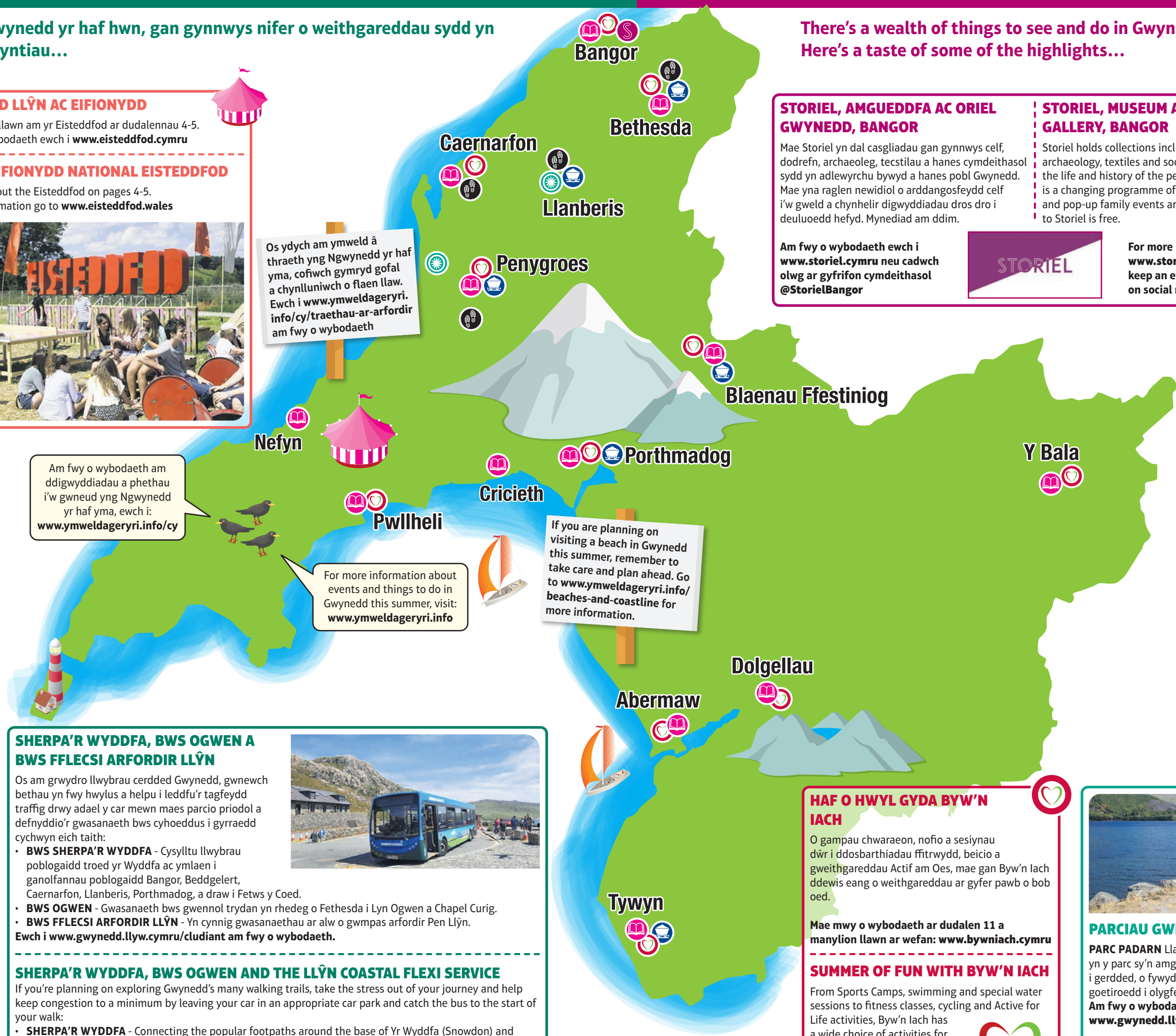


Os ydych am ymweld â thraeth yng Ngwynedd yr haf yma, cofiwch gymryd gofal a chynlluniwch o flaen llaw. Ewch i [www.ymweldageryri.info/cy/traethau-ar-arfordir](http://www.ymweldageryri.info/cy/traethau-ar-arfordir) am fwy o wybodaeth

Am fwy o wybodaeth am ddiwyddiadau a phethau i'w gwneud yng Ngwynedd yr haf yma, ewch i: [www.ymweldageryri.info/cy](http://www.ymweldageryri.info/cy)

For more information about events and things to do in Gwynedd this summer, visit: [www.ymweldageryri.info](http://www.ymweldageryri.info)

If you are planning on visiting a beach in Gwynedd this summer, remember to take care and plan ahead. Go to [www.ymweldageryri.info/beaches-and-coastline](http://www.ymweldageryri.info/beaches-and-coastline) for more information.



## STORIEL, AMGUEDDFA AC ORIEL GWYNEDD, BANGOR

Mae Storiell yn dal casgliadau gan gynnwys celf, dodrefn, archaeoleg, tectstilau a hanes cymdeithasol sydd yn adlewyrchu bywyd a hanes pobl Gwynedd. Mae yna raglen newidiol o arddangosfeydd celf i'w gweld a chynhelir digwyddiadau dros dro i deuluoedd hefyd. Mynediad am ddim.

Am fwy o wybodaeth ewch i [www.storiell.cymru](http://www.storiell.cymru) neu cadwch olwg ar gyfrifon cymdeithasol @StoriellBangor

## STORIEL, MUSEUM AND GALLERY, BANGOR

Storiell holds collections including art, furniture, archaeology, textiles and social history which reflect the life and history of the people of Gwynedd. There is a changing programme of art exhibitions to see and pop-up family events are also held. Admission to Storiell is free.

For more information visit [www.storiell.cymru](http://www.storiell.cymru) and also keep an eye on @StoriellBangor on social media.



## SAFLE TREFTAETH Y BYD LLECHI CYMRU

Trowch i dudalen 9 am y diweddaraf am y prosiect. Os hoffech brofi peth o dreftadaeth unigryw'r ardal ar droed, beth am gerdded y Llwybr Llechi?

Mae manylion llawn ar y wefan: [www.snowdoniaslatetrail.org/cymraeg](http://www.snowdoniaslatetrail.org/cymraeg)

## SLATE LANDSCAPE WORLD HERITAGE SITE

Turn to page 9 for the latest news about the project. If you would like to experience some of the area's unique heritage on foot, why not take on the Slate Trail?

Full details available on the website: [www.snowdoniaslatetrail.org](http://www.snowdoniaslatetrail.org)

## LONYDD GLAS

Mae Lonydd Glas Gwynedd yn deithiau unigryw a sefydlwyd ar hyd hen reilffyrdd yn bennaf, sydd erbyn heddiw yn creu rhydwath eang. Mae'r rhain yn llwybrau aml ddefnydd, di-draffig a diogel a cheir cyfoeth o fywyd gwyllt a bioamrywiaeth ar hyd y daith.

Am fwy o wybodaeth ewch i [www.gwynedd.llyw.cymru/lonyddglas](http://www.gwynedd.llyw.cymru/lonyddglas)

## LONYDD GLAS

Lonydd Glas Gwynedd are unique journeys established mostly along old railways which today create a wide network. These are multi-use, traffic-free and safe routes with a wealth of wildlife and biodiversity along the journey.

For more information go to [www.gwynedd.llyw.cymru/RecreationalRoutes](http://www.gwynedd.llyw.cymru/RecreationalRoutes)



## HAF O HWYL GYDA BYW'N IACH

O gampau chwaraeon, nofio a sesiynau dŵr i ddsparthiadau ffitrwydd, beicio a gweithgareddau Actif am Oes, mae gan Byw'n Iach ddeuwis eang o weithgareddau ar gyfer pawb o bob oed.

Mae mwy o wybodaeth ar dudalen 11 a manylion llawn ar wefan: [www.bywniach.cymru](http://www.bywniach.cymru)

## SUMMER OF FUN WITH BYW'N IACH

From Sports Camps, swimming and special water sessions to fitness classes, cycling and Active for Life activities, Byw'n Iach has a wide choice of activities for all ages.

Turn to page 11 for more information, or visit: [www.bywniach.cymru](http://www.bywniach.cymru)



## PARCIAU GWLEDIG

PARC PADARN Llanberis - Mae llu o bethau i'w gwneud yn y parc sy'n amgylchynu Llyn Padarn. O chwaraeon dŵr i gerdded, o fywyd gwyllt i dreftadaeth ddiwydiannol, o goetiroedd i olygfeydd mynyddig i'ch ysbrydoli. Am fwy o wybodaeth ewch i [www.gwynedd.llyw.cymru/parcpadarn](http://www.gwynedd.llyw.cymru/parcpadarn)

PARC GLYNLLIFON Darganfyddwch erddi hanesyddol helaeth gyda llwybrau cerdded drwy'r coedwigoedd. Mae hefyd siop, unedau crefft a chaffi ar y safle. Ewch i [www.gwynedd.llyw.cymru/parcglynlifon](http://www.gwynedd.llyw.cymru/parcglynlifon) am fwy o wybodaeth.



## COUNTRY PARKS

PARC PADARN Llanberis - There's plenty for visitors to do in the park which surrounds Llyn Padarn. From water sports to walking, from wildlife to industrial heritage, from woodlands to mountain views to inspire you. For more information go to [www.gwynedd.llyw.cymru/padarncountrypark](http://www.gwynedd.llyw.cymru/padarncountrypark)

PARC GLYNLLIFON Discover extensive historic gardens with paths through the woods. Visit the shop, craft units and cafe on site. Go to [www.gwynedd.llyw.cymru/parcglynlifon-en](http://www.gwynedd.llyw.cymru/parcglynlifon-en) for more information.