



CYNGOR SIR
YNYS MÔN
ISLE OF ANGLESEY
COUNTY COUNCIL



Cefndir

Mae hwn yn un o gyfres o bapurau testun sydd wedi eu paratoi er mwyn darparu gwybodaeth fanylach ac i egluro'r modd y mae'r cynllun yn ymdrin â gwahanol bynciau a materion sy'n effeithio ar Ardal y Cynllun Datblygu Lleol ar y Cyd. Bydd y papur hwn yn rhoi sylw penodol i **Twristiaeth**. Bydd yn egluro'r wybodaeth gefndirol sydd o gymorth wrth adnabod materion, amcanion ac opsiynau y ddogfen Cynllun Adnau.

Y Cynllun Adnau yw'r ail gam statudol paratoi y Cynllun Datblygu Lleol ar y Cyd (CDLI ar y Cyd). Mae'r CDLI ar y Cyd yn siapio twf cymunedau o fewn Ardal y Cynllun Datblygu Lleol ar y Cyd i'r dyfodol, a bydd yn nodi'r polisiau a'r dynodiadau tir fydd yn sail i asesu ceisiadau cynllunio.

Bydd y Cynllun Adnau'n cael ei gyflwyno i Lywodraeth Cymru, a fydd yn penodi arolygydd annibynnol i asesu cadernid y Cynllun yn yr Archwiliad Cyhoeddus. Os bydd yr arolygydd yn ystyried bod y Cynllun yn un cadarn bydd yn argymhell ei fabwysiadu. Pan gaiff ei fabwysiadu, bydd y CDLI ar y Cyd yn disodli Cynllun Datblygu Unedol Gwynedd (2009) ar gyfer Ardal Awdurdod Cynllunio Lleol Gwynedd a Chynllun Fframwaith Gwynedd (1993) a Chynllun Lleol Ynys Môn (1996) ar gyfer Awdurdod Cynllunio Lleol Ynys Môn.

Gellir darllen y papur testun hwn ar wahân neu ar y cyd â'r Papurau Testun a'r Papurau Cefndir eraill a baratowyd er mwyn rhoi darlun cyflawn o Ardal y Cynllun Datblygu Lleol ar y Cyd.

Fe ellir cyfeirio tuag at y Papur Testun fel sail i unrhyw sylwadau ar y Cynllun Adnau. Fodd bynnag fe ddylid sylweddoli mae dim ond sylwadau ar y Cynllun Adnau fydd yn cael ei ystyried gan yr Arolygydd yn ystod Archwiliad Cyhoeddus y Cynllun yn hytrach na sylwadau penodol ar y Papur Testun.

Os oes gennych unrhyw gwestiynau neu angen trafod unrhyw rhan o'r Papurau Testun neu Papurau Cefndir efo aelod o'r Uned Polisi Cynllunio ar y Cyd fe ellwch gysylltu efo ni-ar e-bost i neu'n ysgrifenedig at:

Uned Polisi Cynllunio ar y Cyd (UPCC) / Joint Planning Policy Unit
Llawr 1af Swyddfa Cyngor Dinas Bangor / 1st Floor Bangor City Council Offices
Bangor
LL57 1DT

01286 685003 neu 01766 771000

polisicynllunio@gwynedd.gov.uk

Cynnwys

1.0	CEFNDIR A PHWRPAS Y PAPUR TESTUN	3
2.0	POLISI A FFRAMWAITH STRATEGOL CENEDLAETHOL A RHANBARTHOL	4
2.1	CENEDLAETHOL.....	4
2.2	RHANBARTHOL	10
2.3	LLEOL	15
	1) Gwynedd.....	15
	2) Ynys Môn	18
3.0	Y SEFYLLFA GYFREDOL	26
3.1	Tueddiadau Twristiaeth	26
3.2	Gwariant Twristiaeth.....	26
3.3	Yr Effaith Dymhorol	27
3.4	Mynediad	29
4.0	LLETY I YMWELWYR	31
4.2	Llety â Gwasanaeth.....	35
4.3	Llety Hunanarlwyo	38
4.4	Carafanio a Gwersylla	39
4.6	Gwersylla Moethus neu 'Glamping'	43
4.7	Amodau Tymhorol a Meddiannaeth.....	44
5.0	ATYNIADAU A CHYFLEUSTERAU I DWRISTIAID	47
6.0	CASGLIAD	51
6.1	Tueddiadau a Gwariant Twristiaeth.....	51
6.2	Llety i Ymwelwyr.....	51
6.3	Atyniadau a Chyfleusterau i Dwristiaid	52

1.0 CEFNDIR A PHWRPAS Y PAPUR TESTUN

- 1.1 Mae twristiaeth yn sector deinamig ac yn newid yn barhaus. Mae patrymau a thueddiadau o ran twristiaeth yn newid yn gyson. Felly, mae'n bwysig bod y strategaeth a pholisïau twristiaeth yng Nghynllun Datblygu Lleol ar y Cyd Gwynedd a Môn (CDLI ar y Cyd) yn cael eu datblygu i adlewyrchu gofynion newidiol y diwydiant. Fodd bynnag, mae'n rhaid cydbwysu hyn yn erbyn anghenion cystadleuol eraill elfennau amgylcheddol ac economaidd, sydd hefyd wedi'u cynnwys yn y CDLI ar y Cyd.
- 1.2 Pwrpas y papur testun hwn yw rhoi peth o'r sylfaen tystiolaeth a'r rhesymwaith am y strategaeth a pholisïau twristiaeth yn y CDLI ar y Cyd. Bydd y wybodaeth a'r materion sy'n codi yn y papur testun hwn yn cael eu defnyddio fel y sylfaen ar gyfer materion twristiaeth sydd wedi'u cynnwys yn y CDLI ar y Cyd, a byddant yn:
- Canfod prif negeseuon o strategaethau/polisïau cenedlaethol, rhanbarthol a lleol;
 - Cyflwyno gwybodaeth waelodlin am dwristiaeth yn ardaloedd Awdurdod Cynllunio Lleol Gwynedd a Môn (ardal y CDLI ar y Cyd);
 - Amlinellu materion sydd i ddod yn y dyfodol, y bydd angen rhoi sylw iddynt drwy'r CDLI ar y Cyd.
- 1.3 Mae'r casgliadau y daethpwyd iddynt yn y papur hwn yn seiliedig ar wybodaeth a thystiolaeth benodol ar gyfer ardal Cyngor Sir Ynys Môn a Chyngor Gwynedd (neu ardal Awdurdod Cynllunio Gwynedd pan fo gwybodaeth benodol ar gael).
- 1.4 Gan fod y papur hwn yn delio â sefyllfa sy'n newid drwy'r adeg, bydd angen ei ddiweddarau'n gyfnodol, hyd nes yr adeg y bydd y wybodaeth yn cael ei chyflwyno i'r Arolygydd cyn yr Archwiliad Cyhoeddus. Golyga hyn y bydd y wybodaeth a ddarperir, a'r casgliadau sy'n deillio o hynny, yn cyd-fynd â'i gilydd, gan felly sicrhau bod y CDLI ar y Cyd mor berthnasol a 'chadarn' â phosib.

2.0 POLISI A FFRAMWAITH STRATEGOL CENEDLAETHOL A RHANBARTHOL

2.1 CENEDLAETHOL

Fframwaith Cynllunio Cenedlaethol

2.1.1 Mae'r fframwaith polisi cynllunio cenedlaethol sy'n ymwneud â materion twristiaeth wrth baratoi cynlluniau datblygu lleol i'w weld ym Mholisi Cynllunio Cymru (PCC) (Rhifyn 7, 2014), a cheir cyngor ychwanegol yng Nghannllaw Cynllunio (Cymru), Nodyn Cyngor Technegol (Cymru) 13, Twristiaeth – Hydref 1997 (NCT 13).

Polisi Cynllunio Cymru (Rhifyn 7), Llywodraeth Cymru, Chwefror 2014

2.1.2 Nod Llywodraeth Cymru ar gyfer twristiaeth yw:

- sicrhau bod twristiaeth yn tyfu mewn ffordd gynaliadwy, gan gyfrannu fwyfwy i les economaidd, cymdeithasol ac amgylcheddol Cymru.

2.1.3 Mae paragraff 11.1.4 yn nodi: *“Dylai'r system gynllunio hybu twristiaeth gynaliadwy mewn ffyrdd sy'n ei galluogi i gyfrannu at ddatblygiad economaidd, cadwraeth, arallgyfeirio gwledig, adfywio trefol a chynhwysiant cymdeithasol, gan gydnabod anghenion ymwelwyr a chymunedau lleol”.*

2.1.4 Mae paragraff 11.2.1 yn nodi: *“Dylai cynlluniau datblygu sefydlu fframwaith strategol ar gyfer darparu a gwella cyfleusterau twristiaeth, chwaraeon a hamdden, o ddyluniad da, yn yr ardaloedd y maent yn berthnasol iddynt. Dylent ystyried maint a dosbarthiad cyffredinol y cyfleusterau a'r gweithgareddau sydd eisoes yn bodoli. Dylent hefyd ddarparu ar gyfer ymdopi ag anghenion y dyfodol, a'u rheoli, mewn ffyrdd sy'n cyfyngu i'r eithaf ar yr effeithiau negyddol ar yr amgylchedd (gan gynnwys goblygiadau'r newid yn yr hinsawdd). Dylent wneud hyn gan ddiogelu'r dirwedd, bioamrywiaeth, yr arfordir, yr amgylchedd hanesyddol ac ardaloedd o ddiddordeb arbennig, yn ogystal â buddiannau cymunedau lleol. Dylent ystyried goblygiadau amgylcheddol, economaidd a chymdeithasol unrhyw newidiadau tebygol yn y dyfodol i ddarpariaeth y cyfleusterau hyn, yn ogystal ag ystyried yr amcanion ar gyfer adfywio trefol ac arallgyfeirio gwledig”.*

Nodyn Cyngor Technegol (NCT) 13: “Twristiaeth”, Llywodraeth Cymru, 1997

2.1.5 Mae twristiaeth yn ymgorffori amrediad o weithgareddau a gweithrediadau gwahanol, ond sy'n ddibynnol er ei gilydd, sy'n cyffwrdd ar chwaraeon, adloniant, y celfyddydau a gweithgareddau hamdden eraill. Mae'n cyfrannu'n helaeth i economi Cymru, ac yn darparu cyflogaeth mewn amrediad eang o alwedigaethau, a gall ddod â buddion i economïau a chymunedau lleol mewn ardaloedd trefol a gwledig. Mae'n gaeth i newidiadau yng nghyd-destun y math o wyliau mae pobl yn ei gymryd, a hyd y tymor gwyliau.

2.1.6 Mae NCT 13 yn cydnabod, *“Er na ellir edrych ar dwristiaeth fel un categori ar wahân o ddefnydd tir, fe ddylai'r materion y mae'n eu codi gael sylw wrth baratoi neu ddiwygio cynlluniau datblygu, ac fe all fod yn ystyriaeth mewn*

penderfyniadau ar reoli datblygu. Gall cynlluniau datblygu gynnig canllawiau ar gyfleoedd ar gyfer prosiectau ar raddfa fwy neu brosiectau arloesol, ar gyfleusterau priodol ar gyfer cefn gwlad neu ardaloedd dynodedig ac ar ddarparu cyfleusterau mewn trefi hanesyddol a chyrchfannau glan môr.” Mae Adran 1 NCT 13 yn trafod materion sy'n ymwneud â datblygu gwestai, tra bod adrannau 2 a 3 NCT 13 yn nodi'r problemau sy'n gysylltiedig â darparu safleoedd a chyfleusterau priodol ar gyfer carafannau gwyliau a theithiol. Mae hefyd yn trafod pennu a gorfodi amodau sy'n ymwneud â meddiannaeth dymhorol a meddiannaeth wyliau ar ganiatâd cynllunio.

- 2.1.7 Mae NCT 13 yn nodi y gall y system gynllunio ymateb i newidiadau mewn twristiaeth heb gyfaddawdu polisïau sy'n diogelu cefn gwlad, ac mewn achosion eithriadol, gall amodau meddiannaeth wyliau fodloni'r ddau amcan hwn.

Nodyn Cyngor Technegol (NCT) 6: “Cynllunio ar gyfer Cymunedau Gwledig Cynaliadwy”, Llywodraeth Cymru, 2010

- 2.1.8 Mae paragraffau 3.6 (Addasu at ddibenion gwyliau) a 3.7 (Arallgyfeirio ar y fferm) yn arbennig yn berthnasol i'r papur hwn:

- | | | |
|-----------------------------|------------|---|
| Addasu at ddibenion gwyliau | at | <ul style="list-style-type: none"> ▪ “Er mai bach iawn o effaith a gaiff addasu at ddibenion preswyl ar yr economi wledig, gall addasu at ddibenion gwyliau gyfrannu mwy, ac efallai y bydd yn lleihau'r pwysau i ddefnyddio tai eraill yn yr ardal at ddibenion gwyliau.” 3.6.1 |
| Arallgyfeirio ar y fferm | ar y fferm | <ul style="list-style-type: none"> ▪ “Wrth ystyried ceisiadau cynllunio ar gyfer prosiectau arallgyfeirio ar y fferm, dylai awdurdodau cynllunio ystyried natur a graddfa'r gweithgarwch, a chymryd camau cymesur mewn perthynas ag argaeledd trafndiaeth gyhoeddus a'r angen i wella'r rhwydwaith briffyrdd lleol. Er y dylid ystyried yn gyntaf addasu adeiladau presennol at ddibenion cyflogaeth, bydd adeiladau newydd sydd wedi'u lleoli a'u dylunio'n sensitif hefyd yn briodol yn aml.” 3.7.1 ▪ Mae'n bosibl lleoli nifer o weithgareddau economaidd yn gynaliadwy ar ffermydd. Mae gweithrediadau bach ar y fferm, megis prosesu bwyd a choed a phecynnu bwyd, ynghyd â gwasanaethau (e.e. swyddfeydd, gweithdai, llogi a chynnal a chadw offer), gwasanaethau chwaraeon a hamdden, cynhyrchu cynydu heblaw am fwyd a chynhyrchu ynni adnewyddadwy i gyd yn debygol o fod yn ddefnyddiau priodol.” 3.7.2 |

Prif negeseuon:	<ul style="list-style-type: none"> ▪ Annog twristiaeth gynaliadwy yng Nghymru, hybu ffyniant yn lleol, a chefnogi lles ac ymglymiad cymunedau, gan ddiogelu a rhoi gwerth i dreftadaeth naturiol a diwylliant; ▪ Dylid annog twristiaeth gynaliadwy yn y CDLI mewn ffyrdd sy'n ei galluogi i gyfrannu at ddatblygiad economaidd, cadwraeth, arallgyfeirio gwledig, adfywio trefol a chynhwysiant cymdeithasol, gan gydnabod anghenion ymwelwyr a chymunedau lleol; ▪ Y bydd angen i'r ACLI sefydlu fframwaith strategol ar gyfer darparu a gwella cyfleusterau twristiaeth, chwaraeon a hamdden o ddyluniad da; ▪ Dylai Cynlluniau Datblygu Lleol ystyried maint a dosbarthiad eang y cyfleusterau a'r gweithgareddau sydd eisoes yn bodoli;
-----------------	--

- Dylid cynllunio twristiaeth yn y dyfodol mewn ffyrdd sy'n cyfyngu i'r eithaf ar effeithiau negyddol ar yr amgylchedd (gan gynnwys goblygiadau'r newid yn yr hinsawdd), gan ddiogelu'r dirwedd, bioamrywiaeth, yr arfordir, yr amgylchedd hanesyddol ac ardaloedd o ddi-ddordeb arbennig, yn ogystal â buddiannau cymunedau lleol;
- Dylid ystyried a oes angen i'r CDLI ddarparu canllawiau ar gyfleoedd am:
 - brosiectau ar raddfa fawr neu brosiectau arloesol,
 - cyfleusterau priodol ar gyfer cefn gwlad neu ardaloedd dynodedig,
 - darparu cyfleusterau mewn trefi hanesyddol a chyrchfannau glan môr.

Fframwaith Strategol Cenedlaethol

Pobl, Lleuedd, Dyfodol: Cynllun Gofodol Cymru – Diweddariad 2008, Llywodraeth Cymru, 2008

2.1.9 Mae'r strategaeth yn amlygu'r rôl bwysig, allweddol sydd gan dwristiaeth i'w chwarae yn economi Cymru, ar raddfa genedlaethol a lleol. Mae'r Cynllun yn canolbwyntio'n glir ar yr angen am dwristiaeth gynaliadwy, a'r rôl bwysig sydd iddo yng nghyd-destun ffyniant ardal.

2.1.10 Mae'r Cynllun yn amlinellu'r blaenoriaethau mae'r 'Partneriaid' wedi cytuno arnynt a'u sefydlu ar gyfer y gwahanol ardaloedd. Ar gyfer ardaloedd 'Canol Cymru' a 'Gogledd-Orllewin Cymru – Eryri a Môn', mae'r blaenoriaethau twristiaeth fel a ganlyn:

<p>Canol Cymru:</p> <p><i>“Gwireddu llawn botensial amgylchedd amrywiol yr Ardal a'i hunaniaeth ddiwylliannol unigryw fel modd o gynnal natur wledig yr ardal a'i hygredd naturiol, i greu twristiaeth gynaliadwy uwch ei gwerth ac i wella ei rôl wrth ymateb i effeithiau'r newid yn yr hinsawdd”.</i></p>	
<p>Gogledd-Orllewin Cymru – Eryri a Môn:</p> <p><i>“Manteisio i'r eithaf ar amgylchedd cwbl arbennig y rhanbarth, gan gynnwys yr arfordir, y dreftadaeth ecolegol a hanesyddol, a'r hunaniaeth ddiwylliannol gref i hyrwyddo a datblygu cymunedau iachach ac i adeiladu diwydiant twristiaeth gynaliadwy sydd â gwerth uwch iddo. Mae'r olaf yn cynnwys datblygu'r Ardal fel cyrchfan o ansawdd uchel, gan gynnwys gwella'r stoc llety a</i></p>	

<i>gwireddu posibiladau gweithgareddau hamdden, morol ac awyr agored.”</i>
--

Ffigwr 1 – Strategaethau Rhanbarthol, Cynllun Gofodol Cymru, LIC, 2008

2.1.11 Mae gan yr ardal hunaniaeth ddiwylliannol gref a naws am le unigryw, ac mae'n gyrchfan sefydledig i ymwelwyr, a chanddi gyfoeth o gyfleusterau i ymwelwyr. Mae'r diwydiant twristiaeth yn sector cyflogaeth allweddol, ac mae ganddo'r potensial i wella ansawdd bywyd, lleihau anweithgarwch economaidd, a chyfrannu at adfywio a chadwraeth.

2.1.12 Fodd bynnag, i'r ardal gyrraedd ei llawn botensial, bydd angen cyfoethogi'r amgylchedd adeiledig a chyfleusterau twristiaeth drwy adfywio, fel ei fod cystal â'r amgylchedd naturiol eithriadol a dramatig, er mwyn, er enghraifft, datblygu gweithgareddau awyr agored, golff a thwristiaeth a digwyddiadau 'eco' ymhellach, a datblygu un neu ddau atyniad 'pob tywydd' o ansawdd sy'n bwysig yn rhanbarthol, ac y gellir cael atynt drwy ddulliau teithio cynaliadwy.

Partneriaeth ar gyfer Twf: Strategaeth ar gyfer Twristiaeth 2013-2020, LIC, 2013

2.1.13 Strategaeth newydd sy'n cyflwyno gweledigaeth lle mae'r diwydiant a Llywodraeth Cymru yn gweithio mewn partneriaeth i gynyddu gwariant ymwelwyr yng Nghymru. Mae'r strategaeth yn canolbwyntio ar bum prif faes:

- hyrwyddo'r Brand
- datblygu Cynnyrch
- datblygu Pobl
- perfformiad Proffidiol
- meithrin Lle

Mae'r strategaeth yn cyfeirio at ddull sy'n canolbwyntio ar y cynnyrch wrth ddatblygu a marchnata twristiaeth yng Nghymru. Mae hyn yn golygu gweithio â chynnyrch a digwyddiadau eiconaidd, o safon, ac sy'n datblygu enw da. Byddwn yn canolbwyntio ar y canlynol:

- mwy o westai brand a moethus
- mwy o gyfleusterau ym maes lles, megis sbas
- mwy o westai treftadaeth sy'n defnyddio adeiladau hanesyddol ac arbennig
- mwy o atyniadau, gweithgareddau a phrofiadau diwylliannol gydol y flwyddyn
- mwy o gynnyrch arloesol, anghyffredin ac arbennig.

Twristiaeth Gynaliadwy: Fframwaith i Gymru, LIC 2007

2.1.14 Pwrpas y fframwaith hwn yw amlinellu beth mae datblygu cynaliadwy yn ei olygu i'r sector twristiaeth yng Nghymru. Ei bwrpas yw rhoi arweiniad i'r rheini sy'n ymwneud â hyrwyddo a datblygu twristiaeth yn y sectorau cyhoeddus, preifat a gwirfoddol yn genedlaethol, rhanbarthol ac yn lleol, i sicrhau bod y sector twristiaeth yn cyfrannu at ddatblygiad cynaliadwy yng Nghymru. Dyma weledigaeth LIC ar gyfer Twristiaeth Gynaliadwy:

'Mae cydnabyddiaeth ryngwladol i Gymru fel gyrchfan dwristiaeth gynaliadwy, flaenllaw sy'n hybu ffyniant economaidd yn lleol, yn cefnogi lles ac ymgysylltiad cymunedau, yn cyfoethogi ei hamgylchedd naturiol a'i diwylliant ac yn darparu profiad o ansawdd uchel i ymwelwyr.'

2.1.15 Mae pedwar prif amcan yn cefnogi'r weledigaeth:-

- Hybu ffyniant yn lleol
- Cefnogi lles ac ymglymiad cymunedau
- Lleihau effeithiau amgylcheddol twristiaeth
- Diogelu a rhoi gwerth i dreftadaeth naturiol a diwylliant

2.1.16 Mae'r strategaeth yn nodi *“Bydd rheoli'r newid yn yr hinsawdd ac addasu iddo yn hollbwysig i ddyfodol twristiaeth gynaliadwy yng Nghymru. Bydd angen i fusnesau twristiaeth ac ymwelwyr gyfrannu at leihau ôl troed carbon Cymru. Gall newidiadau disgwylidig i hinsawdd y byd effeithio ar y farchnad dwristiaeth yng Nghymru, a bydd angen rhoi ystyriaeth ofalus i effeithiau lleol megis argaeledd cyflenwad o ddŵr yn ystod cyfnodau o sychder, tywydd mwy stormus a pherygl uwch o lifogydd, a newidiadau yn nosbarthiad bywyd gwyllt, wrth gynllunio datblygiadau twristiaeth.”*

Strategaeth Twristiaeth Arfordirol, LICC 2008

2.1.17 Mae'r strategaeth yn nodi'r weledigaeth a ganlyn ar gyfer twristiaeth arfordirol:

‘Diwydiant twristiaeth arfordirol, integredig drwy gydol y flwyddyn, yn seiliedig ar amgylchedd naturiol eithriadol a chynnyrch twristiaeth o ansawdd sy'n rhagori ar ddisgwyliadau ymwelwyr, ac yn dod â buddion economaidd, cymdeithasol, diwylliannol ac amgylcheddol i gymunedau arfordirol’.

2.1.18 Mae'r strategaeth yn adnabod y nodau strategol a ganlyn:

- Sicrhau bod twristiaeth gynaliadwy yn gwneud cyfraniad cynyddol i economi leol cymunedau arfordirol
- Gwellu ansawdd profiad yr ymwelwyr
- Datblygu a rheoli twristiaeth arfordirol mewn modd integredig
- Diogelu a gwarchod y amgylchedd a'r dreftadaeth ddiwylliannol fel adnodd allweddol ar gyfer datblygu twristiaeth arfordirol

2.1.19 Mae'r strategaeth yn amlinellu elfennau penodol y dylid eu hystyried ar gyfer y gwahanol ardaloedd gofodol sydd wedi'u hamlygu yng Nghynllun Gofodol Cymru. Ar gyfer ardaloedd gofodol Gogledd-orllewin Cymru – Eryri a Môn, a Chanol Cymru, mae'r rhain fel a ganlyn:

- | | |
|--|---|
| <p>Gogledd-Orllewin Cymru – Eryri a Môn:</p> | <ul style="list-style-type: none"> ▪ ystyried y potensial am ddatblygu twristiaeth natur a threftadaeth oddi mewn i gapasiti amgylcheddol safleoedd sensitif e.e. Warin Niwbwrch, Mynydd Tŵr ▪ gweithredu rhaglenni gwella ffisegol ar gyfer cyrchfannau arfordirol a chanol trefi ▪ ehangu a chryfhau economïau lleol yng Nghaergybi, Caernarfon a Bangor ▪ ystyried sut gellid gwella'r stoc llety ym Mhen Llŷn ac ardal Bangor ▪ gwella'r cyfleusterau ar gyfer y rheini sy'n cymryd rhan mewn chwaraeon dŵr ar Ynys Môn a Phen Llŷn (deifio, syrffio a chwaraeon barcud) ▪ creu academi hwylio a chyfleuster digwyddiadau ym Mhwlheli |
|--|---|

- ymchwilio i ddulliau cynaliadwy o gludo ymwelwyr ar draws y Fenai, ac ystyried cyfleoedd i wella'r gwasanaeth bws yn yr haf ym Mhen Llŷn
- darparu angorfeydd ymweld mewn marinas, porthladdoedd a gorsafoedd cychod hwylio o amgylch arfordir y gogledd-orllewin
- ystyried y buddion (i ddefnyddwyr a'r economi leol) o wella cyfleusterau cychod a mynediad yng Nghaernarfon a Phorthmadog, a datblygu cyfleusterau pellach ym Mangor
- ystyried gwella cyfleusterau i longau mordaith (gan gynnwys angori ochr yn ochr) ac i deithwyr yng Nghaergybi
- gweithio gyda Nant Gwrtheyrn i fuddsoddi mewn twristiaeth ddiwylliannol/busnes ym Mhen Llŷn
- parhau i ddatblygu potensial twristiaeth y dreftadaeth yng Nghaernarfon, yn enwedig y Castell a Muriau'r Dref
- datblygu potensial twristiaeth y dreftadaeth yn Ynys Môn.

Canol Cymru:

- gwella'r ddarpariaeth llety ar hyd yr arfordir yn unol ag astudiaeth twristiaeth Canol Cymru
- ystyried darparu gwelliannau i gyfleusterau, mynediad i ddŵr, parcio, gan gynnwys parcio trelar yn – Abermaw (mynediad 24 awr i'r lan o'r harbwr)
- darparu angorfeydd ymweld mewn marinas, porthladdoedd a gorsafoedd cychod hwylio o amgylch arfordir Bae Ceredigion
- paratoi strategaeth ddigwyddiadau a hyrwyddo ar gyfer Bae Ceredigion
- ystyried gwella mynediad i'r traeth a chyfleusterau traethau ar hyd arfordir Bae Ceredigion

Prif negeseuon:

- Mae gan dwristiaeth rôl allweddol i'w chwarae yn yr economi leol a chenedlaethol;
- Dylai cynnyrch twristiaeth y dyfodol fod wedi'i seilio ar egwyddorion twristiaeth gynaliadwy a'i rôl wrth ymateb i newid yn yr hinsawdd;
- Bydd goblygiadau newid hinsawdd yn fater hollbwysig i'w ystyried wrth gynllunio datblygiadau twristiaeth;
- Dylai cynnyrch twristiaeth y dyfodol fod yn seiliedig ar ddarparu cyrchfannau twristiaeth o ansawdd, sy'n ymateb i anghenion amrywiol ei chwsmeriaid;
- Dylid defnyddio amgylchedd naturiol unigryw ac amrywiol yr ardal, ynghyd â'i hunaniaeth hanesyddol a diwylliannol, fel sail i ddatblygu cynnyrch twristiaeth o werth uchel;
- O ganlyniad, mae'n bwysig y caiff yr asedau hyn eu gwarchod rhag datblygiadau amhriodol;
- Mae'r cyrchfannau arfordirol traddodiadol dal yn ganolbwynt i dwristiaeth yn yr ardal, ond mae angen buddsoddi'n sylweddol ynddynt os ydynt am gwrdd ag anghenion y farchnad dwristiaeth yn y dyfodol;
- Mae angen gwella ansawdd ac amrywiaeth y stoc llety gwyliau er mwyn bodloni gofynion ymwelwyr sydd ar eu gwyliau yn y dyfodol, yn enwedig mewn trefi a chyrchfannau arfordirol;
- Mae twristiaeth yn parhau i fod yn rhywbeth tymhorol yn bennaf, a dylai'r CDLI hyrwyddo'r ardal fel cyrchfan wyliau drwy gydol y flwyddyn;
- Mae angen datblygu cynnyrch twristiaeth o ansawdd sy'n

2.2 RHANBARTHOL

Strategaeth Twristiaeth Gogledd Cymru 2010 – 2015 (Partneriaeth Twristiaeth Gogledd Cymru (TPNW), 2010)

- 2.2.1 Caiff pwysigrwydd hanfodol twristiaeth i'r economi ranbarthol ei gydnabod yn **Strategaeth Twristiaeth Gogledd Cymru 2010-15**. Mae'r sector yn creu incwm o £1.8 biliwn yng ngogledd Cymru'n flynyddol, ac yn cynnal dros 37,000 o swyddi. Mae'r Strategaeth yn egluro sut gall yr ardal wneud y mwyaf o'r potensial twristiaeth sydd ganddi a'i gynyddu drwy adeiladau ar ei chryfderau presennol – harddwch naturiol, treftadaeth a diwylliant.
- 2.2.2 Mae'r strategaeth yn ymwneud â gogledd Cymru i gyd, sef y chwe sir a ganlyn – Sir Fôn, Conwy, Sir Ddinbych, Sir y Fflint, Gwynedd a Wrecsam. Mae hon yn strategaeth ar gyfer y rhanbarth gyfan, yn hytrach na chynllun cyflawni manwl ar gyfer pob sir unigol, gan ganolbwyntio ar faterion sy'n strategol bwysig.
- 2.2.3 Mae'r strategaeth yn nodi gweledigaeth a nod cyffredinol ar gyfer twristiaeth yng ngogledd Cymru, sef:

Nod – “Datblygu diwydiant twristiaeth llwyddiannus a chynaliadwy yng ngogledd Cymru sy'n creu cyfoeth i'r rhanbarth, yn tynnu ar ei hamgylchedd a diwylliant arbennig ac yn eu cynnal, yn cyfrannu i ansawdd bywyd ac yn dod â mwynhad i ymwelwyr.”

Gweledigaeth – “Un o bum prif cyrchfan twristiaeth y DU, yn adnabyddus yn rhyngwladol am ei harddwch naturiol, ei thirlun dramatig, ei threftadaeth a'i diwylliant nodedig. Rhywle y gallwch frolio am fod wedi ymweld ag ef, sy'n hawdd i'w gyrraedd ond sy'n fan gwahanol a braf. Canolfan ragoriaeth ar gyfer chwaraeon antur ac yn arwain y farchnad o ran twristiaeth gweithgareddau o bob math. Digon yn digwydd bob adeg o'r flwyddyn, beth bynnag fo'r tywydd, gyda diwylliant byw a bywiog a sîn gelfyddydol sy'n ffynnu. Rhywle y siaradir amdano yn aml ac sy'n cael ei grybwyll yn y cyfryngau am safon ei fwyd, ei letygarwch a llefydd diddorol i aros. Rhanbarth sy'n falch o'i threftadaeth a'i diwylliant, sy'n gofalu am ei hasedau naturiol, ac sy'n croesawu ymwelwyr.”

- 2.2.4 Mae'r strategaeth yn nodi y bydd angen ymdrech sylweddol gan bawb sydd ynghlwm â sector twristiaeth y rhanbarth er mwyn cyflawni'r nodau a'r weledigaeth. Er mwyn gweithredu ar hyn mae'r strategaeth yn nodi pedwar amcan strategol, sef:
1. Cyfleu ein cryfderau nodedig
 2. Buddsoddi mewn rhagoriaeth cynnyrch
 3. Darparu profiad anhygoel
 4. Cydweithio mewn partneriaeth
- 2.2.5 Mae'r blaenoriaethau ar gyfer Gogledd-orllewin Cymru fel a ganlyn:

1. *Cyfleu* Dyma'r blaenoriaethau a'r camau gweithredu sydd wedi'u

*ein
cryfderau
nodedig*

rhestru dan y pennawd hwn, ac sy'n berthnasol i'r CDLI ar y Cyd:

- Mae'r prif botensial i'r farchnad mewn gwyliau teulu, twristiaeth gweithgareddau a gwyliau byr. Mae posib i'r ardal hon fod yn brif gyrchfan gweithgareddau awyr agored y DU, ac mae ganddi gryfderau enfawr o ran gwyliau teulu. Mae potensial i'r farchnad gwyliau byr hefyd. Mae sectorau pwysig eraill yn yr ardal hon yn cynnwys llongau mordaith yng Nghaergybi, gan dynnu ar ei threftadaeth ddiwylliannol gref.
- Y prif negeseuon y dylid eu cyfleu yw mynediad rhwydd, yn enwedig ar goridor yr A55, y cyfuniad o'r arfordir a'r tirlun garw, yr amrediad o bethau i'w gwneud, a gweithgareddau awyr agored gwefreiddiol i bob lefel. Mae angen cydlynu'r rhain ar draws y rhanbarth drwy fabwysiadu canllawiau brand cyffredin.
- Gwneud mwy o elfennau sy'n dal y llygad, a chysylltiadau megis canolfannau rhagoriaeth i weithgareddau, Safleoedd Hanesyddol Cymreig, cestyll a threfi caerog, Ynys Môn, rhwydwaith/rheilffyrdd lein gul, treftadaeth lechi/diwydiannol. Mae cyfle da i ymestyn Rheilffordd Ucheldir Cymru.
- Cryfhau delwedd is-ardaloedd fel cyrchfannau ar eu liwt eu hunain e.e. Llŷn a Môn.

*2.
Buddsoddi
mewn
rhagoriaeth
cynnyrch*

Dyma'r blaenoriaethau a'r camau gweithredu sydd wedi'u rhestru dan y pennawd hwn, ac sy'n berthnasol i'r CDLI ar y Cyd:

- Annog a chefnogi'r gwaith o wella ac uwchraddio pob math o lety ac atyniadau drwy hybu cynlluniau sicrwydd ansawdd, cefnogi busnes a mentora, cydnabod arfer da a chymorth ariannol.
- Adolygu'r crynodiad o feysydd carafanau ar arfordir y Cambrian er mwyn archwilio ffyrdd o wella amgylchedd ac apêl y safleoedd hyn. Dylanwadu ar bolisiau cynllunio cyfredol yn hyn o beth.
- Defnyddio llwybrau hamdden neu lwybrau â thema iddynt, a chlystyrau i godi proffil atyniadau bychain ac ychwanegu màs critigol. Gweithio gyda CADW i wneud cestyll a safleoedd treftadaeth eraill yn fwy apelgar i ymwelwyr. Mynd ar drywydd prosiectau megis canolfan ddiwylliannol yng Nghaernarfon, Parc Padarn yn Llanberis a'r Deyrnas Gopr yn Ynys Môn.
- Adnabod safleoedd a cheisio denu mwy o westai brand 3-4 seren sy'n rhoi gwasanaeth llawn. Mae llefydd a ffafrir yn cynnwys Bangor. Mae potensial hefyd am westai newydd neu estynedig mewn perthynas â darpariaeth spa/golff.
- Archwilio'r potensial i greu datblygiad pentref gwyliau / hunanarlwyo newydd o ansawdd yn agos i'r Parc Cenedlaethol.
- Dylai datblygu gweithgareddau yn yr ardal hon

ganolbwyntio ar chwaraeon dŵr, chwaraeon awyr agored a gweithgareddau antur, er bod potensial hefyd i golff, cerdded, beicio a physgota. Mae prosiectau allweddol yn cynnwys academi hwylio ym Mhwillheli, datblygu a hyrwyddo'r prif sectorau awyr agored yng Ngwynedd, a beicio mynydd ym Mlaenau Ffestiniog.

- Llenwi bylchau yn y rhwydwaith troedffyrdd, beicio a llwybrau marchogaeth, gan edrych ar lwybrau hir a datblygu llwybrau cylchdaith byrrach, sy'n cysylltu â phentrefi a chlystyrau o atyniadau.
- Gweithredu prosiectau cynllun gweithredu'r arfordir er mwyn gwella mynediad a rheolaeth.

3. Darparu profiad anhygoel

Dyma'r blaenoriaethau a'r camau gweithredu sydd wedi'u rhestru dan y pennawd hwn, ac sy'n berthnasol i'r CDLI ar y Cyd:

- Awdurdodau lleol i greu cynlluniau rheoli cyrchfannau ar gyfer eu hardaloedd, er mwyn darparu fframwaith integredig ar gyfer rheoli twristiaeth a'r amgylchedd yn gyffredinol yn y llefydd hyn a blaenoriaethu buddsoddiad.
- Adnabod a dynodi canolfannau twristiaeth lle mae problemau penodol neu grynodiad o weithgaredd, a rhoi sylw i'r rhain. Bydd cynigion cychwynnol yn cynnwys Bangor, Caernarfon, Porthmadog, Blaenau Ffestiniog, Llanberis a Llŷn yng Ngwynedd ac Amlwch, Moelfre a Chaergybi ar Ynys Môn.
- Cefnogi ac annog gweithgareddau lleol sy'n gwneud profiad yr ymwelwyr yn fwy diddorol a bywiog. Mae hyn yn cynnwys gwyliau, digwyddiadau celfyddydol, dehongli treftadaeth, bwyd lleol a gweithgareddau sy'n cyfoethogi naws am le a hynodrwydd yr ardal. Mae prosiectau yn cynnwys prosiect *Mona Antiqua* ar Ynys Môn sy'n cysylltu safleoedd treftadaeth ddiwylliannol a naturiol.
- Annog mwy o ddefnydd o gludiant cyhoeddus gan ymwelwyr. Hefyd angen annog mwy o ddefnydd o gerdded a beicio. Mae tacsis a cheir hurio hefyd yn ddolen bwysig yn y ddarpariaeth cludiant cyhoeddus ac felly mae angen eu hymgorffori.
- Datblygu angorfeydd amlwrpas ar gyfer llongau mordaith yng Nghaergybi.
- Annog datblygu gwasanaethau awyren i deithwyr ymhellach yn Ynys Môn.

4. Cydweithio mewn partneriaeth

Blaenoriaethau a chamau gweithredu:

- Awdurdodau lleol i barhau i gefnogi'r gwaith o farchnata a rheoli twristiaeth yn eu hardaloedd.
- Annog mentrau cymunedol i ymwneud â'r diwydiant twristiaeth.

2.2.6 Mae'r strategaeth yn nodi bod sgôp i gryfhau ac ehangu twristiaeth a'r cyfraniad mae'n ei wneud i ffyniant y rhanbarth. Mae'r dyfodol yn dibynnu ar fanteisio i'r eithaf ar y pethau hynny sy'n gwneud yr ardal hon yn arbennig ac

yn wahanol – ei harddwch naturiol eithriadol, amrywiaeth ei thirweddau, ei threftadaeth hynod a'i diwylliant.

Gweledigaeth	Amcanion Strategol	Egwyddorion
Twf o ran maint, gwerth a'r budd lleol	Cyfleu ein cryfderau nodedig	Cynladwyedd
Mwy o ymwelwyr tro cyntaf i roi bywyd newydd i'r farchnad	Buddsoddi mewn rhagoriaeth cynnyrch	Ansawdd
Sail ehangach i'r farchnad i oresgyn amrywiadau tymhorol	Darparu profiad anhygoel	Hynodrwydd
Mwy o foddhad i ymwelwyr	Cydwethio mewn partneriaeth	Arloesedd
Tymor estynedig		
Swyddi gwell lle cedwir eu gwerth		

Adolygiad o Strategaeth Twristiaeth Canolbarth Cymru (Partneriaeth Twristiaeth Canolbarth Cymru, 2003)

2.2.7 Mae'r strategaeth hon yn cefnogi'r amcanion fel maent wedi'u nodi yn Cyflawni ein Potensial, 2000 – 2013: Strategaeth Twristiaeth i Gymru, ond yn eu rhoi mewn cyd-destun rhanbarthol. Dyma'r weledigaeth ar gyfer twristiaeth yng nghanolbarth Cymru:

“Diwydiant twristiaeth cystadleuol, sy'n cael ei arwain gan y farchnad, ac sy'n cyfrannu at economi'r rhanbarth ac yn cynnal ei gymunedau, ei ddiwylliant a'i amgylchedd”.

2.2.8 Mae'r Weledigaeth yn rhoi'r cyd-destun y mae'r Gofynion Strategol yn tarddu ohonynt, ac mae'r rhain wedyn yn llywio'r Amcanion a'r Camau Gweithredu a amlinellir yn y strategaeth, sy'n troi'r Weledigaeth yn realiti. Mae'r Gofynion Strategol fel a ganlyn:

- Cwrdd ag anghenion a disgwyliadau y marchnadoedd gwahanol
- Cynyddu'r cyfraniad mae twristiaeth yn ei wneud i gymunedau lleol
- Canolbwyntio mwy ar y cwsmer wrth frandio a marchnata
- Busnesau twristiaeth yn perfformio'n rhagorol
- Gwella ansawdd isadeiledd y rhanbarth
- Sicrhau rhagoriaeth wrth gasglu a rhannu data, ac wrth ddeall a monitro'r marchnadoedd
- Manteisio i'r eithaf ar botensial twristiaeth yng nghanolbarth Cymru drwy bartneriaeth rhwng yr holl fudd-ddeiliaid twristiaeth.

Cynllun Trafnidiaeth Rhanbarthol (RTP) TraCC¹ - (2009)

2.2.9 Gweledigaeth TraCC yw:

‘Cynllunio ar gyfer, a darparu mewn partneriaeth, system drafndiaeth integredig yn rhanbarth TraCC sy'n hwyluso datblygiad economaidd, yn sicrhau mynediad at yr holl wasanaethau a chyfleoedd, yn cynnal ac yn gwella ansawdd bywyd cymunedol ac yn parchu'r amgylchedd.’

¹ Trafnidiaeth Canolbarth Cymru (TraCC) yw'r Consortiwm Trafnidiaeth Rhanbarthol awdurdod lleol ar gyfer Rhanbarth Canolbarth Cymru ac mae'n bartneriaeth rhwng tri awdurdod lleol Canolbarth Cymru, sef Ceredigion, Gwynedd a Phowys.

2.2.10 Mae TraCC yn cydnabod mai mater pwysig arall yng nghyswllt teithio cynaliadwy yw'r ffaith bod twristiaeth yn elfen allweddol o economi Canolbarth Cymru. Y prif atyniad yw'r amgylchedd – Bannau Brycheiniog a Pharc Cenedlaethol Eryri, Mynyddoedd Cambria, arfordir Bae Ceredigion a threfi hanesyddol/marchnad y rhanbarth. Bydd angen i TraCC fynd i'r afael â thripliau twristiaeth i'r ardal, ond hefyd, unwaith bydd ymwelwyr yng Nghymru, bydd angen iddo darparu dewisiadau amgen i gar preifat ar gyfer ymweld ac archwilio atyniadau'r ardal. Cred TraCC bod darparu dewisiadau teithio cynaliadwy yn her sylweddol yn ei Gynllun Trafnidiaeth Rhanbarthol.

2.2.11 Mae TraCC yn llawn werthfawrogi y bydd polisiâu defnydd tir yn greiddiol wrth weithredu ei strategaethau trafndiaeth. Bydd hi'n bwysig bod y prif ddarparwyr gwasanaeth yn ystyried hygyrchedd yn ystod y broses o werthuso eu hopsiynau datblygu, yn hytrach na cheisio gwella dulliau cludiant cyhoeddus, cerdded a beicio unwaith mae safle wedi'i ddatblygu. Cred TraCC y bydd y berthynas rhwng defnydd tir a thrafnidiaeth yn cael effaith sylweddol ar gyflawni ei weledigaeth hirdymor.

Cynllun Trafnidiaeth Rhanbarthol Gogledd Cymru TAITH² (2009)

2.2.12 Dyma weledigaeth Taith ar gyfer trafndiaeth yng ngogledd Cymru:

“Bydd Taith yn darparu rhwydweithiau trafndiaeth diogel, cynaliadwy ac effeithlon i gefnogi gweithgareddau economaidd a chymdeithasol cymunedau a busnesau amrywiol gogledd Cymru, gan roi ystyriaeth i'w rôl strategol Ewropeaidd.”

2.2.13 Dyma ei amcanion:

1. Cynyddu hygyrchedd i gyflogaeth, addysg, iechyd a gwasanaethau ar gyfer holl gymunedau amrywiol gogledd Cymru
2. Gwella ansawdd a darpariaeth cludiant i deithwyr ar draws gogledd Cymru ac i mewn ac allan o'r Rhanbarth
3. Hwyluso symudiad effeithlon nwyddau i gefnogi diwydiant a masnach y Rhanbarth a'i swyddogaethau fel Porth Cenedlaethol
4. Darparu, hyrwyddo a gwella dulliau teithio cynaliadwy a seilwaith gynaliadwy er mwyn lleihau effeithiau negyddol cludiant ar yr amgylchedd lleol a byd-eang cymaint â phosib
5. Gwella diogelwch pob ffurf o drafndiaeth
6. Gwella effeithlonrwydd y rhwydwaith trafndiaeth a'r defnydd a wneir ohono
7. Uwchraddio a chynnal y seilwaith trafndiaeth, gan ddarparu o'r newydd pan fo angen

Prif negeseuon:	<ul style="list-style-type: none"> ▪ Yr angen i ystyried goblygiadau amgylcheddol (gan gynnwys newid hinsawdd), economaidd a chymdeithasol gan reoli datblygiad y diwydiant twristiaeth; ▪ Mae'r prif botensial i'r farchnad mewn gwyliau teulu a gwyliau byr. ▪ Mae gan yr ardal y potensial i fod yn brif gyrchfan ar gyfer gwyliau gweithgareddau awyr agored, a'r angen i adnabod a dynodi
-----------------	---

² Partneriaeth drafndiaeth yw TAITH rhwng chwe awdurdod lleol Gogledd Cymru – Ynys Môn, Conwy, Sir Ddinbych, Sir y Fflint, Gwynedd a Wrecsam.

canolfannau twristiaeth;

- Mae gan yr ardal dreftadaeth ddiwylliannol a hanesyddol gref, a dylid eu hystyried yn asedau twristiaeth pwysig.
- Angen ystyried sut gellid rhoi anogaeth i wella'r holl fathau o lety a gweithgareddau;
- Angen ymchwilio i ffyrdd o wella'r amgylchedd, ac apêl meysydd carafanau;
- Mae angen mwy o westai brand, gwasanaeth llawn yn yr ardal, a dylid rhoi ystyriaeth i westai newydd neu rai estynedig mewn perthynas â chyfleusterau spa/golff.
- Annog mwy o ddefnydd o gludiant cyhoeddus, a'r angen i gefnogi dulliau teithio amgen, ar wahân i geir preifat.

2.3 LLEOL

1) Gwynedd

Gwynedd Destination Management Plan

2.3.1 Mae Cynllun Rheoli Cyrchfan yn amlinellu gweledigaeth eang ar gyfer y dyfodol, gan archwilio'r cysylltiadau rhwng elfennau amrywiol ynghylch profiad ymwelwyr a phreswylwyr, a mapio cyfeiriad cyffredin cadarnhaol. Mae'r cynllun rheoli cyrchfannau hwn yn rhoi sylw i'r cyfnod hyd at 2020, ac mae'n cynnwys cynllun gweithredu integredig sy'n treiglo dros dair blynedd, ac sy'n galluogi pawb sy'n ymwneud â thwristiaeth yng Ngwynedd i chwarae eu rhan effeithiol mewn cyflawni profiad o safon sy'n gwneud cyfiawnder llawn â godidowgrwydd a mawredd y rhan hardd hon o Gymru. Mae'n ymwneud â phob agwedd ar brofiad yr ymwelwyr, o'r camau cyn ymweld a phenderfynu dod yma, i'r ymweliad ei hun a'r daith adref, gan gynnwys yr argraffiadau a adawyd arnyh nhw.

2.3.2 Y weledigaeth sy'n sylfaen i Gynllun Rheolaeth Cyrchfan Gwynedd yw:

“Gwynedd fel cyrchfan ymwelwyr integredig o'r safon uchaf, sy'n cael ei gwerthfawrogi am ei thirweddau arbennig a byd-enwog, ei amgylchedd adeiledig trawiadol a'i diwylliant Cymreig unigryw.”

Prif nodau Cynllun Rheolaeth Cyrchfan Gwynedd yw:

- ymestyn y tymor twristiaeth,
- cynyddu faint mae ymwelwyr yn ei wario,
- gwella ansawdd profiad ymwelwyr,
- gwella integreiddio twristiaeth ag agweddau eraill ar fywyd,
- gwella'r amgylchedd naturiol, adeiledig a diwylliannol,
- meithrin a chynnal isadeiledd a mwynderau cyhoeddus o safon,
- darparu swyddi sy'n talu'n dda drwy'r flwyddyn gyfan a datblygu sgiliau.

Cynllun Rheoli AHNE Llŷn (2010 - 2015)

2.3.3 Mae'r cynllun rheoli'n cynnwys nifer o 'weledigaethau' ar amrywiaeth o faterion. Yr un mwyaf perthnasol i'r papur hwn yw'r un sy'n ymwneud â'r economi sy'n nodi fel a ganlyn:

GWELEDIGAETH – *Bod amaeth, pysgota a chwarela yn parhau i ddarparu gwaith a chynnyrch lleol o ansawdd da. Twristiaeth a diwydiannau gwledig bychain eraill i gyfrannu i'r economi leol heb effeithio ar amgylchedd arbennig yr ardal.*

Fframwaith Adfywio (rhan 1 a 2) – Rhan 1: Strategaeth Adfywio Gwynedd 2007 – 2013 a Rhan 2: Cynlluniau Ardal

- 2.3.4 Mae'r Strategaeth Adfywio yn elfen o Rhan 1 o Fframwaith Adfywio Gwynedd. Mae 'Gweledigaeth' y strategaeth fel a ganlyn:

“Ein bwriad yw datblygu a chefnogi cymunedau llesol, cynaliadwy, iach a hyfyw gyda'r hyder i fentro, a'r dymuniad a'r gallu i gyfrannu eu hatebion eu hunain i'r heriau ac i fanteisio i'r eithaf ar gyfleoedd newydd.”

- 2.3.5 Bydd Rhan 2 y Fframwaith yn cynnwys wyth Cynllun Ardal sy'n rhoi arweiniad lleol i adfywio ac sy'n seiliedig ar wyth ardal o fewn y Sir (ardaloedd a fabwysiadwyd drwy'r Cynllun Datblygu Unedol). Bydd y Cynlluniau Ardal yn gweithredu fel modd o dynnu sylw at dueddiadau lleol unigryw, gan gynnwys cyfleon a bygythiadau lleol. Byddant yn adnabod yr heriau sy'n fwyaf perthnasol i'r ardal dan sylw, ac yn adnabod blaenoriaethau daearyddol lleol.

Cynllun Rheoli Parc Cenedlaethol Eryri 2010-2015 (2010)³

- 2.3.6 Mae gweledigaeth y Cynllun fel a ganlyn:

“Erbyn 2035 bydd Eryri'n parhau i fod yn dirwedd wedi'i hamddiffyn sy'n esblygu, wedi'i diogelu a'i gwella i ddarparu amgylchedd naturiol cyfoethog ac amrywiol; gan gynnig manteision cymdeithasol, economaidd a llesol yn genedlaethol ac yn rhyngwladol.”

- 2.3.7 O dan y pennawd 'Cefnogi Cymunedau Cynaliadwy' un o 'amcanion' y Cynllun yw:

“Cynorthwyo i gyflawni amcanion rhanbarthol sy'n berthnasol i dwristiaeth gynaliadwy” (Amcan 22).

Cynllun Datblygu Lleol Eryri 2011, Awdurdod Parc Cenedlaethol Eryri.

- 2.3.8 Mae 'Amcanion' y Cynllun o ran 'Cefnogi'r Economi Wledig' yn cynnwys:

“Annog twf economaidd cynaliadwy drwy gefnogi economi wledig sy'n darparu cyfleon cyflogaeth ac sy'n cynnal cymunedau llewyrchus.

Cefnogi gweithgarwch twristiaeth a hamdden sy'n uchafu buddion economaidd lleol, yn lleihau'r effaith amgylcheddol ac yn diogelu 'Rhinweddau Arbennig' y Parc Cenedlaethol.”

CDU Gwynedd (2009) Cyngor Gwynedd

³ Mae Cynllun Rheoli PCE a CDLI Eryri yn cynnwys yr holl ardal ym Meirionnydd sydd y tu allan i ardal CDLI ar y Cyd Gwynedd. Fodd bynnag, nid oes unrhyw ffiniau daearyddol rhwng ardal y CDLI ar y Cyd ac ardal cynllun PCE ac mae rhai materion strategol, megis twristiaeth, sy'n effeithio ar y ddwy ardal. Felly, mae'n bwysig ystyried y berthynas rhwng y ddwy ardal.

2.3.9 Mae'r CDU cyfredol yn cydnabod fod:

- Yr effaith sylweddol y mae natur dymhorol twristiaeth yn ei gael ar lewyrch economaidd Gwynedd yn peri amrywiaeth sylweddol yn y galw am weithwyr yn ystod y flwyddyn.
- Mae'r angen i ymateb i ddisgwyliadau pobl o ran gwasanaethau twristiaeth hefyd yn newid o ran safon ac amrywiaeth.
- Mae'n ddiwydiant deinamig, ble mae gofynion y farchnad yn newid yn barhaus ac yn y dyfodol bydd pwyslais mwy ar ddarparu nwyddau twristiaeth o'r safon uchaf a chynnig gwerth am arian er mwyn diwallu disgwyliadau ymwelwyr.
- Er mwyn diwallu gofynion ymwelwyr domestig ac ymwelwyr o dramor ac i'w hannog i ymweld â'r ardal dro ar ôl tro, mae'n hanfodol bod Gwynedd yn cynnig nwyddau twristiaeth o'r safon uchaf sydd â'r gallu i gystadlu a rhannau eraill o Brydain a thramor.
- Mae bioamrywiaeth, safon y dirwedd a'r drefwedd ynghyd â chymeriad a mwynderau diwylliannol cymunedau lleol yn ffurfio adnoddau cynradd yr Ardal, ac mae'n hanfodol na chaiff yr asedau hyn eu bygwth gan or-ddatblygu neu gan weithgarwch twristiaeth anghydawns.
- Dylid defnyddio'r agweddau hyn yn sail i greu canolfan dwristiaeth gynaliadwy sy'n unigryw i Wynedd.
- Y bydd datblygu marchnadoedd 'niche' sy'n cynnwys y cyfoeth o adnoddau naturiol, hanesyddol a diwylliannol sydd i'w cael yn y Sir wrth wraidd y gwaith o sicrhau y cyflawnir y targed hwn.
- Mae amryw o gyrchfannau yng Ngwynedd eisoes wedi datblygu, neu mae ganddynt y gallu i ddatblygu nwyddau twristiaeth sy'n seiliedig ar themâu penodol (e.e. treftadaeth hanesyddol yng Nghaernarfon, treftadaeth ddiwydiannol ym Mlaenau Ffestiniog, hwylio ym Mhwlheli). Bydd datblygu themâu penodol ar gyfer gwahanol gyrchfannau'n eu helpu i ddatblygu cynnyrch twristiaeth ag iddo elfen leol gref, ochr yn ochr ag amrywio gyrchfannau twristiaeth Gwynedd.
- Yr angen i amddiffyn cymeriad trefi arfordirol a chanolfannau gwyliau drwy ddiogelu eu stoc llety hunanwasanaeth.
- Moratoriwm ar safleoedd carafannau gwyliau sefydlog a sialetau gwyliau newydd.

2.3.10 Mae Amcan twristiaeth y Cynllun fel a ganlyn:

“galluogi datblygu sector twristiaeth cryf sy'n gynaliadwy, sydd o safon uchel ac sy'n hyblyg, ac sy'n diwallu anghenion ymwelwyr ac yn lledaenu'r manteision yn dymhorol ac yn ddaearyddol;

2.3.11 Mae polisi cynllunio strategol 17 yn hyrwyddo cynigion i ddatblygu neu wella amrywiaeth ac ansawdd atyniadau a chyfleusterau twristiaeth ar yr amod nad ydynt yn niweidio'r amgylchedd, nodweddion diwylliannol yr ardal neu fwynderau trigolion cyfagos mewn modd arwyddocaol.

Prif negeseuon:	<ul style="list-style-type: none"> ▪ Hyrwyddo twristiaeth ar sail gynaliadwy; ▪ Angen ystyried heriau a goblygiadau newid hinsawdd o fewn y CDLI ar y Cyd; ▪ Manteisio'n fwy effeithiol ar asedau amgylcheddol unigryw'r ardal, wrth barchu a chyfrannu at ei nodweddion arbennig;
-----------------	---

- Gwella'r isadeiledd cludiant lleol er mwyn lleihau'r orddibyniaeth ar y car preifat;
- Yr angen i adnabod a chefnogi cynlluniau twristiaeth amrywiol yr ardal (e.e. prosiect Canolfan Ragoriaeth Eryri a Chanolfan Academi Hwyllo a Digwyddiadau Pwllheli);
- Sicrhau bod y CDLI ar y Cyd yn gyson â gofynion yr holl strategaethau, cynlluniau a phrosiectau lleol a amlinellir yn y papur trafod hwn;

2) Ynys Môn

Cynllun Rheoli Cyrchfan Ynys Môn (CRhC), Cyngor Sir Ynys Môn 2011

2.3.12 Mae Rheoli Cyrchfannau'n broses o gydlynu rheolaeth pob agwedd o gyrchfan sy'n cyfrannu at brofiad yr ymwelydd, sy'n ystyried anghenion ymwelwyr, trigolion lleol, busnesau a'r amgylchedd. *"Mae Cynllun Rheoli Cyrchfan yn ddatganiad o fwriad y mae gwahanol rai yn cytuno gydag ef, i reoli cyrchfan dros gyfnod penodol o amser. Mae'n dweud beth yw rolau'r gwahanol rai sydd â diddordeb, ac yn dweud yn eglur beth maen nhw am ei wneud."*

2.3.13 Amcan Cynllun CRhC Ynys Môn yw:

Datblygu diwydiant twristiaeth llwyddiannus a chynaliadwy yn Ynys Môn sy'n creu cyfoeth i'r ynys, yn tynnu ar ei hamgylchedd a'i diwylliant arbennig ac yn eu cynnal, yn dod â mwynhad i ymwelwyr, ac ar yr un pryd yn cyfrannu at ansawdd bywyd trigolion.

2.3.14 Drwy ddatblygu a gweithredu'r CRhC yn Ynys Môn, y weledigaeth yw y bydd Ynys Môn yn datblygu i fod yn:

Gyrchfan sy'n adnabyddus yn rhyngwladol am ei harfordir prydferth, ei threftadaeth a diwylliant arbennig; sy'n hawdd i'w chyrraedd ond yn braf o wahanol. Cyrchfan wyliau i deuluoedd ac un sy'n arwain y farchnad o ran twristiaeth gweithgareddau awyr agored o bob math. Digon yn digwydd bob adeg o'r flwyddyn, beth bynnag fo'r tywydd, gyda diwylliant sy'n fywiog ac yn fyw. Man fydd yn cael sylw yn y cyfryngau oherwydd ansawdd y bwyd, y croeso a llyfudd diddorol i aros. Ynys sy'n gofalu am ei hasedau naturiol ac yn croesawu ymwelwyr.

2.3.15 Mae'r CRhC wedi gosod targedau dangosol i fesur cynnydd dros y pedair blynedd nesaf. O ystyried sefyllfa bresennol twristiaeth ar yr ynys, ceir targed realistig o 1-2% o dwf pob blwyddyn neu 5% dros y pedair blynedd nesaf. Wrth ddefnyddio'r ffigurw STEAM, byddai hyn gyfystyr â thwf o rhwng 200 a 400 o swyddi llawn amser.

2.3.16 Mae pedwar amcan strategol wedi'u gosod er mwyn cyflawni'r targedau, sef:

1. Hyrwyddo delwedd Ynys Môn a'i chryfderau nodedig
2. Buddsoddi mewn rhagoriaeth cynnyrch
3. Cynnig profiad arbennig i ymwelwyr
4. Cydweithio mewn partneriaeth â budd-ddeiliaid lleol

Rhaglen Ynys Ynni

- 2.3.17 Amcan y Rhaglen Ynys Ynni yw creu canolfan ragoriaeth fyd-enwog ar gyfer cynhyrchu, arddangos a gweithredu ynni carbon isel. Mae gan y rhaglen y gallu i ddenu mwy na £2.3 biliwn i Ynys Môn ac i ogledd orllewin Cymru yn y pymtheg mlynedd nesaf drwy amrediad o brosiectau sy'n gysylltiedig ag ynni⁴.
- 2.3.18 Er mwyn mesur cyfleon ac effeithiau posib datblygiad niwclear newydd yn Wylfa, mae Cyngor Sir Ynys Môn wedi comisiynu nifer o astudiaethau'n seiliedig ar dystiolaeth yn y deunaw mis diwethaf. Ymhlith y rhain mae:
- Rhaglen Ynys Ynni: Cyfleon Posib ac Effeithiau Economaidd (Mai 2010)
 - Rhaglen Ynys Ynni: Deilliannau Posib a Mesurau Perfformiad (Awst 2011)
 - Datganiad Sefyllfa Llety Gweithwyr Adeiladu (Mawrth 2011)
 - Astudiaeth Cludiant a Datganiad Sefyllfa Cludiant (Hydref 2011)
- 2.3.19 Ym mis Mawrth 2010 cafwyd cyhoeddiad gan Horizon Nuclear Power (menter ar y cyd rhwng EON a RWE) mai Wylfa oedd eu hoff safle ar gyfer eu datblygiad niwclear cyntaf yn y DU. Ym mis Hydref 2012, gwerthwyd Horizon i Hitachi. Bydd yr orsaf bŵer newydd yn diogelu sgiliau'n lleol ac yn darparu effeithiau lluosog mewn diwydiannau cysylltiedig megis adeiladu, gan effeithio'n gadarnhaol ar Ynys Môn, gogledd Cymru ac ar economi Cymru. Bydd y cyfnod adeiladu posib o chwe blynedd yn darparu cyfleoedd helaeth am swyddi, gan gyrraedd uchafswm o 6,000 o weithwyr yn 2017. Mae yma hefyd y potensial i greu swyddi ychwanegol drwy alw yn y gadwyn gyflenwi ac effeithiau cyflogaeth eraill, yn ogystal â nifer sylweddol o swyddi parhaol (oddeutu 1,000) unwaith y bydd y Datblygiad Niwclear Newydd ar waith. Bydd penderfyniad terfynol ar y cynllun adeiladu newydd yn cael ei wneud ar ddiwedd 2013, a bwriedir i'r gwaith adeiladu gychwyn yn union wedi hynny.
- 2.3.20 Mae diwallu anghenion llety'r gweithwyr adeiladu fydd yn ymwneud â'r Datblygiad Niwclear Newydd yn rhan annatod o gyflawni amcanion y Rhaglen Ynys Ynni, a bydd yn gymorth i sicrhau:

Erbyn 2025 bydd gan Ynys Môn economi sy'n ffynnu, gydag ansawdd bywyd uchel sy'n denu ac yn cynnal y boblogaeth sy'n economaidd weithredol, ac yn adfywio ardaloedd blaenoriaeth o angen.

- 2.3.21 Comisiynwyd DTZ i adnabod anghenion llety'r gweithwyr adeiladu fydd yn ymwneud â'r Rhaglen Adeiladu Datblygiad Ynni Niwclear Newydd yn Wylfa. Gofynnwyd iddynt:
- Ddarparu sail dystiolaeth i danategu penderfyniadau strategol, gan gynnwys adnabod y cwantwm o dai yn ôl eu math, a fyddai ei angen i ddiwallu'r galw flwyddyn ar ôl blwyddyn yn ystod y cyfnod adeiladu.
 - Datblygu a gwerthuso opsiynau i ddiwallu'r galw hwn am lety.
 - Darparu Datganiad Sefyllfa sy'n egluro sefyllfa ddymunol y Cyngor o ran diwallu'r galw er mwyn ei ddefnyddio i gyfrannu at lunio polisiau ac fel teclyn i negodi gyda'r datblygwyr a'r buddsoddwyr.

⁴ Adeilad Niwclear Newydd yn Wylfa: Astudiaeth o Gyfleusterau Llety i Weithwyr Adeiladu, DTZ, Chwefror 2011

2.3.22 Mae'r Cyngor wedi adnabod nifer o amcanion fydd yn darparu'r Fframwaith Strategol i lywio'i weithrediadau a'i ymyraethau wrth gefnogi'r gwaith o gyflawni'r Datblygiad Niwclear Newydd. I sicrhau y gadewir etifeddiaeth gynaliadwy ac y diwallir amcanion y Fframwaith Strategol, mae'r Cyngor a budd-ddeiliaid allweddol wedi adnabod ac wedi asesu nifer o opsiynau posib i gefnogi datblygu'r Wylfa Newydd.

2.3.23 Yr hoff opsiwn yw i'r Cyngor weithio gyda phartneriaid allweddol i gynnal cymysgedd o lety i ddiwallu anghenion y gweithwyr adeiladu. Mae'r cyfuniad o lety gweithwyr fel a ganlyn:

- 1/3 o'r gweithwyr mewn llety wedi'i adeiladu'n bwrpasol (gyda lleiafswm ar y safle i ddiwallu gofynion gweithredol, ond y rhan fwyaf i fod oddi ar y safle)
- 1/3 mewn llety rhentu preifat (cyfuniad o rai newydd a rhai sy'n bodoli eisoes)
- 1/3 mewn llety twristiaeth (cyfuniad a rhai sy'n bodoli eisoes)

2.3.24 Mae'r tabl a ganlyn yn amcan o'r galw am lety ar gyfer Rhaglen Datblygiad Ynni Niwclear Newydd Wylfa:

Blwydd yn	Nifer yr Unedau Dros Dro sy'n Ofynnol			Nifer y Tai Parhaol sy'n Ofynnol	Cyfanswm
	Llety wedi'i Adeiladu'n Bwrpasol	Unedau Sector Rhentu Preifat	Unedau Twristiaeth		
2013	9	21	21	14	65
2014	15	35	35	23	109
2015	43	99	99	63	304
2016	180	421	421	267	1289
2017	282	659	656	419	2019
2018	138	321	321	204	984
2019	38	88	88	56	271

Tabl 1 – Amcan o'r Galw am Lety yn Wylfa, DTZ, Chwefror 2011

2.3.25 Drwy gyfrwng ei ddatganiad sefyllfa, mae'r Cyngor yn cydnabod y cyfle sylweddol y mae'r Datblygiad Niwclear newydd arfaethedig yn ei gynnig i wella cynnig twristiaeth yr Ynys. Fodd bynnag, mae hefyd yn cydnabod pa mor fregus yw'r farchnad dwristiaeth ar yr ynys. Dymuna'r Cyngor weithio gyda phartneriaid allweddol a'r diwydiant twristiaeth i sicrhau y gwneir y mwyaf o'r manteision a bod cyn lleied â phosib o effeithiau negyddol.

2.3.26 Mae gan y cyflenwad presennol o lety twristiaeth ar draws yr Ynys y potensial i ddarparu rhan o'r datrysiad i ddiwallu anghenion y gweithwyr adeiladu. Fodd bynnag, cydnabyddir yn yr un modd pe bai gormod o'r cyflenwad presennol o lety twristiaeth yn cael ei ddefnyddio gan weithwyr adeiladu rhwng 2013 a 2019, y gallai hynny danseilio'r farchnad dwristiaeth leol.

2.3.27 Dymuna Cyngor Sir Ynys Môn gomisiynu asesiad effaith twristiaeth y datblygiad niwclear newydd arfaethedig yn Wylfa a'r datblygiadau cysylltiol. Bydd yr asesiad effaith yn sicrhau fod gan y Cyngor Sir (a'r holl fudd-ddeiliaid perthnasol) ddealltwriaeth wybodus o sut y mae'r prif ddatblygiad strategol hwn yn debygol o effeithio ar economi ymwelwyr yr Ynys. Bydd y deiliant yn cael ei ddefnyddio fel sail ar gyfer datblygu polisiau yn y dyfodol i ffurfio cynlluniau / rhaglenni i leddfu effeithiau negyddol posib ac i ddatblygu

isadeiledd ymwelwyr. Bydd yr asesiad effaith yn llywio unrhyw feddylfryd o ran datblygiadau eraill sy'n gysylltiedig â thwristiaeth a'r isadeiledd ymwelwyr ar yr ynys.

2.3.28 Ystyrir y gall y Datblygiad Niwclear Newydd gefnogi cynnig twristiaeth yr Ynys fel a ganlyn:

- Darparu ffynhonnell incwm newydd sy'n cefnogi hyfywdra darparwyr llety presennol ac yn eu galluogi i ail-fuddsoddi peth o'u hincwm ychwanegol i wella ansawdd y stoc, yn enwedig gwella stoc o garafannau sefydlog i lety o ansawdd uwch, megis cabanau, wedi'u cefnogi gan fwynderau a chyfleusterau ychwanegol ar y safle.
- Annog gweithredwyr newydd i'r farchnad i gynyddu'r stoc gwlaŵ twristiaeth cyffredinol.
- Gwario mwy o arian ar gyfleusterau hamdden ac adloniant presennol megis bariau, tafarndai a thai bwyta ac o bosib annog sefydlu cyfleusterau newydd.

2.3.29 Mae'r Cyngor wedi cydnabod y bydd yn rhaid i'r diwydiant twristiaeth gydweithio i sicrhau, er bod rhai ohonynt yn medru elwa o gael mewnbwn tymor canolig gan weithwyr yn chwilio am lety dros dro (yn enwedig wrth ddefnyddio capasiti yn ystod yr wythnos a thymor y gaeaf), nad yw hyn yn tansellio cynnig twristiaeth yr Ynys yn yr hirdymor. Gall ymwelydd rheolaidd nad ydyw'n medru archebu ei lety arferol benderfynu chwilio i aros yn rhywle arall.

2.3.30 Daw'r potensial mwyaf i gefnogi newid yn yr hyn sydd gan yr Ynys i'w chynnig i dwristiaid drwy ddatblygu gwerysll dros dro i weithwyr oddi ar y safle sy'n diwallu anghenion y gweithwyr adeiladu yn y tymor byr, ond gellir eu hadnewyddu yn yr hirdymor i fod yn llety twristiaeth. Ar gyfer y math hwn o wersyll, byddai angen cyfleusterau hamdden a bwyd/diod cefnogol i ddiwallu anghenion y gweithwyr a fyddai hefyd, yn yr hirdymor, yn diwallu anghenion ymwelwyr.

2.3.31 Mae'r Cyngor yn croesawu adnabod cynigion sy'n cefnogi creu cyrchfan newydd i'r Ynys. Rhaid adolygu unrhyw gynigion yn fanwl i sicrhau bod y safle arfaethedig yn briodol o ran ei leoliad, pellter oddi wrth gymunedau, yr effaith amgylcheddol, effeithiau traffig, ei hyfywdra yn y tymor hir a'i allu i gefnogi buddsoddi pellach megis cyfleusterau newydd ar yr Ynys fydd yn denu mwy o ymwelwyr am y dydd ac ymwelwyr sy'n aros.

Cynllun Sengl Integredig Ynys Môn (2013-2025), Cyngor Sir Ynys Môn

2.3.32 Diben y cynllun yw gwella ansawdd bywyd pobl leol a chymunedau drwy wella lles economaidd, cymdeithasol ac amgylcheddol yr ynys yn y 12 mlynedd nesaf. Y weledigaeth a geir yn y cynllun yw: *"Ynys Môn – cydweithio i greu swyddi, gwella iechyd a chreu rhywle i fyw sy'n ddiogel ac yn gynaliadwy"*. I gyflawni'r weledigaeth hon, mae'r cynllun yn adnabod nifer o brif faterion i ymdrin â hwy dros y blynyddoedd nesaf. Y mater sydd fwyaf perthnasol i'r papur testun hwn yw 'Perfformiad Economaidd a Sgiliau'. Dan y pennawd hwn, caiff twristiaeth ei adnabod fel prif gyfrannwr i economi'r Ynys a rhaid manteisio i'r eithaf ar gyfleon i ddatblygu'r diwydiant twristiaeth ac i wneud y mwyaf o'r hyn y gall yr ynys ei gyflawni.

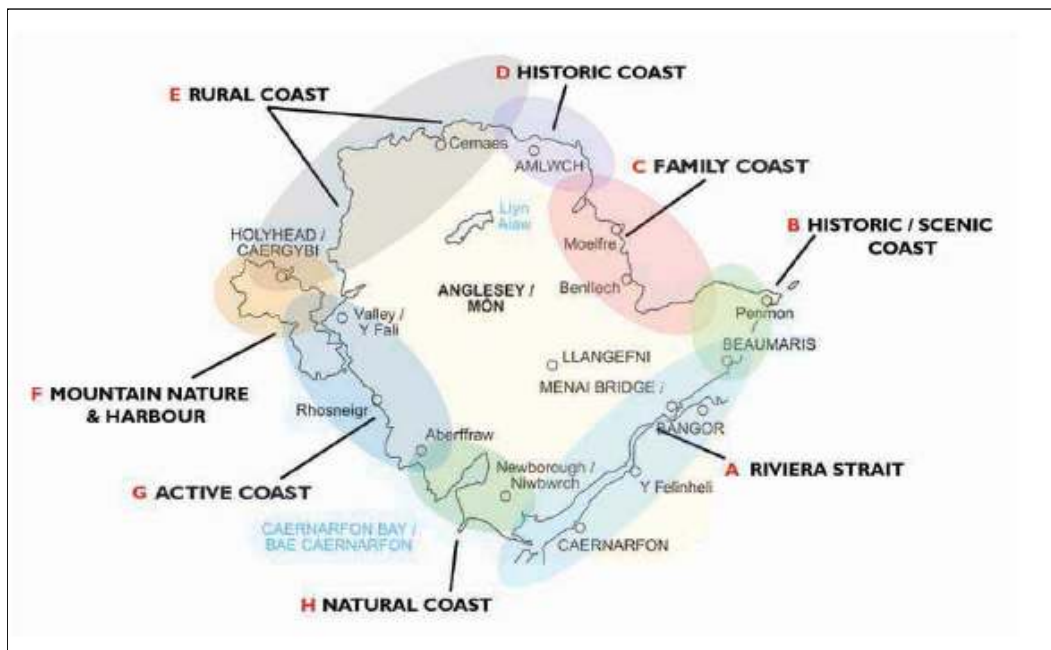
Cynllun Arfordir a Chefn Gwlad Corfforaethol, Cyngor Sir Ynys Môn 2005

2.3.33 Sefydlwyd Grŵp Strategaeth yr Arfordir a Chefn Gwlad Cyngor Sir Ynys Môn yn 2005 i gydnabod yr angen i ymgorffori a chydlynu holl weithgarwch rheolaethol yr awdurdod sy'n ymwneud â'r arfordir a chefn gwlad yn fwy effeithiol. Gweledigaeth y Strategaeth yw *"cryfhau ein gwaith â phartneriaethau i helpu i amddiffyn a hyrwyddo arfordir a chefn gwlad yr ynys, nid yn unig er ei lles ei hun, ond er mwyn helpu i adfywio'r economi leol ac i sicrhau bywyd cynaliadwy o ansawdd gwell i gymunedau lleol"*

Cynyddu Budd Economaidd Arfordir Môn-Menai – Cynllun Gweithredu, Cyngor Sir Ynys Môn

2.3.34 Diben yr astudiaeth hon yw ystyried y ffordd orau o gyflawni budd economaidd o arfordir ardal astudiaeth Môn-Menai. Roedd cylch gorchwyl penodol y tîm astudio yn nodi mai diben yr astudiaeth oedd datblygu cynigion fyddai'n gwneud y defnydd gorau o arfordir godidog Ynys Môn (o ran gweithgareddau ar y môr ac ar y tir) er mwyn gwneud y mwyaf o'r budd economaidd.

2.3.35 Gweler ardal yr astudiaeth ar y map isod. Mae'n cynnwys holl arfordir Ynys Môn a glannau'r Fenai yng Ngwynedd sy'n rhedeg o Ddinas Dinlle yn y gorllewin hyd at Fae Hirael a Phorth Penrhyn yn y dwyrain. Gyda'i gilydd, mae'r astudiaeth wedi ystyried oddeutu 240km neu 125milltir o forlin. O ran diffiniad arfordirol, mae'r astudiaeth wedi ystyried gweithgarwch ar y tir, gweithgarwch ar y glannau a'r rhai hynny a elwir yn weithgarwch ar y môr.



Ffigwr 2- Cynyddu Budd Economaidd Arfordir Môn-Menai – Map Parthau

2.3.36 Mae holl arfordir Cymru wedi cael ei asesu a'i rannu'n barthau fel rhan o Strategaeth Twristiaeth Arfordirol Cymru. Oherwydd graddfa'r astudiaeth genedlaethol, gosodwyd y parthau cenedlaethol drwy ddefnyddio nodweddion daearyddol. Roedd yn adnabod pum parth gwahanol yn ardal astudiaeth

Môn-Menai, sef y Fenai, Dwyrain Ynys Môn, Gogledd Ynys Môn, Ynys Gybi a Chaergybi a Gorllewin Ynys Môn.

2.3.37 Roedd cam cyntaf astudiaeth Môn-Menai yn cyd-fynd â'r parthau strategol cenedlaethol ac yn ychwanegu mwy o fanylion drwy rannu ardal yr astudiaeth yn wyth parth gwahanol. Pennwyd y parthau hyn yn ôl eu defnydd yn hytrach na'u disgrifiad daearyddol:

- A. Arfordir y Riferia
- B. Arfordir Hanesyddol / Golygfaol
- C. Arfordir i'r Teulu
- D. Arfordir Hanesyddol
- E. Arfordir Gwledig
- F. Mynyddoedd, Natur a Harbyrau
- G. Arfordir Gweithgareddau
- H. Arfordir Naturiol

Cynllun Rheoli Ardal o Harddwch Naturiol Eithriadol Ynys Môn (AHNE) 2009 – 2014, Cyngor Sir Ynys Môn

2.3.38 Mae Cynllun Rheoli AHNE Ynys Môn yn gwerthuso beth yw rhinweddau a nodweddion arbennig yr AHNE, cyn pennu pa gamau gweithredu sydd eu hangen i sicrhau bod y rhinweddau hyn yn cael eu cadw a'u gwella gogyfer â chenedlaethau'r dyfodol.

2.3.39 Mae Adran 4 y Cynllun Rheoli'n amlinellu gweledigaeth yr AHNE. Mae Datganiad Gweledigaeth yr AHNE yn ymdrin yn benodol â saith thema gydberthnasol. Y thema fwyaf perthnasol i'r papur hwn yw "Ymweld â'r AHNE a'i Mwynhau". Y nod yw cyflawni'r weledigaeth drwy annog cyfleoedd i bobl gymryd rhan mewn gweithgareddau cynaliadwy a diogel nad ydynt yn difrio harddwch naturiol a rhinweddau arbennig yr AHNE.

Cynllun Lleol Ynys Môn (CLIYM) (1996), Cyngor Sir Ynys Môn

2.3.40 Mae CLIYM yn cydnabod nad yw twristiaeth yn un categori penodol o ddefnydd tir a'i fod yn chwarae rôl bwysig yn economi'r ynys. Mae'r polisïau yn y cynllun yn chwilio i ganfod cydbwysedd rhwng manteisio i'r eithaf ar y buddion sy'n gysylltiedig â thwristiaeth a gweithgarwch hamddenol, a lleihau'r effeithiau andwyol posib.

2.3.41 Mae CLIYM hefyd yn cydnabod fod amgylchedd a threftadaeth yr ynys yn brif ffactorau wrth ddenu ymwelwyr i'r ardal sydd felly'n cyfiawnhau pwysleisio ar dwristiaeth o ansawdd uchel sy'n gydnaws â'r amgylchedd a'r dreftadaeth. Gellir elwa'n gadarnhaol o dwristiaeth os cynllunnir yn ofalus ac y rheolir ymwelwyr er mwyn lleihau'r pwysau ar yr ardaloedd a'r nodweddion mwy sensitif.

2.3.42 Gwelir yr angen i hyrwyddo twristiaeth ansawdd uchel ac ymestyn y tymor twristiaeth fel materion allweddol o fewn y cynllun.

Cynllun Datblygu Unedol (Wedi Stopio) (CDU) (2005), Cyngor Sir Ynys Môn

2.3.43 Er na chafodd ei fabwysiadu'n ffurfiol, gellir defnyddio'r CDU wedi stopio fel ystyriaeth berthnasol wrth ymdrin â cheisiadau cynllunio. Mae'r CDU wedi stopio'n adlewyrchu Strategaeth Datblygu Economaidd y Cyngor sy'n cefnogi amcan strategol i dwristiaeth sy'n ceisio datblygu strategaethau a rhaglenni twristiaeth sy'n sicrhau y caiff sector twristiaeth yr ynys ei ddatblygu'n gynaliadwy.

2.3.44 Mae hyn yn adlewyrchu tair thema allweddol:

- Ansawdd - sicrhau y datblygir ac y cynhelir cynnyrch twristiaeth a phrofiad o ansawdd i'r ymwelwyr.
- Amrywiaeth – adeiladu cynnyrch twristiaeth amrywiol, gan ganolbwyntio'n benodol ar y marchnadoedd niche sy'n helpu i adeiladu gweithgarwch yn ystod cyfnodau llai prysur.
- Cynladwyedd - cynnyrch cynaliadwy sy'n datblygu'r diwydiant mewn harmoni â'i osodiad amgylcheddol.

2.3.45 Dymuna'r Cyngor weld y themâu hyn yn cael eu hadlewyrchu yn niwydiant twristiaeth yr ynys. Mae adnoddau naturiol yr ardal yn graidd i'r diwydiant. Mae'r brand twristiaeth a geir oherwydd bod Ynys Môn yn ynys yn beth pwysig ac mae twristiaid yn gwerthfawrogi'r glendid, y traethau a'r tawelwch. Mae'r rhain i gyd yn rhinweddau y dylai datblygiadau'r dyfodol ganolbwyntio arnynt. Yn ogystal, mae angen i'r ynys fanteisio mwy ar ei hetifeddiaeth Geltaidd a'i Chymreictod cynhenid, sy'n gwneud yr ardal yn unigryw o fewn y farchnad.

2.3.46 Yn benodol, bydd y weledigaeth ar gyfer gweithgarwch yn y dyfodol yn ceisio elwa i'r mwyaf ar dwristiaeth, a gellir adeiladu ar y rhinweddau hyn yn y prif sectorau: gwyllo adar, pysgota, beicio, cerdded, diddordebau treftadaeth a mwynhau'r tawelwch a'r llonyddwch. Mae eco-dwristiaeth yn elfen bwysig o'r diwydiant. Gall rôl porthladd Caergybi ategu hyn yn ogystal â'r posibilrwydd o gynyddu prysurdeb llongau pleser y porthladd. Bydd marina Biwmares yn caniatáu i'r ardal gryfhau ei phroffil yn y farchnad hwylio hamdden. Yn ogystal, mae datblygu llwybr cerdded arfordirol o amgylch yr ynys yn gynnyrch sy'n dwyn bri ac sy'n ategu'r proffil twristiaeth.

2.3.47 Un prif fater sydd wedi'i nodi gan y CDU wedi stopio yw defnyddio lleoliad strategol yr ynys fel carreg sarn rhwng Iwerddon, y DU ac Ewrop. Byddai'r Cyngor yn dymuno gwneud y mwyaf o wariant posib ymwelwyr / teithwyr sy'n teithio drwy Ynys Môn.

“O ran defnydd tir, gellir cyflawni hyn drwy uwchraddio'r isadeiledd a symud i ddatblygu systemau cludiant integredig gan gynnwys gwella'r cysylltiadau rheilffordd. Rhaid atgyfnerthu rôl ganolog Caergybi fel mynedfa Geltaidd”.

Prif negeseuon:	<ul style="list-style-type: none"> ▪ Hyrwyddo twristiaeth ar sail gynaliadwy; ▪ Angen ystyried heriau a goblygiadau newid hinsawdd o fewn y CDLI ar y Cyd; ▪ Manteisio'n fwy effeithiol ar asedau amgylchedd, diwylliant a threftadaeth unigryw'r ardal, wrth barchu a chyfrannu at ei nodweddion arbennig; ▪ Gwella'r isadeiledd cludiant lleol er mwyn lleihau'r orddibyniaeth ar y car preifat;
------------------------	--

- Yr angen i adnabod a chefnogi'r amrywiol gynlluniau twristiaeth yn yr ardal;
- Sicrhau bod y CDLI ar y Cyd yn gyson â gofynion yr holl strategaethau, cynlluniau a phrosiectau lleol a amlinellir yn y papur trafod hwn;
- Manteisio i'r eithaf ar y cyfleoedd posib sy'n deillio o'r prosiect Ynys Ynni. Efallai bod posibilrwydd yn y CDLI ar y Cyd i gefnogi parciau eco-dwristiaeth cynaliadwy. Efallai y bydd modd trosi llety gweithwyr ar yr adeilad niwclear newydd arfaethedig yn Wylfa yn barciau gwyliau ar ôl i'r gwaith adeiladu ddod i ben.

3.0 Y SEFYLLFA GYFREDOL

3.1 Tueddiadau Twristiaeth

3.1.1 Mae twristiaeth yn ddiwydiant deinamig. Ar lefel genedlaethol, mae llai'n mynd ar wyliau hir, ac mae'r tueddiad yn debygol o barhau yn y dyfodol.⁵ Mae hyn yn peri goblygiadau difrifol i'r sectorau hynny o fewn y diwydiant sy'n parhau i fod yn ddibynnol iawn ar y farchnad wyliau dymhorol draddodiadol megis y gwyliau glan môr traddodiadol. I'r gwrthwyneb, mae'r nifer o wyliau byr, fel arfer yn ystod penwythnosau, ar gynnydd ac yn cynrychioli cyfle i ymestyn y tymor gwyliau. Mae'r farchnad gwyliau byr yn cael ei dominyddu'n bennaf gan gyplau sydd heb gael plant eto, neu sydd wedi magu eu plant yn barod; un ai oedolion ifanc sydd eisiau gwyliau'n llawn gweithgareddau neu gyplau hŷn sydd eisiau ymlacio neu wyliau arbenigol. Mae'n bwysig bod y diwydiant twristiaeth yn Ardal y CDLI ar y Cyd yn ymaddasu i ddiwallu heriau disgwiliadau newidiol yr ymwelwyr.

3.2 Gwariant Twristiaeth

3.2.1 Mae'r diwydiant twristiaeth yn hynod bwysig i ardal y CDLI ar y Cyd ac mae'r economi cyfan yn elwa ar wariant yr ymwelydd. Gall ymwelwyr yr ardal ddefnyddio amrediad eang o wasanaethau, nid yn unig y rhai hynny sy'n darparu'n uniongyrchol ar gyfer y diwydiant twristiaeth. Ymhlith y rhain mae:

- Busnesau twristiaeth traddodiadol – e.e. darparwyr llety ymwelwyr, atyniadau ymwelwyr ac ati;
- Busnesau hamdden - e.e. caffis, tafarndai, tai bwyta, sinemâu, theatrau a chyfleusterau chwaraeon;
- Cyfleusterau cludiant - e.e. rheilffyrdd, cwmnïau bysus, tacsis, hurio ceir a gorsafoedd petrol;
- Gwasanaethau lleol - e.e. siopau lleol, banciau, swyddfeydd post, meysydd parcio ceir a bysus, cyfleusterau cyhoeddus;
- Busnesau lleol eraill – e.e. ffermwyr, pysgotwyr, cyflenwyr bwyd a diod, adeiladu a chynnal a chadw adeiladau.

3.2.2 Yn 2013, roedd y diwydiant twristiaeth werth cyfanswm o **£907.04⁶** miliwn i economi leol Gwynedd (gan gynnwys Parc Cenedlaethol Eryri) a **£256.44⁷** i economi leol Ynys Môn. Mae'r tabl a ganlyn yn amlinellu pwysigrwydd twristiaeth i economi ardal y CDLI ar y Cyd.

Swyddi Llawn Amser	Gwynedd			Ynys Môn		
	2012	2013	% newid	2012	2013	% newid
Cyflogaeth Uniongyrchol						
Llety	3655	3675	1	1045	1063	2
Bwyd a Diod	2758	2815	2	712	737	4
Hamdden	1291	1319	2	329	344	5

⁵ Strategaeth Twristiaeth Gogledd Cymru (2010-2015)

⁶ STEAM 2013

⁷ STEAM 2013

Siopa	3349	3408	2	860	892	4
Cludiant	606	618	2	153	160	4
Cyfanswm Cyflogaeth Uniongyrchol	11659	11835	1	3099	3196	3
Cyflogaeth Anuniongyrchol	2853	2938	3	813	847	4
CYFANSWM	14512	14773	1	3912	4043	3

Tabl 2 - Sectorau sy'n cyflogi (STEAM 2013)

(£ miliwn)	Gwynedd			Ynys Môn		
	2012	2013	% newid	2012	2013	% newid
Llety â Gwasanaeth	126.66	138.96	10	36.38	39.58	9
Llety heb Wasanaeth	596	612.01	3	176.62	182.58	3
Aros â Ffrindiau neu Berthnasau	13.64	13.67	0	7.80	784	1
Ymwelwyr am y dydd	144.31	142.40	1	24.84	26.44	6
CYFANSWM	851.69	916.09	3	245.64	256.44	4

Tabl 3 - Refeniw yn ôl Categori Ymwelwyr (STEAM 2013)

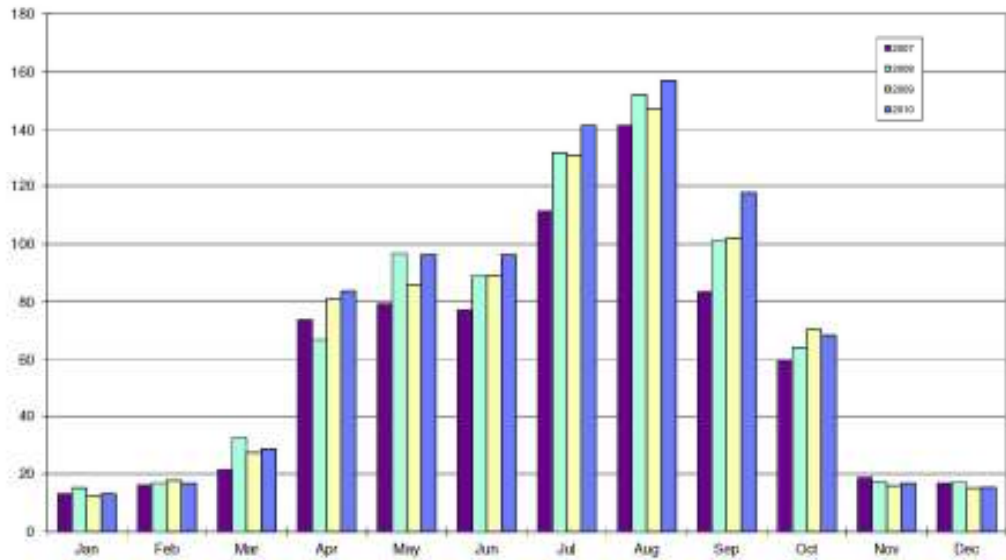
3.2.3 Rhwng 2006 a 2010, gwelwyd twf bychan a chyson ar draws y rhan fwyaf o sectorau yng Ngwynedd ac yn Ynys Môn. Mwyaf nodweddadol oedd y cynnydd arwyddocal yn y cyllid gafodd ei greu gan y llety gwasanaethol yng Ngwynedd a Môn. Serch hynny, ond ciplun dros gyfnod amser byr yw'r cynnydd yma ac nid ddylid ei gymryd fel arwydd i awgrymu bod y diwydiant llety gwasanaethol yn profi graddfa ymlediad cyflym. O'r herwydd credir bod angen buddsoddiad pellach mewn llety gwyliau, atyniadau twristiaeth a gweithgareddau adloniadol o safon uchel er mwyn denu mwy o gwsmeriaid i ardal y CDLI ar y Cyd.

3.2.4 Rhwng 2010 a 2011 mae cryn gynnydd wedi bod yn y refeniw a grëir gan lety â gwasanaeth yn Ynys Môn. Mae'r cynnydd hwn yn debygol o fod oherwydd yr holl amser a chyhoedduswyd a dderbyniodd yr ynys yn y cyfryngau yn sgil y briodas frenhinol yn hytrach na buddsoddiad sylweddol yn y sector llety â gwasanaeth. Mae'n bosib mae effaith "William a Kate" sy'n gyfrifol am y cynnydd mewn pobl sy'n ymweld â'r ynys am y dydd.

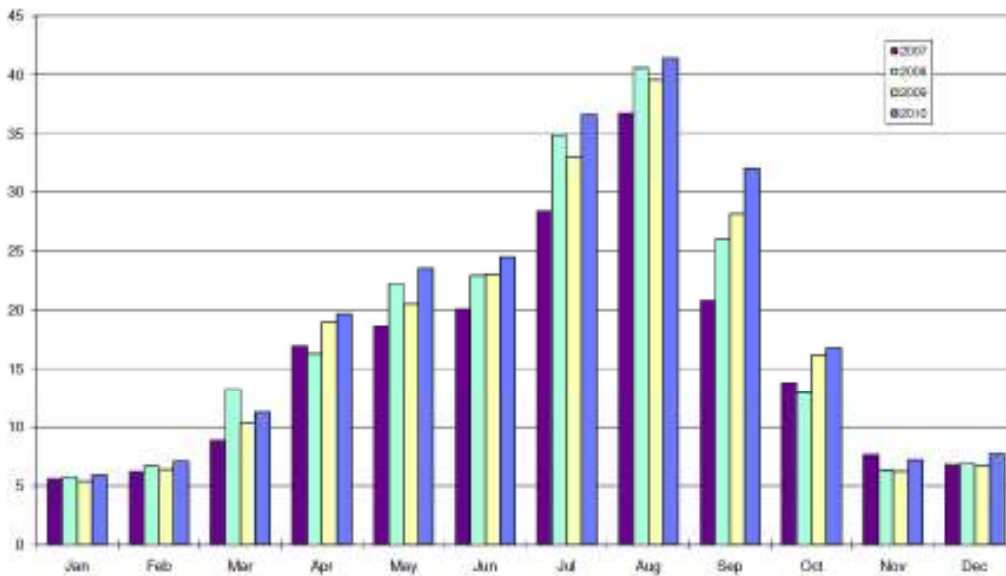
3.3 Yr Effaith Dymhorol

3.3.1 Mae effaith dymhorol y diwydiant twristiaeth yng Ngwynedd ac Ynys Môn yn parhau i fod yn brif fater fel y dengys Tablau 6 a 7 isod, gyda'r amseroedd prysuraf yn parhau i gael eu cysylltu â misoedd yr haf a gwyliau ysgol.

Gwynedd



Ynys Môn



Ffigwr 3 – Gwariant Twristiaeth 2007-2010 – Misol (£M) (STEAM)

- 3.3.2 Mae'r effaith dymhorol sylweddol hon yn adlewyrchu pwysigrwydd cymharol gwyliau teulu, ac mae llawer ohonynt yn ddibynol ar gyfnodau gwyliau ysgol yn ogystal â hoffter am dywydd cynhesach er mwyn gweryslla/carafanio a mwynhau gweithgareddau dŵr.
- 3.3.3 O ran y dyfodol roedd "Dyfodol Economaidd Gogledd Orllewin Cymru" (2006), adroddiad a baratowyd gan ymgynghorwyr ESYS ar ran LICC yn rhagweld bod disgwyl i dwf yn nifer y staff cyfwerth â llawn amser sy'n gweithio mewn gwestai a thai bwyta dyfu ar raddfa o oddeutu 1% y flwyddyn. Roedd

rhagamcanion yr adroddiad hefyd yn awgrymu lefelau sylweddol o dwf mewn hamdden a thwristiaeth, yn benodol gweithgareddau hamdden, diwylliant a chwaraeon.

3.4 Mynediad

3.4.1 Mae gwelliannau i gefnffordd yr A55 wedi gwella amseroedd teithio i nifer o rannau o Wynedd ac Ynys Môn yn sylweddol. Bydd gwelliannau yn y dyfodol i'r A487 gyda datblygiad ffordd osgoi Caernarfon/Bontnewydd yn gwella amseroedd teithio i Lŷn yn ogystal â lleddfau tagfeydd traffig i'r cymunedau lleol. Mae gwelliannau'n lleol megis yr A499 o Aberdesach i Lanaelhaearn a'r A497 o Afonwen i Abererch hefyd wedi gwella hygyrchedd y rhanbarth. Fodd bynnag, mae yna nifer o ardaloedd yng ngogledd orllewin Cymru sy'n parhau i gael eu hystyried yn llefydd anghysbell oherwydd yr amser teithio a natur y rhwydwaith ffyrdd. Mae cludiant cyhoeddus i'r aneddiadau mwy hefyd yn eithaf da gyda gwasanaethau rheilffordd rheolaidd ar hyd arfordir y gogledd orllewin, ond mae gwasanaethau bws i'w cael yn llai aml wrth i ymwelwyr deithio'n bellach i'r gorllewin. Mae Meirionnydd hefyd yn ardal sy'n profi gwasanaethau llai aml. Ceir mynediad at nifer o leoliadau arfordirol drwy ffyrdd gwledig cul, ac mae'n bosib i'r rhain ddioddef o dagfeydd yn ystod y tymor prysuraf gan beri problemau diogelwch i gerddwyr a beicwyr. Mae problemau tagfeydd hefyd yn digwydd dros Bont Britannia i Ynys Môn yn ystod y tymor prysuraf, oriau gwaith ac amseroedd y fferi.

3.4.2 Fodd bynnag, ni ddylai materion cludiant a thraffig atal ymwelwyr rhag aros yn ardal y CDLI ar y Cyd. Dylid dod o hyd i atebion arloesol i daclo unrhyw broblemau traffig sy'n codi mewn mannau twristiaeth prysur. *“Er bod car preifat yn debygol o barhau i fod yn brif ddull trafnidiaeth ar gyfer gwyliau aros ac ymweld am y dydd, yr her yw datblygu ffurfiau arloesol o gludiant cyhoeddus, i symud pobl o amgylch atyniadau lleol ac i'w gwneud yn haws i ymwelwyr gerdded a beicio o amgylch cyrchfannau.”* Strategaeth Twristiaeth Arfordirol (LIC, 2008).

3.4.3 Mae enghreifftiau o gynlluniau cludiant cyhoeddus lleol yn cynnwys Sherpa'r Wyddfa sy'n wasanaeth bws unigryw sy'n teithio o amgylch godre'r Wyddfa ac yn sefydlu cyswllt gwerthfawr rhwng y chwe phrif lwybr i gopa'r mynydd.

3.4.4 Mae'r Lôn Las yn gyfres o lwybrau hamdden i ddefnyddwyr sy'n galluogi i'r defnyddiwr deithio o amgylch cymunedau ac atyniadau twristiaeth ar lwybrau heb geir. Ar hyn o bryd mae gan Wynedd chwe Lôn Las: Llwybr Mawddach, Lôn Las Eifion, Lôn Las Menai, Lôn Las Ogwen a Lôn Las Peris. Ar hyn o bryd, mae dwy Lôn Las ar Ynys Môn: Lôn Las Cefni a Lôn Las Copr.

Prif negeseuon:	<ul style="list-style-type: none"> ▪ Bod y farchnad gwyliau hir wedi gwanhau, tra bod gwyliau seibiant byr yn cynyddu; ▪ Mae sawl ardal a sector yn parhau i ddibynnu'n drwm ar y farchnad gwyliau yn ystod y cyfnod prysuraf traddodiadol megis y gwyliau glan môr traddodiadol; ▪ Mae'n bwysig bod y diwydiant twristiaeth yn Ardal y Cynllun yn ymaddasu i ddiwallu heriau disgwyliaid newidiol yr ymwelwyr; ▪ Mae'r farchnad gwyliau byr yn cynrychioli cyfleoedd i ehangu tymor y gwyliau; ▪ Mae'r diwydiant twristiaeth yn hynod bwysig i ardal y CDLI ar y Cyd ac mae'r economi cyfan yn elwa ar wariant yr ymwelydd.
------------------------	---

Gall ymwelwyr yr ardal ddefnyddio amrediad eang o wasanaethau, nid yn unig y rhai hynny sy'n darparu'n uniongyrchol ar gyfer y diwydiant twristiaeth;

- Mae natur dymhorol y diwydiant twristiaeth yn parhau i fod yn broblem fawr;
- Mae rhagolygon yr adroddiad "Dyfodol Economaidd Gogledd Orllewin Cymru" (2006) yn awgrymu lefelau sylweddol o dwf mewn hamdden a thwristiaeth, yn enwedig gweithgareddau adloniant, diwylliannol a chwaraeon.

4.0 LLETY I YMWELWYR

4.1 Mae cyrchfan twristiaeth llwyddiannus yn dibynnu'n fawr ar yr ansawdd, y lefel a'r math o lety sydd ar gael yn yr ardal honno. Mae 'darparu llety o ansawdd' yn un o brif flaenoriaethau 'Strategaeth Twristiaeth Gogledd Cymru 2010-2015' ac felly mae'n ceisio "*sicrhau bod cyflenwad digonol ac amrywiaeth o lety o ansawdd ar gael i fodloni anghenion cyfnewidiol y farchnad, caniatáu twf a chefnogi economi dwristiaeth sy'n ffynnu.*" Ymhellach, cydnabyddir hefyd y byddai amrywiaeth ehangach o lety â gwasanaeth yn rhoi mwy o ddewis i'r ymwelydd ac yn apelio at y farchnad gwyliau byr sydd ar gynydd (Strategaeth Twristiaeth Arfordirol, LIC 2008).

4.1.1 I'r rhai hynny sy'n dewis aros yn ardal y CDLI ar y Cyd gall eu dewis o lety gwyliau ffurfio rhan bwysig o'u profiad yn gyffredinol. Mae ardal y CDLI ar y Cyd yn cynnig ystod eang o gyfleoedd llety. Bydd gallu Gwynedd ac Ynys Môn i barhau i gystadlu am eu cyfran o'r farchnad yn dibynnu ar barhad y ddarpariaeth o wahanol lety. Mae angen i'r llety hynny allu ymateb i amodau cyfnewidiol y farchnad a dylid annog darparwyr i barhau i wella eu cyfleusterau.

4.1.2 Fel y gwelir yn nhabl 4 isod yn 2010 roedd stoc gwllau twristiaeth Gwynedd (3,422 eiddo) yn cyfrif am tua 15.3% o'r stoc gwllau twristiaeth yng Nghymru a 55.1% o'r stoc gwllau twristiaeth yng ngogledd Cymru. Yn 2010 roedd stoc gwllau twristiaeth Ynys Môn (1,599 eiddo) yn cyfrif am tua 7.1% o'r stoc gwllau twristiaeth yng Nghymru a 25.6% o'r stoc gwllau twristiaeth yng ngogledd Cymru. O gymharu â'r ffigwr ar gyfer Cymru gyfan mae yna lai o eiddo llety â gwasanaeth a sefydliadau carafanio a gwersylla yng Ngwynedd ac Ynys Môn ond ychydig bach mwy o eiddo hunanarlwyo. Mae'r gyfran o lety amgen yng Ngwynedd yn debyg i'r gyfran ar gyfer Cymru gyfan ond yn llai yn Ynys Môn.

Prif Gategori	Ynys Môn		Gwynedd		Gogledd Cymru		Cymru	
	Nifer	%	Nifer	%	Nifer	%	Nifer	%
Llety â gwasanaeth	161	10.1 %	368	10.7%	1,147	18.3 %	4,098	18.3%
Hunanarlwyo	1,349	84.4 %	2,866	83.3%	4,670	74.7 %	16,696	74.4%
Carafánau a Gwersylla	88	5.5%	187	5.4%	400	6.4%	1,502	6.7%
Arall	1	0.1%	21	0.6%	34	0.5%	141	0.6%
Cyfanswm	1,599		3,442		6,251		22,437	

Tabl 4 – Cyfanswm Stoc Llety 2010, Ffynhonnell: Euro stat

4.1.3 Yn 2010, roedd llefydd gwllau twristiaeth yng Ngwynedd (64,900) yn cyfrif am tua 15.5% o'r llefydd gwllau twristiaeth yng Nghymru a 42.4% o'r llefydd gwllau twristiaeth yng ngogledd Cymru. Mewn cymhariaeth roedd llefydd gwllau twristiaeth yn Ynys Môn (39556) yn cyfrif am tua 9.4% o'r llefydd gwllau twristiaeth yng Nghymru a 25.9% o'r llefydd gwelyau twristiaeth yng ngogledd Cymru.

Prif Categori	Ynys Môn		Gwynedd		Gogledd Cymru		Cymru	
	Nifer	%	Nifer	%	Nifer	%	Nifer	%
Llety â gwasanaeth	2,225	5.6%	6,483	10.0%	24,629	16.1%	73,449	17.5%
Hunanarlwyo	7,324	18.5%	13,019	20.1%	22,163	14.5%	70,254	16.7%
Carafanio a Gwersylla	30,003	75.9%	43,251	66.6%	103,438	67.6%	261,751	62.3%
Arall	4	0.01%	2,147	3.3%	2,724	1.8%	14,415	3.4%
Cyfanswm	39,556		64,900		152,951		419,869	

Tabl 5 – Cyfanswm Gwelyau Twristiaeth 2010, Ffynhonnell: Euro stat

4.1.4 Mae'r tablau a ganlyn yn amlygu mai'r sector llety heb wasanaeth yw'r sector mwyaf o bell ffordd yng Ngwynedd ac Ynys Môn.

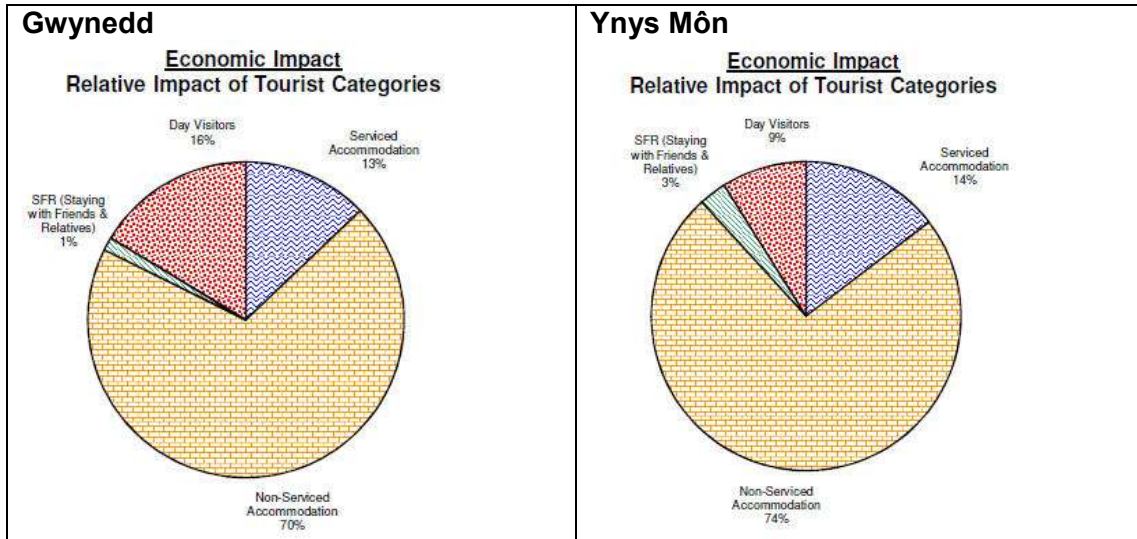
(Miloedd)	Gwynedd			Ynys Môn		
	2012	2013	% newid	2012	2013	% newid
Llety â Gwasanaeth	1280	1423	10	329	356	8
Llety heb Wasanaeth	14670	14970	2	3966	4081	3
Aros â Ffrindiau neu Berthnasau ⁸	448	449	0	256	258	1
Ymwelwyr am y dydd	3404	3363	-1	587	625	6
Cyfanswm	19802	20205	2	5138	5320	3

Tabl 6 - Dyddiau Twristiaid (STEAM 2013)

(Miloedd)	Gwynedd			Ynys Môn		
	2010	2011	% newid	2010	2011	% newid
Llety â Gwasanaeth	2012	2013	% newid	2012	2013	% newid
Llety heb Wasanaeth	723	809	11	189	205	8
Aros â Ffrindiau neu Berthnasau	2224	2269	2	608	631	4
Ymwelwyr am y dydd	188	188.6	0	108	108	0
Cyfanswm	3408	3363	-1	587	625	6

Tabl 7 - Nifer y Twristiaid (STEAM 2013)

⁸ SFR (Staying with Friends or Relatives): Aros gyda Ffrindiau neu Berthnasau

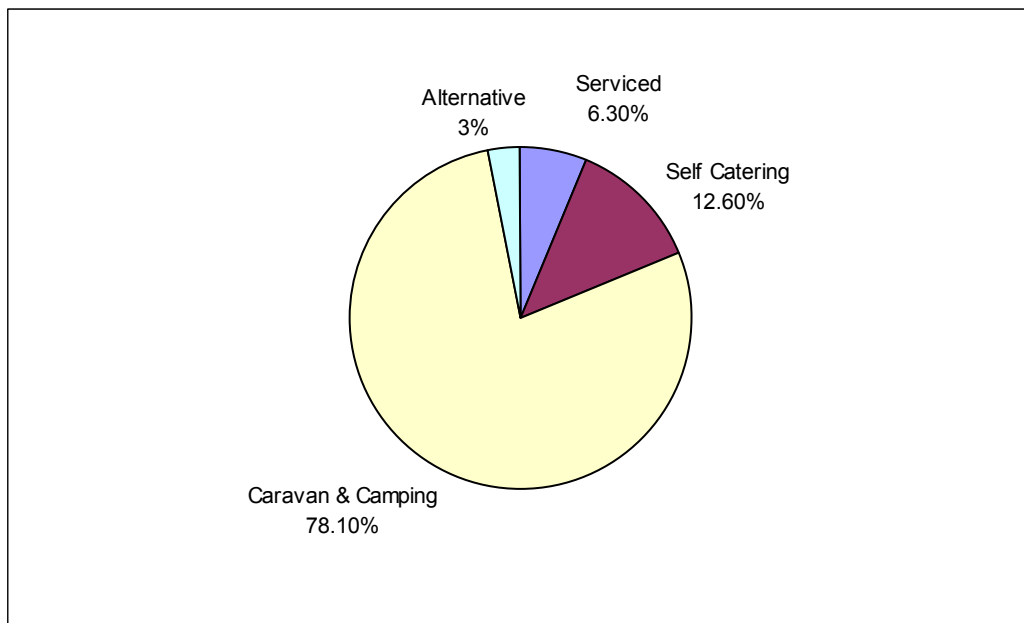


Ffigwr 4: Effaith Cymharol y Categorïau Twristiaeth, STEAM 2011

4.1.5 Arolwg Stoc Gwlâu Gwynedd 2010/2011 (Rhagfyr 2011) yw'r arolwg mwyaf diweddar ar draws y sir a wnaed yng Ngwynedd ac mae'n amlygu bod:

- 2807 eiddo y gwyddys amdanynt yn cynnig llety i dwristiaid yng Ngwynedd gyda 33.5% ym Mharc Cenedlaethol Eryri.
- 14.3% eiddo (400) yn sefydliadau â gwasanaeth tra bo 85.7% yn sefydliadau heb wasanaeth (2047). Mae 84% o'r 2407 eiddo heb wasanaeth yn sefydliadau hunanarlwyo (2023), 14.1% yn sefydliadau carafanio a gweryslla (340) a 1.8% yn llety amgen (44).
- Ar draws yr holl sectorau mae tua 125,273 o lefydd gwllâu yn y sir, gyda 78.1% yn dod o lety carafanio a gweryslla.

4.1.6 Mae'r siart a ganlyn yn dangos dadansoddiad o lefydd gwllâu twristiaeth (%) yn ôl y math o lety yng Ngwynedd.



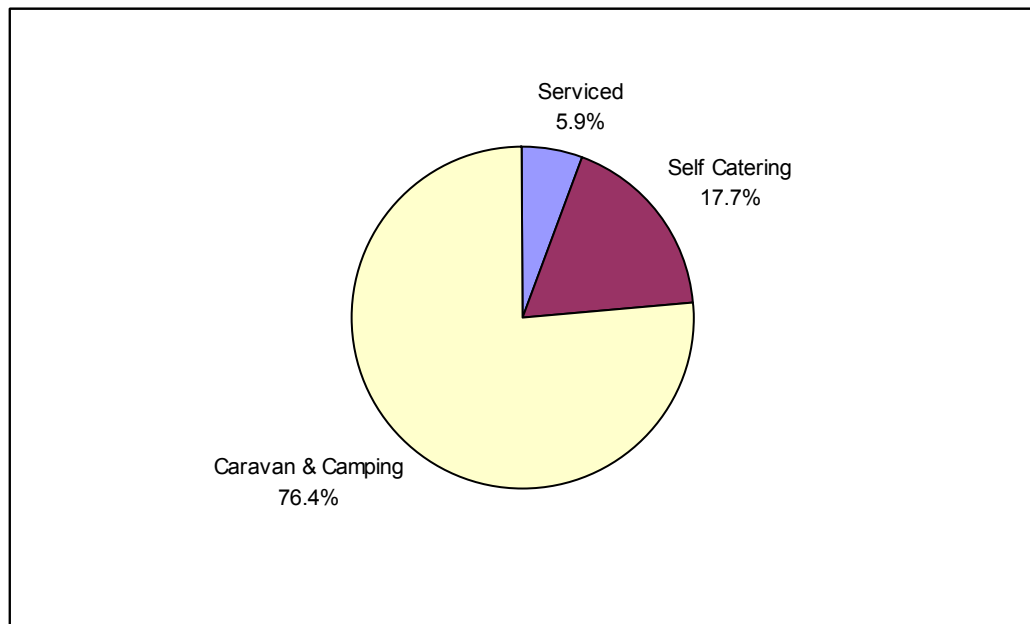
Ffigwr 5 - Dadansoddiad o lefydd gwllâu fesul prif gategori yng Ngwynedd.

4.1.7 Gwnaed yr arolwg mwyaf diweddar yn Ynys Môn yn 2008. Bu i 92% o'r 518 o ddarparwyr llety y cysylltwyd â hwy roi gwybodaeth am stoc gwllâu i'r awdurdod. Dangosodd yr arolwg bod:

- 1422 eiddo y gwyddys amdanynt yn cynnig llety i dwristiaid yn Ynys Môn.
- 9.8% o'r eiddo (140) yn sefydliadau â gwasanaeth tra bo 90.2% yn sefydliadau heb wasanaeth sy'n cynnwys y sector carafanio a gwrsylla (1282).
- Ar draws pob sector amcangyfrifir bod 37,602 o lefydd gwllâu yn y sir, gyda'r sector carafanio a gwrsylla yn cyfrif am 76.4% o'r llefydd gwllâu.

(Mae arolwg newydd wedi ei gynnal ond nid yw'r ffigyrau ar gael eto)

4.1.7 Mae'r siart a ganlyn yn dangos dadansoddiad o lefydd gwllâu twristiaeth (%) yn ôl y math o lety yn Ynys Môn.



Ffigwr 6 - Dadansoddiad o lefydd gwllâu fesul prif gategori yn Ynys Môn.

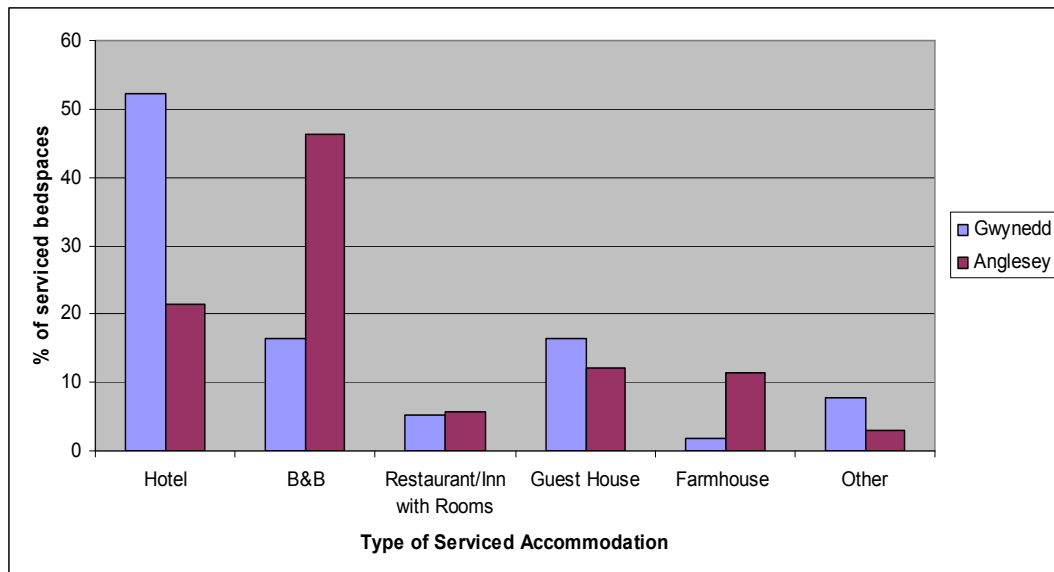
4.1.9 Mae data ar lety i dwristiaid yng Ngwynedd ar gael o 1975 ymlaen. Ers 1975 mae nifer y llefydd gwllâu mewn llety â gwasanaeth wedi gostwng ar draws bob ardal, gyda Dwyfor a Meirionnydd yn profi gostyngiad o dros hanner (-59.5% a -55.9% yn ôl eu trefn). Ar draws yr holl ardaloedd, mae llefydd gwllâu hunanarlwyo wedi profi cynnydd, gyda chynnydd sylweddol yn Arfon (+577%) a Dwyfor (+453%) ac ychydig llai o gynnydd ym Meirionnydd (+48.5). Mae llefydd gwllâu carafanio a gwrsylla wedi cynyddu yn Arfon (+33.3%) a Dwyfor (+6.8), ond maent wedi gostwng ym Meirionnydd (-2.1%), tra bo llefydd gwllâu mewn llety amgen wedi gostwng yn Nwyfor (-66.2%) a Meirionnydd (48.1%) ond wedi cynyddu yn Arfon (+71.0%)⁹.

⁹ Gwasanaeth Ymchwil a Gwybodaeth Corfforaethol, Cyngor Gwynedd

- 4.1.10 Yn Ynys Môn mae cymharu arolwg stoc gwllâu 2000 a 2008 yn darparu dangosydd defnyddiol o gynnydd, roedd astudiaeth 2008 yn fwy eang a derbyniodd llawer mwy o ymatebion i'r arolwg busnes, ac felly gellid ystyried bod cyfradd y twf wedi ei gorliwio a dylid ymdrin â hyn yn ofalus iawn.
- 4.1.11 Ar hyn o bryd mae 37,602 o lefydd gwllâu twristiaeth ar yr Ynys, sy'n dangos cynnydd sylweddol o 70.7% ar ffigwr 2000, sy'n cyfateb i 15,578 o lefydd gwllâu newydd. Gwelwyd y cynnydd mwyaf (251%) o fewn y sector hunanarlwyo, sy'n cynnwys siales a llety gwyliau preswyl ac erbyn hyn mae'r sector yn cyfrif am 17.7% o lefydd gwllâu twristiaeth mewn 1,187 o sefydliadau ar yr Ynys. Mae lleiniau gwerysyla a charafanau sefydlog a theithiol yn parhau i fod ar frig y cynnig o lety lleol i dwristiaid ac yn cyfrif am 76.4% o'r llefydd gwllâu, sy'n gynnydd o 59.2% ar ffigwr 2001. Mae llety â gwasanaeth, yn cynnwys sefydliadau gwely a brecwast, gwestai o bob math a thafarndai gydag ystafelloedd gwely yn cynrychioli'r nifer lleiaf o lefydd gwllâu sef 2,237 neu 5.9% mewn 140 o sefydliadau. Y sector hwn hefyd sydd wedi profi'r lefel isaf o gynnydd, sef 7.2% ers yr arolwg blaenorol yn 2000. O ran ansawdd y llety yn Ynys Môn, mae'r mwyafrif o lety yn cyrraedd safon 3 neu 4 seren.
- 4.1.12 Gan edrych yn fanylach ar y sector gwerysyla a charafanio ar yr Ynys, mae 12,202 o'r llefydd gwllâu sy'n cynrychioli 42% o'r cyfanswm yn y sector, yn garafanau sefydlog ac mae'r mwyafrif o'r rhain mewn perchenogaeth breifat ac felly ddim ar gael i'r cyhoedd eu llogi. Mae polisi cynllunio yn gwrthwynebu datblygu safleoedd carafanau sefydlog newydd.

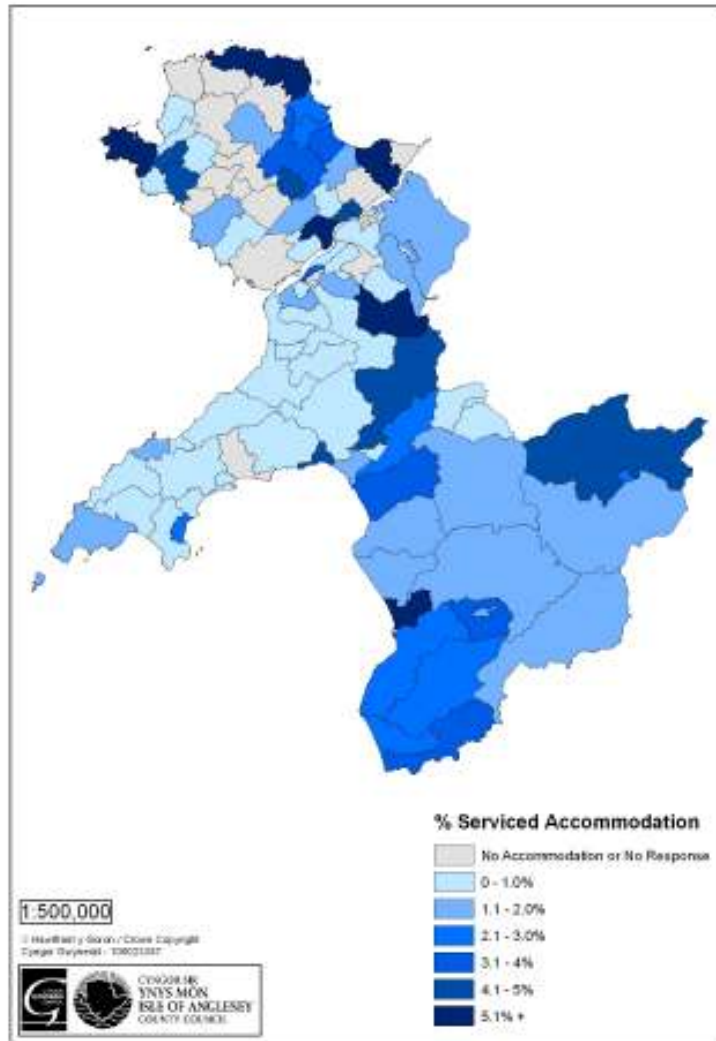
4.2 Llety â Gwasanaeth

- 4.2.1 Gall datblygu gwestai ddod â buddion i'r gymuned leol a chefnogi mwynderau a gweithgareddau ar gyfer preswylwyr a thwristiaid. Dylai datblygiadau o'r fath fod yn gydnaws â defnyddiau cyfagos. Gall trosi stoc gwestai ar gyfer defnyddiau amgen wario gallu tref glan môr i gadw ei statws cyrchfan, a dylid mynd i'r afael â'r mater hwn mewn cynlluniau datblygu ar gyfer ardaloedd o'r fath. Rhaid bod yn ofalus a pheidio â defnyddio'r system gynllunio i barhau â llety sydd wedi dyddio ac nad oes galw amdano ar y farchnad mwyach.
- 4.2.2 Amlygir pwysigrwydd llety â gwasanaeth mewn cyrchfannau arfordirol yn y Strategaeth Twristiaeth Arfordirol (LIC 2008) sy'n datgan y byddai:
- “Amrediad ehangach o lety â gwasanaeth yn caniatáu mwy o ddewis i'r ymwelydd ac yn apelio at y farchnad gwyliau byr sy'n tyfu. Yn yr un modd, bydd llety o safon uchel ym mhob sector yn denu ymwelwyr sydd â phŵer prynu uwch. Mae disgwyliadau'r defnyddwyr yn codi, gan wneud buddsoddi yn ansawdd y llety yn hanfodol er mwyn denu a chadw ymwelwyr i'r arfordir.”*
- 4.2.3 Un o'r prif flaenoriaethau i'w gweithredu yn Strategaeth Twristiaeth Gogledd Cymru yw gwella ac uwchraddio'r holl fathau o lety yn yr ardal, ac adnabod safleoedd sydd â'r potensial i ddenu mwy o westai â gwasanaeth llawn 3-4 seren, yn enwedig yn Llandudno ac ym Mangor. Mae yna hefyd botensial am westai newydd neu estynedig gyda darpariaeth sba/golff a datblygiad pentref gwyliau/hunanarlwyo newydd o ansawdd uchel yn agos i'r Parc Cenedlaethol.
- 4.2.4 Ceir dadansoddiad o hyn yn y siart isod (%)



Ffigwr 7 – Dadansoddiad o lefydd gwâlau mewn llety â gwasanaeth (%), Ffynhonnell: Arolwg Stoc Gwlâu Cyngor Gwynedd 2010/2011, Arolwg Stoc Gwlâu Ynys Môn 2008.

- 4.2.5 Yng Ngwynedd darperir llety â gwasanaeth yn bennaf gan bob math o westai bychain annibynnol, a sefydliadau Gwely a Brecwast. Nifer cymharol fychan o westai wedi'u brandio a gwestai sy'n rhan o gadwyn genedlaethol sydd yn yr ardal, er bod nifer o westai cadwyn rhad wedi'u datblygu ym Mhorthmadog, yng Nghaernarfon ac yn ardal Bangor yn ystod y blynyddoedd diwethaf. Fodd bynnag, yn seiliedig ar eu strategaethau marchnata, mae'r rhain yn fwy tebygol o gael eu targedu at y sector busnes yn hytrach na'r farchnad dwristiaeth. O ganlyniad i'r nifer cynyddol o ddigwyddiadau cenedlaethol a rhyngwladol sy'n cael eu cynnal yng Ngwynedd, cydnabuwyd bod angen gwestai sydd â'r capasiti i ddarparu ar gyfer digwyddiadau a grwpiau mawr iawn. Mae yna ddiffyg gwestai busnes a chynhadledd yng Ngwynedd ac mae'r Strategaeth Twristiaeth Arfordirol yn tynnu sylw penodol at ddiffyg cyfleusterau o'r fath yn yr ardal.
- 4.2.6 Mae'r sefyllfa yn debyg yn Ynys Môn gyda nifer uchel o sefydliadau llety â gwasanaeth yng Nghaergybi yn darparu ar gyfer cymudwyr sy'n mynd i'r lwerddon. Mae gan yr ynys amrywiaeth gyfoethog o adeiladau hanesyddol. Mae llawer o'r adeiladau hyn yn cynnig lleoliad yn y wlad ac mae ganddynt y potensial i godi prisiau uchel a chynnig llety o ansawdd uchel i dwristiaid.
- 4.2.7 Dengys y map isod y dosbarthiad o sefydliadau llety â gwasanaeth yng Ngwynedd ac yn Ynys Môn.

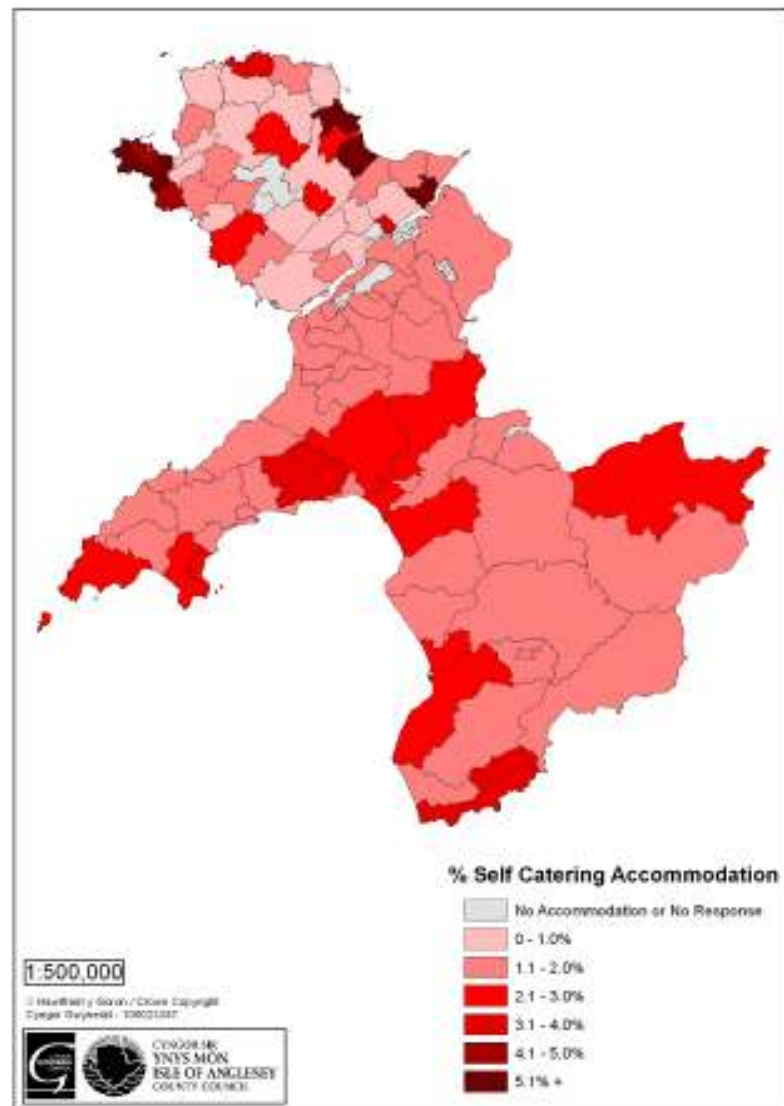


Ffigwr 8 – Dosbarthiad Llety â Gwasanaeth fesul Cyngor Cymuned

- 4.2.8 Mae Polisi D14 CDUG yn cymryd agwedd gadarnhaol tuag at ddarparu llety â gwasanaeth ac mae'n datgan y cefnogir cynigion ar gyfer llety gwyliau â gwasanaeth parhaol newydd, neu drosi adeiladau presennol i lety o'r fath neu ymestyn sefydliadau llety gwyliau â gwasanaeth presennol, yn amodol ar feini prawf penodol. Rhaid i'r holl ddatblygiadau fod o ansawdd uchel o ran dyluniad, gosodiad ac edrychiad.
- 4.2.9 Mae Polisi 8 Cynllun Lleol Ynys Môn (CLIYM) yn ymdrin â sefydliadau â gwasanaeth a sefydliadau hunanarlwyo (yn cynnwys Siales) ac mae'n datgan y caniateir ceisiadau am lety gwyliau o safon uchel os nad ydynt yn gwrthdaro â pholisïau eraill yn y cynllun. Yn benodol, bydd y Cyngor yn ffafrio cynigion sy'n ffurfio rhan annatod o'r cynllun cyffredinol sy'n ychwanegu at dwristiaeth a chyfleusterau hamdden yn yr ardal.
- 4.2.10 Mae Polisi 8 wedi'i ddylunio i annog datblygiadau llety o ansawdd uchel i ymwelwyr, ac yn y man cywir. Wrth ystyried cynigion am lety gwyliau, bydd yn bwysig ystyried yr effaith ar economi, tirwedd, amgylchedd a chymeriad diwylliannol yr ardal leol. Ni fydd y Cyngor yn cefnogi cynigion am ddatblygiadau mewn lleoliad gwael. Ailadroddir y safbwynt hwn ym mholisi TO2 y CDU sydd wedi'i stopio.

4.3 Llety Hunanarlwyo

- 4.3.1 Mae'r sector hwn (heb gynnwys carafanio a gwersylla) yn cyfrif am 6.3% o'r holl lefydd gwllâu yng Ngwynedd a 5.9% o'r holl lefydd gwllâu yn Ynys Môn. Gwelwyd cynnydd yn y sector, yn enwedig drwy arallgyfeirio a throsi adeiladau gwledig, rhywbeth sydd wedi dod yn boblogaidd iawn. Mae hyn yn adlewyrchu safbwynt y polisi cynllunio lleol a chenedlaethol i roi blaenoriaeth i chwilio am ddefnydd economaidd ar gyfer adeiladau gwledig segur. Caiff arallgyfeirio o fyd amaeth i dwristiaeth ei weld fel ffordd o ychwanegu at incwm ffermydd a chyfrannu at yr economi wledig. Er gwaethaf y cyfleoedd sy'n codi o arallgyfeirio llwyddiannus o fyd amaeth mae yna berygl o orgyflenwi. Ar hyn o bryd nid oes gan y sector hunanarlwyo ddigon o gyfarpar i gymryd mantais o'r farchnad gwyliau byr gan fod y mwyafrif yn draddodiadol yn cynnig gwyliau sy'n para wythnos.
- 4.3.2 Dengys y map isod y dosbarthiad o sefydliadau hunanarlwyo yng Ngwynedd ac yn Ynys Môn.



Ffigur 9 – Dosbarthiad Llety Hunanarlwyo fesul Cyngor Cymuned

4.3.3 Tra bod Polisi D15 y CDU Gwynedd cyfredol yn cymryd agwedd gadarnhaol tuag at ddarparu ychwaneg o lety hunanarlwyo, mae hefyd yn cydnabod bod gan rai ardaloedd yn ardal y Cynllun gyflenwad digonol o'r math hwn o lety. Am y rheswm hwn mae'r Canllaw Cynllunio Atodol (CCA) ar 'Lety gwyliau' wedi sefydlu trothwy fel na fydd darpariaeth llety hunanarlwyo arall mewn Dinas/Tref/Cyngor Cymuned yn derbyn ystyriaeth ffafriol yng nghyd-destun polisi D15 y CDU lle mae mwy na 10% o'r:

- stoc dai yn ail gartrefi (Cyfrifiad 2001), neu lle mae
- yr holl llety gwyliau yn unedau hunanarlwyo

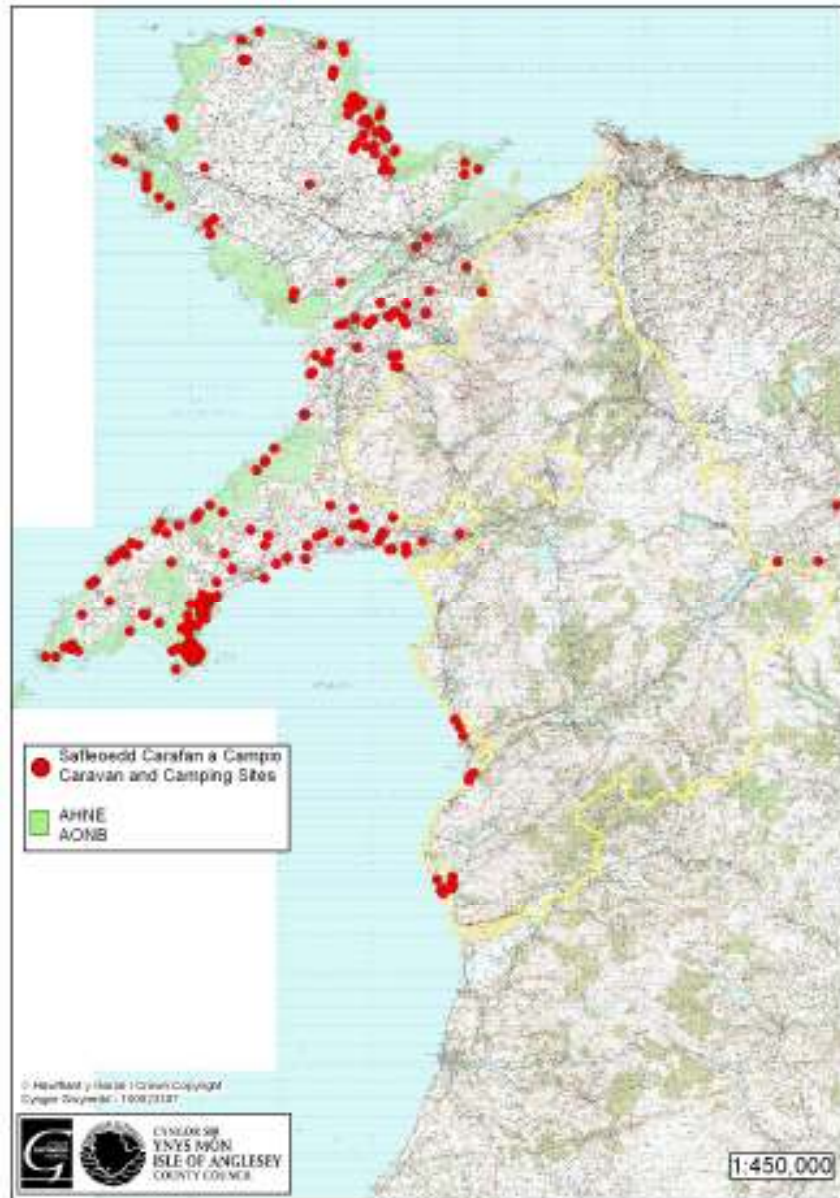
4.3.4 Mae polisi 8 Cynllun Lleol Ynys Môn (gweler paragraff 4.2.8) yn ymdrin â sefydliadau hunanarlwyo newydd ar yr ynys. Mae polisi 55 'Addasiadau' yn y Cynllun Lleol yn caniatáu trosi adeiladau gwledig gwag i mewn i annedd neu lety gwyliau cyn belled â bod y cais yn cydymffurfio â'r meini prawf caeth yn y polisi. Mae hyn yn cynnwys bod strwythur yr adeilad yn gadarn a bod modd ei drosi heb ailadeiladu sylweddol neu estyniad sy'n gyfystyr â chodi annedd newydd, a bod unrhyw gynllun trosi yn parchu cymeriad, graddfa a lleoliad yr adeilad presennol a'i fod yn cynnwys newidiadau allanol bychain yn unig, oni bai y gellir dangos yn sicr y bydd edrychiad yr adeilad yn gwella'n sylweddol.

4.4 Carafanio a Gwersylla

4.4.1 Mae parciau carafannau gwyliau a theithiol yn rhan bwysig o'r sector gwyliau hunanarlwyo a gall gyfrannu cymaint â llety gwyliau â gwasanaeth i'r economi dwristiaeth leol gan ddefnyddio llai o dir i'r pwrpas hwnnw. Fodd bynnag, gall safleoedd carafannau gwyliau fod yn ymwithiol yn y dirwedd, yn enwedig ar yr arfordir. Mae angen rhoi ystyriaeth arbennig i gynigion ar gyfer safleoedd newydd, yn enwedig mewn Parciau Cenedlaethol, Ardaloedd o Harddwch Naturiol Eithriadol, Arfordiroedd Treftadaeth a safleoedd o bwysigrwydd cenedlaethol sydd wedi'u dynodi oherwydd eu nodweddion naturiol.

4.4.2 Mae'r sector carafanio a gwersylla yn dominyddu'r llety twristiaeth yn Ardal y CDLI ar y Cyd. Yn ôl yr arolygon mwyaf diweddar mae sefydliadau carafanio a gwersylla yn darparu 78.1% o'r stoc gwllâu yng Ngwynedd a 76% yn Ynys Môn. Mae Strategaeth Twristiaeth Arfordirol Cymru (LIC, 2008) yn datgan mai carafanio a gwersylla, yn enwedig carafannau sefydlog, oedd y llety a ffafriwyd gan dwristiaid mewn lleoliadau arfordirol, gan gyfrif am 44% o'r holl dripiâu yn 2006.

4.4.3 Dengys y map a ganlyn leoliadau arfordirol amlwg y safleoedd carafanio a gwersylla yn ardal y CDLI ar y Cyd.



Ffigwr 10 – Dosbarthiad Safleoedd Carafanio a Gwersylla yn ardal y CDLI ar y Cyd. Ffynhonnell: Cofrestr Trwydded Safle Carafanio a Gwersylla

- 4.4.4 Nod y CDLI ar y Cyd yw cefnogi'r ddarpariaeth o dwristiaeth gynaliadwy drwy'r polisïau yn y cynllun. Mae llawer o'r safleoedd wedi'u lleoli yn bell o aneddiadau a chânt eu gwasanaethu'n wael gan gludiant cyhoeddus, neu nid oes ganddynt ddarpariaeth cludiant cyhoeddus o gwbl. Gallai mwy o safleoedd yn yr ardaloedd hyn arwain at fwy o bobl yn defnyddio ceir preifat.

Carafanau Sefydlog

- 4.4.5 Mae llawer o'r llefydd gwllâu carafanio a gwersylla i'w cael mewn carafannau sefydlog, ac mae'r mwyafrif ohonynt wedi'u lleoli ar neu ger yr arfordir. Gwnaed ymarferiad desg gan ddefnyddio System Gwybodaeth Ddaearyddol (GIS) y Cyngor a lluniau o'r awyr (2006) i ganfod tua faint o garafannau sefydlog oedd yn ardal y CDLI ar y Cyd. Datgelodd y canlyniadau fod 9442 o unedau yng Ngwynedd gyda 8678 (91.9%) ohonynt o fewn 2km i'r arfordir a 1833 (19.4%) wedi'u lleoli yn AHNE Llŷn. Roedd cyfanswm o 3857 o unedau

yn Ynys Môn gyda 3181 (82.5%) ohonynt o fewn 2km i'r arfordir a 1944 (50.4%) wedi'u lleoli yn AHNE Ynys Môn.

- 4.4.6 Gallai'r nifer o lefydd gwllâu posib a ddarperir gan y carafanau sefydlog yn ardal y CDLI ar y Cyd fod yn fwy na 78,000 (yn seiliedig ar gyfartaledd o garafanau chwe gwely). Pe rhoddid ystyriaeth i'r carafanau ym Mharc Cenedlaethol Eryri hefyd (Papur Cefndirol 23 APCE: Carafanau Statig, Mawrth 2011) gallai'r nifer o lefydd gwllâu posib yn y rhanbarth fod yn fwy na 110,000.
- 4.4.7 Mae'r galw am safleoedd wedi cronni yn yr ardaloedd gwyliau mwyaf poblogaidd, yn enwedig ar yr arfordir. Mae'r nifer uchel o garafanau sefydlog tu mewn i'r ardal arfordirol yn nodweddiadol o'r mwyafrif o ardaloedd arfordirol yng Nghymru, yn bennaf oherwydd y galw yn y farchnad am garafanau sy'n agos i'r traeth. Fodd bynnag gallant gael effaith ymwithiol iawn ar ein harfordiroedd. Datblygwyd llawer o'r safleoedd hyn yn ystod y 1950au a dechrau'r 1960au ac yn gyffredinol mae'r safleoedd mewn lleoliadau gweladwy iawn. Mae llawer o'r safleoedd i ffwrdd oddi wrth aneddiadau a chânt eu gwasanaethu'n wael gan gludiant cyhoeddus, neu nid oes ganddynt ddarpariaeth cludiant cyhoeddus o gwbl.
- 4.4.8 Ers hynny mae effaith cyffredinol a gwelededd uchel nifer o'r safleoedd hyn wedi effeithio ar agweddau pobl tuag at garafanau, yn enwedig carafanau sefydlog. Ers dechrau'r 1970au mae polisi cynllunio wedi bod yn llym iawn tuag at garafanau sefydlog. Y nod oedd atal safleoedd newydd rhag cael eu hadeiladu a chyfyngu ar newidiadau i safleoedd presennol.
- 4.4.9 Mae nifer o'r safleoedd i'w cael oddi mewn i Ardal o Harddwch Naturiol Eithriadol (AHNE) Llŷn ac Ynys Môn. Derbyniodd ymgynghoriad cyhoeddus diweddar ar adolygiad blynyddol Cynllun Rheoli AHNE Llŷn nifer o sylwadau ynglŷn â safleoedd carafanau sefydlog. Yn benodol roedd Cydbwyllgor Ymgynghorol yr AHNE yn dymuno lleisio pryderon ynglŷn â chaniatáu safleoedd carafanau newydd ac ymestyn safleoedd carafanau presennol o fewn yr AHNE.
- 4.4.10 Nid yw'r dadansoddiad o lefydd gwllâu a wnaed gan y ddau awdurdod yn gwahaniaethu rhwng carafanau sydd wedi'u prynu a charafanau a gaiff eu llogi. Mae'n bosib bod carafanau dan berchnogaeth ar gael i'w llogi, ond mae'n debyg mai'r carafanau hynny sy'n cael eu rhedeg i'w llogi sy'n cynrychioli'r llefydd gwllâu sydd ar gael i dwristiaid. Cafodd Asesiad Effaith Economaidd y Diwydiant Parciau Gwyliau yng Nghymru (Medi 2011) ei gomisiynu ar y cyd gan y *British Holiday and Home Parks Association* a Croeso Cymru. Ei brif amcanion oedd:
- Darparu dealltwriaeth annibynnol yn seiliedig ar dystiolaeth o effaith / cyfraniad economaidd uniongyrchol ac anuniongyrchol y sector parciau gwyliau yng Nghymru.
 - Darparu effaith / cyfraniad economaidd gwahanol fathau o unedau llety a ddarperir mewn parciau gwyliau.
- 4.4.11 Prif ganfyddiadau'r Asesiad Effaith Economaidd oedd bod cyfanswm trosiant a gwariant ymwelwyr o ganlyniad i ddiwydiant parciau gwyliau Cymru yn £727 miliwn bob blwyddyn. Mae cyfanswm ei effaith economaidd wedi cael ei gyfrif fel cyfraniad Gwerth Ychwanegol Crynswth (GVA) o £317 miliwn y flwyddyn,

gan gynnal cyfanswm o 10,645 o swyddi uniongyrchol ac anuniongyrchol yng Nghymru.

- 4.4.12 Ceir amcangyfrifiad o wariant parciau ac ymwelwyr a'r GVA yn ôl math o lety yn y tabl a ganlyn:

	Math y llety		
	Uned Sefydlog y wedi'i Phrynu	Uned Sefydlog gaiff ei Rhentu	Llecynnau Teithiol
Gwariant y parciau fesul uned	£3625	£5900	£200
Gwariant yr ymwelwyr fesul uned	£3900	£9400	£2600
Cyfanswm y gwariant fesul uned bob blwyddyn	£7525	£15300	£2800
Cyfanswm y GVA fesul uned bob blwyddyn	£3390	£6900	£1340

Tabl 8 – Gwariant a GVA yn ôl Math y Llety bob blwyddyn (Effaith Economaidd Parciau Gwyliau Cymru, Medi 2011)

- 4.4.13 Gellir esbonio'r gwahaniaeth yn y gwariant rhwng y mathau o lety drwy edrych ar yr hyn mae angen i barciau ei wario ar unedau sefydlog a logir, gan gynnwys marchnata, glanhau, gwaith cynnal a chadw ychwanegol a newid unedau'n amlach nag sydd ei angen gydag unedau wedi'u prynu. Mae gwariant yr ymwelwyr hefyd yn uwch ar gyfer unedau sefydlog a logir oherwydd bod y gyfradd feddiannaeth yn uwch nag ar gyfer unedau sefydlog wedi'u prynu. Llecynnau teithiol sy'n gofyn am y lleiaf o wariant gan barciau, a'r llecynnau hyn oedd â'r cyfraddau meddiannaeth isaf, gan adlewyrchu'r tymor byrrach fel arfer i garafanau teithiol.

- 4.4.14 Gan gadw at dybiaethau'r Asesiad Effaith Economaidd ar Barciau Gwyliau Cymru, gellir tybio bod 80% o'r carafanau sefydlog yn ardal y CDLI ar y Cyd mewn perchenogaeth breifat ac nad ydynt ar gael i dwristiaid eu rhentu.

- 4.4.15 Mae yna lawer o amrywiaeth o ran maint ac ansawdd safleoedd carafanio a gweryslla ar draws ardal y CDLI ar y Cyd. Mae'r mwyafrif o feysydd carafanau wedi buddsoddi mewn cyfleusterau canolog a thirweddu ac felly maent yn cynnig cynnyrch o ansawdd i dwristiaid. Fodd bynnag, mae yna dal lawer o safleoedd o ansawdd is i'w cael ac mae angen buddsoddi'n sylweddol ynddynt i gyrraedd gofynion y farchnad yn y dyfodol.

- 4.4.16 Ar hyn o bryd mae yna ragdybiaeth yn erbyn safleoedd carafanau gwyliau sefydlog yn ardaloedd y ddau awdurdod oherwydd bod y ddau awdurdod yn credu bod yna ddigon o safleoedd carafanau sefydlog ar y cyfan. Fodd bynnag mae polisi lleol yn caniatáu cynnydd o 10% yn y nifer o unedau ar safle carafanau sefydlog presennol os yw unrhyw gynigion yn rhan o gynllun cynhwysfawr i wella edrychiad y safle yn ei gyfanrwydd a lleihau ei effaith ar y dirwedd o amgylch. Prif nod y polisi yw meithrin datblygiad fydd yn arwain at wella ac uwchraddio safleoedd presennol ac nid hyrwyddo cynnydd ym maint y busnes o ran nifer yr unedau ar y safle.

Safleoedd Teithiol a Gwersylla

- 4.4.17 Yn debyg i safleoedd carafanau gwyliau sefydlog mae crynodiadau uchel o'r rhain ar yr arfordir. Sefydlwyd cyfran uchel o'r safleoedd carafanau gwyliau hyn cyn y 1960au ac maent wedi'u lleoli mewn lleoliadau gweladwy iawn ar hyd yr arfordir ac yn y ddau AHNE, ac mae rhai o'r rhain yn cael effaith weledol ddwys yn ystod cyfnodau prysur yr haf.
- 4.4.18 Yn y gorffennol ystyriwyd bod safleoedd carafanau teithiol yn dderbyniol yn nhermau cynllunio defnydd tir ac yn cael llai effaith ar y dirwedd na safleoedd carafanau sefydlog oherwydd eu natur fel nodwedd dros dro, ac nad ydynt yn cael effaith parhaol ar hyd y flwyddyn ar yr amgylchedd lleol. Rhaid ystyried eu heffeithiau ochr yn ochr ag ystyriaethau perthnasol eraill, yn cynnwys y dirwedd, effaith ar y gymuned leol, diogelwch priffyrdd a lefelau darpariaeth presennol.
- 4.4.19 Fodd bynnag, mae safleoedd carafanau teithiol modern yn mynd yn debycach i safleoedd carafanau sefydlog gan ddarparu lleiniau caled a phwyntiau cyflenwi trydan, ac mae tueddiad bellach i'r carafanau teithiol gael eu gadael ar y safle drwy gydol y tymor gwyliau teithiol.
- 4.4.20 O ran unedau teithiol, mae gan Wynedd ac Ynys Môn bolisiau caniatol sy'n cymeradwyo safleoedd newydd ac estyniadau i safleoedd presennol cyn belled ag y gellir cydymffurfio â meini prawf penodol yn y polisiau. Mae'r meini prawf yn cynnwys ffactorau megis mynediad a phwysau ar y briffordd, effaith ar fwynderau ac adnoddau'r cyhoedd ac unrhyw effeithiau ar y dirwedd a'r amgylchedd lleol.

4.6 Gwersylla Moethus neu 'Glamping'

- 4.6.1 '**Gwersylla Moethus**' – Datblygiad diweddar yw ceisiadau/ymholiadau cynllunio ar gyfer pebyll cromen/cloch, *yurts*, tipis a phebyll pren, a gyda'i gilydd caiff y rhain eu galw'n 'wersylla moethus'. Mae hyn yn adlewyrchu tueddiad cenedlaethol lle mae gweithredwyr parciau carafanio a gwersylla traddodiadol a llawer o fusnesau bellach yn cynnig dewis amgen i lety carafanio a gwersylla traddodiadol, gyda'r nod o ddarparu profiad gwersylla i gwsmeriaid ond mewn amgylchedd sy'n fwy moethus.
- 4.6.2 Disgwylir i geisiadau cynllunio am lety mwy modern gynyddu yn y dyfodol. Mae enghreifftiau o ddatblygiadau o'r fath sydd wedi derbyn caniatâd cynllunio yn ystod y pum mlynedd diwethaf yn cynnwys *yurts* ger y Bala, pebyll pren (wigwams ger Bryncir) a phebyll cromen ger Y Ffôr.
- 4.6.3 Ar hyn o bryd nid oes polisi lleol penodol yn fframwaith cynllun datblygu presennol Gwynedd neu Ynys Môn sy'n ymdrin yn benodol â datblygiadau o'r fath. Fodd bynnag, ceir arweiniad yn CCA Cyngor Gwynedd ar Lety Gwyliau. Yn ei ffurf bresennol mae'r canllaw yn rhannu datblygiadau o'r fath i mewn i ddau grŵp, sef:
- Pebyll pren neu strwythurau tebyg
 - Yurtiau a Thipis neu strwythurau effaith isel tebyg

- 4.6.4 **Pebyll pren a strwythurau tebyg** – Yn gyffredinol ystyrir bod y rhain yn cyrraedd y diffiniad statudol o garafán¹⁰. O ystyried eu bod yn weddol barhaol ar y safle caiff strwythurau o'r fath eu hystyried yn debyg o ran natur i garafannau sefydlog. Ar hyn o bryd caiff y rhain eu hystyried yn erbyn gofynion polisiau D16 a D17 CDU Gwynedd.
- 4.6.5 **Yurtiau a Thipis neu strwythurau effaith isel tebyg** – Ni ystyrir bod y rhain yn dod o dan y diffiniad statudol o garafán. Mewn apêl cynllunio yn 2007 yn ymwneud â daliad permaddiwylliant ger Totnes yn Nyfnaint, daeth yr Arolygydd Cynllunio i'r casgliad nad oedd yurtiau steil Mongolaidd ar y safle yn ddatblygiad gweithredol am eu bod yn debycach i strwythurau dros dro. Awgryma hyn y gellid ystyried yurtiau, tipis a strwythurau effaith isel eraill yn nhermau cynlluniau yn yr un modd â phebyll. Fodd bynnag, os yw gweithredwr yn dymuno addurno yurtiau, e.e. gosod llawr pren, stof llosgi coed neu feranda, efallai y byddai gan awdurdod cynllunio achos i ddisgrifio yurtiau o'r fath fel strwythurau wedi'u lleoli'n barhaol a fyddai gyfystyr â datblygiad gweithredol sydd angen caniatâd cynllunio. Mae pa mor barhaol yw'r strwythur yn debygol o fod yn egwyddor allweddol wrth benderfynu ar statws cynllunio yurtiau, tipis a strwythurau effaith isel tebyg.
- 4.6.6 Ar hyn o bryd, ystyrir cynigion o'r fath yn erbyn gofynion polisiau D19 neu D20 GDU Gwynedd a Pholisi 8 neu 12 Cynllun Lleol Ynys Môn. Un o'r prif ystyriaethau polisi yw pa mor barhaol yw'r strwythur a ph'un a ellir ei dynnu i lawr pan nad yw'n cael ei ddefnyddio. O ganlyniad, dan y fframwaith polisi presennol dim ond y cynigion hynny lle bydd y strwythur yn cael ei dynnu oddi ar y safle pan nad yw'n cael ei ddefnyddio gan ymwelwyr fydd yn cael eu cefnogi. Efallai bydd datblygwyr posib yn ystyried y dull polisi hwn yn eithafol iawn, gan fod natur foethus y math yma o lety i ymwelwyr yn ei gwneud bron yn amhosib i'w codi a'u tynnu i lawr yn rheolaidd yn ystod y tymor twristiaeth. Un o brif ddi-ddordebau buddsoddwyr posib yw gallu codi strwythurau o'r fath a'u gadael ar y safle am dymor y gwyliau ar ei hyd.
- 4.6.7 Os yw'r ardal yn mynd i ymateb i alw gan ymwelwyr am wahanol fathau o ffurfiau modern o safleoedd gwersylla, yna mae angen i'r CDLI ar y Cyd darparu fframwaith polisi sy'n ymdrin yn benodol â datblygiadau o'r fath.

4.7 Amodau Tymhorol a Meddiannaeth

- 4.7.1 Mae llawer o unedau gwyliau hunanarlwyo, safleoedd carafannau sefydlog a theithiol yn Ynys Môn wedi'u lleoli mewn ardaloedd ble byddai'r ddarpariaeth o dai parhaol yn groes i bolisiau cenedlaethol a lleol sy'n ceisio rheoli datblygiadau, er enghraifft er mwyn diogelu cefn gwlad agored. Efallai nad yw rhai safleoedd yn addas ar gyfer meddiannaeth ar hyd y flwyddyn oherwydd ansawdd eu cyfleusterau. Gall rhoi amodau ar y datblygiadau hyn sicrhau y

¹⁰ Mae Adran 29 (1) Deddf Safleoedd Carafannau a Rheoli Datblygu 1960 yn diffinio carafan fel:

“Any structure designed or adapted for human habitation which is capable of being moved from one place to another (whether being towed, or by being transported on a motor vehicle or trailer) and any motor vehicle so designed or adapted, but does not include any tent.”

Mae sefyllfa'r CCA ar y mater hwn yn adlewyrchu'r hyn mae Awdurdodau Cynllunio eraill e.e. Parc Cenedlaethol Ardal y Llynnoedd, wedi'i fabwysiadu. Ar hyn o bryd nid yw'r dull hwn wedi'i brofi mewn cyfraith achos cynllunio ac mae'r cwestiwn ynglŷn a phu'n a yw strwythurau o'r fath yn cyd-fynd â'r diffiniad o garafán wedi cael ei ofyn wrth gynnal ymgynghoriad ffurfiol ar y CCA drafft.

caiff llety gwyliau ei ddefnyddio ar gyfer yr hyn a fwriadwyd ac nad yw pobl yn byw yno'n barhaol.

4.7.2 Wrth i safonau'r unedau gwyliau a chyfleusterau ar safleoedd wella, ac wrth i'r galw yn y diwydiant gwyliau newid, mae yna bwysau i ymestyn y cyfnod meddiannaeth gwyliau. Mae Canllawiau Polisi Lleol a Chenedlaethol yn caniatáu cynigion i ymestyn cyfnod meddiannaeth unedau gwyliau yn amodol ar rai amodau. Mae'r rhain yn cynnwys:

- Gellir dangos bod y llety yn cael ei ddefnyddio at ddibenion gwyliau yn unig ac nid fel prif neu unig gartref y deilydd,
- Ni fydd ymestyn y cyfnod meddiannaeth yn cael effaith andwyol ar fwynderau lleol ac/neu'r amgylchedd lleol.
- Ystyrir bod y llety a'r safle yn addas i'w meddiannu yn ystod y tymor tawel (yn enwedig misoedd y gaeaf).

4.7.3 Ar hyn o bryd mae Gwynedd yn caniatáu meddiannaeth o ddeng mis a hanner a Pholisi Lleol Ynys Môn yn caniatáu meddiannaeth o ddeng mis mewn unedau gwyliau – ond mae canllawiau cynllunio cenedlaethol (NCT) yn fwy hyblyg. Mae'r canllaw yn NCT 13: Twristiaeth yn datgan yr ymddengys y byddai amod meddiannaeth wyliau yn fwy addas nag amod meddiannaeth dymhorol lle mae angen lleihau'r pwysau ar wasanaethau lleol. Mae hefyd yn datgan y dylai Awdurdodau barhau i ddefnyddio amodau meddiannaeth dymhorol i atal defnyddio llety fel man preswyl parhaol, ac sydd, yn ôl cymeriad ei adeiladwaith neu ei ddyluniad, yn anaddas ar gyfer meddiannaeth barhaus yn enwedig yn ystod misoedd y gaeaf.

4.7.4 Mae cadw cofrestr wedi'i diweddarau o enwau holl berchenogion/deiliaid yr unedau a chyfeiriad eu prif gartref er mwyn sicrhau nad yw'r unedau gwyliau yn dod yn brif gartref i'r perchennog/deilydd yn enghraifft o amod a ddefnyddir yn Ynys Môn ac yng Ngwynedd. Fodd bynnag mae hyn yn rhoi goblygiadau i'r Gwasanaeth Cynllunio o ran yr adnoddau sydd eu hangen i fonitro a gorfodi'r mater yn llym.

4.7.5 Gofynnodd Tîm Datblygu Gwasanaeth Cynllunio Ynys Môn, grŵp mewnol o Uwch Swyddogion, i waith ymchwil gael ei wneud gan yr Adran Bolisi yn 2007 ar y defnydd o amod sy'n cyfyngu meddiannaeth unedau gwyliau gan yr un unigolyn i 28 diwrnod yn olynol. Daeth yr ymchwil i'r casgliad nad oedd Archwilwyr mewn apeliadau wedi cytuno â'r amod, oni bai bod tystiolaeth berthnasol i gefnogi cyfyngiadau o'r fath, megis buddion economaidd.

Prif negeseuon:	<ul style="list-style-type: none"> ▪ Yr angen i ddarparu lefel briodol o'r math cywir o lety o ansawdd uchel i ymwelwyr yn ardal y CDLI ar y Cyd; ▪ Gorddibyniaeth ar y sector hunanwasanaeth; ▪ Diffyg gwestai busnes a chynhadledd yn ardal y CDLI ar y Cyd; ▪ Byddai cynnal amrediad eang o lety gwasanaeth yn y cyrchfannau gwyliau arfordirol traddodiadol yn gwneud cyfraniad pwysig i'r sector llety ac i ffyniant y cyrchfannau hynny; ▪ Ceir risg o gael gorgyflenwad o lety hunanwasanaeth mewn rhai llefydd; ▪ Effaith negyddol rhai o'r parciau carafanio a gwersylla ar yr amgylchedd gweledol, yn enwedig ar hyd y morlin; ▪ Mae Canllaw Polisi Cynllunio Lleol yn cynnal moratoriwm ar safleoedd carafannau gwyliau sefydlog a siales gwyliau newydd oherwydd y crynodiad uchel o safleoedd o'r fath yn Ardal y
------------------------	---

Cynllun – a yw hwn yn parhau i fod yn ddull rhesymol;

- Efallai bod posibilrwydd yn y CDLI ar y Cyd i gefnogi parciau eco-dwristiaeth cynaliadwy. Efallai y bydd modd trosi llety gweithwyr yn yr adeilad niwclear newydd arfaethedig yn Wylfa yn barciau gwyliau ar ôl i'r gwaith adeiladu ddod i ben;
- Mae angen ystyried ai amod meddiannaeth 'dymhorol' yw'r ffordd fwyaf priodol o reoleiddio'r defnydd o safleoedd carafannau gwyliau sefydlog a siales gwyliau;
- A ddylai safleoedd carafannau teithiol newydd gael eu caniatáu neu a ddylid eu cyfyngu mewn lleoliadau penodol e.e. AHNE Llŷn;
- Angen ystyried y dull presennol a fabwysiadwyd yn y fframwaith datblygu cyfredol ynglŷn â'r ffaith y dylid symud carafannau teithio oddi ar y safle pan nad ydynt yn cael eu defnyddio – a yw hyn dal yn briodol;
- A ddylid caniatáu i safleoedd teithiol a gwersylla sefydlog sydd mewn lleoliad anymwthiol weithredu ar sail drwy gydol y flwyddyn;
- Angen ystyried goblygiadau polisi defnydd tir o ffurfiau newydd o lety i ymwelwyr e.e. pebyll pren.

5.0 ATYNIADAU A CHYFLEUSTERAU I DWRISTIAID

5.1 Mae atyniadau i dwristiaid yn elfen bwysig o'r cynnyrch cyflawn sy'n cyfrannu at ansawdd profiad yr ymwelydd. Mae Croeso Cymru (CC) wedi bod yn cynnal Arolwg o Ymweliadau ag Atyniadau i Dwristiaid ers 1973. Cylch gwaith yr ymchwil yw:

- pennu ac adrodd ar y nifer sy'n ymweld ag atyniadau drwy Gymru
- dadansoddi data a gasglwyd ar nifer yr ymweliadau i adnabod tueddiadau presennol
- darparu dadansoddiad cymharol ychwanegol o ddata a gynhwysir yn yr Arolwg o Ymweliadau ag Atyniadau i Dwristiaid, gan gynnwys ffigyrau, gweithrediadau, ariannu, referniw, marchnata ac adnoddau dynol.
- dadansoddi data yn ôl categorïau atyniadau, pedair rhanbarth economaidd Cymru a pholisïau codi tâl mynediad.

5.2 Yn ôl Arolwg Ymwelwyr Gogledd Cymru 2003, mae pobl yn ymweld â Gwynedd oherwydd:

- y golygfeydd a'r dirwedd (41%)
- eu bod wedi ymweld o'r blaen (40%)
- y mynyddoedd a'r dyffrynnoedd (27%)
- Eryri (20%)
- y traethau a'r arfordir (19%)
- eu bod yn cymryd rhan mewn gweithgareddau awyr agored (18%)
- bod nifer o bethau i'w gwneud (15%)

Yr hyn a "hoffwyd" yn yr arolwg oedd:

- Golygfeydd/hardd (44%)
- Bryniau/cefn gwlad (36%)
- Y môr/Arfordir/Clogwyni (19%)
- Llonyddwch a distawrwydd (14%)
- Pobl gyfeillgar/hamddenol (8%)
- Mynd am dro/cerdded (8%)
- Cestyll/abatai (7%)

5.3 Mae'r cynnyrch twristiaeth yng Ngwynedd a Môn yn canolbwyntio'n glir ar ansawdd y dirwedd a'r amgylchedd naturiol yn yr ardal. Mae'r amgylchedd arfordirol yn un o'r prif atyniadau i ymwelwyr sydd yn cael eu denu gan ansawdd ei dirwedd, ei fywyd gwyllt a'i ddŵr môr. Mae 155 cilomedr sgwâr o Wynedd yn Ardal o Harddwch Naturiol Eithriadol (AHNE) ac mae 88 cilomedr o'r morlin wedi cael ei ddynodi fel Arfordir Treftadaeth. Ar ben hynny, mae Ardal y Cynllun yn ffinio â Pharc Cenedlaethol Eryri. Mae'r mwyafrif o forlin Ynys Môn wedi cael ei ddynodi fel AHNE (220 cilomedr sgwâr) ac mae tair ardal yn Arfordir Treftadaeth.

5.4 Mae'r amgylchedd naturiol hefyd yn darparu cyfleoedd ar gyfer cerdded, beicio, chwaraeon dŵr a gweithgareddau awyr agored. Yn ystod y blynyddoedd diwethaf, mae Gwynedd wedi gweld twf sylweddol mewn twristiaeth yn seiliedig ar weithgareddau ac mae'n cael ei ystyried fel un o'r

prif feysydd twf yng Ngwynedd yn y dyfodol. Ar ben hynny, mae twristiaeth gweithgareddau yn cynnig cyfle gwych i ddatblygu cynnyrch twristiaeth drwy gydol y flwyddyn gan nad yw newidiadau i'r tywydd yn effeithio cymaint arno.

- 5.5 Mae nifer y twristiaid sydd yn cymryd rhan mewn gweithgaredd fel rhan o'u hymweliad wedi dyblu, gydag 80% o ymwelwyr yn cymryd rhan mewn gweithgaredd tra maent ar eu gwyliau¹¹.

Gweithgaredd	%
Cerdded (o dan a dros dwy filltir)	69%
Chwaraeon Antur (syrffio, plymio, barcudfyrddio, caiacio, dringo, bordhwylio)	8%
Hwylio	5%
Beicio	4%
Gwylio Bywyd Gwyllt	5%
Sw/saffari/parciau thema	4%
Golff	5%
Pysgota môr	6%
Siopa	16%
Gwylio celfyddydau perfformio	5%
Ymweld â safleoedd Treftadaeth	21%
Ymweld ag amgueddfeydd, orielau celf	6%

Tabl 9 - Gweithgareddau a wnaed gan ymwelwyr y DU tra ar eu gwyliau ar lan y môr yng Nghymru, Ffynhonnell: Astudiaeth Twristiaeth Arfordirol (2008) LICC

- 5.6 Mae Tabl 9 yn dangos mai'r gweithgaredd mwyaf poblogaidd a wnaed gan ymwelwyr oedd yn aros ar yr arfordir oedd cerdded. Ceir llwybrau Arfordirol ar arfordir Llŷn ac Ynys Môn. Pan agorwyd Llwybr Arfordir Cymru ar 5 Mai 2012, Cymru oedd y wlad gyntaf drwy'r byd i gael llwybr ffurfiol yn cynnwys pob man o amgylch ei forlin.

- 5.7 Yn ei argraffiad yn 2012, mae Arweinlyfr Teithio'r *Lonely Planet* wedi disgrifio Arfordir Cymru fel un o'r deg llefydd ledled y byd i ymweld â hwy.

“What a wonderful thing: to walk the entire length of a country's coastline, to trace its every nook, cranny, cliff-face, indent and estuary. Well, in 2012 Wales will become the only country in the world where you can do just that. The All Wales Coast Path (AWCP) will squiggle continuously from Chepstow in the south to near Queensferry in the north - via dramatic serrations, sandy bays and domineering castles - making 1,377km of shore accessible.”¹²

- 5.8 Amcangyfrifodd yr adroddiad: “Effaith Economaidd Gwariant Ymwelwyr â Llwybr Arfordir Cymru 2012” (Tachwedd 2012) bod y llwybr, o fis Hydref 2011 i fis Medi 2012, wedi:

- Rhoi hwb o £16 miliwn i economi Cymru
- Denu 1.6 miliwn o ymwelwyr am y dydd
- Bod yn gyfrifol am 835,000 arhosiad dros nos

¹¹ Strategaeth Twristiaeth Arfordirol (LICC,2008)

¹² Gwefan Newyddion, BBC Cymru (<http://www.bbc.co.uk/news/uk-wales-15482233>)

- 5.9 Fel y dengys tabl 9, mae 16% o ymwelwyr yn mwynhau siopa ond mae'r cyfleoedd manwerthu ac arlwyyo sydd ar gael mewn cyrchfannau twristiaeth yn brin, sy'n lleihau'r lefel bosib o wariant gan ymwelwyr. Gallai datblygu amrediad ehangach o siopau arbenigol sy'n cynnig cynnyrch lleol, ynghyd â chynnyrch lleol o ansawdd uchel, ehangu'r cyfleoedd manwerthu sydd ar gael a denu mwy o wariant gan ymwelwyr.
- 5.10 Er mai ansawdd yr amgylchedd naturiol, yn ddiamheuol, yw prif atyniad yr ardal, ceir nifer o atyniadau twristiaeth a wnaed gan ddyd¹³, megis:
- Llys Biwmares (4208)
 - Carchar Biwmares (9439)
 - *Air World* Caernarfon (6090)
 - Gwarchodfa Natur Leol Nant y Pandy, Llangefni (54950)
 - Mynydd Gwefru, Llanberis (220000)
 - Rheilffordd Ffestiniog, Porthmadog (131767)
 - Parc Glasfryn (27304)
 - Parc Gelli Gyffwrdd, Y Felinheli (135646)
 - Amgueddfa ac Oriol Gelf Gwynedd (12212)
 - Parc Coed Sipsi, Bontnewydd (11209)
 - Parc Gwledig Morglawdd Caergybi (11000)
 - Gwaith Llechi Inigo Jones, Groeslon, Caernarfon (27250)
 - Rheilffordd Llyn Llanberis (80997)
 - Oriol Plas Glyn-y-Weddw, Llanbedrog (81089)
 - Oriol Ynys Môn, Llangefni (83267)
 - Parc Gwledig Padarn, Llanberis (109942)
 - Plas Newydd, Llanfairpwll (96721)
 - Portmeirion, Penrhyndeudraeth (249815)
 - Rheilffordd yr Wyddfa (157570)
 - Rheilffordd Talyllyn (44227)
 - Rheilffordd Dreftadaeth Ucheldir Cymru, Porthmadog (21942)
 - Rheilffordd Ucheldir Cymru, Caernarfon (72159)
- 5.11 Mae twristiaeth treftadaeth (hanesyddol a diwydiannol¹⁴) yn rhan sylweddol o'r cynnyrch twristiaeth yng Ngwynedd a Môn ac mae posib iddo ddenu rhagor o ymwelwyr o dramor. Dyma rai o'r prif atyniadau:
- Castell Biwmares (80645)
 - Castell Caernarfon¹⁵ (193683)
 - Castell Cricieth (37196)
 - Ceudyllau Llechi Llechwedd, Blaenau Ffestiniog (99168)
 - Amgueddfa Lechi Cymru, Llanberis (136144)
 - Castell Penrhyn, Bangor (186875)
 - Plas-yn-Rhiw, Rhiw, Aberdaron (13322)
- 5.12 Maes arall a adnabuwyd yn genedlaethol, yn rhanbarthol ac yn lleol yw 'twristiaeth ddiwylliannol' sydd yn faes twf pwysig. Mae'r ffaith mai'r Gymraeg sy'n cael ei siarad yn bennaf yn yr ardal yn rhoi cyfle i elwa ar ei threftadaeth

¹³ Mae'r ffigyrau mewn cromfachau yn dynodi'r nifer o bobl a ymwelodd â'r atyniad yn ôl 'Arolwg Ymweliadau ag Atyniadau i Dwristiaid' LIC 2009

¹⁴ Ym mis Mai 2010, cytunodd y Cyngor ar gais i arwain y camau gochelgar cyntaf at ymchwilio i'r posibilrwydd o ennill statws Safle Treftadaeth y Byd UNESCO ar gyfer diwydiant llechi gogledd Cymru.

¹⁵ Mae castell a thref gaerog Caernarfon wedi cael eu dynodi fel Safleoedd Treftadaeth y Byd gan UNESCO ac fe'u hystyrir yn rhai o brif atyniadau gogledd Cymru.

ddiwylliannol gyfoethog ac i ddefnyddio hyn fel sail ar gyfer datblygu 'hynodrwydd' yr ardal.

- 5.13 Ar hyn o bryd, ymdrinnir â datblygu atyniadau a chyfleusterau i dwristiaid yng Ngwynedd ym mholisi D13 o'r CDU sydd ag amcan cyffredinol o hwyluso atyniadau a chyfleusterau newydd i dwristiaid, neu wella safon cyfleusterau presennol o fewn ffiniau datblygu. Yn ogystal, mae'r polisi'n cefnogi datblygiadau o'r fath tu allan i ffiniau datblygu yn ddibynnol ar amgylchiadau penodol. Ac eithrio atyniadau neu gyfleusterau sy'n ategol i fentrau twristiaid presennol, mae'n rhaid i bob cynnig fod yn gyson â datblygu marchnadoedd '*niche*' neu gefnogi datblygu thema ddynodedig ar gyfer cyrchfan penodol fel y nodwyd yn Strategaeth Twristiaeth Gwynedd¹⁶. Er bod y polisi'n anelu i gynnal amrywiaeth a safon atyniadau a chyfleusterau i dwristiaid yn gyffredinol, mae hefyd yn cydnabod bod angen cyflawni hyn mewn modd nad yw'n achosi niwed sylweddol i amgylchedd naturiol/hanesyddol/diwylliannol yr ardal, yr economi leol ac i gymunedau cynhenid lleol.
- 5.14 Mae polisi cywerth yn ymdrin ag atyniadau a chyfleusterau i dwristiaid yn Ynys Môn ym mholisi cywerth TO1 o'r CDU a stopiwyd, sy'n nodi y bydd cynigion i ddatblygu atyniadau presennol i dwristiaid ymhellach neu greu atyniadau newydd i dwristiaid yn cael eu caniatáu ar yr amod nad ydynt yn achosi niwed sylweddol i'r amgylchedd. Nod y polisi yw cyflwyno agwedd gadarnhaol i atyniadau a chyfleusterau i ymwelwyr ac anelu at sicrhau cyflogaeth, cynhyrchu incwm a chynyddu marchnadwydd yr ardal. Mae'r polisi hefyd yn anelu i gynyddu'r amrediad o gyfleusterau sydd ar gael i bobl leol. Bydd cynigion ar gyfer datblygu atyniadau pob tywydd, atyniadau yn seiliedig ar hanes, diwylliant ac amgylchedd yr ynys, ac atyniadau fydd yn cynorthwyo i saernïo marchnadoedd '*niche*' er mwyn denu ymwelwyr ychwanegol, yn derbyn cefnogaeth benodol.

¹⁶ Mae Strategaeth Twristiaeth Gwynedd (2003-8) yn tynnu sylw at dair marchnad '*niche*' ble mae gan Wunedd fantais glir dros ardaloedd eraill, sef twristiaeth gweithgareddau, twristiaeth ddiwylliannol a digwyddiadau twristiaeth. Nod y strategaeth yw datblygu'r cynnyrch twristiaeth yng Ngwynedd drwy roi blaenoriaeth i'r marchnadoedd '*niche*' hyn a mentrau daearyddol penodol, er enghraifft Ardaloedd Twf Twristiaeth dynodedig Croeso Cymru, Llywodraeth Cynulliad Cymru (LICC) (Caernarfon – Ardal Twf Twristiaeth Ranbarthol, Bala, Dolgellau a Thrawsfynydd – Ardal Twf Twristiaeth o Ddiddordeb Arbennig, Ardal Twf Twristiaeth Dyffryn Dyfi) a'r 'canolfannau beicio' a ddatblygir yn Nolgellau a Phen Llŷn fel rhan o Strategaethau Croeso Cymru a Beicio Gwynedd.

6.0 CASGLIAD

Dyma'r prif faterion/negeseuon a gyfyd o'r papur testun hwn:

6.1 Tueddiadau a Gwariant Twristiaeth

- Mae'r farchnad gwyliau hir wedi gwanhau, tra bod gwyliau byr yn cynyddu;
- Mae sawl ardal a sector yn parhau i ddibynnu'n drwm ar y farchnad wyliau yn ystod y tymor prysuraf traddodiadol megis y gwyliau glan môr traddodiadol;
- Mae'n bwysig bod y diwydiant twristiaeth yn Ardal y Cynllun yn ymaddasu i ddiwallu heriau disgwyliadau newidiol yr ymwelwyr;
- Mae'r farchnad gwyliau byr yn cynrychioli cyfleoedd i ymestyn y tymor gwyliau;
- Mae'r diwydiant twristiaeth yn hynod bwysig i ardal y CDLI ar y Cyd ac mae'r economi cyfan yn elwa ar wariant yr ymwelydd. Gall ymwelwyr yr ardal ddefnyddio amrediad eang o wasanaethau, nid yn unig y rhai hynny sy'n darparu'n uniongyrchol ar gyfer y diwydiant twristiaeth;
- Mae natur dymhorol y diwydiant twristiaeth yn parhau i fod yn broblem fawr;
- Mae rhagolygon yr adroddiad: "Dyfodol Economaidd Gogledd Orllewin Cymru" (2006), yn awgrymu lefelau sylweddol o dwf mewn hamdden a thwristiaeth, yn enwedig gweithgareddau hamdden, diwylliannol a chwaraeon.

6.2 Llety i Ymwelwyr

- Yr angen i ddarparu lefel briodol o'r math cywir o lety (o ansawdd uchel) i ymwelwyr yn ardal y CDLI ar y Cyd;
- Gorddibyniaeth ar y sector hunan wasanaeth;
- Diffyg gwestai busnes a chynhadledd yn ardal y CDLI ar y Cyd;
- Byddai cynnal amrediad eang o lety gwasanaeth yn y cyrchfannau gwyliau arfordirol traddodiadol yn gwneud cyfraniad pwysig i'r sector llety ac i ffyniant y cyrchfannau hynny;
- Ceir risg o gael gorgyflenwad o lety hunan wasanaeth mewn rhai lleoliadau;
- Effaith negyddol rhai parciau carafanio a gwersylla ar yr amgylchedd gweledol, yn enwedig ar hyd y morlin;
- Ceir gohiriad yn y Canllaw Polisi Cynllunio Lleol ar safleoedd carafanau gwyliau sefydlog a sialés gwyliau newydd oherwydd crynodiad uchel o safleoedd o'r fath yn Ardal y Cynllun;
- Efallai bod posibilrwydd yn y CDLI ar y Cyd i gefnogi parciau eco-dwristiaeth cynaliadwy. Efallai y bydd modd trosi llety gweithwyr, fyddai'n gweithio ar yr adeilad niwclear newydd arfaethedig yn Wylfa, yn barciau gwyliau ar ôl i'r gwaith adeiladu ddod i ben;
- Mae angen ystyried p'un ai amod meddiannaeth 'dymhorol' yw'r ffordd fwyaf priodol o reoleiddio'r defnydd o safleoedd carafanau gwyliau sefydlog a sialés gwyliau;
- A ddylai safleoedd carafanau teithiol newydd gael eu caniatáu neu a ddylid eu cyfyngu mewn lleoliadau penodol e.e. AHNE;

- Angen ystyried y dull presennol a fabwysiadwyd yn y CDLI ar y Cyd ynglŷn â'r ffaith y dylid symud carafanau twristiaeth oddi ar safleoedd pan nad ydynt yn cael eu defnyddio;
- A ddylid caniatáu safleoedd teithiol a gwersylla sydd mewn lleoliad anymwithiol i weithredu ar sail drwy gydol y flwyddyn;
- Angen ystyried goblygiadau polisi defnydd tir o ffurfiau newydd o lety i ymwelwyr e.e. pebyll pren.

6.3 Atyniadau a Chyfleusterau i Dwristiaid

- Pwysigrwydd yr amgylchedd naturiol a hanesyddol fel y sylfaen ar gyfer twristiaeth;
- Yr angen i ddatblygu 'hynodrwydd' yr ardal fel lleoliad twristiaeth o ansawdd uchel;
- Y cyfleoedd a gyflwynir gan y farchnad gwyliau gweithgareddau i ddatblygu twristiaeth drwy gydol y flwyddyn.