



CYNGOR SIR
YNYS MÔN
ISLE OF ANGLESEY
COUNTY COUNCIL



Cefndir

Mae hwn yn un o gyfres o bapurau testun sydd wedi eu paratoi er mwyn darparu gwybodaeth fanylach ac i egluro'r modd y mae'r cynllun yn ymdrin â gwahanol bynciau a materion sy'n effeithio ar Ardal y Cynllun Datblygu Lleol ar y Cyd. Bydd y papur hwn yn rhoi sylw penodol ar Wastraff. Bydd yn egluro'r wybodaeth gefndirol sydd o gymorth wrth adnabod materion, amcanion ac opsiynau y ddogfen Cynllun Adnau.

Y Cynllun Adnau yw'r ail gam statudol paratoi y Cynllun Datblygu Lleol ar y Cyd (CDLI ar y Cyd). Mae'r CDLI ar y Cyd yn siapio twf cymunedau o fewn Ardal y Cynllun Datblygu Lleol ar y Cyd i'r dyfodol, a bydd yn nodi'r polisiau a'r dynodiadau tir fydd yn sail i asesu ceisiadau cynllunio.

Bydd y Cynllun Adnau'n cael ei gyflwyno i Lywodraeth Cymru, a fydd yn penodi arolygydd annibynnol i asesu cadernid y Cynllun yn yr Archwiliad Cyhoeddus. Os bydd yr arolygydd yn ystyried bod y Cynllun yn un cadarn bydd yn argymhell ei fabwysiadu. Pan gaiff ei fabwysiadu, bydd y CDLI ar y Cyd yn disodli Cynllun Datblygu Unedol Gwynedd (2009) ar gyfer Ardal Awdurdod Cynllunio Lleol Gwynedd a Chynllun Fframwaith Gwynedd (1993) a Chynllun Lleol Ynys Môn (1996) ar gyfer Awdurdod Cynllunio Lleol Ynys Môn.

Gellir darllen y papur testun hwn ar wahân neu ar y cyd â'r Papurau Testun a'r Papurau Cefndir eraill a baratowyd er mwyn rhoi darlun cyflawn o Ardal y Cynllun Datblygu Lleol ar y Cyd.

Fe ellir cyfeirio tuag at y Papur Testun fel sail i unrhyw sylwadau ar y Cynllun Adnau. Fodd bynnag fe ddylid sylweddoli mae dim ond sylwadau ar y Cynllun Adnau fydd yn cael ei ystyried gan yr Arolygydd yn ystod Archwiliad Cyhoeddus y Cynllun yn hytrach na sylwadau penodol ar y Papur Testun.

Os oes gennych unrhyw gwestiynau neu angen trafod unrhyw rhan o'r Papurau Testun neu Papurau Cefndir efo aelod o'r Uned Polisi Cynllunio ar y Cyd fe ellwch gysylltu efo ni ar e-bost i neu'n ysgrifenedig at:

Uned Polisi Cynllunio ar y Cyd (UPCC) / Joint Planning Policy Unit
Llawr 1af Swyddfa Cyngor Dinas Bangor / 1st Floor Bangor City Council Offices
Bangor
LL57 1DT

01286 685003 neu 01766 771000

polisicynllunio@gwynedd.gov.uk

Cyhoeddiad: Fersiwn 1

Chwefror 2015

CYNNWYS

	Tudalen
1.0 CEFNDIR A PHWRPAS Y PAPUR TESTUN	4
2.0 CYD-DESTUN POLISI CENEDLAETHOL A RHANBARTHOL	4
3.0 CYD-DESTUN CYNLLUNIO LLEOL	13
4.0 POLISI'AU GWASTRAFF AWDURDODAU CYNLLUNIO LLEOL CYFAGOS	15
5.0 Y CYD-DESTUN CYFREDOL	16
6.0 GWASTRAFF YNG NGWYNEDD	17
7.0 GWASTRAFF YN YNYS MÔN	19
8.0 DEILLIANNAU GWASTRAFF A'U RHEOLAETH YN ÔL Y FFRYDIAU GWASTRAFF	21
9.0 Y PRIF FATERION I'W HYSTYRIED WRTH BARATOI'R CDLI ADNAU	27

ATODIADAU

ATODIAD 1. Llyfryddiaeth

ATODIAD 2. Rhestr Termau

ATODIAD 3. Cyfleusterau Gwastraff Trwyddedig y Sector Preifat yn Ynys Môn a Gwynedd

1.0 PWRPAS Y PAPUR TESTUN

- 1.1 Pwrpas y papur hwn yw darparu gwybodaeth ar y testun gwastraff. Bydd yn egluro'r cefndir fydd yn helpu i adnabod y materion, yr amcanion, yr opsiynau a'r strategaeth a ffafrir ar gyfer fersiwn Adnau'r Cynllun Datblygu Lleol ar y Cyd. Bydd yn amlinellu cyd-destun y polisi cynllunio cenedlaethol ac yn nodi'r prif dueddiadau mewn cynllunio a rheoli gwastraff yn ardal yr astudiaeth. Cymerir i ystyriaeth bolisiau gwastraff presennol y Cynghorau a pholisïau Awdurdodau Cynllunio Lleol cyfagos.
- 1.2 Mae gwastraff yn thema gyffredin oherwydd caiff ei gynhyrchu gan bob math o ddefnyddiau tir, yn ystod gwaith adeiladu, gweithredu a dymchwel. Mae'r angen i newid y ffordd yr ymdrinnir â gwastraff yn cael ei gydnabod mewn polisi ar bob lefel. Mae'n rhaid sicrhau bod unrhyw bolisiau arfaethedig yn cydymffurfio ag egwyddorion **Polisi Cynllunio Cymru (PCC) (Rhifyn 7, 2014)**, sef y ddogfen polisi cynllunio defnydd tir gyfredol i Gymru. Mae **PCC** yn darparu'r fframwaith polisi i awdurdodau cynllunio lleol er mwyn sicrhau bod y cynlluniau datblygu'n cael eu paratoi'n effeithiol. Ceir cyfres o Nodiadau Cyngor Technegol (TAN) i gefnogi Polisi Cynllunio Cymru. Y Nodyn Cyngor Technegol perthnasol sy'n ymwneud â gwastraff yw **TAN 21 Gwastraff (2014)**.

2.0 CYD-DESTUN POLISI CENEDLAETHOL A RHANBARTHOL

Polisi Ewropeaidd

- 2.1 Mae gan y system gynllunio swyddogaeth i gefnogi gweithredu **Cyfarwyddeb Fframwaith Gwastraff yr UE (rWFD) (diwygiedig) (Cyfarwyddeb 2008/98EC)**. Mae'r gyfarwyddeb ddiwygiedig yn sefydlu'r fframwaith deddfwriaethol ar gyfer ymdrin â gwastraff yn yr Undeb Ewropeaidd. Mae'r rWFD yn dangos newid meddylfryd ynghylch gwastraff o fod yn faich diangen i adnodd gwerthfawr. Mae'n ofynnol dan Gyfarwyddeb Fframwaith Gwastraff yr UE i aelod-wladwriaethau sefydlu rhwydwaith integredig a digonol ar gyfer gwaredu gwastraff ac adfer gwastraff cymysg. Mae'n ofynnol cynhyrchu cynlluniau rheoli gwastraff dan y Gyfarwyddeb Gwastraff Ewropeaidd. Dylai'r cynlluniau hyn ddarparu dadansoddiad o'r sefyllfa rheoli gwastraff bresennol. Dylent alluogi'r isadeiledd presennol gael ei fapio a dylid rhoi ystyriaeth i'r mathau, y lleoliad a chapasiti'r isadeiledd gwastraff fydd ei angen yn y dyfodol i fodloni'r rhwymedigaethau a gymeradwywyd, gan gynnwys hunangynhaliadaeth ac agosrwydd. Dylent fod yn ddigon manwl o ran yr ardal ddaearyddol a gynhwysir ac mae gofyn marcio'r safleoedd addas ar fap neu benderfynu arnynt drwy feini prawf lleoliad. Gweithredir yr rWFD yng Nghymru a Lloegr drwy Ran 5 a Rhan 6 y **Rheoliadau Gwastraff (Cymru a Lloegr) 2011** fel y'u diwygiwyd gan y **Rheoliadau Gwastraff (Cymru a Lloegr) (Diwygiedig) 2012 SI 2012 Rhif 1889**.

- 2.2 Mae Cyfarwydddebau Ewropeaidd eraill sy'n ymwneud â gwastraff yn berthnasol hefyd i'r Cynllun Datblygu Lleol, gan gynnwys:-
1. **Cyfarwydddeb Tirlenwi (Cyfarwydddeb Gwastraff i Dirlenwi yr UE 99/31/EC)**
 2. **Cyfarwydddeb Gwastraff Peryglus**
 3. **Cyfarwydddeb Deunydd Pacio a Gwastraff Deunydd Pacio**
 4. **Cyfarwydddeb Llosgi Gwastraff**
 5. **Cyfarwydddeb Cerbydau ar Ddiwedd eu Hoes (ELF)**
 6. **Cyfarwydddeb Gwastraff Cyfarpar Trydanol ac Electronig (WEEE)**
- 2.3 Cyflwynodd y **Gyfarwydddeb Tirlenwi** geisiadau am drwyddedau a gofynion technegol ar gyfer dylunio a gweithredu safleoedd tirlenwi. Yn ogystal, roedd yn gwahardd mathau penodol o wastraff rhag cael eu rhoi mewn safleoedd tirlenwi a chyflwynodd ofynion statudol am leihau'n raddol y gwastraff bwrdeistrefol biogdiraddadwy a anfonwyd i dirlenwi ac mae'n gosod cosbau oni gyrhaeddir y targedau.
- 2.4 Diben y **Gyfarwydddeb Gwastraff Peryglus** yw ceisio diffinio gwastraff peryglus a darparu mesurau rheoli pellach ar gyfer ei dracio, ei symud a'i reoli.
- 2.5 Diben y **Gyfarwydddeb Deunydd Pacio a Gwastraff Deunydd Pacio** yw gosod targedau penodol ar gyfer adfer ac ailgylchu'r ffrwd wastraff hon, ynghyd â mesurau i annog lleihau ac aildddefnyddio pecynnau.
- 2.6 Diben y **Gyfarwydddeb Llosgi Gwastraff** yw lleihau effeithiau amgylcheddol negyddol ar yr amgylchedd ac ar iechyd dynol sy'n deillio o allyriadau i'r aer, pridd, dŵr wyneb a dŵr daear oherwydd llosgi a chyd-losgi gwastraff.
- 2.7 Diben y **Gyfarwydddeb Gwastraff Cyfarpar Trydanol ac Electronig** yw ceisio rhwystro gwastraff o'r ffrwd wastraff hon a hyrwyddo casglu, aildddefnyddio ac ailgylchu. Yn ogystal, mae'n ceisio gwella perfformiad amgylcheddol yr holl weithredwyr sy'n gysylltiedig â chylch bywyd WEEE.

Polisi Cenedlaethol

- 2.8 Yn 2003, gweithredodd Llywodraeth y DU y **Ddeddf Gwastraff a Masnachu Allyriadau (Deddf WET)**, a edrychir arni erbyn hyn yn un o'r prif yrwyr newid mewn rheoli gwastraff yng Nghymru. Mae'r **Cynllun Lwfans Tirlenwi (LAS)** a weithredir dan Ddeddf WET wedi treiddio targedau i lawr i awdurdodau lleol unigol drwy ddyrannu lwfansau ar y tunelli o Wastraff Bwrdeistrefol Biogdiraddadwy (BMW) a ellir eu gwaredu drwy dirlenwi mewn unrhyw flwyddyn hyd at 2020. Bydd y cosbau am anfon mwy o dunelli i gael eu tirlenwi na lefel y lwfans a roddwyd yn golygu dirwyon o £200 y dunell o BMW, yn ychwanegol at unrhyw ddirwyon troseddol gan Ewrop petai Cymru gyfan yn methu â chyrraedd y targed a osodwyd.
- 2.9 Mae Gweinidog yr Amgylchedd, Cynaliadwyedd a Thai wedi cymeradwyo dyraniad y Lwfansau Tirlenwi newydd ar ôl 2009-10 i Awdurdodau Lleol Cymru, sy'n cyfyngu faint o Wastraff Bwrdeistrefol Biogdiraddadwy (BMW) a ellir ei anfon i'w dirlenwi. Mae targedau'r Cynllun Lwfansau Tirlenwi ar gyfer Gwynedd ac Ynys Môn fel a ganlyn (mewn tunelli o BMW).

Tabl 1. Targedau Cynllun Lwfans Tirlenwi (LAS) Gwynedd ac Ynys Môn 2010-11 hyd at 2019-2010

Blwyddyn	Gwynedd	Ynys Môn
2010-11	28,909	15,938
2011-12	25,238	13,914
2012-13	21,567	11,890
2013-14	20,649	11,384
2014-15	19,731	10,879
2015-16	18,814	10,373
2016-17	17,896	9,867
2017-18	16,978	9,361
2018-19	16,060	8,855
2019-20 ymlaen	15,143	8,349

Ffynhonnell: Llythyr Gweinidog yr Amgylchedd, Cynladwyedd a Thai, dyddiedig 10 Mawrth 2010.

- 2.10 Ar ôl 2019-20, rhagdybir y bydd y lwfans tirlenwi blynyddol yn aros yn statig. Efallai na fydd hyn yn digwydd mewn gwirionedd, yn dibynnu ar bolisi'r DU ac Ewrop ar wastraff yn y dyfodol.
- 2.11 Lefel bresennol y dreth tirlenwi yw £80 y dunnell (2013/2014). Mae cynyddu'r dreth Tirlenwi yn declyn polisi economaidd allweddol i annog gwyro gwastraff i ffwrdd o dirlenwi. Ei ddiben yw annog cynhyrchwyr gwastraff i gynhyrchu llai o wastraff, adennill mwy o werth o wastraff, er enghraifft drwy ailgylchu neu gompostio, ac i ddefnyddio dulliau gwaredu gwastraff sy'n fwy amgylcheddol gyfeillgar.

Cylchlythyr 04-04 Nodyn i egluro polisi'r Cynllun Datblygu Unedol – Polisiâu Gwastraff Ceisiadau Cynllunio ar gyfer Gwastraff Peryglus

- 2.12 Mae'r llythyr hwn yn cadarnhau yr ystyrir bod ystadau diwydiannol cyffredinol (defnyddiau B2) yn addas ar gyfer y rhan fwyaf o'r dulliau o reoli gwastraff (gwaredu ac ymdrin), heblaw tirlenwi a chompostio mewn rhenciau agored. Hefyd, mae'r llythyr hwn yn rhoi arweiniad ynglŷn ag ymdrin â cheisiadau gwastraff peryglus. Mae'r **TAN 21 (2014)** newydd yn cyfeirio at y datblygiadau mewn technoleg a deddfwriaeth, polisiâu ac arferion newydd sy'n peri i lawer o gyfleusterau rheoli gwastraff modern mewn adeiladau ymddangos yn debyg i unrhyw adeilad diwydiannol arall yn allanol ac yn fewnol byddant yn cynnwys prosesau diwydiannol neu gynhyrchu ynni a allai fod yn ddim gwahanol i weithgareddau diwydiannol modern eraill o ran eu gweithrediad neu eu hardrawiad.

Tuag at Ddyfodol Diwastraff Cymru'n Un: Cenedl Un Blaned – Prif Strategaeth Wastraff Cymru (2010)

- 2.13 O ran y polisi a'r amcanion cyffredinol, mae **Tuag at Ddyfodol Diwastraff (2010)** yn disodli hen Strategaeth Wastraff Cymru (Yn Gall Gyda Gwastraff, 2002), er fod nifer o'r camau gweithredu a'r targedau yn 'Yn Gall Gyda Gwastraff' yn dal mewn bodolaeth ac yn dal i ffurfio rhan o'r cynllun rheoli gwastraff cyffredinol i Gymru hyd nes y bydd yn cael ei ddisodli gan y cynlluniau sector.
- 2.14 Mae'r Strategaeth hon yn sefydlu'r fframwaith tymor hir ar gyfer effeithlonrwydd adnoddau a rheoli gwastraff yng Nghymru hyd at 2050, gan gymryd i ystyriaeth ddeilliannau cymdeithasol, economaidd ac amgylcheddol. Mae'r ddogfen yn sefydlu'r

dyhead i leihau'r defnydd o dirlenwi yn sylweddol iawn dros y ddegawd nesaf drwy gynnydd sylweddol mewn atal gwastraff, aildddefnyddio, ailgylchu a dulliau adfer eraill megis compostio a chynhyrchu ynni o wastraff. Yn y Strategaeth mae targedau wedi'u gosod er mwyn cyflawni cyfradd ailgylchu o 70% ar gyfer Gwastraff Bwrdeistrefol Solid (MSW) erbyn 2025 a dim gwastraff erbyn 2050. Mae'r Strategaeth yn cydnabod y bydd cyflawni'r targedau heriol hyn yn gofyn am gydweithrediad gan unigolion, y sector preifat a'r sector cyhoeddus. Cyfeiria'r ddogfen at baratoi cyfres o gynlluniau sector gan Lywodraeth Cymru er mwyn arwain ar gyflawni'r deilliannau datblygu cynaliadwy, y targedau a'r polisïau y cyfeirir atynt yn y Strategaeth.

Cynllun Sector Casgliadau, Isadeiledd a Marchnadoedd (2012)

2.15 Mae'r Cynllun Sector cyntaf (Cynllun Sector Casgliadau, Isadeiledd a Marchnadoedd (CCIM) 2012) yn cynnwys rheoli pob gwastraff yng Nghymru ac mae'n awgrymu ble mae angen gwella ailgylchu. Mae'n hynod berthnasol i'r broses cynllunio defnydd tir. Diben y Cynllun Sector hwn yw creu dull cynaliadwy i reoli adnoddau drwy:

- Sicrhau bod cyfaint uchel o ailgylchu glân yn cael ei ddioli yn y ffynhonnell, yn cael ei gasglu a'i anfon i gael ei ailbrosesu (cyn belled ag y bo'r modd i gyfleuster yng Nghymru):
- Bod marchnadoedd yn cael eu datblygu ar gyfer y deunydd a ailgylchwyd (cyn belled ag y bo'r modd yng Nghymru).

2.16 Mae'r Cynllun Sector yn diweddarau'r sefyllfa ynglŷn â'r gofynion isadeiledd mewn perthynas â'r dewisiadau o dechnoleg a'r dewis amgylcheddol gorau ar gyfer deunyddiau gwastraff penodol. Mae'r asesiadau gwastraff yn y Cynllun CCIM yn sefydlu'r angen am drin gwastraff gweddilliol preswyl a'i waredu ynghyd ag adnabod ble mae angen gwelliannau mewn casgliadau ailgylchu a ble mae cyfleoedd i ddatblygu isadeiledd yn bodoli. Yn ogystal, mae'n bwriadu hwyluso datblygiadau isadeiledd trwy ddangos yr angen am y fath ddatblygiadau. Mae dull cyffredinol y cynllun uchod yn symud i ffwrdd o gyfrifiadau cymryd tir tuag at ddull ble mae'r angen am gyfleusterau rheoli gwastraff yn cael ei fynegi drwy gapasiti yn y dyfodol mewn tunelli.

2.17 Sefydlodd Llywodraeth Cymru y lefelau isafswm statudol canlynol ar gyfer ailgylchu, aildddefnyddio a chompostio gwastraff bwrdeistrefol gan awdurdodau lleol.

Tabl 2. Targedau Isafswm ar gyfer ailgylchu, aildddefnyddio a chompostio gwastraff bwrdeistrefol gan awdurdodau lleol yng Nghymru

	2015/2016	2019/2020	2024/2025
Gwastraff			
Bwrdeistrefol	58%	64%	70%

Tabl 3. Targedau a blaenoriaethau ar gyfer aildefnyddio, ailgylchu a lleihau tirlenwi

	2015/2016	2019/2020	2024/2025
Gwastraff masnachol wedi'i ailgylchu	57%	67%	70%
Gwastraff diwydiannol wedi'i ailgylchu	63%	67%	70%

Cynllun Sector Gwastraff Bwrdeistrefol (Mawrth 2011)

- 2.18 Nid yw'r Cynllun Sector Gwastraff Bwrdeistrefol ond yn cynnwys gwastraff a gesglir gan Awdurdodau Lleol Cymru neu a gesglir gan gwmnïau rheoli gwastraff sector preifat neu drydydd sector (gwirfoddol) i Awdurdodau Lleol. Bydd gwastraff nad yw'n cael ei gasglu fel hyn yn cael ei drafod mewn cynlluniau sector eraill.
- 2.19 Mae Rhan 1 o'r Cynllun Sector Bwrdeistrefol yn ymdrin â phedwar maes allweddol:
- atal gwastraff;
 - paratoi ar gyfer aildefnyddio
 - gwelliannau i ddarpariaeth y gwasanaeth casgliadau ailgylchu ; a
 - triniaeth a gwaredu cynaliadwy
- 2.20 Mae Cynllun Gweithredu ar wahân i bob maes yn y ddogfen hon. Mae Rhan 2 y Cynllun Sector Bwrdeistrefol yn mynd i'r afael â rheoli Gwastraff Tŷ Peryglus (HHW).

Cynllun Sector Adeiladu a Dymchwel (2012)

- 2.21 Mae'r cynllun hwn wedi'i anelu at y diwydiant adeiladu a dymchwel ac mae'n sefydlu sut y gall gyfrannu tuag at gyflawni targedau ailgylchu Cymru. Ar hyn o bryd, mae'r diwydiant adeiladu yn cyfrif am 14% o ôl-troed ecolegol Cymru o ran gwastraff ac mae'r cynllun sector adeiladu a dymchwel yn rhoi cyngor ac arweiniad i'r sector er mwyn iddo weithredu'n fwy cynaliadwy.
- 2.22 Mae'n cynnwys deunyddiau gwastraff a gynhyrchir gan fusnes Adeiladu a Dymchwel, gan gynnwys:
- pob math o ddatblygiadau adeiladu;
 - pob cam o fewn y datblygiadau hynny; a gwastraff a gynhyrchir drwy adnewyddu neu gynnal a chadw adeiladau presennol
- 2.23 Ynghyd a gosod targedau atal gwastraff ac ailgylchu, mae'r cynllun yn gwneud argymhellion ynglŷn â sut i reoli gwastraff er mwyn cyflawni canlyniadau i'r diwydiant

adeiladu sy'n fwy cyfeillgar i'r amgylchedd ac yn fwy fforddiadwy – gan gynnwys adeiladwyr, pobl fasnach a chyflenwyr.

Cynllun Sector Diwydiannol a Masnachol (2013)

2.24 Mae'r cynllun hwn yn cynnwys yr holl wastraff a gynhrychir gan y sectorau masnachol a diwydiannol. Ei ddiben yw atal a lleihau gwastraff a chynyddu ailgylchu o fusnesau a sefydliadau yn y sectorau hyn. Bydd yn cyflawni hyn fel rhan o feini prawf cynaladwyedd busnes a dylanwadu ar newid ymddygiad drwy'r gadwyn gyflenwi a'r rhai sy'n defnyddio'r cynnyrch yn y pen draw. Eir i'r afael â'r amcanion drwy gydol oes y cynnyrch a'i ddeunydd pacio, o ddyluniad y cynnyrch/deunydd pacio hyd at ei ddefnydd a diwedd ei oes.

Pobl, Lleuedd, Dyfodol: Cynllun Gofodol Cymru (diweddariad 2008)

2.25 Mae **Cynllun Gofodol Cymru (fersiwn diwygiedig 2008)**, yn rhoi fframwaith sy'n nodi'r rhaglen genedlaethol sy'n sicrhau bod strategaethau lleol yn cynnwys egwyddorion fydd yn sicrhau bod cymunedau yng Nghymru yn gynaliadwy am yr 20 mlynedd nesaf. Mae'n rhoi cyd-destun polisi cyffredinol ar gyfer cynllunio gofodol a datblygiad yng Nghymru drwy sefydlu blaenoriaethau cyffredinol a chenedlaethol. Fe'i cyhoeddwyd gyntaf yn 2004 a'i ddiweddarau yn 2008. Ei ddiben yw sicrhau bod cynigion ar draws Cymru yn integredig a chynaliadwy.

2.26 Hyrwyddir pum egwyddor benodol gan y Cynllun Gofodol, sef:-

- Adeiladu Cymunedau Cynaliadwy
- Hyrwyddo Economi Gynaliadwy
- Gwerthfawrogi ein hamgylchedd
- Cyflawni hygyrchedd cynaliadwy
- Parchu hynodrwydd

Polisi Cynllunio Cymru (PCC) (Argraffiad 7, 2014)

2.27 Cynhwysir Polisi Cynllunio Cenedlaethol ar gyfer gwastraff yng Nghymru yn adran 12.5 **PCC (2014)**. Mae'n sefydlu'r egwyddorion eang sy'n llywodraethu'r broses cynllunio fel y mae'n berthnasol i leihau a rheoli gwastraff yn gynaliadwy. Mae'n tanlinellu bod rhaid i awdurdodau cynllunio lleol sefydlu rhwydwaith integredig o gyfleusterau gwaredu gwastraff. Yn ogystal, mae'n rhaid i Awdurdodau Lleol (mewn cydweithrediad â Chyfoeth Naturiol Cymru), sicrhau bod gwastraff yn cael ei adfer neu ei waredu heb niweidio'r amgylchedd; heb beryglu iechyd dynol; heb fod risg i ddŵr, aer, pridd, planhigion neu anifeiliaid, heb achosi niwsans drwy arogleuon a heb effeithio'n andwyol ar gefn gwlad neu ardaloedd o ddiddordeb arbennig, gan gynnwys ardaloedd a gydnabyddir sydd o bwysigrwydd i natur a diwylliant.

2.28 Datgan PCC, paragraff 12.6.1 "Dylai cynlluniau datblygu lleol ddangos sut y mae'r polisi gwastraff cenedlaethol, ac yn enwedig y Cynllun Sector CSM, ynghyd ag unrhyw safbwynt a fabwysiedir yn ddiweddarach mewn adroddiadau monitro cynllunio gwastraff ac unrhyw fath arall o flaenoriaethau rheoli gwastraff sy'n berthnasol i'r ardal leol, wedi eu cymryd i ystyriaeth". Dylai polisïau sy'n cynnig unrhyw ddatblygiad mawr newydd ymgorffori cyfleusterau rheoli gwastraff digonol ac effeithiol.

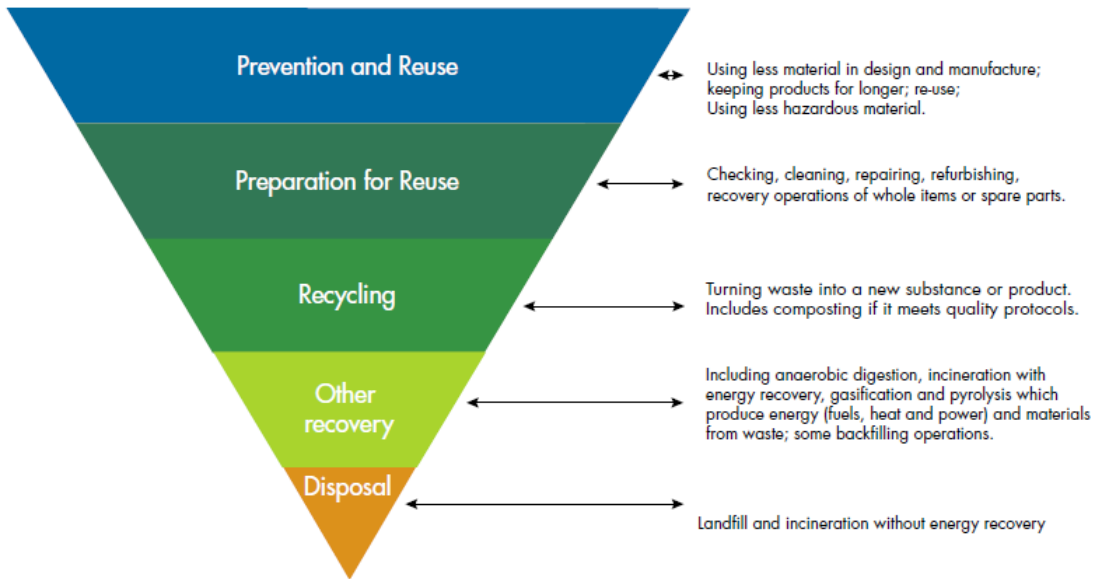
2.29 Dylai strategaethau a pholisïau y cynlluniau datblygu, gan gynnwys unrhyw ddynodiadau penodol, geisio sicrhau cyfleoedd i leihau neu ailgylchu gwastraff fel

rhan o ddyluniad, adeiladwaith a gweithrediad adeiladau newydd. Gellir cael cyngor pellach ar ddylunio cynaliadwy yn TAN 12 Dylunio a TAN 21 Gwastraff (2014).

Nodyn Cyngor Technegol Polisi Cynllunio Cymru (TAN 21) (2014)

- 2.31 Nodyn Cyngor Technegol 21: Gwastraff - sy'n darparu cyngor ar swyddogaeth cynllunio defnydd tir wrth reoli gwastraff.
- 2.32 Mae'r prif newidiadau a gyflwynir yn y TAN newydd yn cynnwys:
- Cydnabod fod targedau a gyrwyr polisïau gwastraff wedi esblygu ac o ganlyniad mae'r Cynlluniau Gwastraff Rhanbarthol sy'n seiliedig ar gymryd tir erbyn hyn wedi dyddio a dylent gael eu diddymu.
 - Cyflwyno'r gofyn am gasglu data, monitro ac adroddiadau blynyddol. Gellir defnyddio'r rhain fel tystiolaeth i gefnogi cynlluniau datblygu a phenderfyniadau cynllunio.
 - Cyflwyno'r gofyn i gadw cyn lleied â phosib o gapasiti tirlenwi ym mhob rhanbarth (gogledd, de-orllewin a de-ddwyrain Cymru) mewn perthynas â phwynt sbarduno. Bydd taro'r pwynt sbarduno yn arwain at broses chwilio a dewis safle er mwyn adnabod lleoliadau addas ar gyfer tirlenwi.
 - Diweddarau cyfeiriad y polisi er mwyn galluogi i gyfleusterau gwastraff symud i fyny'r hierarchaeth wastraff drwy gyflwyno Aseiad Cynllunio Gwastraff (WPA).
- 2.33 Mae'r hierarchaeth wastraff yn gonglfaen i helpu'r broses o wneud penderfyniadau ynghylch y dewisiadau i reoli gwastraff. Cynhyrchwyd canllawiau i gynhyrchwyr gwastraff ynglŷn â sut i gymhwyso'r hierarchaeth wastraff (Llywodraeth Cymru 2012). Wrth wneud penderfyniadau cynllunio, disgwylir i'r hierarchaeth wastraff gael ei chymhwyso fel blaenoriaeth, oni bai (ar gyfer ffrydiau gwastraff penodol), y gellir cyfiawnhau gwyro o'r hierarchaeth hon gan feddylfryd hyd oes ar ardrawiadau cyffredinol cynhyrchu a rheoli'r fath wastraff. Dangosir yr Hierarchaeth Wastraff yn y ffigur a ganlyn:

Ffigur 1. Yr Hierarchaeth Wastraff



Ffynhonnell: TAN 21 2014

- 2.34 Mae Llywodraeth Cymru wedi ymrwymo i ‘economi ddiwastraff’ ble bydd adnoddau deunyddiau yn cael eu haildefnyddio, eu hailgylchu neu eu hadfer ble bo’n bosib ac ni chânt eu gwaredu dim ond pan nad oes unrhyw opsiwn arall. Dengys uchelgais Llywodraeth Cymru ynglŷn â gwastraff pa mor bwysig yw sefydlu’r isadeiledd rheoli gwastraff priodol ar yr adeg briodol ac yn y lleoliad priodol. Mae’r gyfundrefn cynllunio yn greiddiol i ddarpariaeth digonol ac amserol y cyfleusterau rheoli gwastraff newydd hyn sydd eu hangen i helpu i yrru rheoli gwastraff i fyny’r hierarchaeth wastraff.
- 2.35 Yn ogystal â’r Hierarchaeth wastraff, cyfeirir at nifer o egwyddorion cynllunio eraill yn TAN 21, gan gynnwys y cysyniad o **Rwydwaith Integredig a Digonol**, y **Cyfleuster Priodol Agosaf** a chefnogi’r angen parhaus am **Hunangynhaliaeth** wrth wneud penderfyniadau.
- 2.36 **Egwyddor Rhwydwaith Integredig a Digonol** – Er mwyn gallu rheoli gwastraff yn gynaliadwy, rhaid sefydlu rhwydwaith integredig a digonol o gyfleusterau gwaredu gwastraff er mwyn derbyn gwastraff bwrdeistrefol cymysg a gesglir o aelwyddydd preifat gan gynnwys hefyd gasgliadau o’r fath wastraff gan ddefnyddwyr eraill.
- 2.37 **Egwyddor Cyfleuster Agosaf Priodol** – Datgan hwn y dylid gwaredu gwastraff neu ei dderbyn yn un o’r cyfleusterau priodol agosaf gan sicrhau lefel uchel o warchodaeth i’r amgylchedd a iechyd dynol.
- 2.38 **Egwyddor Hunangynhaliaeth** – mae symud tuag at hunangynhaliaeth mewn derbyn a gwaredu gwastraff drwy ddarparu rhwydwaith integredig a digonol yn egwyddor allweddol. Mae’r TAN yn ei gwneud yn glir nad oes disgwyl i Gymru gael yr holl amrediad o gyfleusterau gwastraff i ymdrin â phob math o wastraff. Mae’n dilyn o hyn nad oes angen i bob Ardal y Cynllun fod yn hunangynhaliol mewn derbyn a gwaredu gwastraff. Petai gwastraff na ellir ei atal yn cael ei drin fel adnodd

gwerthfawr, fel yr awgrymir gan Lywodraeth Cymru, mae'n gwneud synnwyr economaidd cadarn i annog cael cyfleusterau ailgylchu o'r radd flaenaf ac ailddefnyddio'n lleol yn Ardal y Cynllun.

Gwastraff Ymbelydrol

- 2.39 Tra bod gwastraff ymbelydrol yn cael ei reoli'n llym drwy ddeddfwriaeth a gwahanol reoleiddwyr cenedlaethol, nid oes polisi cynllunio cenedlaethol na chanllawiau yn benodol ynglŷn â rheoli gwastraff ymbelydrol. Y polisi cenedlaethol ar gyfer ymdrin â gwastraff o'r fath yw ymdrin ag ef mor uchel i fyny'r hierarchaeth wastraff â phosib. Fodd bynnag, dylid rhoi ystyriaeth i Strategaeth Awdurdod Dadgomisiynu Niwclear y Llywodraeth (yr NDA) wrth baratoi Cynlluniau Datblygu Lleol.
- 2.40 Un o amcanion cyffredinol y Strategaeth yw sicrhau bod gwastraff yn cael ei reoli mewn modd sy'n diogelu pobl a'r amgylchedd, nawr ac yn y dyfodol, a thrwy ddefnyddio dulliau sy'n cydymffurfio â pholisïau'r Llywodraeth ac yn rhoi gwerth am arian.
- 2.41 Bydd penderfyniadau strategol ynglŷn â rheoli gwastraff yn cael eu llywio gan yr egwyddorion allweddol a ganlyn:
- y flaenoriaeth yw lleihau'r risg
 - dylid ystyried dulliau canolog ac aml-safle ble bo hynny'n fanteisiol
 - dylid cadw gwastraff i'r isafswm
 - Dylid defnyddio'r hierarchaeth wastraff fel fframwaith i wneud penderfyniadau ynghylch gwastraff a chael cydbwysedd effeithiol o flaenoriaethau, gan gynnwys gwerth am arian, fforddiadwyedd, aeddfedwydd technolegol a diogelu iechyd a diogelwch a'r amgylchedd.
- 2.42 Bwriada'r NDA gymryd ymagwedd aml-safle ar draws y DU, a chynnwys ei safleoedd ei hun a gweithrediadau cynhyrchwyr gwastraff eraill, gan gynnwys EDF Energy a'r Weinyddiaeth Amddiffyn. Mae'r NDA yn cydnabod y bydd y maes rheoli gwastraff ymbelydrol yn newid yn y dyfodol, yn enwedig oherwydd rhaglen adweithyddion newydd y DU. Mae gan yr NDA gyfres o Strategaethau Creiddiol i ymdrin â chategoriâu gwahanol o wastraff niwclear.
- **Gwastraff Gweithgaredd Uwch:** Bydd rhai mathau o wastraff gweithgaredd uwch (HAW) yn parhau'n ymbelydrol ac felly byddant yn niweidiol am gannoedd o filoedd o flynyddoedd i ddod o bosib. Mae'n hanfodol felly yr ymdrinnir â gwastraff gweithgaredd uwch, ei becynnu a'i roi mewn cyfleusterau storio diogel ac addas hyd nes y gellir ei waredu neu ei gadw mewn storfa tymor hir.
 - **Gwastraff Gweithgaredd Isel:** Gwastraff Lefel Isel Solid – darparu'r gallu a'r capasiti i reoli gwastraff ymbelydrol lefel isel solid er mwyn cefnogi ein dadgomisiynu a'n gweithgareddau a rhoi cyfleusterau ar gael i gynhyrchwyr gwastraff lefel isel eraill.
 - **Gwastraff Peryglus heb fod yn Ymbelydrol:** Lleihau cynhyrchu gwastraff ac uchafu'r arferion rheoli ar gyfer gwastraff peryglus nad yw'n ymbelydrol mewn safleoedd NDA.
- 2.43 Rhaid ymdrin â'r gwastraff ymbelydrol a gynhyrchir o'r orsaf bŵer niwclear bresennol ac arfaethedig yn Wylfa yn unol â'r Ddeddf Sylweddau Ymbelydrol 1993 (RSA93). Ym mis Ebrill 2010, ymgorfforwyd RSA93 yn atodlen 23, Rheoliadau Trwyddedu Amgylcheddol (Cymru a Lloegr) 2010. Mae gwastraff ymbelydrol hefyd yn gysylltiedig â'r defnydd o ddeunyddiau ymbelydrol mewn diwydiant, meddygaeth ac ymchwil.

- 2.44 Fe gyhoeddodd Adran yr Amgylchedd, Bwyd a Materion Gwledig (DEFRA) ganllawiau trwyddedu amgylcheddol ynglŷn â rheoli sylweddau ymbelydrol ar gyfer y rheoleiddiwr (Cyfoeth Naturiol Cymru).
- 2.45 Ymgynghorodd yr Adran Ynni a Newid Hinsawdd (DECC) ym mis Rhagfyr 2013 ar ei broses lleoli ddiwygiedig ar gyfer Cyfleuster Gwaredu Daearegol. Polisi'r Llywodraeth ar gyfer rheolaeth hir-dymor Gwastraff Ymbelydrol Gweithgaredd Uwch yw gwaredu daearegol. Fodd bynnag, nid oes safleoedd wedi'u hadnabod hyd yma. Ym mis Ebrill 2014, cyhoeddodd Llywodraeth Cymru alwad am dystiolaeth yn gofyn am farn ynghylch a ddylid adolygu'r polisi presennol ar waredu gwastraff ymbelydrol gweithgaredd uwch (HAW). Paratowyd dogfen ymgynghorol gan Lywodraeth Cymru ym mis Hydref 2014, i edrych ar opsiynau'r cynigion ar gyfer polisi newydd gan Lywodraeth Cymru. Y dyddiad cau am sylwadau yw 22 Hydref, 2015.

Polisi Rhanbarthol

Cynllun Gwastraff Rhanbarthol Gogledd Cymru - adolygiad cyntaf (2009)

- 2.46 Cefnogwyd adolygiad cyntaf Cynllun Gwastraff Rhanbarthol (RWP) Gogledd Cymru gan Awdurdodau Lleol Gogledd Cymru ym mis Ebrill 2009 a'i gymeradwyo gan Lywodraeth Cymru ym mis Medi 2009. Y bwriad oedd bod Adolygiad Cyntaf y RWP yn dod yn fframwaith strategol ar gyfer paratoi'r Cynlluniau Datblygu Lleol ac yn ystyriaeth berthnasol yn y broses rheoli datblygu. Fodd bynnag, mae targedau polisi gwastraff a'r gyrwyr wedi esblygu'n sylweddol ers i'r cynllun hwn gael ei baratoi ac o ganlyniad, mae'r Cynlluniau Gwastraff Rhanbarthol, oedd yn seiliedig ar gymryd tir, erbyn hyn wedi dyddio. Tra bod y gofyn i Gynghorau baratoi Cynlluniau Gwastraff Rhanbarthol wedi dod i ben gyda chyhoeddiad y TAN 21 diwygiedig yn 2014, mae'r dogfennau hyn yn cynnwys gwybodaeth gefndir ddefnyddiol, gan gynnwys Mapio Ardaloedd Chwilio i helpu adnabod safleoedd strategol posib ar y lefel rhanbarthol.

3.0 CYD-DESTUN CYNLLUNIO LLEOL

Cynllun Datblygu Unedol Gwynedd (CDU)(2009)

- 3.1 Mae'r Polisiâu a gynhwysir yn y CDU yn cynnwys:-

Polisi C21 – darparu cyfleusterau rheoli gwastraff ac ailgylchu. Tir a ddynodwyd ar y Map cynigion yn Llwyn Isaf ac yng Nghlynnog Fawr fel cyfleuster tirlenwi/codi tir er mwyn gwaredu gwastraff bwrdeistrefol preswyl. Rhestrwyd tri-ar-ddeg safle i'w diogelu a/neu i ddarparu isadeiledd gwastraff yn y CDU.

Polisi C22 - Cyfleusterau Rheoli Gwastraff (y meini prawf i'w bodloni cyn y cymeradwyr y fath cynigion am gyfleusterau rheoli gwastraff).

Polisi C23 – Datblygiadau Newydd a Chyfleusterau Rheoli Gwastraff (Polisi i hyrwyddo darparu cyfleusterau ailgylchu a chompostio ar y safle ar gyfer cynigion datblygu cyflogaeth, masnachol a phreswyl ar raddfa fawr).

Polisi C24 – Safleoedd tirlenwi/codi tir a safleoedd casglu/gwaredu gwastraff peryglus (Meini prawf i'w bodloni cyn caniatáu'r fath cynigion).

Polisi C25 – Defnyddio gwastraff anadweithiol i wella tir amaethyddol (Meini prawf i'w bodloni cyn caniatáu'r fath gynigion).

- 3.2 Tra bydd y polisïau uchod yn rhoi canllaw cynllunio defnydd tir o ran datblygiadau gwastraff yn ardal Awdurdod Cynllunio Lleol Gwynedd, mae'n bwysig tanlinellu na ddylid darllen y polisïau hyn ar eu pennau eu hunain heb gyfeirio at bolisïau perthnasol eraill yn y CDU.

Ynys Môn

- 3.3 Cynllun datblygu Ynys Môn ar hyn o bryd yw Cynllun Fframwaith Gwynedd (a fabwysiadwyd yn 1993) a Chynllun Lleol Ynys Môn (a fabwysiadwyd yn 1996). Cafodd Cynllun Datblygu Unedol Ynys Môn ei stopio'n ffurfiol yn hwyr yn ei broses baratoi (Rhagfyr 2005). Felly gellir rhoi pwyslais arwyddocaol i'r Ddogfen hon.

- 3.4 Mae'r fframwaith polisi cynllunio gwastraff presennol ar gyfer Ynys Môn ar ffurf y polisïau gwastraff sydd yng Nghynllun Fframwaith Gwynedd. Mae'r polisïau yng Nghynllun Fframwaith Gwynedd 1993 yn cynnwys:

Polisi D18 – y Cyngor yn cefnogi ymgynghoriadau gwaredu gwastraff sy'n defnyddio gwaredu gwastraff fel dull o adennill tir diffaith neu safleoedd mwynau.

- 3.5 Mae'r polisïau yng Nghynllun Lleol Ynys Môn (a fabwysiadwyd yn 1996) yn cynnwys:
- Polisi 29 – Caniateir cynigion ar gyfer cyfleusterau gwaredu gwastraff pan fodlonir y meini prawf a restrir.

- 3.6 Mae'r polisïau yng Nghynllun Datblygu Unedol Ynys Môn yn cynnwys:

Polisi Gwastraff WP1 – caniateir cynigion ar gyfer cyfleusterau rheoli gwastraff ble gellir bodloni'r meini prawf a restrir.

Polisi Gwastraff WP2 – caniateir safleoedd tirlenwi anadweithiol ble gellir bodloni'r meini prawf a restrir.

Polisi Gwastraff WP3 – caniateir cyfleusterau trin gwastraff ble gellir bodloni'r meini prawf a restrir.

Polisi Gwastraff WP4 – caniateir cyfleusterau llosgi gwastraff ble gellir bodloni'r meini prawf a restrir.

Polisi Gwastraff WP5 – tir wedi'i ddynodi ar gyfer cyfleuster deunyddiau canolog (MRF) fel yr AD1 a gynigiwyd yng Ngwalchmai.

Polisi Gwastraff WP6 – caniateir cynigion ar gyfer compostio gwastraff (gwyrdd a chymysg) ble gellir bodloni'r meini prawf a restrir.

Polisi Gwastraff WP7 – caniateir safleoedd Mwynder Dinesig yn Llangefni (cynnig MD1), Caergybi (MD2), a Phenhesgyn (MD4).

Polisi Gwastraff WP8 – caniateir safleoedd tirlenwi neu godi tir newydd neu estyniadau i safleoedd presennol ble gellir bodloni'r meini prawf a restrir.

Polisi Gwastraff WP9 – bydd cynigion i drin a gwaredu gwastraff arbennig yn cymryd i ystyriaeth y capasiti cronnus sydd ar gael yn y rhanbarth, y capasiti cludiant a meini prawf perthnasol eraill a gynhwysir ym mholisiau WP3, WP4 a WP7.

Polisi Gwastraff WP10 – caniateir cynigion ar gyfer trin dŵr gwastraff (carthffosiaeth) ble gellir bodloni'r meini prawf a restrir.

- 3.7 Tra bydd y polisiau uchod yn darparu'r canllawiau cynllunio defnydd tir presennol ynglŷn â darparu cyfleusterau rheoli gwastraff ym Môn, mae'n bwysig tanlinellu na ddylid darllen y polisiau hyn ar eu pen eu hunain heb gyfeirio at bolisiau cynllunio lleol eraill a allai fod yn berthnasol i'r bwriad.

4.0 POLISIAU GWASTRAFF AWDURDODAU CYNLLUNIO LLEOL CYFAGOS

Ceredigion

- 4.1 Nid oes unrhyw safleoedd tirlenwi gweithredol ac mae'n annhebygol y bydd unrhyw gyfleusterau tirlenwi newydd yng Ngheredigion oherwydd cyfeintiau bychain y gwastraff a gynhyrchir. Ar hyn o bryd, anfonir holl wastraff bwrdeistrefol Ceredigion i Bowys i'w waredu'n derfynol. Mae polisiau gwastraff yn y CDLI a fabwysiadwyd (Ebrill 2013). Ceisia'r polisiau hyn sicrhau bod digon o dir ar gael ar gyfer cyfleusterau adfer adnodd a chyfleusterau rheoli gwastraff mewn lleoliadau addas er mwyn galluogi bodloni'r holl ymrwymadau gwastraff Cenedlaethol ac Ewropeaidd ac i annog pob datblygiad i leihau a rheoli gwastraff mewn modd cynaliadwy, sy'n diogelu adnoddau ac yn gwella'r amgylchedd ac yn diogelu iechyd dynol.

Conwy

- 4.2 Mabwysiadwyd Cynllun Datblygu Lleol Conwy ym mis Hydref 2013. Mae'r CDLI yn nodi Llanddulas a Gofer, Ffordd Rhuddlan, Abergele ar gyfer ystod o gyfleusterau rheoli gwastraff. Yn ychwanegol i'r dynodiadau hyn, mae Conwy yn cynnig polisiau yn seiliedig ar feini prawf i'w defnyddio ar gyfer ystyried cyfleusterau rheoli gwastraff.
- 4.3 Mae Conwy, ynghyd ag Awdurdodau Lleol eraill yng ngogledd Cymru, heblaw am Wrecsam, yn rhan o Bartneriaeth Trin Gwastraff Gogledd Cymru sydd yn y broses o gaffael cyfleusterau trin gwastraff rhanbarthol i ymdrin â gwastraff bwrdeistrefol gweddilliol gogledd Cymru.

Sir Ddinbych

- 4.4 Mabwysiadwyd Cynllun Datblygu Lleol Sir Ddinbych yn mis Mehefin 2013. Nid yw Cyngor Sir Ddinbych yn bwriadu dynodi safleoedd ar gyfer tirlenwi na chodi tir oherwydd diffyg safleoedd addas. Nodwyd saith safle yn y Sir ar gyfer cyfleusterau rheoli gwastraff. Yn ychwanegol i'r safleoedd a ddynodwyd, bydd cyfleusterau gwastraff (heblaw am dirlenwi a chompostio mewn rhenciau agored), yn dderbyniol yn gyffredinol ar ystadau diwydiannol presennol.

Parc Cenedlaethol Eryri

- 4.5 Mabwysiadodd Awdurdod Parc Cenedlaethol Eryri ei Gynllun Datblygu Lleol yn 2011. Nid yw'r Parc Cenedlaethol wedi adnabod unrhyw safleoedd gwastraff o bwysigrwydd strategol. Mae Awdurdod Parc Cenedlaethol Eryri yn awdurdod

cynllunio gwastraff ond nid oes ganddo gyfrifoldeb am reoli gwastraff. Mae'r Parc Cenedlaethol yn cynnwys rhan o Wynedd.

Powys

- 4.6 Mae CDLI Powys yn y cam Drafft Adneuo (2014). Mae'n cynnwys un polisi gwastraff sy'n cyfeirio at y mathau a ganlyn o gyfleusterau gwastraff: cyfleusterau gwastraff mewn adeilad, canolfannau ailgylchu gwastraff tŷ ac ailgylchu a safleoedd eithrio ar gyfer gwastraff anadweithiol.
- 4.7 Diben y polisi hwn yw galluogi cael rhwydwaith integredig ddigonol o gyfleusterau rheoli gwastraff mewn lleoliadau cynaliadwy i gyd-fynd â Strategaeth Wastraff Powys ac i fodloni'r anghenion a nodwyd yn y Cynlluniau Gwastraff Rhanbarthol yn unol â'r hierarchaeth wastraff gyda'r diben hir-dymor o gael dim gwastraff.
- 4.8 Mae Cyngor Sir Powys yn cydweithredu â Chyngor Sir Ceredigion yn y Bartneriaeth Wastraff Ganolog, yn hytrach nag Awdurdodau eraill gogledd Cymru er mwyn sicrhau datrysiadau ar y cyd i ymdrin â gwastraff bwrdeistrefol gweddilliol. Petai hyn yn arwain at yr angen i gael cyfleuster yn y rhanbarth, byddai'r lle gwag sydd ar ôl yn safle tirlenwi Bryn Posteg (Llanidloes) a safle a ddynodwyd ar Ystad Ddiwydiannol Glanrafon yn Aberystwyth, yn rhoi digon o gapasiti i dderbyn gwastraff gan y Bartneriaeth Wastraff Ganolog na ellir ei ail-ddefnyddio, ei ailgylchu na'i adfer.

5. Y SEFYLLFA BRESENNOL

Prosiect Trin Gwastraff Gweddilliol Gogledd Cymru

- 5.1 Er y cynnydd yn lefelau ailgylchu a chompostio a gyflawnwyd yn y blynyddoedd diweddar, mae llawer iawn o wastraff yn parhau i fynd i dirlenwi bob blwyddyn. Drwy ymgyrchoedd codi ymwybyddiaeth a mentrau a roddir i awdurdodau lleol a'r sector busnes, gellir cyflawni cyfraddau uwch o ailgylchu a chompostio. Fodd bynnag, bydd yn dal gyfradd o'r gwastraff na ellir ei ailgylchu na'i gompostio a bydd rhaid ei drin mewn ffordd arall er mwyn cael budd ohono ac osgoi ei waredu mewn cyfleuster tirlenwi. Y term a ddefnyddir amdano yw **gwastraff gweddilliol** a gellir ei drin er mwyn cael ychwaneg o fudd ohono drwy gasglu mwy o ddefnydd ailgylchu a chynhyrchu ynni.
- 5.2 Mae isadeiledd rheoli gwastraff presennol gogledd Cymru yn annigonol i ymdrin â'r gwastraff presennol a'r deilliannau gwastraff a ragwelir, yn enwedig isadeiledd i ymdrin â gwastraff gweddilliol. Mae angen cyfleusterau newydd i ymdrin â gwastraff gweddilliol er mwy lleihau faint o wastraff sy'n cael ei dirlenwi ac i gydymffurfio â deddfwriaeth Ewropeaidd.
- 5.3 Yn 2008, ffurfiodd Awdurdodau Gogledd Cymru (Ynys Môn, Gwynedd, Conwy, Sir Ddinbych a Sir y Fflint), bartneriaeth er mwyn:
 - helpu'r awdurdodau partner i ddarparu Strategaeth Genedlaethol Llywodraeth Cymru
 - darganfod datrysiad mwy cynaliadwy i ymdrin â gwastraff gweddilliol a lleihau tirlenwi
 - darparu datrysiad sy'n fwy cost-effeithiol i ymdrin â gwastraff gweddilliol.
- 5.4 Cyflwynwyd cais cynllunio i Gyngor Sir y Fflint i adeiladu cyfleuster adfer ynni Gwres a Phŵer 200,000 tonnall ar Ystad Ddiwydiannol Glannau Dyfrdwy ger Cei Connah.

Bydd y cyfleuster hwn yn darparu capasiti cyfyngedig i dderbyn gwastraff masnachol a diwydiannol uwchlaw a thu hwnt i wastraff tai yr awdurdod lleol a gontractiwyd o'r rhanbarth. Petai'r cais yn derbyn caniatâd yn ystod hanner cyntaf 2015, gallai'r gwaith gychwyn erbyn diwedd y flwyddyn gan alluogi'r cyfleuster i fod yn weithredol yn 2018.

Cyfleusterau Rheoli Gwastraff Presennol

- 5.5 Mae adran hon y papur cefndir yn edrych ar lefel bresennol y ddarpariaeth o gyfleusterau rheoli gwastraff (gan gynnwys crynodeb byr o'r mentrau rheoli gwastraff a chyfleusterau sy'n weithredol), a'r lefelau o ddeilliannau gwastraff a ragwelir yn y dyfodol.
- 5.6 Mae nifer o gyfleusterau a chynlluniau rheoli gwastraff yn bodoli yn y Siroedd. Maent yn cynnwys:
- Canolfannau Ailgylchu Gwastraff Tŷ
 - Safleoedd bancio ailgylchu
 - Gorsafoedd swmp
 - Cyfleusterau compostio
 - ELV/ Iard sgrap/ail-brosesu metelau
 - Safleoedd Trosglwyddo Gwastraff
 - Ailgylchu wrth ochr y cwrw/ Casglu sbwriel tŷ
 - Gwasanaeth casglu gwastraff masnachol
 - Safleoedd Tirlenwi Anadweithiol.

6.0 GWASTRAFF YNG NGWYNEDD

Casglu Gwastraff – Gwynedd

Casgliadau sbwriel tŷ o aelwydydd	Mae Gwynedd yn gweithio i raglen fydd yn gweld 90% o gartrefi'r Sir ar system gasglu bob tair wythnos o fis Tachwedd 2009 ymlaen. Y cynhwysydd safonol ar gyfer gwastraff gweddilliol yw bin gwyrdd 240 litr ag olwynion (oddeutu 65% o gartrefi) neu fagiau duon ble na fydd y biniau yn addas.
Casgliadau ailgylchu sych o aelwydydd	Mae'r casgliadau wrth ochr y cwrw ar gael i dros 90% o gartrefi'r Sir. Cesglir papur, cardfwrdd, gwydr, poteli plastig a chaniau yn wythnosol mewn bocsglas 55 litr ac fe'u didolir wrth ochr y cwrw.
Casgliadau gwastraff gardd o aelwydydd	Fe'u cesglir bob yn ail wythnos o fin brown 240 litr ag olwynion.
Casgliadau gwastraff bwyd o aelwydydd	Fe'u cesglir yn gymysg â gwastraff gardd mewn bin 240 litr ag olwynion. Yn ychwanegol, mae bin brown 22 litr ar gael i eiddo heb wastraff gardd.
Casgliadau gwastraff clinigol o aelwydydd	Darperir gwasanaeth am ddim yn wythnosol i breswylwyr gan dîm mewnol. Gwneir ceisiadau drwy'r Awdurdod Iechyd Lleol.
Casgliadau gwastraff swmpus o aelwydydd	Cynigir y gwasanaeth i'r holl drigolion ar gais os telir £15 am gasglu pum eitem. Gwnaed oddeutu 2,600 casgliad yn 2008-09.
Casgliadau gwastraff	Darperir y gwasanaeth i oddeutu 2,200 busnes yn y Sir drwy ddefnyddio sachau neu ystod o finiau ag olwynion.

masnachol	Cynigir casgliadau ailgylchu gwydr i gleientiaid ac mae'r ddarpariaeth ar gyfer papur/cardfwrdd yn cael ei ehangu. Mae gwasanaeth gwastraff bwyd yn cael ei dreialu yn ardal Arfon.
-----------	---

Ymgymerir â'r holl wasanaethau casgliadau gwastraff ac ailgylchu o aelwydydd a'r casgliadau masnachol gan weithlu mewnol Cyngor Gwynedd.

Gwaredu Gwastraff Gwynedd

- 6.1 Oherwydd bod Gwynedd yn berchen safleoedd i waredu/trin gwastraff, mae'n golygu nad oes contractau yn eu lle ar gyfer y diben hwn.

Cyfleusterau	Gwaredir gwastraff gweddilliol yn Ffridd Rasmus, Harlech, sydd ym mherchnogaeth y Cyngor ac yn cael ei redeg ganddo. Fodd bynnag, terfynwyd gweithgareddau tirlenwi ar y safle ym mis Ionawr 2014. Mae'r safle hwn yn derbyn gwastraff bwrdeistrefol ac o gwmpas 5,000 tonnall y flwyddyn o wastraff masnachol, adeiladu a dymchwel yn ogystal â gwastraff gardd a bwyd i'w gompostio mewn cyfleuster cynhwysydd. Bwriad Cyngor Gwynedd yw comisiynu darparwr i drin/gwaredu gwastraff gweddilliol am y cyfnod nes y bydd Prosiect Trin Gwastraff Rhanbarthol Gogledd Cymru yn weithredol. Mae safle tirlenwi Llwyn Isaf wedi cau.
Ailgylchu	Ar hyn o bryd mae deunydd ailgylchu sych yn cael eu casglu yng Nghyfleuster Ailgylchu Deunyddiau MRF Caergylchu (MRF), a leolir ar ystâd ddiwydiannol ger Caernarfon. Gweithredir y safle mewn partneriaeth ag Antur Waunfawr, sefydliad lleol sy'n cynnig cyfleoedd gwaith i bobl ag anawsterau dysgu. Bydd yr MRF yn didoli'r deunyddiau a gasglwyd wrth ochr y cwrw a'u rhoi mewn byrnau yn ogystal â deunyddiau i'w hailgylchu a roddwyd mewn canolfannau ailgylchu gwastraff tai. Anfonir y deunyddiau sydd wedi'u didoli a'u rhoi mewn byrnau at fasnachwyr neu at broseswyr i'w trin.
Compostio	Compostir gwastraff bwyd a gardd a gesglir gyda'i gilydd mewn un neu ddau gyfleuster compostio mewn cynhwysydd (IVC). Lleolir un IVC yn Ffridd Rasmus, Harlech ac mae ym mherchnogaeth y Cyngor ac yn cael ei weithredu ganddo. Mae iddo gapasiti blynyddol o oddeutu 5,000 tonnall a bydd yn ymdrin â gwastraff gardd a bwyd wedi'i didoli yn y ffynhonnell. Mae'r IVC wedi derbyn cydnabyddiaeth ei fod yn cydymffurfio â Sgîl-gynhyrchion Anifeiliaid gan lechyd Anifeiliaid ac wedi derbyn ardystiad PAS ar gyfer cynnyrch terfynol y compost. Unwaith eto, y Cyngor sy'n berchen y safle ac yn ei redeg ac felly mae'n hepgor yr angen am gontract i'r cyfleuster hwn. Mae'r ail IVC wedi'i leoli ym Mhenhesgyn, Môn a chafodd ei gaffael mewn partneriaeth â Chynghorau Conwy, Gwynedd ac Ynys Môn. Mae gan y cyfleuster hwn gapasiti ymdrin ag oddeutu 20,000 tonnall fetrig o wastraff bwyd a gardd gan y tri awdurdod partner. Mae'r tri awdurdod wedi ymrwmo i gontract ffurfiol sy'n cynnwys perchnogaeth y cyfleuster, trefniadau rheoli a strwythurau talu. Anfonir gwastraff gwyrdd o barciau'r Cyngor, canolfannau ailgylchu gwastraff tai ac ati i gael eu compostio mewn un o

	bedwar safle compostio agored mewn rhenciau. Lleolir y cyfleusterau hyn yn Sir Fôn ac yn agos at Fangor, Pwllheli a'r Bala. Mae'r safleoedd yn gyfleusterau sydd wedi'u lleoli ar ffermydd heblaw am Safle Bangor sy'n weithrediad yn seiliedig yn y gymuned gan Ganolfan Amgylcheddol Moelyci. Mae'r contractau sy'n ymwneud â danfon deunyddiau yn rhai byrdymor ac nid ydynt yn gofyn i'r Cyngor fodloni unrhyw rwymedigaethau o ran uchafswm nac isafswm y tunelli.
Treuliant Anaerobig	Caiff y cyfleuster a gomisiynwyd yn ddiweddar yn Llwyn Isaf ei redeg gan Biogen a bydd yn derbyn hyd at 12,000 tonnall fetrig o wastraff bwyd y flwyddyn i'w drosi'n ddeunydd traul a bio-wrtaith a gaiff ei ddefnyddio'n lleol. Rhagwelir y bydd y cynnyrch terfynol yn cydymffurfio â thystysgrif PAS.

Gwynedd – Safleoedd Mwynder Dinesig

- 6.2 Ar hyn o bryd, mae saith Canolfan Ailgylchu Gwastraff Tŷ (HWRC) ar gael i breswylwyr Gwynedd.

Safleoedd	Mae'r holl safleoedd heblaw un yn berchen i'r Cyngor ac yn cael eu gweithredu ganddo. Lleolir safle Machynlleth ym Mhowys ond mae trefniant yn ei le ble mae Cyngor Powys yn caniatáu i'r safle gael ei ddefnyddio gan breswylwyr Gwynedd yn gyfnewid am daliad blynyddol gan Gyngor Gwynedd. Mae tri safle arall arfaethedig, fodd bynnag, oherwydd problemau cynllunio, nid yw'n wyddys os neu pryd y gellir datblygu'r rhain.
Perfformiad	Caiff pob un o'r safleoedd eu monitro'n fewnol ac ar hyn o bryd maent yn cyflawni cyfraddau ailgylchu rhwng 65% a 70%.

7.0 GWASTRAFF YN YNYS MÔN

Casglu Gwastraff – Ynys Môn

- 7.1 Mae'r holl wasanaethau casglu gwastraff tai, gwastraff masnachol ac ailgylchu wedi'u contractio i Verdant (rhan o Greenstar). Mae'r contract am 14 mlynedd ac wedi dechrau ar 1 Ebrill, 2007.

Casgliad au Sbwriel Tŷ o aelwydyd	Mae 100% o aelwydydd yn derbyn gwasanaeth casgliad bob yn ail wythnos. Y cynhwysydd arferol ar gyfer gwastraff gweddilliol yw bin 240 litr ag olwynion.
Casgliad au ailgylchu sych o aelwydyd	Mae casgliadau wrth ochr y cwrw ar gael i dros 100% o aelwydydd y Sir. Cesglir papur, cardfwrdd, gwydr, poteli plastig a chaniau (yn ogystal â deunyddiau eraill megis batris) bob wythnos o focs coch 38 litr neu o focs glas 55 litr a chaiff y deunydd ei ddioli wrth y cwrw.
Casgliad	Fe'u cesglir bob yn ail wythnos o fin gwyrdd 240 litr ag olwynion.

au gwastraff gerddi o aelwydydd	Cynigir y gwasanaeth i 100% o aelwydydd.
Casgliad au gwastraff bwyd o Aelwydydd	Gwasanaeth casglu gwastraff bwyd i aelwydydd. Caiff y gwastraff bwyd ei brosesu ym Mhenhesgyn.
Casgliad au gwastraff swmpus o aelwydydd	Gwasanaeth am ddim a gynigir i breswylwyr am hyd at bedair eitem o wastraff swmpus a hyd at ddau gasgliad y flwyddyn. Casgliadau ychwanegol ar gais ac ar ôl taliad am bob casgliad.
Casgliad au gwastraff masnachol	Ni fydd y Cyngor yn casglu unrhyw wastraff masnachol.

Ynys Môn - Gwaredu Gwastraff

- 7.2 Mae gan Ynys Môn contract Trin Gwastraff/Gwaredu'n Derfynol gyda Waste Recycling Group (WRG). Lleolir ei safle tirlenwi hwy y tu allan i'r Sir yn Llanddulas, Conwy.

Cyfleusterau	Mae'r contract gwaredu yn golygu bod yn rhaid i Ynys Môn drosglwyddo gwastraff o'r orsaf drosglwyddo ym Mhenhesgyn i safle tirlenwi WRG yn Llanddulas, Conwy.
Ailgylchu	Ar hyn o bryd bydd deunydd ailgylchu sych yn cael ei gasglu at ei gilydd yng Ngwalchmai, pentref gyda safle ailgylchu, a HWRC a gorsaf swmp. Anfonir y deunyddiau sydd wedi'u didoli at fasnachwyr neu broseswyr i'w trin.
Compostio	Bydd yr holl wastraff gwyrdd o safle HWRC Gwalchmai, ynghyd ag ysgubion ffyrdd, yn cael eu prosesu mewn rhenciau agored ar fferm leol. Bydd gwastraff gardd a gesglir yn safle HWRC Penhesgyn ac o gasgliadau gwastraff gardd gwyrdd wrth ochr y cwrw (gyda gwastraff bwyd a gesglir ar wahân), yn cael eu prosesu yn yr Offer Compostio mewn Cynhwysydd (IVC) sy'n gweithredu ym Mhenhesgyn ers 2008.

Ynys Môn – Safleoedd Mwynder Dinesig

- 7.3 Ar hyn o bryd, mae dwy Ganolfan Ailgylchu Gwastraff Tŷ (HWRC) ar gael i breswylwyr Môn.

Safleoedd	Mae'r Cyngor yn berchen y ddau safle yn Penhesgyn a Gwalchmai ac maent yn cael eu gweithredu ganddo.
Perfformiad	Caiff pob un o'r safleoedd eu monitro'n fewnol ac ar hyn o bryd

maent yn cyflawni cyfraddau ailgylchu o oddeutu 75%.

8.0 DEILLIANNAU GWASTRAFF A RHEOLAETH DRWY FFRYDIAU GWASTRAFF

Gwastraff Bwrdeistrefol

8.1 Gwastraff Bwrdeistrefol yw gwastraff aelwydydd ac unrhyw wastraff arall a gesglir gan awdurdod casglu gwastraff. Mae data cynhwysfawr ar gael ynglŷn â math a maint y gwastraff bwrdeistrefol yn sgil y targedau ailgylchu, compostio a lleihau tirlenwi a roddwyd ar awdurdodau lleol.

Tabl 4. Cyfradd ailgylchu sych bwrdeistrefol a chompostio cyfunol yn ôl awdurdod lleol ac yn ôl y chwarter - Gorffennaf-Medi 2010 – Ebrill-Mehefin 2014

	Gorff-Medi 2010	Hydref-Rhagfyr 2010	Ionawr-Mawrth 2011	Ebrill-Mehefin 2011	Gorff-Medi 2011	Hydref-Rhagfyr 2011
Ynys Môn	58.8	50.7	53.6	61	58.6	54
Gwynedd	47.3	48.1	42.4	47.7	47.5	48
Cymru	46.4	43	45.4	50.5	50.7	49.5

	Ionawr-Mawrth 2012	Ebrill-Mehefin 2012	Gorff-Medi 2012	Hydref-Rhagfyr 2012	Ionawr-Mawrth 2013	Ebrill-Mehefin 2013
Ynys Môn	53.8	53.1	58.6	51.0	49.5	59.1
Gwynedd	49.5	48.1	51.7	51.6	53.9	53.3
Cymru	49.6	52.5	53.6	50.1	49.8	54.9

	Gorff-Medi 2013	Hydref-Rhagfyr 2013	Ionawr-Mawrth 2014	Ebrill-Mehefin 2014		
Ynys Môn	57.1	51.3	47.6	60.5		
Gwynedd	54.9	54.2	53.4	58.0		
Cymru	56.5	52.9	52.7	58.0		

Ffynhonnell: Ystadegau Cymru, Tachwedd 2014

Tabl 5. Cyfraddau ailgylchu/compostio gwastraff bwrdeistrefol (a) Ynys Môn, Gwynedd a Chymru 2001-2014

	2001-02	2002-03	2003-04	2004-05	2005-06	2006-07	2007-08	2008-09
Ynys Môn	2.6	11.6	15.5	17.2	21.8	27.0	37.5	45.9
Gwynedd	6.7	12.4	17.7	22.8	24.8	26.3	33.6	36.7
Cymru	8.4	12.5	17.7	21.7	25.5	29.9	33.4	37.5
	2009-10	2010-11	2011-12	2012-13	2013-14			
Ynys Môn	51.2	55.8	57.1	55.2	54.4			
Gwynedd	43.0	45.9	48.1	51.2	54.0			

Cymru	40.5	45.3	50.0	52.3	54.3			
-------	------	------	------	------	------	--	--	--

Ffynhonnell: WasteDataFlow

(a) Gwastraff aelwydydd a gwastraff ddim o aelwydydd ac eithrio cerbydau wedi'u gadael

8.2 Yn gyffredinol, bu cynnydd yn nhuedd y ganran o wastraff bwrdeistrefol sy'n cael ei aildefnyddio, ei ailgylchu neu ei gompostio gan bob awdurdod lleol yng Nghymru.

Tabl 6. Tunelli metrig o wastraff a waredir yn ôl awdurdod lleol tirlenwi a'i ffynhonnell 2011-12

	Casgliadau Swmpus	Safleoedd Mwynder Dinesig a Safleoedd Danfon	Arall a ddim o aelwydydd	Arall o Aelwydydd	Deunydd ailgylchu wedi'u gwyro o'r casgliad gweddilliol	Casgliadau Gwastraff	Gwastraff Bwrdeistrefol a gesglir ac a waredir drwy ei dirlenwi / gan gynnwys llosgi (tunelli metrig)
Ynys Môn	50	3,247	294	591	0	14,128	18,527
Gwynedd	187	4,739	10,102	2,876	0	21,673	39,620
Cymru	5,102	109,628	85,203	66,875	-19,302	506,702	783,563

Ffynhonnell: WasteDataFlow

Tabl 7. Tunelli metrig o wastraff a ailgylchir/ gompostir yn ôl awdurdod lleol a'i ffynhonnell 2011-2012

	Cynlluniau Ochr y cwrw	Safleoedd Mwynder Dinesig	Safleoedd Danfon	Safleoedd Mwynder Dinesig a Safleoedd Danfon	Casgliadau Preifat a Gwirfoddol	Cyfanswm Ailgylchu o Aelwydydd	Arall ac Ailgylchu heb fod o aelwydydd	Yr elfen heb fod o aelwydydd	Deunyddiau ailgylchu wedi'u gwyro o gasgliadau gweddilliol
Ynys Môn	15,236	4,100	685	-	2,971	22,990	0	1,930	0
Gwynedd	19,448	5,626	939	-	0	26,014	7,884	2,890	0
Cymru	448,715	183,448	31,098	-	3,697	666,949	53,231	73,168	19,302

Ffynhonnell: WasteDataFlow

	Cyfanswm ailgylchu bwrdeistrefol/ compostio	Cyfradd ailgylchu/compostio gan Aelwydydd (%)	Cyfradd ailgylchu/compostio bwrdeistrefol (%)	Cyfradd compostio/ailgylchu/ ail-ddefnyddio Gwastraff Bwrdeistrefol Awdurdod Lleol (NSI) (%)
Ynys Môn	24,703	56.1	57.1	55.1
Gwynedd	36,746	46.9	48.1	46.3
Cymru	783,598	49.2	50.0	48.5

Ffynhonnell: WasteDataFlow

8.3 Dengys y canlyniadau yn Nhabl 8 bod Cyngor Sir Ynys Môn â mwy o le i fodloni ei ymrwymadau yn y dyfodol gan ei fod wedi defnyddio 70.4% o'i lwfans 2012/13 o'i

gymharu â Gwynedd a ddefnyddiodd 99.4% o'i lwfans ar gyfer 2013/13. **Tabl 8. Perfformiad LAS yn 2013/14**

Awdurdo d	Lwfans LAS (tunelli metrig) 2013/14	BMW wedi'i dirilenwi (tunelli metrig)	% o Lwfans LAS 2013 a ddefnyddiwyd
Ynys Môn	11,384	8,018	70.4%
Gwynedd	20,649	20522	99.4%
Cymru	450,000	345,022	76.7

Cafodd y rhifau yn y tabl eu talgrynnu i rifau cyfan ac felly ni fydd y cyfrifiad uchod yn dangos yr union ffigyrau yn y tabl.

Ffynhonnell: Cyfoeth Naturiol Cymru (2014) Adroddiad ar Gynllun Lwfansau Tirlenwi (LAS) Cymru 2013/14

Gwastraff Diwydiannol a Masnachol (D a M)

- 8.4 Gwastraff diwydiannol yw gwastraff o unrhyw ffatri neu broses ddiwydiannol (heblaw am fwyngloddiau a chwareli). Gwastraff masnachol yw gwastraff a geir o eiddo a ddefnyddir yn gyfan gwbl neu'n bennaf ar gyfer masnach, busnes, chwaraeon, hamdden neu adloniant ac eithrio Gwastraff Bwrdeistrefol solet. Mae'r data cyfredol yn gyfyngedig ar gyfer Gwastraff Diwydiannol a Masnachol yng Ngwynedd ac Ynys Môn. Fodd bynnag, mae gwybodaeth ar gael ar gyfer rhanbarth gogledd Cymru (Conwy, Sir Ddinbych, Sir y Fflint, Gwynedd, Ynys Môn, Powys [Sir Drefaldwyn] a Wrecsam), a'r ddau ranbarth arall yng Nghymru yn Arolwg Gwastraff Diwydiannol a Masnachol a gynhyrchwyd yng Nghymru yn 2012 a gyhoeddwyd gan Gyfoeth Naturiol Cymru.

Tabl 9: Y mathau o wastraff a gynhyrchir fesul rhanbarth yng Nghymru, mewn miloedd o dunelli (heb gynnwys gwastraff nad yw'n ymbelydrol) 2012

Math	Math y Gwastraff	Gogledd -	De-ddwyrain	De-orllewin	Cyfanswm
I	Gwastraff Cemegol	35.65	70.77	44.28	150.70
I	Gofal Iechyd	5.37	3.56	1.46	10.39
I	Gwastraff Metelig	56.35	162.61	47.83	266.80
I	Gwastraff nad yw'n Fetelig	103.96	124.49	53.99	282.44
I	Offer wedi'u Gadael	0.74	1.68	0.32	2.74
I	Gwastraff Anifeiliaid a Llysieuol	137.03	141.12	33.99	312.14
I	Gwastraff Cymysg (arferol)	33.63	50.35	26.87	110.86
I	Llaid Cyffredin	81.15	27.14	14.65	122.94
I	Gwastraff Mwynau	26.75	660.67	54.50	741.90
Is-gyfanswm Diwydiannol		480.63	1242.39	277.88	2000.91
C	Gwastraff Cemegol	3.88	8.11	4.36	16.35
C	Gofal Iechyd	8.03	18.48	9.63	36.14
C	Gwastraff Metelig	9.99	19.84	10.21	40.03
C	Gwastraff nad yw'n Fetelig	206.42	334.70	223.29	764.41
C	Offer wedi'u Gadael	8.00	13.89	9.44	31.33

C	Gwastraff Anifeiliaid a Llysieuol	13.36	26.49	15.38	55.23
C	Gwastraff Cymysg (arferol)	179.22	326.37	196.02	701.61
C	Llaid Cyffredin	0.36	0.55	0.41	1.32
C	Gwastraff Mwynau	5.14	8.39	5.37	18.90
Is-gyfanswm Masnachol		434.40	756.81	474.11	1665.31
Cyfanswm		915.03	1999.20	751.99	3666.22

Noder: Efallai na fydd cyfanswm y colofnau a'r rhesi yn cyfateb yn union oherwydd bod y ffigyrau wedi'u talgrynnu. Mae lefelau'r manylder yn amrywio yn y tabl uchod.

Gwastraff Adeiladu a Dymchwel (A a D)

Gwastraff Amaethyddol

- 8.5 Gwastraff amaethyddol yw gwastraff a gynhyrchir mewn eiddo amaethyddol o ganlyniad i weithgaredd amaethyddol. Mae Rheoliadau Rheoli Gwastraff (Cymru a Lloegr) 2006 yn gwahardd claddu a llosgi gwastraff amaethyddol ar ffermydd heb ei reoleiddio. Erbyn hyn, mae'n rhaid i ffermwyr waredu'r fath wastraff mewn safleoedd trwyddedig neu wneud cais i AA am drwydded (neu gofrestru eithriad trwyddedu) er mwyn parhau i waredu ar y fferm. Mae pob gwastraff amaethyddol heblaw am dail a slyri (pan y'u defnyddir fel gwrtaith) yn gynwysedig yn y rheoliadau hyn.

Gwastraff Peryglus

- 8.6 Mae ystod eang o ddeunyddiau gwastraff yn gynwysedig mewn gwastraff peryglus ac maent yn peri gwahanol lefelau o risg i iechyd dynol a'r amgylchedd. Ym mis Gorffennaf 2004, roedd Rheoliadau Tirlenwi (Cymru a Lloegr) yn gwahardd yr arfer o waredu gwastraff peryglus a gwastraff nad oedd yn beryglus yn yr un safle tirlenwi a chyflwynwyd y gofyn i drin gwastraff peryglus ymlaen llaw cyn ei roi i dirlenwi. Yn 2005, roedd Rheoliadau Gwastraff Peryglus (Cymru a Lloegr) a Rheoliadau Rhestr Gwastraff Peryglus (Cymru), yn sefydlu nifer ehangach o wastraff a oedd yn cael ei ddosbarthu'n 'berylus', gan gynnwys sgriniau cyfrifiaduron, setiau teledu a rhai enghreifftiau eraill o wastraff cyfarpar trydanol ac electronig, tiwbiau fflwroleuol a phlaladdwyr.

Tabl 10. Gwastraff Peryglus a reolir gan yr Awdurdod Lleol mewn tunelli'r flwyddyn

Awdurdod	1999	2000	2001	2002	2003	2004	2005	2006
Ynys Môn	7770	8509	4331	9104	6898	6101	Ddim ar gael	6464
Gwynedd	2676	1970	1633	963	1368	2018	Ddim ar gael	3051
Cyfanswm Gogledd Cymru	53,718	77,780	109,983	63,789	70,802	75,863	Ddim ar gael	57,725

Ffynhonnell: Adolygiad Cyntaf, Cynllun Gwastraff Rhanbarthol Gogledd Cymru

Tabl 11. Cymru: Gwastraff peryglus a reolir gan bennod y Catalog Gwastraff Ewropeaidd (EWC) a'r cyn is-ranbarth cynllunio 2012 (tunelli metrig)					
Pennod yr EWC	Disgrifiad Pennod yr EWC	Gogledd Cymru	De-Ddwyrain Cymru	De-orllewin Cymru	Cyfanswm
01	Mwyngloddio a Mwynau	12	-	0	12
02	Amaethyddol a Chynhyrchu Bwyd	23	0	0	23
03	Cynhyrchu Coed a Phapur	0	89	2	91
04	Cynhyrchu Lledr a Thecstilau	-	7	-	7
05	Puro/Trin Petrol, Nwy a Glo	1	33	16,434	16,468
06	Prosesau Cemegol Anorganig	2,129	5,912	2,062	10,103
07	Prosesau Cemegol Organig	1,798	6,566	535	8,899
08	Paent MFSU, Farnais, Glud ac Inciau	2,891	2,486	432	5,809
09	Y Diwydiant Ffotograffig	85	156	59	300
10	Gwastraff Proses Thermol (anorganig)	8,977	36,385	24,083	69,446
11	Prosesau Trin Metelau a'u Gorchuddio	3,413	3,643	646	7,701
12	Siapio/ Trin Metelau a Phlastigau	1,822	1,326	1,271	4,419
13	Cymysgeddau Olew ac Olew/Dŵr	8,618	14,383	11,259	34,259
14	Toddyddion	323	625	114	1,062
15	Deunyddiau Pacio, Cadachau/ Deunyddiau Hidlo	3,175	2,339	1,346	6,860
16	Heb eu Dynodi fel Arall	13,629	15,470	15,061	44,160
17	Gwastraff A a D ac Asbestos	3,194	9,784	10,421	23,399
18	Gofal Iechyd	2,184	3,863	3,745	9,792
19	Trin Gwastraff/Dŵr a'r Diwydiant Dŵr	7,309	8,059	2,757	18,125
20	Gwastraff Bwrdeistrefol a Gwastraff Masnachol Cyffelyb	4,105	5,407	4,189	13,702
Cyfanswm		63,688	116,533	94,416	274,636

Cyfeusterau ar y cyd a phob symudiad unigol. Dylid cymryd i ystyriaeth fod hwn wedi'i gyfrif ddwywaith wrth ddefnyddio'r data hwn.

- 8.7 Mae natur gwastraff peryglus a gynhyrchir yng ngogledd Cymru'n amrywio'n sylweddol fel y gwelir yn y Tabl uchod. Gellir ymdrin â'r gwastraff hwn mewn sawl ffordd drwy ddefnyddio ystod o wahanol dechnolegau. Adroddwyd bod y rhan fwyaf o wastraff diwydiannol a masnachol peryglus yng Nghymru (Arolwg NRA 2012) yn cael ei baratoi i'w aildefnyddio neu ei ailgylchu neu ei anfon i'w drin. Oherwydd y

niferoedd bychain o'r fath wastraff yng ngogledd Cymru, mae'n annhebygol y datblygir llawer o gyfleusterau arbenigol yng ngogledd Cymru.

- 8.8 Er nad oes gofyn i awdurdodau lleol ddynodi tir yn benodol ar gyfer gwastraff peryglus o fewn eu Cynlluniau Datblygu Lleol, gellir derbyn ceisiadau o'r fath. Felly, mae'n bwysig rhoi canllawiau ar y meini prawf addas y gallai awdurdodau lleol ddymuno eu defnyddio i asesu ceisiadau cynllunio.
- 8.9 Mae tirlenwi wedi'i leoli ar waelod yr hierarchaeth wastraff ac os yw Prif Strategaeth Wastraff Cymru (2010) am fod yn llwyddiannus, bydd tirlenwi yn chwarae rhan sy'n brysur lleihau wrth reoli gwastraff. Gyda'r lefelau gwastraff gweddilliol sydd angen eu gwaredu am leihau ymhellach yn y dyfodol, ystyrir ei bod yn annhebygol y bydd safleoedd tirlenwi yn Ardal y Cynllun yn hyfyw. Mae'r beirianeg sydd ei hangen i greu cell tirlenwi newydd yn gostus a byddai darbodion maint yn chwarae eu rhan.
- 8.10 Mae TAN 21 yn hyrwyddo **Egwyddor Cyfleuster Agosaf Priodol** ar gyfer trefniadau rhanbarthol i ymdrin â gwastraff ac mae'n cydnabod y bydd dull strategol yn golygu y bydd darbodion maint yn lleihau'r angen am bob un math o gyfleuster ym mhob Awdurdod Lleol. Mae'r TAN yn cydnabod nad oes angen i Ardal y Cynllun fod yn gwbl hunangynhaliol ac mae'n dderbyniol i Gyngorau ddefnyddio cyfleusterau gwastraff y tu allan i'w hardaloedd eu hunain petai angen.

Capasiti Tirlenwi

- 8.11 Mae CNC wedi cyfrifo ar ddiwedd 2013 bydd disgwyliad oes tirlenwi yn ngogledd Cymru yn 8.3 mlynedd. Datgan TAN 21 y dylai pob grŵp rhanbarthol o awdurdodau cynllunio lleol adrodd os yw capasiti tirlenwi yn syrthio islaw gwagle saith a phum mlynedd mewn rhanbarth. Mae adnabod gwagle saith mlynedd yn cynrychioli'r lefel lle mae'n debygol y bydd digon o gapasiti mewn rhanbarth i fodloni anghenion gwaredu yn y dyfodol ac felly dyma'r lefel y dylid yn ddelfrydol gynnal y capasiti gwag. Dylai'r lefel pum mlynedd weithredu fel sbardun i gymryd unrhyw gamau a allai fod eu hangen i hwyluso darpariaeth ar gyfer y dyfodol. Gyda golwg ar y disgwyliad o 8.3 mlynedd o dirlenwi ac i'r sbardun gweithredu uchod ar gyfer pum mlynedd a saith mlynedd a'r cynigion i leihau tirlenwi, nid oes yn rhaid i Awdurdodau Gogledd Cymru chwilio am safleoedd tirlenwi posib ar hyn o bryd. Rhydd TAN 21 arweiniad cyffredinol ynglŷn â beth ddylid ei ystyried wrth ymgymryd â chwilio am Safleoedd Tirlenwi Newydd.

Deilliannau Gwastraff yn y Dyfodol hyd at 2024-25 yng Nghymru

- 8.12 Edrychodd Llywodraeth Cymru (2014), mewn ymgynghoriad â chynrychiolwyr o awdurdodau lleol a'r diwydiant rheoli gwastraff, ar wahanol bosibiliadau ynglŷn a faint o wastraff a ellid ei gynhyrchu o wahanol ffynonellau yn y dyfodol. Eglurir y rhain mewn manylder yn yr Atodiadau Technegol, Tuag at Ddyfodol Diwastraff: Un Blaned a Chynllun Sector Casgliadau, Isadeiledd a Marchnadoedd (2012). Yn y senario 'busnes fel arfer' (dim gweithgaredd gwahardd ychwanegol), rhagamcanwyd y tueddiadau (a gytunwyd gan grŵp llywio o bobl broffesiynol rheoli gwastraff y Llywodraeth a chynrychiolwyr Awdurdodau Lleol), fel a ganlyn:

- Byddai gwastraff bwrdeistrefol Awdurdod Lleol yn aros ar y lefelau presennol (h.y. twf o 0% hyd at 2050).
- Byddai gwastraff bwrdeistrefol yn codi ar gyfradd o 1% o'r tunelli metrig a gynhyrchwyd yn 2007 bob blwyddyn hyd at 2050.
- Byddai gwastraff diwydiannol yn lleihau ar gyfradd o 1.4% o'r tunelli metrig a gynhyrchwyd yn 2007 bob blwyddyn hyd at 2050.

- Bydd gwastraff adeiladu a dymchwel, ac eithrio gwastraff anadweithiol megis priddoedd ac agregau a aildddefnyddir ar y safle, yn lleihau ar gyfradd o 0.5% (o'r tunelli metrig a gynhyrchwyd yn 2005/6) bob blwyddyn hyd at 2050. Byddai'r gwastraff anadweithiol a ddefnyddir ar safle yn aros ar y lefelau presennol.
- 8.13 Roedd yr ail senario yn rhagamcanu meintiau'r prif ffrydiau gwastraff yn y dyfodol gyda gwaharddiad ychwanegol (i sicrhau y bodlonir y targedau gwahardd yn 'Tuag at Ddyfodol Diwastraff').
- 8.14 O ran yr anghenion yn y dyfodol ar gyfer casgliadau ac isadeiledd i reoli'r prif ffrydiau gwastraff, mae'r hyn a ganlyn yn brif ganfyddiadau a nodwyd yn y Cynllun Sector Casgliadau, Isadeiledd a Marchnadoedd.
- Yr allwedd i wella'r paratodau ar gyfer y cyfraddau aildddefnyddio/ailgylchu/compostio yw sicrhau bod systemau casglu digonol wedi'u sefydlu ar gyfer gwastraff aelwydydd a gwastraff busnes.
 - O ran gwastraff diwydiannol a masnachol, mae angen yr ymdrech fwyaf i wahanu gwastraff y gellid ei aildddefnyddio a'i ailgylchu o'r llif gwastraff gweddilliol cymysg.
 - Yn gyffredinol, ymddengys bod digon o gapasiti ychwanegol i drin a storio gwastraff yn y dyfodol cyn ei ailgylchu. Fodd bynnag, mae'n debygol y bydd dosbarthiad gofodol y capasiti yn anwastad a bod y ddarpariaeth ar gyfer mathau arbennig o wastraff yn amrywio. Yn ogystal, mae'n debygol y bydd angen cyfleusterau newydd a mwy arloesol i reoli deunyddiau ailgylchu, yn enwedig am fod deunyddiau gwastraff newydd yn cael eu targedu er mwyn cyflawni targedau ailgylchu uwch.
 - Mae'n debyg y bydd angen cynyddu'r isadeiledd er mwyn cynorthwyo i baratoi i aildddefnyddio gwastraff o aelwydydd a busnesau.
 - Mae angen sicrhau darpariaeth ddigonol o isadeiledd yng Nghymru i adennill a gwaredu gwastraff gweddilliol.
- 8.15 Tra bod y Cynllun Sector Casgliadau, Isadeiledd a Marchnadoedd yn gyfyngedig i Gymru'n unig, mae'n bwysig nodi bod cyfleusterau gwastraff yng Nghymru yn rheoli gwastraff o rannau eraill y DU (yn enwedig o Loegr) ac i'r gwrthwyneb. Mewn rhai achosion bydd deunyddiau ailgylchu'n cael eu prosesu dramor.
- 8.16 Dylid nodi bod yr adran hon a'r data y cyfeirir ato yn cynnwys nifer o amcangyfrifon, cafeatau a rhagdybiaethau. Mae'n cynrychioli'r data gorau sydd ar gael i Lywodraeth Cymru ar hyn o bryd. Mae'r wybodaeth uchod yn cynrychioli ciplun mewn amser.. bydd angen i Lywodraeth Cymru gyhoeddi diweddariadau o bryd i'w gilydd o'r wybodaeth hon a dadansoddiad i adlewyrchu newidiadau mewn amgylchiadau.

9.0 Y PRIF FATERION I'W HYSTYRIED WRTH BARATOI'R CDLI ADNAU

Bodloni Targedau Ewropeaidd a Chenedlaethol

- 9.1 Bydd yn rhaid i'r CDLI ar y Cyd fodloni gofynion y Gyfarwydddeb Fframwaith Gwastraff (sefydlu rhwydwaith integredig a digonol o gyfleusterau gwastraff) a'r Gyfarwydddeb Tirlenwi (sy'n gosod targedau i ddargyfeirio gwastraff pydradwy o safleoedd tirlenwi)

sydd wedi'u cynnwys yn 'Tuag at Ddyfodol Diwastraff (2010) a chyhoeddiadau cysylltiedig. Bydd angen i'r CDLI adnau ddangos o agwedd cynllunio defnydd tir sut y bydd yn hwyluso bodloni'r targedau penodol a sefydlwyd yn 'Tuag at Ddyfodol Diwastraff' a'r gyfres o gynlluniau sector Llywodraeth Cymru.

- 9.2 Fel awdurdodau gwastraff bwrdeistrefol, mae'r ddau Gyngor wedi cynyddu eu cyfraddau ailgylchu a chompostio'n sylweddol yn y blynnyddoedd diwethaf i gyfarfod â thargedau cenedlaethol. Fodd bynnag, bydd yn rhaid darganfod datrysiadau i ymdrin â gwastraff gweddilliol gogledd Cymru er mwyn ei ddargyfeirio o dirlenwi. Os caiff y cais cynllunio a gyflwynwyd i Gyngor Sir y Fflint gan Bartneriaeth Gwastraff Gogledd Cymru ei wrthod, neu os bydd y prosiect yn cael ei oedi, gallai hyn gael effaith ddifrifol ar gapasiti'r ddau Gyngor i fodloni eu rhwymedigaethau dan y Cynllun LAS.

Adnabod safleoedd i gyfarfod â'r gofynion presennol a rhai'r dyfodol

- 9.3 Bydd y CDLI ar y Cyd Adnau yn adnabod safleoedd ar gyfer cyfleusterau gwastraff rhanbarthol a lleol. Bydd Astudiaeth Adolygu Tir Economaidd a Chyflogaeth Ardal Awdurdod Cynllunio Lleol Ynys Môn a Gwynedd (2012) yn rhoi'r dystiolaeth i gynorthwyo'r broses o adnabod safleoedd ar gyfer cyfleusterau trin gwastraff. O fewn Ardal y CDLI ar y Cyd, ceir cyflenwad mawr o dir defnydd B2 sydd wedi'i ddynodi ar gyfer cyflogaeth ac mae yno'r posibilrwydd y gellir adeiladu cyfleusterau rheoli gwastraff. Cyfeiria TAN 21 at ddatblygiadau newydd mewn technoleg a deddfwriaeth, polisiau ac arferion sy'n golygu y bydd llawer o gyfleusterau rheoli gwastraff modern yn cael eu lleoli mewn adeiladau sy'n ymddangos yn allanol yn debyg i unrhyw adeilad diwydiannol arall a'r tu mewn byddant yn cynnwys prosesau diwydiannol neu brosesau cynhyrchu ynni sydd efallai ddim gwahanol i weithgareddau diwydiannol modern o ran eu gweithrediad neu eu hardrawiad.
- 9.4 Tra bod y CDLI yn gallu adnabod ac arwain tuag at leoli'r cyfleusterau gwastraff priodol drwy'r gyfundrefn gynllunio defnydd tir, yr awdurdodau gwastraff bwrdeistrefol a'r diwydiannau rheoli gwastraff fydd yn cyflwyno cynigion. Felly mae'r broses yn cael ei harwain yn fwyaf arbennig gan y farchnad. Yn ychwanegol at y safleoedd fydd yn cael eu diogelu yn y CDLI ar y Cyd, efallai yn y dyfodol bydd y diwydiant rheoli gwastraff yn awgrymu safleoedd eraill na chawsant eu hadnabod yn benodol ar gyfer cyfleusterau gwastraff. Yn yr achosion hyn, bydd yn rhaid asesu addasrwydd safleoedd o'r fath ar eu rhinweddau eu hunain yn erbyn meini prawf arfaethedig yn seiliedig ar bolisiau gwastraff a phob polisi perthnasol arall a gynhwysir yn y CDLI ar y Cyd yn ogystal â chanllawiau cenedlaethol.

Ffurio Polisiau'r CDLL

- 9.5 Drwy ei rôl yn diogelu tir ar gyfer cyfleusterau rheoli gwastraff, bydd y CDLI ar y Cyd yn cynnwys polisiau fydd yn diogelu tir a ddefnyddir ar hyn o bryd ar gyfer dibenion rheoli gwastraff ac yn rhoi cyfleoedd newydd drwy adnabod safleoedd mewn lleoliadau priodol.
- 9.6 Mae polisiau'r cynllun datblygu presennol ar gyfer Awdurdodau Cynllunio Ynys Môn a Gwynedd wedi'u hadolygu fel rhan o'r gwaith paratoi ar gyfer y CDLI Adnau. Mae'r polisiau gwastraff arfaethedig yn y Cynllun Datblygu yn ystyried Polisi Cynllunio Cymru (PCC) (Fersiwn 7, 2014) a TAN 21 Gwastraff (2014) a chyfeiriad polisiau gwastraff cenedlaethol.

Gweithio a Chydweithredu Traws-ffiniol

- 9.7 Mae'r CDLI ar y Cyd arfaethedig ynystyried bod cynllunio a rheoli gwastraff yn fater Rhanbarthol a bydd angen cydweithredu â Chynhorau eraill a Llywodraeth Cymru i sicrhau y gellir darparu rhwydwaith integredig a digonol o gyfleusterau gwastraff i fodloni'r gofynion lleol a rhanbarthol. Sefydlwyd Prosiect Trin Gwastraff Gweddilliol Gogledd Cymru i gael datrysiad mwy cynaliadwy i ymdrin â gwastraff gweddilliol a'i ddargyfeirio o dirlenwi ac mae'n enghraifft dda o weithio a chydweithredu traws-ffiniol.
- 9.8 Mae'r modd yr ymdrinnir â gweithgaredd a pholisi cynllunio gwastraff yn gofyn am ddull gweithredu strategol traws-ffiniol er mwyn sicrhau y rheolir gwastraff yn effeithiol a bod y cyfleusterau wedi'u lleoli'n briodol. Mae gweithio integredig rhwng awdurdodau cynllunio sirol a dosbarth yn hanfodol wrth baratoi Cynlluniau Lleol.

Casglu Data a monitro gwastraff ar sail Awdurdod Lleol a Rhanbarthol

- 9.9 Bydd gofyn monitro'n flynyddol er mwyn cofnodi'r newidiadau yn nghapasiti gweithredol cyfleusterau gwastraff, gan gynnwys capasiti tirlenwi, cofnodi'r cynnydd ar y rhaglenni caffael, a chaniatadau newydd fel y gellir sbarduno unrhyw gamau gweithredu drwy fonitro'r cynllun datblygu a bod yn sail i benderfyniadau cynllunio. Bydd yn rhaid cael data gwastraff cyfredol/blynyddol, yn ddelfrydol ar lefel Awdurdod Lleol, er mwyn cynorthwyo i gyhoeddi'r adroddiadau Monitro Gwastraff Rhanbarthol a Lleol.

ATODIAD 1

Llyfryddiaeth

Asiantaeth yr Amgylchedd (2013)	Adroddiad ar Gynllun Lwfansau Tirlenwi (LAS) Cymru 2012/13
Asiantaeth yr Amgylchedd (2013)	Pecyn Tystiolaeth Leol – Ynys Môn
Asiantaeth yr Amgylchedd (2013)	Pecyn Tystiolaeth Leol – Gwynedd
Cyfoeth Naturiol Cymru	Gwybodaeth Gwastraff Cymru 2013
Cyfoeth Naturiol Cymru	Arolwg o Wastraff Diwydiannol a Masnachol a Gynhyrchwyd yng Nghymru 2012
Prosiect Trin Gwastraff Gweddilliol Gogledd Cymru (2009)	Achos Busnes Amlinellol ar gyfer Gwasanaethau Trin Gwastraff Gweddilliol, Fersiwn 1.2
Llywodraeth Cymru (2014)	Nodyn Cyngor Technegol Polisi Cynllunio Cymru, 2014 (TAN 21)
Llywodraeth Cymru (2010)	Tuag at Ddyfodol Diwastraff- Cymru'n Un: Cenedl Un Blaned
Welsh Government (2014)	Polisi Cynllunio Cymru (PCC) <u>Argraffiad 7</u>
Llywodraeth Cymru (2012)	Cynllun Sector Casgliadau, Isadeiledd a Marchnadoedd (Gorffennaf 2012)
Llywodraeth Cymru (2012)	CL-01-12 Cynllunio a Gwastraff – Y Sefyllfa Gynllunio Interim http://wales.gov.uk/topics/planning/policy/policyclarificationletters/2012/planningandwaste/?lang=en
Llywodraeth Cymru (2004)	Cylchlythyr 04-04 Polisiâu Gwastraff/Ceisiadau Cynllunio Gwastraff Peryglus 2002

ATODIAD 2

Rhestr Termau a Thalfyriadau

Treuliant Aerobig	Pydredd gwastraff dan weithgaredd microbaidd ym mhresenoldeb ocsigen
Gwastraff Amaethyddol	Gwastraff amaethyddol yw gwastraff a gynhyrchir mewn eiddo amaethyddol yn sgil gweithgaredd amaethyddol. Nid yw tail yn cael ei ystyried yn wastraff os y'i defnyddir fel gwrtaith ar y fferm ble bydd yn cael ei greu.
Treuliant Anaerobig	Proses lle mae deunydd pydradwy yn cael ei dorri i lawr heb ocsigen mewn cynhwysydd caeedig.
Safle Mwynder Dinesig	Cyfleuster a ddarperir gan y Cyngor ble bydd y cyhoedd yn danfon gwastraff tŷ i gael ei ailgylchu neu ei waredu. Gall y gwastraff gynnwys eitemau swmpus megis dodrefn, nwyddau gwyn, gwastraff gardd a gwastraff tŷ cyffredinol ynghyd â phethau y gellir eu hailgylchu.
Gwastraff Masnachol	Gwastraff yn deillio o eiddo a ddefnyddir yn gyfan gwbl neu yn fwyaf arbennig ar gyfer masnach, busnes, chwaraeon, hamdden neu adloniant ac eithrio gwastraff diwydiannol a gwastraff o gyfleusterau bwrdeistrefol.
Compostio	Proses i adfer adnodd ble mae gwastraff pydradwy (megis gwastraff cegin neu wastraff gardd) yn cael ei drosi, ym mhresenoldeb ocsigen o'r aer, i ddeunydd sefydlog, gronnog sy'n cael ei wasgaru ar dir i wella strwythur y pridd a chyfoethogi'r cynnwys maetholion ynddo.
Gwastraff Adeiladu a Dymchwel (A a D)	Gwastraff yn codi o adeiladu, trwsio, cynnal a chadw a dymchwel adeiladau a strwythurau. Yn bennaf, mae'n cynnwys brics, concrid, seiliau caled, isbridd ac uwchbridd ond gall gynnwys peth pren, metelau, plastigau a weithiau deunydd gwastraff arbennig (Peryglus).
Gwastraff Wedi'i Reoli	Deunydd gwastraff sy'n ymddangos ar y rhestr wastraff beryglus, gwastraff tŷ a gwastraff masnachol neu unrhyw wastraff o'r fath. Yn ei hanfod, gwastraff sy'n destun rheolaeth gan Asiantaeth yr Amgylchedd gyda thrwydded rheoli gwastraff, gan gynnwys gwastraff adeiladu a dymchwel a gwastraff arbennig. Mae'r prif gategorïau eithriedig yn cynnwys gwastraff o fwyngloddiau, chwareli a ffermydd. Rheolir gwastraff ymbelydrol a ffrwydron gan ddeddfwriaeth a gweithdrefnau eraill.
Gwaredu	Yn ôl yr hierarchaeth wastraff, dyma 'r cam gwaredu olaf

	mewn safle tirlenwi, codi tir neu losgi heb adennill ynni.
Deunydd Traul	Y ffracsiwn sydd ar ôl o wastraff organig a ddidolwyd yn dilyn cael ei drin drwy dreuliad anaerobig. Mae'r mwyafrif ohono yn ddeunydd hylifol.
Ynni o Wastraff (Y o W)	Term generig a ddefnyddir am y broses sy'n ymwneud â thrin deunydd gwastraff dan amodau wedi'u rheoli i ollwng ynni sy'n cael ei adennill at ddibenion buddiol, e.e. cynhyrchu trydan. Mae YoW yn cynnwys ystod eang o brosesau gan gynnwys llosgi drwy ddefnyddio'r ynni a gynhyrchir yn uniongyrchol neu anuniongyrchol, cynhyrchu tanwydd o sbwriel, nweyddio, <i>pyrolysis</i> a threuliant anaerobig.
Gwastraff Gwyrdd	Gwastraff a gynhyrchir o lystyfiant, fel arfer yn deillio o geginau a gerddi.
Gwastraff Peryglus	Gwastraff Peryglus yw gwastraff a allai fod yn beryglus i fodau dynol. Er enghraifft, gwastraff clinigol sy'n gofyn am ddarpariaeth benodol ac ar wahân i ymdrin ag o.
Gwastraff Gweithgaredd Uwch (HAW)	Mae'n cynnwys Gwastraff Lefel Uchaf (HLW), Gwastraff Lefel Canolradd (ILW) a pheth Gwastraff Lefel Isel (LLW) nad ydynt yn addas i'w gwaredu mewn Storfa Gwastraff Lefel Isel (LLWR).
Gwastraff Tŷ	Mae'n cynnwys gwastraff o gylchdeithiau casglu o aelwydydd ac o wasanaethau megis ysgubion ffordd, casgliadau gwastraff swmpus, casgliadau gwastraff tai peryglus. Yn ychwanegol, mae'n cynnwys gwastraff o fwynderau dinesig a gwastraff a ddidolir yn y ffynhonnell a gesglir i'w ailgylchu neu ei gompostio drwy gynlluniau danfon a chasgliadau wrth ochr y cwrw.
Gwastraff Diwydiannol	Gwastraff o unrhyw ffatri ac o eiddo a feddiennir gan ddiwydiant (ac eithrio mwyngloddiau a chwareli).
Gwastraff Anadweithiol	Gwastraff diberygl, nad yw'n peri niwed a heb fod yn wenwynig nac yn beryglus i iechyd nac i'r amgylchedd.
Compostio mewn Cynhwysydd Caeedig	Proses lle mae gwastraff pydradwy yn cael ei roi mewn cynhwysydd caeedig a'i drin yn aerobig i sicrhau bod y gwastraff organig yn torri i lawr dros gyfnod penodol o amser ar dymheredd wedi'i osod.
Casgliadau wrth ochr y cwrw	Unrhyw gasgliadau rheolaidd o ddeunyddiau ailgylchu
Tirlenwi	Cyfleusterau trwyddedig lle y danfonir gwastraff solid i'w roi yno'n barhaol.
Gwastraff	Gwastraff o ganlyniad i nifer o weithgareddau a ymgwymerir

Gweithgaredd Isel (LAW)	gan safleoedd NDA, gan gynnwys: <ul style="list-style-type: none">• Gwneud tanwydd a thrin wraniwm• Cynhyrchu ynni niwclear• Ailbroesu gweddillion tanwydd• Ymchwil a datblygu ynni niwclear a• Dadgomisiynu.
Gwastraff Bwrdeistrefol	Gwastraff tai ac unrhyw wastraff arall a gesglir gan yr Awdurdod Casglu Gwastraff, megis gwastraff parciau bwrdeistrefol a gerddi, gwastraff glanhau traethau, gwastraff masnachol neu ddiwydiannol y bydd yr awdurdod casglu yn gyfrifol amdano ynghyd â gwastraff o ganlyniad i glirio deunyddiau gafodd eu tipio'n slei bach.
Egwyddor Agosrwydd	Awgryma'r egwyddor hon y dylai gwastraff gael ei waredu mor agos â phosib i'r lle y'i cynhyrchwyd.
Adennill	Cynhyrchu gwerth allan o wastraff o ystod eang o weithgareddau, megis ailgylchu, compostio ac adennill ynni.
Deunyddiau Ailgylchu/ Deunyddiau y gellir eu hailgylchu	Deunyddiau y gellir eu hailgylchu ar ôl eu defnyddio.
Ailgylchu	Golyga hyn brosesu gwastraff i'w adfer yn ôl i'r un cynnyrch neu gynnyrch gwahanol. Mae llawer o wastraff nad yw'n beryglus, megis papur, gwydr, cardfwrdd, plastigau a metelau sgrap yn gallu cael eu hailgylchu gan gwmnïau arbenigol.
Gwastraff Gweddilliol	Gwastraff sydd ar ôl i'w waredu wedi ei aildefnyddio, ailgylchu, compostio neu wedi adfer deunyddiau ac ynni.
Nodyn Cyngor Technegol 21: (TAN 21)	Mae TAN 21 (a gyhoeddwyd gan Lywodraeth Cymru yn 2014) yn rhoi canllawiau ar y ffordd y dylai'r gyfundrefn cynllunio defnydd tir gyfrannu tuag at reoli gwastraff yn gynaliadwy.
Gorsaf Drosglwyddo	Cyfleuster ble y danfonir gwastraff iddo i'w wahanu neu ei gasglu at ei gilydd cyn ei symud i ffordd i'w adfer ac/neu i'w waredu.
Triniaeth	Term cyffredinol am brosesau ffisegol, thermol, cemegol neu fiolegol, gan gynnwys didoli fydd yn newid nodweddion y gwastraff er mwyn lleihau ei gyfaint a'i natur beryglus a hwyluso ei drin neu wella'r ffordd y gellir ei

	adfer.
Gwastraff	Unrhyw sylwedd neu wrthrych sy'n cael ei daflu gan y deilydd neu y bwriada'r deilydd ei daflu neu sy'n ofynnol iddo ei daflu.
Deilliannau Gwastraff	Maint y gwastraff a gynhrychir mewn lleoliad penodol dros gyfnod o amser.
Awdurdod Casglu Gwastraff	Awdurdod lleol sy'n gyfrifol am gasglu gwastraff bwrdeistrefol yn yr ardal.
Awdurdod Gwaredu Gwastraff	Awdurdod lleol sy'n gyfrifol am reoli'r gwastraff a gesglir ac a ddanfonir gan ei awdurdodau casglu cysylltiedig. Fel arfer, bydd prosesu a/neu waredu terfynol y gwastraff yn cael ei gontractio i'r diwydiant rheoli gwastraff y sector preifat.
Gwastraff Cyfarpar Trydanol ac Electronig (WEEE)	Cyfarpar trydanol neu electronig sy'n wastraff, gan gynnwys eu holl gydrannau, eu his-gasgliadau a'r nwyddau traul sy'n rhan o'r cynnyrch yr adeg y'i teflir.
Yr Hierarchaeth Wastraff	Fframwaith damcaniaethol sy'n gweithredu fel arweiniad ar gyfer opsiynau rheoli gwastraff
Trwydded Rheoli Gwastraff	Cyfleuster rheoli gwastraff/adfer adnodd wedi'i drwyddedu dan Ddeddf Gwarchod yr Amgylchedd.
Trwyddedu Rheoli Gwastraff	System o drwyddedau a weithredir gan Asiantaeth yr Amgylchedd dan Ddeddf Gwarchod yr Amgylchedd i sicrhau yr ymgymherir â gweithgareddau i adfer neu waredu gwastraff yn y fath fodd fydd yn diogelu'r amgylchedd ac iechyd dynol.
Ffrwd Gwastraff	Dull o ddsbarthu gwastraff yn unol â'i ffynhonnell a'i natur.
Gorsaf Trosglwyddo Gwastraff	Safle lle y danfonir gwastraff iddo i'w sortio a'i gywasgu cyn ei drosglwyddo i le arall i'w ailgylchu, ei drin neu ei waredu.
Compostio mewn Rhenciau	Pydredd aerobig gan ddefnyddio rhenciau agored ar gyfer gwastraff pydradwy sydd wedi'i rwygo'n briodol. Mae'r broses yn cynnwys troi'r gwastraff gyda chyfarpar hyd nes y ceir y tymheredd a ddymunir am y cyfnod priodol er mwyn gweithredu dirywiad effeithiol.
Dim Gwastraff	Mae dim gwastraff yn nod sy'n foesebol, yn economaidd, yn effeithlon ac yn weledigaethol i arwain pobl i newid eu ffordd o fyw a'u harferion i efelychu cylchoedd naturiol cynaliadwy ble mae pob deunydd a deflir i ffrwd wedi'i gynllunio i fod yn adnodd i eraill ei ddefnyddio. Mae dim gwastraff yn golygu dylunio a rheoli cynnyrch a phrosesau fel y bônt yn systematig yn osgoi ac yn gwneud i ffrwd â

chyfaint a gwenwyndra gwastraff a bydd deunyddiau yn cadw ac yn adennill yr holl adnoddau gan beidio â'u llosgi na'u claddu. Bydd gweithredu Dim Gwastraff yn cael gwared ag arllwysiadau i'r tir, i ddŵr neu'r aer sy'n fygythiad i iechyd y blaned, bodau dynol, anifeiliaid neu blanhigion. (*Zero Waste International Alliance* www.zwia.org).

ATODIAD 3

Cyfleusterau Gwastraff Trwyddedig y Sector Preifat yn Ynys Môn a Gwynedd

Enw a Lleoliad	Math y Cyfleuster
Phoenix Metals and Distribution Ystâd Ddiwydiannol Gaerwen Gaerwen LL60 6HR	Delwyr Metel Sgrap Llogi Sgipiau
Porthmadog Skip Hire Ystâd Ddiwydiannol Penamser Ffordd Penamser Porthmadog LL49 9NZ	Delwyr Metel Sgrap Gorsaf Gwaredu Gwastraff
Allport Metal Recycling Ltd Cae Pwsan Caernarfon LL54 5 NN	Delwyr Metel Sgrap Gorsaf Gwaredu Gwastraff
G Lock Uned 14 Llandegai LL57 4YH	Delwyr Metel Sgrap
Bala Skip Hire H Rowlands & Son Iard Penybont Ffordd Llangynog Y Bala LL23 7PH	Llogi Sgipiau
William Evans The Bungalow Cae Garw Bach Rhostrehwfa Llangefni LL77 7AX	Delwyr Metel Sgrap
Colin Davies [Green Skips Environmental Ltd (GSE) Llain 2, Ystâd Ddiwydiannol Gaerwen LL60 6HR	Delwyr Metel Sgrap, Llogi Sgipiau
Cymru Lân 4 Ystâd Ddiwydiannol Gaerwen LL60 6HR	Caglu anifeiliaid fferm marw, papur, cardfwrdd Casglu gwastraff plastig.
Gwynedd Skip and Plant Hire Lôn Hen Felin, Caernarfon LL55 2BD	Llogi Sgipiau

A Hughes Grab Hire 5 Waen Wen Bangor Gwynedd LL57 4UF	Gwasanaeth Loriau Crafangau
Kevin Humphreys Skip Hire and Waste Management Llangefni/Bryngwran	Llogi Sgipiau a Chasglu Gwastraff Masnachol
CMP Skip Hire, Chwarel Rhuddlan Bach Brynteg Anglesey LL78 7JJ	Llogi Sgipiau a Chyfleuster Gwaredu Trwyddedig
B & M Davies Bangor LL57 4DN	Llogi Sgipiau
Bangor & Anglesey Skips Bangor	Llogi Sgipiau
Anfrag Skip Hire Tan y Foel, Deiniolen Caernarfon LL55 3EE	Llogi Sgipiau
Grays Waste Management Limited, Ffordd Porthdafarch, Caergybi, LL65 2SA A Mona, Penrhyndeudraeth Works.	Llogi Sgipiau a Chasglu Gwastraff Masnachol
Matthews Auto Salvage, Gaerwen LL60 6LF	Gwaredu ceir