



## Asesiad Effaith Cydraddoldeb

Mawrth 2016



## Cynllun Datblygu Lleol ar y Cyd- Gwynedd & Môn



CYNGOR SIR  
YNYS MÔN  
ISLE OF ANGLESEY  
COUNTY COUNCIL



## CYNNWYS

1. Cyflwyniad.....	1
2. Methodoleg a Strwythur yr AEC.....	2
3. AEC CDLI ar y Cyd Ynys Môn a Gwynedd.....	2

Atodiad 1 – Dangosyddion Cydraddoldeb

Atodiad 2 – AEC o'r Cynllun Adnau

## **1 CYFLWYNIAD**

- 1.1 Y ddogfen hon yw'r Adroddiad Asesiad Effaith Cydraddoldeb o Gynllun Datblygu Lleol ar y Cyd Ynys Môn a Gwynedd. Mae Deddf Cydraddoldeb 2010 yn gwneud Asesiadau Effaith Cydraddoldeb (AEC) yn ofyn cyfreithiol.

### **Beth yw Asesiad Effaith Cydraddoldeb?**

- 1.2 Mae Asesiad Effaith Cydraddoldeb yn declyn sy'n cynorthwyo awdurdodau lleol i sicrhau nad yw'r Cyngor yn gwahaniaethu, yn hyrwyddo cydraddoldeb ble bynnag y bo modd ac yn meithrin perthnasau cymunedol da. Mae cynnal AEC yn cynnwys asesu effeithiau tebygol polisïau ar bobl o ran anabledd, rhyw, hil, iaith, oedran, cyfeiriadedd rhywiol, ail-aseiniad rhyw a chrefydd neu gred. Ble bo'n berthnasol, mae Deddf Cydraddoldeb 2010 hefyd yn gofyn i ni ystyried priodasau a phartneriaethau sifil, ynghyd â mamolaeth a beichiogrwydd. Yn ogystal ag asesu'r effaith ar y nodweddion gwarchoddedig fel y'u diffinnir gan y Ddeddf Cydraddoldeb, rydym hefyd yn asesu unrhyw effaith o ran yr iaith Gymraeg. Mae'r elfen hon o'r gwaith wedi'i chynnwys yn yr Asesiad Effaith Ieithyddol.
- 1.3 Nid ceisio mynd i'r afael â gwahaniaethu neu effeithiau andwyol yn unig mae AEC – yn ogystal, dylent hyrwyddo'n gadarnhaol gyfle cyfartal, gwell mynediad, cyfranogiad y cyhoedd a meithrin perthnasau da.

## **2. METHODOLEG A STRWYTHUR YR AEC**

- 2.1 Cyn cynnal yr Asesiad Effaith Cydraddoldeb ar Gynllun Datblygu Lleol ar y Cyd Ynys Môn a Gwynedd, roedd yn bwysig disgrifio a dadansoddi nodweddion sy'n ymwneud â chydaddoldeb yn yr ardal sy'n debygol o gael eu heffeithio gan y Cynllun. O ganlyniad, bu modd adnabod y prif faterion a'r problemau o ran cydraddoldeb yn yr ardal, ac yn ei dro, darparodd hyn sail ar gyfer cynnal Asesiad Effaith Cydraddoldeb cadarn o'r Cynllun. Adwaenid rhai bylchau mewn data yn ystod y broses asesu, yn bennaf o ran gwybodaeth yn ymwneud â 'Beichiogrwydd a Mamolaeth'. Unwaith y bydd y data hwn ar gael, bydd yn cael ei fwydo i mewn i'r broses asesu. Mae Atodiad 1 yn disgrifio amodau gwaelodlin Ardal y Cynllun sy'n berthnasol i bob un o'r grwpiau cydraddoldeb (nodweddion gwarchoddedig), gan ddefnyddio cymysgedd o ddata ansoddol a meintiol ac hefyd mae'n adnabod materion a goblygiadau'r rhain ar y CDLI ar y Cyd ac i'r gwrthwyneb.
- 2.2 Mae'r AEC ei hun wedi'i gynnal gan ddefnyddio teclyn asesu sydd wedi'i ddatblygu gan Gyngor Gwynedd fel rhan o'i ddyletswydd statudol i sicrhau na wahaniaethir yn erbyn unrhyw unigolion neu grwpiau. Mae'r teclyn yn cynnwys penawdau penodol sydd angen mynd i'r afael â hwy fel rhan o'r broses asesu. Mae'r AEC wedi'i gynnal gydag ymglymiad Swyddogion Cydraddoldeb Cyngor Sir Ynys Môn a Chyngor Gwynedd er mwyn sicrhau bod asesiad llawn a chynhwysfawr yn cael ei gwblhau.

## **3. ASESIAID EFFAITH CYDRADDOLDEB CDLL AR Y CYD YNYS MÔN A GWYNEDD**

- 3.1 Mae CDLI ar y Cyd Ynys Môn a Gwynedd yn gynllun defnydd tir fydd yn llunio'r cynllun datblygu statudol ar gyfer ardaloedd awdurdod Cynllunio Lleol Ynys Môn a Gwynedd. Mae'n cynnwys gweledigaeth, strategaeth, polisiau ardal-eang ar gyfer mathau o ddatblygiadau, dyraniadau tir, a ble bo angen, polisiau a chynigion ar gyfer prif ardaloedd allweddol o newid a gwarchodaeth. Yn ymarferol, mae prif oblygiadau'r cynllun tuag at faterion cydraddoldeb yn ymwneud â'r broses o baratoi'r Cynllun o ran ymglymiad grwpiau ac unigolion. Gan bod y CDLI ar y Cyd yn gynllun defnydd tir, mae ei effaith ar gydraddoldeb hefyd yn gysylltiedig â mynediad at wasanaethau, cyfleusterau a chyfleoedd. Yn sgil ei botensial i effeithio ar grwpiau ac unigolion penodol, penderfynwyd cynnal AEC o'r Cynllun i sicrhau nad yw'r CDLI ar y Cyd yn gwahaniaethu yn erbyn grwpiau penodol ac adnabod y cyfraniad positif mae'r CDLI ar y Cyd yn ei wneud at y rhaglen cydraddoldeb.
- 3.2 Mae AEC eisoes wedi cael ei ymgymeryd ar gyfer cam Opsiynau Strategol a'r Hoff Strategaeth o'r Cynllun. Dyma oedd un o'r camau cyntaf yn y broses o gynhyrchu'r CDLI. Mae'r strategaeth yn sefydlu amcanion strategol allweddol ar gyfer y Cynllun. Mae hefyd yn cynnwys gweledigaeth ac amcanion, opsiynau strategol, polisiau allweddol a'r lefel twf cyffredinol a awgrymir, ynghyd ag ardaloedd newid allweddol ac ardaloedd i'w gwarchod ar gyfer y Sir. Amlinellir y prif ganfyddiadau isod.

#### **Crynodeb o'r Darganfyddiadau – Opsiynau Strategol**

- 3.3 Dangosodd yr AEC nad yw'r Opsiynau Strategol ynd debygol o gael effaith andwyol arwyddocaol ar gydraddoldeb ar y cam hwn o'r Cynllun. Mae hyn oherwydd prinder manylion a phenoldolrwydd sydd ar gael ar hyn o bryd. Fodd bynnag, awgrymodd yr asesiad mai Opsiwn D3 sydd fwyaf tebygol o greu'r anghydraddoldebau lleiaf. Mae'r dosbarthiad cymesurool i ardaloedd trefol a gwledig a fyddai'n cael ei weithredu dan yr opsiwn hwn, yn bodloni anghenion poblogaeth fwy eang, tra bo'r opsiynau eraill yn debygol o ffafrio rhai dros eraill.

#### **Crynodeb o'r Darganfyddiadau – Hoff Strategaeth**

- 3.4 Mae'r AEC wedi dangos nad yw'r Hoff Strategaeth yn debygol o gael effaith andwyol arwyddocaol ar gydraddoldeb ar y cam hwn o'r Cynllun. Mae hyn oherwydd prinder manylion a phenoldolrwydd sydd ar gael ar hyn o bryd. I'r gwrthwyneb, drwy weithrediad y polisiau strategol, dylai'r Strategaeth gael effaith positif ar whanaol agweddau o gydraddoldeb.
- 3.5 Mae dosbarthiad cymesurool datblygiad sy'n cael ei hwyluso gan yr Hoff Strategaeth yn mynd i'r afael ag anghenion preswylwyr mewn ardaloedd gwledig a threfol, ac nid yw'n debygol, felly, o arwain at anffafiaeth yn erbyn grwpiau lleiafrifol. Yn graidd i'r Strategaeth a Ffefrir yw'r egwyddor sylfaenol mai'r ffordd gorau i gynnal cymunedau cynladwy a chynhwysol a gwella mynediad i wasanaethau yw drwy hwyluso entrepreneuriaeth a hybu amrywiaeth o wasanaethau sylfaenol mewn lleoliadau sy'n agos i'r boblogaeth wledig.

### **AEC o'r Cynllun Adnau**

- 3.6 Bu fersiwn Adnau o'r Cynllun yn destun AEC. Dyma oedd drafft llawn o'r Cynllun Datblygu Lleol oedd yn seiliedig ar y wybodaeth a gasglwyd ac ymateb y gymuned i'r 'Hoff Strategaeth a'r Opsiynau Strategol.' Mae'n cynnwys polisiau defnydd tir penodol ac yn dyrannu safleoedd penodol i'w defnyddio er dibenion penodol megis tai neu gyflogaeth. Mae'r asesiad wedi ei gynnwys yn Atodiad 2.

### **AEC o'r Newidiadau Ffocws**

- 3.7 Yn dilyn y cyfnod ymgynghoriad ar y Cynllun Adneuo rhwng Chwefror 16 a Marth 31 (2015) derbyniwyd nifer o sylwadau a arweiniodd i'r Cyngor gynnig nifer o newidadau ffocws i'r cynllun cyn ei gyflwyno i Lywodraeth Cymru. Mae'r newidadau hyn wedi cael eu sgrinio er mwyn darganfod os ydynt yn effeithio'n arwyddocaol ar ganfyddiadau'r gwaith cynharach yr AEC sydd wedi ei gyflwyno yn gynharach yn yr adran.
- 3.8 Mae'r mwyafrif o'r newidadau yn ychwanegu eglurder neu'n sicrhau cysondeb, ac felly, ni ystyrir eu bod yn debygol o effeithio'n sylweddol ar ganfyddiadau'r gwaith cynharach ar yr AEC fel y'i hamlinellir uchod.

## ATODIAD 1

### 1. HIL

#### Crynodeb o'r sefyllfa a'r tueddiadau cyfredol

##### 1.1 Ar lefel genedlaethol:

- Rhwng 2001 a 2009, cynyddodd y ganran o bobl yng Nghymru a ddeuai o grwpiau lleiafrifoedd ethnig o 2.1% i 3.9%.
- Y grŵp lleiafrifoedd ethnig mwyaf yng Nghymru yw Asiaidd neu Asiaidd Prydeinig. Yn 2011, roedd y grŵp hwn yn gyfanswm o 17,256 ac yn ffurfio 2.3% o boblogaeth Cymru.

Grŵp Ethnig – 2011 (KS201EW)			
Ffynhonnell: Y Swyddfa Ystadegau Gwladol	Gwynedd	Ynys Môn	Cymru
Yr Holl Drigolion Arferol	121874	69751	3063456
Gwyn: Cymraeg/Saesneg/ Albanaidd/Gwyddel neu Wyddeles o Ogledd Iwerddon/Prydeinig	115072	67349	2855450
Gwyn; Gwyddelig	570	476	14086
Gwyn; Sipsi neu Deithiwr Gwyddelig	153	65	2785
Gwyn; Gwyn Arall	1778	630	55932
Grwpiau Ethnig Cymysg/Lluosog; Gwyn a Du Caribiaidd	287	180	11099
Grwpiau Ethnig Cymysg/Lluosog; Gwyn a Du Affricanaidd	126	41	4424
Grwpiau Ethnig Cymysg/Lluosog; Gwyn ac Asiaidd	332	180	9019
Grwpiau Ethnig Cymysg/Lluosog; Cymysg Eraill	219	79	6979
Asiaidd / Asiaidd Prydeinig; Indiaidd	461	135	17256
Asiaidd / Asiaidd Prydeinig; Pacistanaidd	220	33	12229
Asiaidd / Asiaidd Prydeinig; Bangladeshaid	176	53	10687
Asiaidd / Asiaidd Prydeinig; Tsieineaidd	905	153	13638
Asiaidd / Asiaidd Prydeinig; Asiaidd Arall	408	117	16318
Du/Affricanaidd/Caribiaidd/Du Prydeinig; Affricanaidd	195	50	11887
Du/Affricanaidd/Caribiaidd/Du Prydeinig; Caribiaidd	70	25	3809
Du/Affricanaidd/Caribiaidd/Du Prydeinig; Du Arall	24	6	2580
Grŵp Ethnig arall; Arabaidd	700	134	9615
Grŵp Ethnig Arall; Unrhyw Grŵp Ethnig Arall	178	45	5663

##### 1.2 Ar lefel Awdurdod Lleol:

- Yn ôl Stats Cymru, yn 2014, roedd 2.8% o boblogaeth Gwynedd wedi'u categoreiddio i grwpiau o gefndir heb fod yn wyn.
- Gwynedd yw'r wythfed awdurdod lleol yng Nghymru o ran ei ganran o bobl heb fod yn wyn.

- Yn Ynys Môn, roedd 1.2% o'r boblogaeth wedi'u categoraiddio i grwpiau heb fod yn wyn.
- Mae Ynys Môn yn y 16eg safle ymysg awdurdodau lleol Cymru am ei ganran o bobl heb fod yn wyn.

Stats Cymru – Ethnigrwydd yn ôl ardal a grŵp ethnig (Blwyddyn a ddaeth i ben 31 Mawrth 2014)				
Awdurdod Lleol	Cyfanswm y bobl	Pobl sy'n dweud eu bod o gefndir gwyn	Pobl sy'n dweud eu bod o gefndir sydd heb fod yn wyn	% o'r boblogaeth nad ydyw'n dod o gefndir gwyn
Cymru	3021900	2902200	117800	3.9
Caerdydd	354900	309200	45400	12.8
Casnewydd	143100	126100	17000	11.9
Abertawe	235300	223200	11600	4.9
Wrecsam	134600	129300	5200	3.8
Bro Morgannwg	125600	121000	4500	3.6
Merthyr Tudful	55900	54100	1800	3.2
Ceredigion	77200	74800	2300	3.0
Gwynedd	118600	115300	3300	2.8
Torfaen	90100	87700	2300	2.5
Sir Ddinbych	96000	93700	2300	2.4
Castell-nedd a Phort Talbot	137400	134200	3200	2.3
Sir Gaerfyrddin	180900	176900	3600	2.0
Sir Fynwy	87800	86100	1700	2.0
Sir Benfro	116600	114700	1800	1.6
Pen y bont ar Ogwr	135200	133300	1900	1.4
Ynys Môn	68400	67500	900	1.2
Conwy	109400	108100	1400	1.2
Rhondda Cynon Taf	232800	230100	2700	1.2
Blaenau Gwent	67600	66800	700	1.1
Sir y Fflint	149500	147900	1600	1.0
Powys	130800	129600	1200	0.9
Caerffili	174000	172300	1600	0.9

### 1.3 Rhwng 2001 a 2009:

- Parhaodd y gyfradd o boblogaeth wyn yn eithaf tebyg yn Ynys Môn a Gwynedd.
- Cynyddodd cyfradd y boblogaeth a ddisgrifiwyd fel 'ddim yn wyn' (cymysg, Asiaidd neu Asiaidd Prydeinig; Du neu Ddu Prydeinig neu grŵp ethnig arall) 155% yn Ynys Môn a 210% yng Ngwynedd (*Ffynhonnell: Cyfrifiad 2001 a 2011*).

Cyfran y boblogaeth nad ydyw'n dod o gefndir gwyn					
Cyfrifiad 2001			Cyfrifiad 2011		
Ynys Môn	Gwynedd	Cymru	Ynys Môn	Gwynedd	Cymru
481	1389	61580	1231	4301	135203

% y cynnydd yn y boblogaeth nad ydyw'n dod o gefndir gwyn rhwng 2001 a 2011		
Ynys Môn	Gwynedd	Cymru
155%	210%	120%

1.6 Mae gwaith ymgysylltu â'r Grŵp Cyswllt Sgiliau Amlddiwyllynnol, sy'n grŵp cymunedol Du a Lleiafrifoedd Ethnig yn cynnwys pobl sy'n byw ym Mangor, wedi adnabod y materion a ganlyn:

i) Beth oedd y grŵp yn ei hoffi ynghylch byw ym Mangor:

- Natur – mae'r ardal yn darparu awyrgylch brydferth, heddychlon ac iach i fyw ynddi;
- Diogelwch – Mae Bangor yn lle diogel, distaw ac anfygythiol i fyw, gweithio ac/neu astudio;
- Iechyd – nododd y grŵp brofiadau positif wrth gael mynediad at ofal iechyd lleol;
- Diwylliant – gwelir diwylliant fel agwedd bositif o fyw ym Mangor.

ii) Beth nad oedd y grŵp yn ei hoffi ynghylch byw ym Mangor:

- Costau byw
- Llety o ansawdd gwael
- Diffyg llety addas, yn enwedig ar gyfer teuluoedd a myfyrwyr Mwslimaidd;
- Diffyg cyfleusterau hamdden, megis dim cyfleusterau nofio addas ar gyfer merched Mwslimaidd.

1.7 Daeth y grŵp i'r casgliad mai eu prif flaenoriaethau oedd i) yr angen am lety fforddiadwy i deuluoedd ym Mangor a ii) yr angen i gynnal a datblygu cysylltiadau a rhwydweithiau.

1.8 Mae disgwyliad oes Sipsiwn a Theithwyr yn sylweddol is na'r boblogaeth gyffredinol (Niner, 2002:10). Dangosodd astudiaeth gan Lywodraeth yr Alban yn 2001 mai disgwyliad oes Sipsiwn a Theithwyr oedd 55 mlwydd oed, o'i gymharu â disgwyliad oes i ferched yn 80au hwyr a dynion yn 80au cynnar ymysg y gymuned oedd wedi setlo. Mae babanod marw-enedigol 17 gwaith yn uwch ymysg y gymuned hon o gymharu â'r cyfartaledd cenedlaethol ac mae marwoldeb babanod 12 gwaith yn uwch na'r cyfraddau cyfartalog (Power, 2004:41) (*Ffynhonnell: Papur Ymchwil a Chefnidir Cydraddoldeb a Rennir, 2011*).

1.9 Mae'r materion iechyd eraill sy'n effeithio ar y boblogaeth Sipsiwn a Theithwyr fel a ganlyn:

- diffyg cymryd mantais o ofal cyn ac ar ôl geni;
- diffyg cymryd mantais o ofal iechyd ataliol;
- diffyg cymryd mantais o seitoleg serfigol;



- lefelau uchel o ysmegu ac yfed alcohol;
- lefelau isel o gofrestru â Meddyg Teulu;
- lefelau isel o ofal deintyddol; a
- diffyg cymryd mantais o wasanaethau yn cynnwys gofal sylfaenol, cynllunio teulu ac imiwneiddio.

1.10 Mae dynion Sipsiwn a Theithwyr yn eithaf cyndyn o geisio gofal a sylw meddygol. Fodd bynnag, mae merched yn well am geisio gofal meddygol gan bod lles eu teulu'n flaenoriaeth iddynt. Mae agwedd Sipsiwn a Theithwyr tuag at ofal iechyd yn cael ei bennu'n fawr gan brofiadau unigol a phrofiadau'r gymuned ehangach. Mae diffyg ymwybyddiaeth ddiwylliannol a sensitifrwydd tuag at anghenion y gymuned gan weithwyr proffesiynol yn y maes gofal iechyd yn ei gwneud hi'n anos i'r gymuned gael mynediad at wasanaethau, ac mae hyn yn arwain at amheuaeth a diffyg ymddiriedaeth. (*Ffynhonnell: Papur Ymchwil a Chefnidir Cydraddoldeb a Rennir, 2011*).

1.11 Dengys ymchwil cenedlaethol bod anghydraddoldebau yn y lefelau cyrhaeddiad rhwng rhyw, ethnigrwydd a rhwng pobl anabl a phobl nad ydynt yn anabl. Ar gyfartaledd, mae disgyblion sy'n fechgyn, sy'n ddu, sy'n Bangladeshi neu'n Bacistanaidd, ynghyd â phlant anabl, oll yn perfformio'n wael o gymharu â grwpiau eraill. (*Papur Ymchwil a Chefnidir Cydraddoldeb a Rennir, 2011*).

#### **Ffactorau allweddol o'r dadansoddiad gwaelodlin**

- Cynnydd sylweddol yng nghyfran y lleiafrifoedd ethnig sy'n byw yng Ngwynedd ac Ynys Môn dros oddeutu'r ddegawd ddiwethaf.
- Mae cyfran y boblogaeth sy'n dod o gefndir nad ydyw'n wyn yn uwch yng Ngwynedd nac yn Ynys Môn, ond yn is na Chymru'n gyffredinol.
- Mae cyfradd uwch o lleiafrifoedd ethnig yn byw yn ardal Bangor.
- Mae amrywiaethau daearyddol yn Ardal y Cynllun o ran cyfradd y dinasyddion lleiafrifoedd ethnig.
- Angen am lety fforddiadwy i deuluoedd a'r angen i gynnal a datblygu cysylltiadau a rhwydweithiau ar gyfer trigolion lleiafrifoedd ethnig ym Mangor.
- Materion eithrio cymdeithasol gyda Sipsiwn a Theithwyr.

## **2. ANABLEDD**

### **Crynodeb o'r sefyllfa a'r tueddiadau cyfredol**

2.1 Yn gyffredinol, cynyddodd lefelau anabledd yng Nghymru yn ystod y cyfnod 2007-2010, fel y dengys yn Nhabl 1 isod:

- Roedd cyfanswm yr anabledau a gydnabyddir dan Ddeddf Gwahaniaethu ar Sail Anabledd (DDA) ar gyfer pobl oedran gweithio yn Ynys Môn yn 18% yn 2007 ac 18.7% yn 2010 – cynnydd o 3.8%.
- Roedd cyfanswm yr anabledau a gydnabyddir dan DDA yng Ngwynedd yn 19.3% yn 2007 a 15.7% yn 2010 – gostyngiad o 18%.

**Tabl 1: Lefelau anabledau DDA mewn pobl oedran gweithio yn ôl awdurdod lleol, 2007-10**

Ardal	2007		2008		2009		2010	
	Rhif	Y Gyfradd (%)	Rhif	Y Gyfradd (%)	Rhif	Y Gyfradd (%)	Rhif	Y Gyfradd (%)
Ynys Môn	7,100	18	7,900	20.1	7,800	20.2	7,200	18.7
Gwynedd	13,400	19.3	11,400	16.4	12,600	18.1	10,900	15.7
Cymru	341,000	19.1	335,000	18.7	338,300	18.9	361,600	20.2

(Ffynhonnell: Bwletin Ystadegol, LIC, 115/2011)

- 2.2 Yn nodedig iawn, Gwynedd ac Ynys Môn oedd â'r 5ed gyfradd isaf a'r gyfradd isaf un o anabledau DDA heb fod yn cyfyngu ar waith yng Nghymru sy'n dangos nad yw'r agwedd hon o anabledd yn broblem fawr, o'i gymharu â'r darlun cenedlaethol.

**Tabl 2: Anabledd yn y boblogaeth oedran gweithio yn ôl math ac awdurdod lleol 2010**

Anabledd DDA						
Ardal	Cyfanswm DDA	Gydag anabled sy'n cyfyngu ar weithio	Heb anabled sy'n cyfyngu ar weithio	Anabled sy'n cyfyngu ar weithio yn unig	Ddim yn anabl	Cyfanswm
Ynys Môn	18.7	14.4	4.4	2.6	78.6	100
Gwynedd	15.7	12.6	3.1	3.0	81.3	100
Cymru	20.2	14.8	5.4	3.3	76.5	100

(Ffynhonnell: Bwletin Ystadegol, LIC, 115/2011)

- 2.3 Ar lefel Cymru, roedd cyfraddau anabledd DDA mewn pobl oedran gweithio yn 2010 fymryn yn uwch i ferched na dynion, ond roedd yr amrywiaethau yn ôl awdurdod lleol yn amrywio o 13.5% o ddynion yn Wrecsam i 28.2% ym Mlaenau Gwent, a 14.6% o ferched yng Ngwynedd i 29.6% yn Nedd Port Talbot.
- 2.4 Gwelwyd yr amrywiaethau mwyaf rhwng cyfraddau dynion gydag anabledd DDA a merched gydag anabledd DDA ar lefel awdurdod lleol yn Ynys Môn

(21.9% i ddynion a 15.2% i ferched) ac Abertawe (17.6% i ddynion a 22.8% i ferched).

- 2.5 O ran lefelau anabledd ymysg pobl oedran gweithio yn ôl statws economaidd cyffredinol a rhanbarth 2010, Gogledd Cymru oedd â'r gyfradd uchaf o bobl oedran gweithio gydag anabledd DDA yn unig a oedd yn economaidd weithgar (86.3%); gwelwyd y gyfradd isaf yn Ne-Orllewin Cymru (81.4%).
- 2.6 Ac eithrio pobl oedd ag anabledd a oedd yn cyfyngu ar weithio yn unig, roedd gan Ogledd Cymru a Chanolbarth Cymru gyfraddau uwch o bobl economaidd weithgar ym mhob grŵp o'i gymharu â chyfartaledd Cymru. (*Ffynhonnell: Bwletin Ystadegol, LIC, 115/2011*)
- 2.7 Yn ôl Cyfrifiad 2011, roedd iechyd 23,095 o bobl Gwynedd (18.9% o gyfanswm poblogaeth Gwynedd) un ai'n weddol, yn wael neu'n wael iawn. Yn Ynys Môn, roedd iechyd 14,950 o'r bobl (21.4% o gyfanswm poblogaeth Ynys Môn) un ai'n weddol, yn wael neu'n wael iawn. Yng Nghymru gyfan, roedd iechyd 681,296 o bobl un ai'n weddol, yn wael neu'n wael iawn (22.2% o'r boblogaeth genedlaethol).

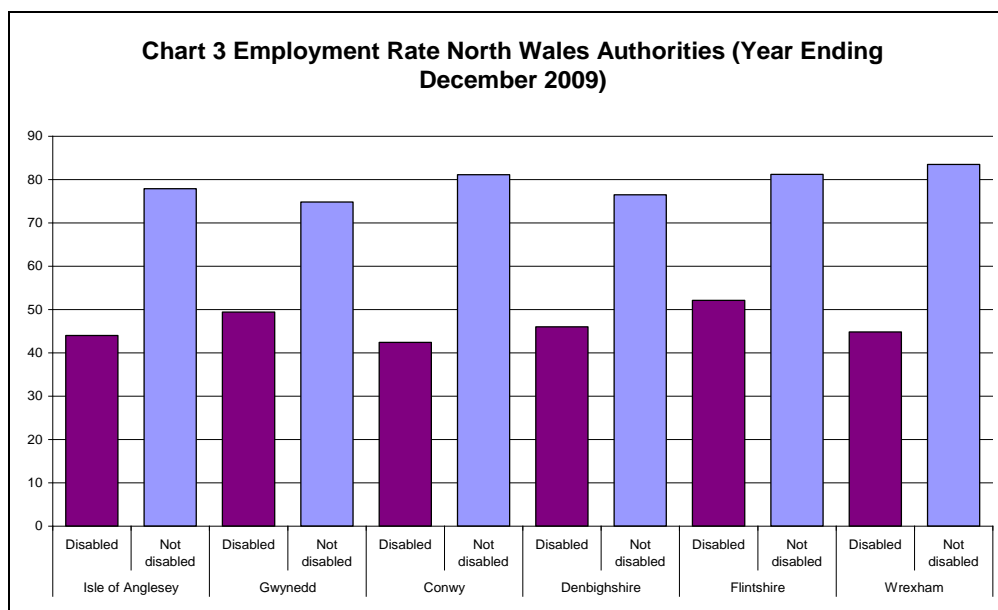
<b>Iechyd a Darpariaeth Gofal Di-dâl – 2011 (KS301EW)</b>			
<b>Ffynhonnell: Y Swyddfa Ystadegau Gwladol</b>	<b>Gwynedd</b>	<b>Ynys Môn</b>	<b>Cymru</b>
<b>Yr Holl Drigolion Arferol</b>	<b>121874</b>	<b>69751</b>	<b>306345</b>
<b>Gweithgareddau dydd i ddydd wedi'u cyfyngu'n sylweddol</b>	<b>11824</b>	<b>7970</b>	<b>364318</b>
<b>Gweithgareddau dydd i ddydd wedi'u cyfyngu ychydig</b>	<b>13184</b>	<b>8142</b>	<b>331537</b>
<b>Gweithgareddau dydd i ddydd ddim wedi'u Cyfyngu</b>	<b>96866</b>	<b>53639</b>	<b>236760</b>
<b>Gweithgareddau dydd i ddydd wedi'u cyfyngu'n sylweddol; 16 i 64 mlwydd oed</b>	<b>4625</b>	<b>3086</b>	<b>162156</b>
<b>Gweithgareddau dydd i ddydd wedi'u cyfyngu ychydig; 16 i 64 mlwydd oed</b>	<b>5882</b>	<b>3669</b>	<b>167224</b>
<b>Gweithgareddau dydd i ddydd ddim wedi'u cyfyngu; 16 i 64 mlwydd oed</b>	<b>65276</b>	<b>35489</b>	<b>161523</b>
<b>Iechyd Da lawn</b>	<b>61396</b>	<b>33492</b>	<b>142869</b>
<b>Iechyd Da</b>	<b>37383</b>	<b>21309</b>	<b>953363</b>
<b>Iechyd Gweddol</b>	<b>16593</b>	<b>10541</b>	<b>447789</b>
<b>Iechyd Gwael</b>	<b>4998</b>	<b>3413</b>	<b>178222</b>
<b>Iechyd Gwael lawn</b>	<b>1504</b>	<b>996</b>	<b>55385</b>
<b>Ddim yn Darparu Gofal di-dâl</b>	<b>109431</b>	<b>61709</b>	<b>269322</b>
<b>Yn darparu 1 i 19 awr o Ofal Di-dâl yr Wythnos</b>	<b>7266</b>	<b>4677</b>	<b>212436</b>
<b>Yn darparu 20 i 49 awr o Ofal Di-dâl yr Wythnos</b>	<b>1680</b>	<b>1180</b>	<b>54046</b>
<b>Yn darparu 50 neu fwy o Ofal Di-dâl yr Wythnos</b>	<b>3497</b>	<b>2185</b>	<b>103748</b>

- 2.9 Mae Adroddiad Iechyd Meddwl, Gwytnwch ac Anghydraddoldebau Sefydliad Iechyd y Byd Ewrop wedi dangos sut mae iechyd meddwl gwael unigolion yn rheswm sylweddol am broblemau cymdeithasol ac iechyd ehangach, yn cynnwys:

- lefelau isel o gyrhaeddiad addysgiadol a chynhyrchedd yn y gwaith
- lefelau uwch o glefydau corfforol a marwoldeb
- trais, perthynas yn torri i lawr a chydlyniant cymunedol gwael

- 2.10 Yn ogystal, mae'r Coleg Seiciatryddion Brenhinol wedi dadlau y dylid gwneud mynediad at wasanaethau yn haws i'r holl bobl sy'n dioddef o broblemau iechyd meddwl. Roeddent hwy wedi canfod mai'r grwpiau a esgeuluswyd fwyaf oedd y rhai oedd yn trosglwyddo o wasanaethau ieuencid i wasanaethau oedolion, pobl hŷn, carcharorion, pobl ag anableddau dysgu a phobl â phroblemau camddefnyddio sylweddau.
- 2.11 Dengys ymchwil cenedlaethol bod anghydraddoldebau yn y lefelau cyrhaeddiad rhwng pobl anabl a phobl nad ydynt yn anabl. Ar gyfartaledd, mae plant anabl yn perfformio'n wael o gymharu â grwpiau eraill.
- 2.12 Mae'r ffigyrau Cymru gyfan yn dangos lefelau cyflogaeth llawer is ymysg pobl anabl o'i gymharu â phobl nad ydynt yn anabl a phobl hŷn o'i gymharu â'r grŵp oedran gweithio safonol. Dengys gwybodaeth leol bod hyn yn wir yng Ngogledd Cymru hefyd ac yn ei ardaloedd awdurdod lleol (*Ffynhonnell: Papur Ymchwil a Chefnidir Cydraddoldeb a Rennir, 2011*).

**Ffigwr 3: Cyfradd Cyflogaeth yng Ngogledd Cymru yn ôl statws anabledd**



(Ffynhonnell: Papur Ymchwil a Chefnidir Cydraddoldeb a Rennir, 2011).

- 2.13 Canfu arolwg barn a gomisiynwyd gan y Comisiwn Hawliau Anabledd (DRC) bod 76% o bobl anabl yng Nghymru wedi adrodd eu bod yn cael anhawster i gael mynediad at nwyddau a gwasanaethau. Yn ogystal â'r rhwystrau cyfathrebu a hyfforddiant a gyfeiriwyd atynt uchod, mae diffyg cyfleusterau cludiant priodol a rhwystrau corfforol yn cyfrannu at fynediad gwael. Ceir enghraifft dda o hyn o arolwg Cyngor Deillion Cymru o brofiadau pobl â nam ar eu golwg o ofal iechyd. Gwelwyd bod ymatebwyr yn ei chael hi'n anodd cael mynediad at wasanaethau Meddyg Teulu ac ysbytai. Dywedwyd mai'r prif faterion oedd hygyrchedd corfforol ac agweddau staff.

2.14 Mae pobl anabl yn llai tebygol o fod â mynediad at gar preifat ac yn fwy tebygol o ddibynnu ar dacsis a chluddiant cyhoeddus. Yn anffodus, nid yw cludiant cyhoeddus yn addas bob amser a bydd newidiadau i fudd-daliadau'r DU sy'n effeithio ar Efen Symudedd y Lwfans Byw i'r Anabl o 2013, yn effeithio ar lwfansau am dacsis a chluddiant preifat arall.

2.15 Canfu ymchwil diweddar ar anabledd yng Nghymru a gynhaliwyd gan Leonard Cheshire bod 23% o bobl anabl wedi gorfod gwrthod swydd gan nad oes digon o gludiant hygyrch ar gael. Canfu ymchwil gan y Bevan Foundation ar gyfer yr EHRC fel a ganlyn:

*'Eleven per cent of respondents in the Living In Wales survey said that they did not use public transport because of health reasons (Welsh Assembly Government, 2008). Similarly, the report by the Welsh Consumer Council/Equal Opportunities Commission (2005) found that 10 per cent of men aged 45 and over and 14 per cent of women aged 45 and over said they had a physical problem or disability that made using the bus difficult.'*

2.16 Yn ogystal, tynnodd astudiaeth Leonard Cheshire sylw at y rhwystrau mynediad corfforol, e.e. stepiau mewn adeiladau, diffyg manau parcio i'r anabl, fel rhwystrau i gael mynediad at amrediad o wasanaethau, yn cynnwys hawlio budd-daliadau.

2.17 Mae'r prosiect *'The Way to Go'* sy'n mynd rhagddo wedi tynnu sylw at ddiffyg lleoliadau hygyrch ledled gogledd Cymru, lefel isel o ymwybyddiaeth a hyfforddiant i Gynllunwyr ar faterion mynediad, angen am fwy o ymgynghori gyda phobl anabl yn y broses gynllunio ac am fwy o gysondeb o ran dylunio cynhwysol (*Ffynhonnell: Papur Ymchwil a Chefnidir Cydraddoldeb a Rennir, 2011*).

#### **Ffactorau allweddol o'r dadansoddiad gwaelodlin**

- Yn ddiweddar, gwelwyd cynnydd mewn cyfraddau anabledd yn Ynys Môn a gostyngiad yng Ngwynedd.
- Cyfraddau anabledd uwch ymysg pobl oedran gweithio yn rhanbarth gogledd Cymru.
- Mae cyfran y boblogaeth sydd â salwch cyfyngus hirdymor yn amrywio o fewn ardal y Cynllun.
- Mae'r ffigyrau cyflogaeth is ymysg pobl anabl o'i gymharu â phobl nad ydynt yn anabl a phobl hŷn o'i gymharu â'r grŵp oedran gweithio safonol.
- Mae mynediad at nwyddau a gwasanaethau yn anodd i fwy na chwarter y bobl anabl.

### **3. RHYW**

#### **Crynodeb o'r sefyllfa a'r tueddiadau cyfredol**

- 3.1 Mae Tabl 3 isod yn rhoi amlinelliad o ddemograffeg cyfredol ardaloedd dewisol yng Nghymru.

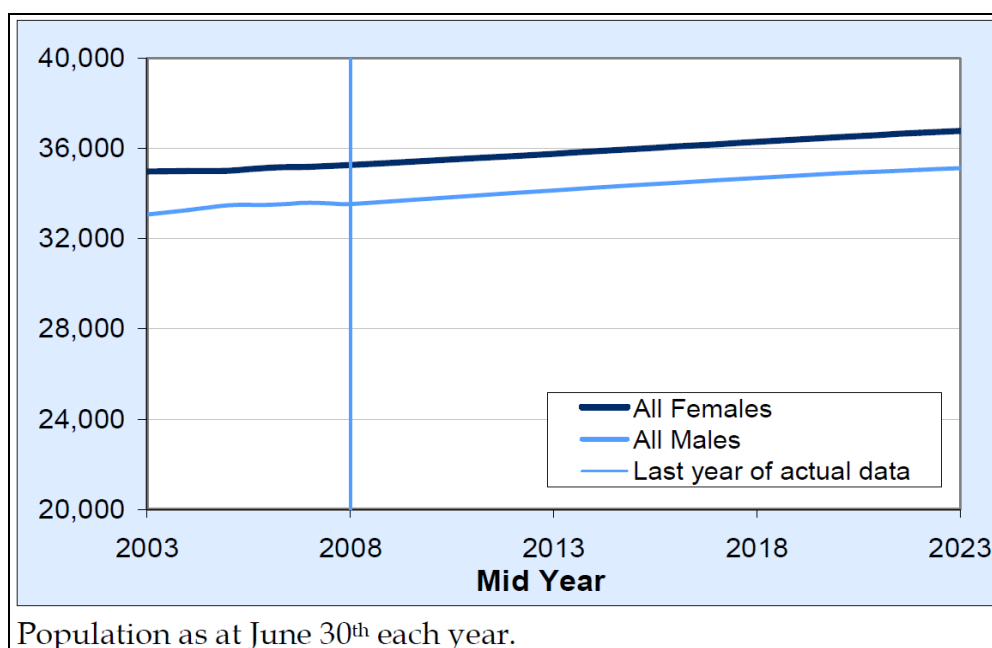
**Tabl 3: Poblogaeth yn ôl rhyw mewn ardaloedd dewisol**

Blwyddyn	2011					
	Rhyw	Pobl	Dynion	%	Merched	%
Ardal						
Ynys Môn		69,751	34,274	49.1	35,477	50.9
Gwynedd		121,874	59,906	49.2	61,968	50.8
Conwy		115,228	55,749	48.4	59,479	51.6
Sir Ddinbych		93,734	45,987	49.1	47,747	50.9
Sir y Fflint		152,506	75,247	49.3	77,259	50.7
Wrecsam		134,844	67,052	49.7	67,792	50.3
Gogledd Cymru		687,937	338,215	49.2	349,722	50.8
Cymru		3,063,456	1,504,228	49.1	1,559,228	50.9

*Amcanestyniadau Poblogaeth*

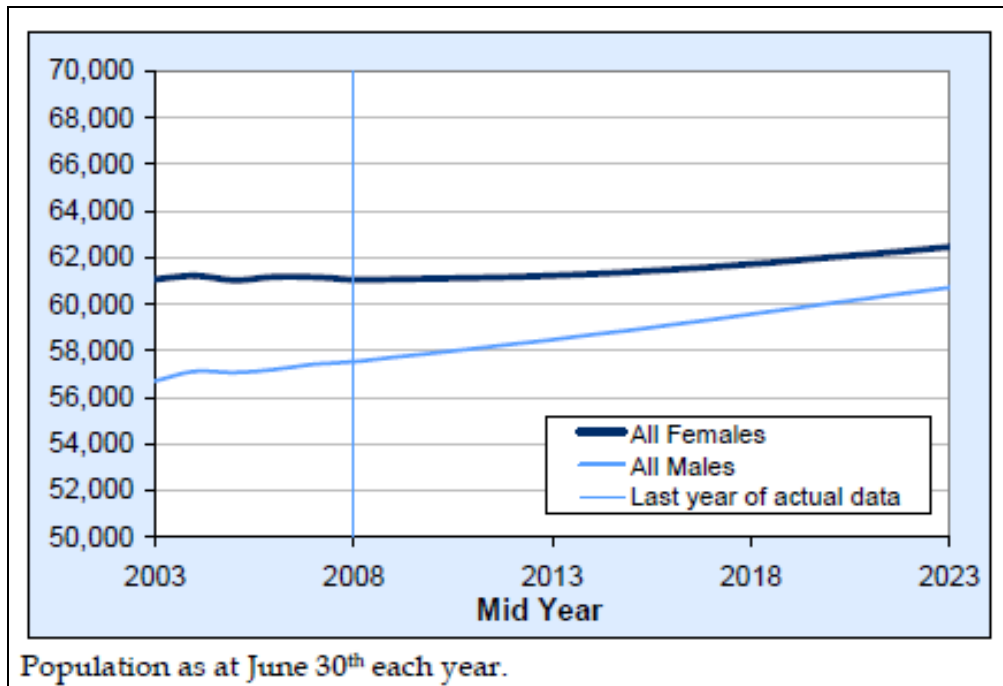
- 3.2 Yn seiliedig ar ragolygon poblogaeth LICC canol-2008, bydd mwy o ferched nac o ddynion ym mhoblogaeth Ynys Môn drwy gydol y cyfnod rhagweld. O ganol-2008 hyd canol-2023 rhagwelir y bydd tueddiadau twf tebyg o ran poblogaeth dynion a merched (4.7% a 4.3% yn y drefn honno). Rhagwelir y bydd y duedd hon yn parhau drwy gydol gweddill y cyfnod rhagweld hyd at ganol-2033.

**Ffigur 4: Poblogaeth Ynys Môn yn ôl Rhyw**



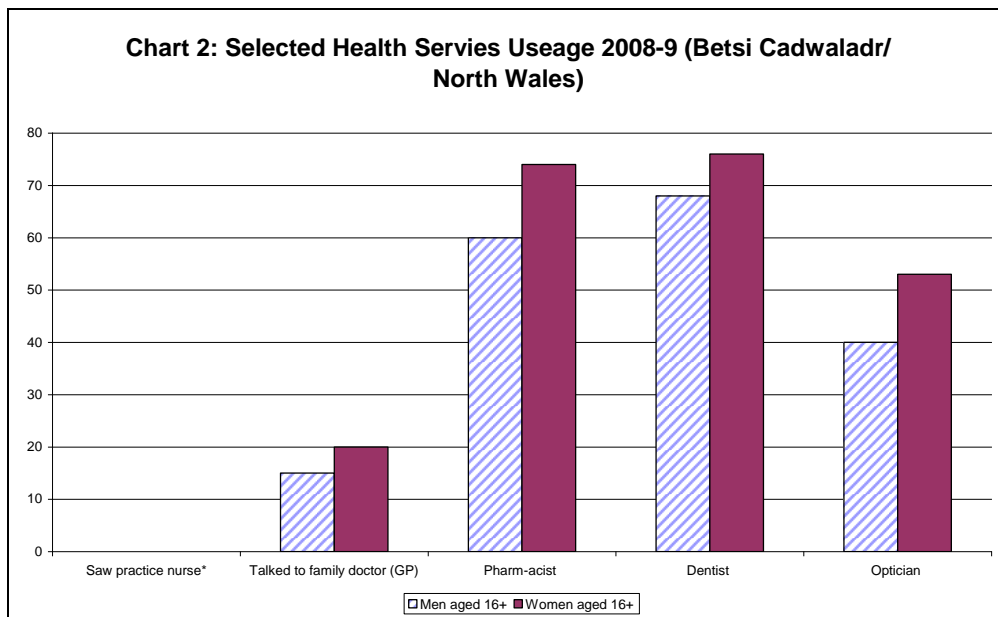
- 3.3 Yng Ngwynedd, rhagolygir y bydd mwy o ferched na dynion yn y boblogaeth drwy gydol cyfnod yr amcanestyniad. O ganol-2008 hyd canol-2023 rhagwelir y bydd tueddiadau twf tebyg o ran poblogaeth dynion (5.5%) nag yn y boblogaeth merched (2.3%).

**Ffigwr 5: Amcanestyniadau Poblogaeth Gwynedd yn ôl Rhyw**



3.4 Mae ffigyrau gogledd Cymru o Arolwg Iechyd Cymru'n dangos bod dynion yn llai tebygol na merched o fanteisio ar amrediad o wasanaethau iechyd – gweler y ffigwr isod.

**Ffigwr 6: Defnydd a Wneir o Wasanaethau Iechyd Dewisol 2008-09**



(Ffynhonnell: Dogfen Gefndir ac Ymchwil)

**Ffactorau allweddol o'r dadansoddiad gwaelodlin**

- Bydd mwy o ferched na dynion yn y boblogaeth dros y 10 mlynedd nesaf.
- Mae dynion yn llai tebygol na merched o fanteisio ar wasanaethau iechyd.

#### 4. CYFEIRIADEDD RHYWIOL

- 4.1 Yng Nghymru, dywedodd 94.2% o bobl eu bod yn heterorywiol, dywedodd 1.2% eu bod yn hoyw/lesbiad neu'n ddeurywiol a nododd 0.3% mai 'arall' oedd eu cyfeiriadedd rhywiol. Ni ymatebodd 4.3% i'r cwestiwn. Mae'r canlyniadau yn weddol debyg i'r canlyniadau ar gyfer y DU yn ei chyfanrwydd, er bod y lefel diffyg ymateb yng Nghymru yn uwch na'r DU (*2010-2011 Arolwg Aelwydydd Integredig*).

**Tabl 4: Arolwg Aelwydydd Integredig: Hunaniaeth Rhywiol yn ôl Awdurdod Lleol (2011)**

Hunaniaeth Rhywiol yn ôl Awdurdod Lleol (2011)						
Ardal	Pawb	Ddim yn gwybod / Gwrthod Ateb	Hoyw / Lesbiad/ Deurywiol	Heterorywiol	Dim ymateb	Arall
Cymru	2,431,100	69,500	28,700	2,291	34,300	7,600
Ynys Môn	55,900	1,700	?	53,500	300	?
Gwynedd	96,500	3,900	1,800	88,500	2,100	?

\* Mae'r eitem ddata yn ddadlennol neu nid yw'n ddigon cadarn i gael ei gyhoeddi

- 4.2 Canfu Williams and Robinson (2007) bod pobl LHD (Lesbiad, Hoyw a Deurywiol) (o wahanol oedran) yn fwy tebygol o fod yn anfodlon â gwasanaethau iechyd a bod rhai'n teimlo bod eu Meddyg Teulu, ysbyty lleol neu'r gwasanaeth iechyd yn gyffredinol yn gwahaniaethu yn eu herbyn. Roedd ymatebwyr oedd yn byw yng ngogledd Cymru yn fwy tebygol o adrodd am wahaniaethu na'r rhai oedd yn byw yn ne Cymru, canolbarth Cymru a gorllewin Cymru. Cynhaliodd Cook et al 2007, arolwg o brofiadau pobl LHD yng ngogledd a chanolbarth Cymru a chanolbwyntiodd y gwaith yn benodol ar effaith datgelu cyfeiriadedd rhywiol ar agweddau staff. Casglwyd bod angen cynyddu ymwybyddiaeth a dealltwriaeth. (*Ffynhonnell: Papur Ymchwil a Chefnidir Cydraddoldeb a Rennir*).

#### Ffactorau allweddol o'r dadansoddiad gaelodlin

- Ceir darlun gweddol debyg o ran gyfran y bobl hoyw/lesbiad/deurywiol sy'n byw yn Ardal y Cynllun o'i gymharu â'r darlun cenedlaethol.
- Mae cyfran o bobl yn y grŵp hwn wedi teimlo bod y gwasanaeth iechyd yn gwahaniaethu yn eu herbyn.

#### 5. AIL-ASEINIAD RHYW

##### Crynodeb o'r sefyllfa a'r tueddiadau cyfredol



- 5.1 Mae'r ddogfen 'How Fair is Wales' wedi nodi bod 1 ym mhob 7 o bobl trawsrywiol a ymatebodd i'r arolwg yn teimlo bod pobl broffesiynol yn y maes gofal iechyd wedi'u trin yn andwyol oherwydd eu statws trawsrywiol. Yn ogystal, awgrymodd yr adolygiad 'How Fair is Britain?' a gynhalir bob tair blynedd bod pobl hoyw a lesbiad yn fwy tebygol o ddweud eu bod wedi'u trin â pharch mewn gwasanaethau iechyd yn anaml neu ddim ond weithiau.

#### Ffactorau allweddol o'r dadansoddiad gwaelodlin

- Mae diffyg tystiolaeth gadarn yn ymwneud ag ail-aseiniad rhyw yn Ardal y Cynllun.
- Mae cyfran o bobl yn y grŵp hwn wedi teimlo bod y gwasanaeth iechyd yn gwahaniaethu yn eu herbyn.

## 6. CREFYDD NEU GRED

### Crynodeb o'r sefyllfa a'r tueddiadau cyfredol

- 6.1 Mae Tabl 6 isod yn amlinellu daliadau crefyddol poblogaeth breswyl Gwynedd ac Ynys Môn.

**Tabl 6: Crefydd yng Ngwynedd, Ynys Môn a Chymru**

Crefydd 2011 (QS208EW)	Gwynedd		Ynys Môn		Cymru	
	Rhif	%	Rhif	%	Rhif	%
Cyfanswm y Trigolion	121874	100.0	69751	100.0	3063456	100.0
Cristion	72503	59.5	45400	65.1	1763299	57.6
Bwdhydd	426	0.3	165	0.2	9117	0.3
Iddewig	55	0.05	40	0.06	2064	0.07
Hindŵ	238	0.2	45	0.06	10434	0.3
Mwslim	1378	1.1	250	0.4	45950	1.5
Sikh	39	0.03	43	0.06	2962	0.1
Crefydd arall	637	0.5	257	0.4	12705	0.4
Dim crefydd	36163	29.7	17797	25.5	982997	32.1
Heb ddatgan	10435	8.6	5754	8.2	233928	7.6

- 6.2 Mae 37.3 miliwn o bobl yng Nghymru a Lloegr yn nodi mai Cristnogaeth yw eu crefydd. Mae'r ganran o Gristnogion yn debyg rhwng y ddwy sir ond mae'r gyfran o bobl sy'n dilyn crefyddau eraill yn 6.0% yn Lloegr o'i gymharu â 1.5% yng Nghymru.
- 6.3 Yng Nghymru, ceir y gyfradd uchaf o Gristnogion yn Ynys Môn (79%) a'r isaf ym Mlaenau Gwent (64%). Rhondda Cynon Taf sydd â'r gyfradd uchaf heb unrhyw grefydd (25%). Mae'r gyfradd uchaf o Fwslimiaid, pobl Hindŵ, Sikh ac Iddewon i'w chanfod yng Nghaerdydd. Mae'r cyfraddau uchaf o bobl Bwdhaidd a phobl o grefyddau eraill i'w canfod yng Ngheredigion.
- 6.4 Gweler yn nhabl 7 isod werthoedd, canrannau a safle ardaloedd Awdurdod Lleol yng ngogledd Cymru a nododd nad oedd ganddynt unrhyw grefydd.

**Tabl 7: Canran heb unrhyw grefydd yng ngogledd Cymru**

<b>Ethnigrwydd a Chrefydd yng Ngogledd Cymru - Dim Crefydd</b>					
Ffynhonnell: Swyddfa Ystadegau Gwladol	Y	2001		2011	
		Rhif	%	Rhif	%
Ynys Môn		9,057	13.6	17,797	25.5
Conwy		15,341	14.0	30,017	26.1
Sir Ddinbych		12,451	13.4	25,132	26.8
Sir y Fflint		19,195	12.9	38,726	25.4
Gwynedd		19,311	16.5	36,163	29.7
Wrecsam		18,630	14.5	36,927	27.4

**Ffactorau allweddol o'r dadansoddiad gwaelodlin**

- Mae mwyafrif y boblogaeth breswyl yn Gristnogion.
- Mae'r gyfradd uchaf o Gristnogion yng Nghymru i'w canfod yn Ynys Môn.
- Mae cyfran is na'r cyfartaledd yn nodi mai eu crefydd yw Iddewiaeth, Hindŵaeth, Sikhiaeth a phobl heb unrhyw grefydd.

**7. OED**

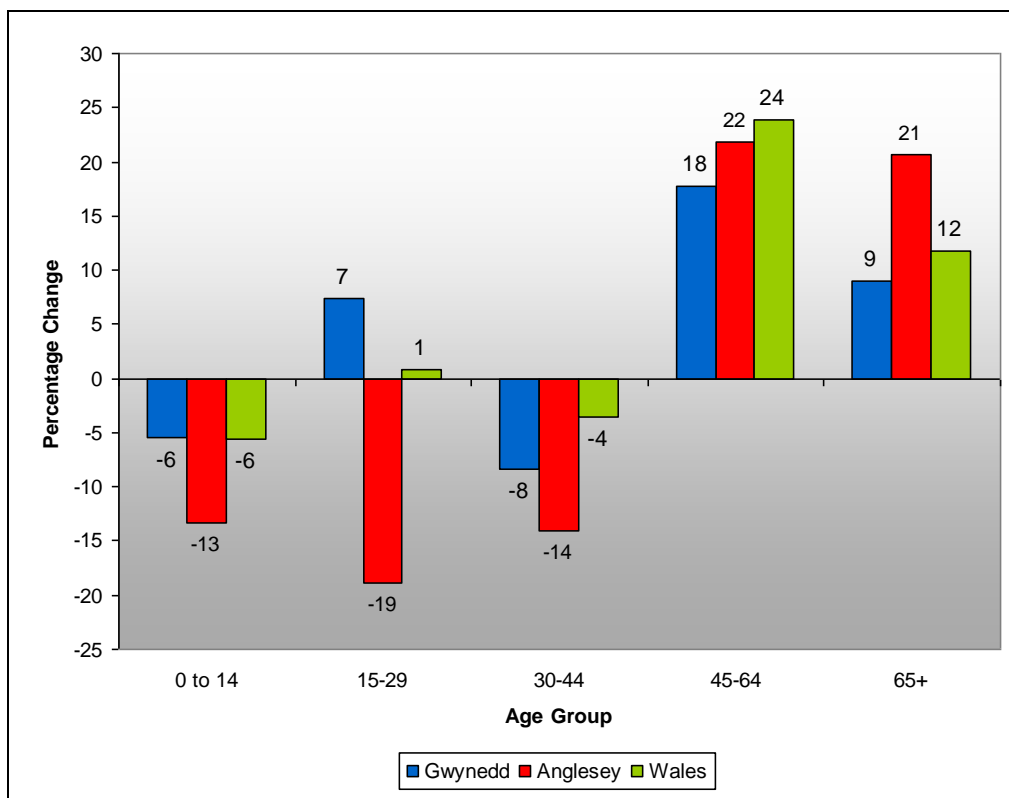
**Crynodeb o'r sefyllfa a'r tueddiadau cyfredol**

- 7.1 Dengys tystiolaeth mewn astudiaeth o'r newid ym mhroffil oed trigolion Gwynedd ac Ynys Môn yn ystod y cyfnod yn 1991 bod y boblogaeth yn heneiddio. Bu cynnydd o 9% yng Ngwynedd a chynnydd o 21% yn Ynys Môn yn y gyfradd o'r boblogaeth sydd yn y grŵp oedran 65+ o gymharu â chynnydd o 12% yng Nghymru.
- 7.2 Cymysg oedd y newid yng nghyfran y bobl ifanc, gyda gostyngiad o 6% yn y grŵp oedran 0-14 mlwydd oed, a chynnydd o 7% yn y grŵp oedran 15-29 mlwydd oed yng Ngwynedd (efallai y gellir priodoli hyn yn rhannol i effaith y boblogaeth myfyrwyr ym Mangor). Yn Ynys Môn, ar y llaw arall, gwelodd y grwpiau oedran 0-14 a 15-29 ostyngiad o 13% a 19% yn y drefn honno.

<b>Strwythur Oedran</b>							
Ffynhonnell: Swyddfa Ystadegau Gwladol	Y	Gwynedd		Ynys Môn		Cymru	
		2001	2011	2001	2011	2001	2011
Pawb		116843	121874	66829	69751	2903085	3063456
Pobl 0-4 mlwydd oed		6861	6819	3612	3878	167903	178301
Pobl 5-7 mlwydd oed		4265	3748	2445	2082	108149	99429
Pobl 8-9 mlwydd oed		3004	2430	1747	1382	77176	63650
Pobl 10-14 mlwydd oed		7125	6610	4411	3746	195976	177748
Pobl 15 oed		1366	1344	806	773	37951	37168

Pobl	16-17 mlwydd oed	2743	2784	1710	1680	75234	77111
Pobl	18-19 mlwydd oed	3181	4220	1376	1398	71519	84841
Pobl	20-24 mlwydd oed	7661	9719	3305	3863	169493	211924
Pobl	25-29 mlwydd oed	6576	6472	3541	3603	166348	185728
Pobl	30-44 mlwydd oed	22088	20714	12893	12050	605962	570894
Pobl	45-59 mlwydd oed	23103	23341	14321	14189	569676	609233
Pobl	60-64 mlwydd oed	6667	8533	4059	5461	152924	204885
Pobl	65-74 mlwydd oed	11671	13130	6766	8574	264191	300550
Pobl	75-84 mlwydd oed	7779	8565	4317	5046	182202	187434
Pobl	85-89 mlwydd oed	1824	2278	1016	1249	38977	49360
Pobl	sy'n 90 mlwydd oed a hŷn-{-	929	1167	504	777	19404	25200

**Ffigur 7: Poblogaeth yn ôl grŵp oedran yng Ngwynedd, Ynys Môn a Chymru - % y newid rhwng 1991 a 2009**



### Amcanestyniadau Poblogaeth Ynys Môn

7.3 Yn ôl rhagolygon poblogaeth canol-2008 LICC, disgwyliar i gyfanswm poblogaeth Ynys Môn weld cynnydd o 3,100 (neu 4.5%) erbyn canol-2023. Y cynnydd hwn yn nhwŷ y boblogaeth erbyn canol-2023 yw'r nawfed isaf ymysg holl awdurdodau lleol Cymru. Rhagweilir y bydd y boblogaeth yn parhau i dyfu drwy gydol deng mlynedd olaf y cyfnod rhagweld gan gyrraedd 72,600 erbyn canol-2033.

**Tabl 7: Y newid ym mhoblogaeth Ynys Môn, blynyddoedd allweddol a grwpiau oedran allweddol**

Newid ym Mhoblogaeth Ynys Môn				
Grŵp Oedran	2008	2013	2018	2023
Plant	12,369	12,398	12,728	12,985
16-64 mlwydd oed	42,017	40,794	39,635	38,788
65 mlwydd oed a hŷn	14,413	16,712	18,624	20,122
<b>Cyfanswm</b>	<b>68,799</b>	<b>69,903</b>	<b>70,988</b>	<b>71,896</b>

7.4 Disgwylir i boblogaeth Ynys Môn weld cynnydd o 4.5% o ganol-2008 hyd ganol-2023. Mae'r cynnydd hwn yn bennaf oherwydd y cynnydd yn y nifer o bobl sy'n 65 mlwydd oed a hŷn, a disgwyliar i'r grŵp oedran hwn weld cynnydd o 40% o 14,400 canol-2008 i 20,100 canol-2023. Mae'r cynnydd hwn yn y nifer o bobl hŷn yn ganlyniad i ddau ffactor; y cyntaf oherwydd disgwyliad oes uwch sy'n golygu fod mwy o bobl yn byw'n hwy, a'r ail yw bod y carfanau mwy yn heneiddio, megis y rhai a anwyd ar ôl yr Ail Ryfel Byd.

**Tabl 8: Dibynyddion fesul 1,000 o bobl 16-64 mlwydd oed, blynyddoedd dewisol**

Dibynyddion fesul 1,000 o bobl 16-64 mlwydd oed, blynyddoedd dewisol				
Grŵp Oedran	2008	2013	2018	2023
Plant	294	304	321	335
65 mlwydd oed a hŷn	343	410	470	519
Cyfanswm	637	714	791	854

- 7.5 Ar 30 Mehefin 2008, roedd oddeutu 576 o ddibynyddion fesul 1,000 o bobl rhwng 16 a 64 mlwydd oed yng Nghymru. Noder yma bod dibynyddion yn cyfeirio at blant 0-15 mlwydd oed a phobl 65+ mlwydd oed. Yn ystod cyfnod yr amcanestyniad, disgwylir i'r gymhareb ddibyniaeth yn Ynys Môn gynyddu o oddeutu 640 ym mhob 1,000 o'r boblogaeth sydd rhwng 16 a 64 mlwydd oed yng nghanol 2008 i 850 ym mhob 1,000 o'r boblogaeth sydd rhwng 16 a 64 mlwydd oed yng nghanol 2023. Mae hyn yn bennaf oherwydd cynnydd yn y nifer o bobl sy'n 65 mlwydd oed ac yn hŷn.

*Amcanestyniadau Poblogaeth Gwynedd*

- 7.6 Disgwylir i boblogaeth Gwynedd weld cynnydd o 3.9% o ganol 2008 hyd ganol 2023. Mae'r cynnydd hwn yn bennaf oherwydd y cynnydd yn y nifer o bobl sy'n 65 mlwydd oed a hŷn, a disgwylir i'r grŵp oedran hwn weld cynnydd o 26.1% o 23,500 yng nghanol 2008 i 29,700 yng nghanol 2023. Mae'r cynnydd hwn yn y nifer o bobl hŷn yn ganlyniad i ddau ffactor; y cyntaf oherwydd disgwyliad oes uwch sy'n golygu fod mwy o bobl yn byw'n hwy, a'r ail yw bod y carfanau mwy yn heneiddio, megis y rhai a anwyd ar ôl yr Ail Ryfel Byd.

**Tabl 9: Y newid yn y boblogaeth, blynyddoedd allweddol a grwpiau oedran allweddol**

Newid ym Mhoblogaeth Gwynedd				
Grŵp Oedran	2008	2013	2018	2023
Plant	21,170	20,094	19,798	20,422
16-64 mlwydd oed	73,893	73,579	73,516	73,076
65 mlwydd oed a hŷn	23,527	26,040	27,976	29,671
Cyfanswm	118,590	119,713	121,290	123,170

- 7.7 Ar 30 Mehefin 2008, roedd oddeutu 576 o ddibynyddion fesul 1,000 o bobl rhwng 16 a 64 mlwydd oed yng Nghymru. Noder yma bod dibynyddion yn cyfeirio at blant 0-15 mlwydd oed a phobl 65+ mlwydd oed. Yn ystod cyfnod yr amcanestyniad, disgwylir i'r gymhareb ddibyniaeth yng Ngwynedd gynyddu o oddeutu 610 ym mhob 1,000 o'r boblogaeth sydd rhwng 16 a 64 mlwydd oed yng nghanol 2008 i 690 ym mhob 1,000 o'r boblogaeth sydd rhwng 16 a 64 mlwydd oed yng nghanol 2023. Mae hyn yn bennaf oherwydd cynnydd yn y nifer o bobl sy'n 65 mlwydd oed ac yn hŷn.

**Tabl 10: Dibynyddion fesul 1,000 o bobl 16-64 mlwydd oed, blynyddoedd dewisol**

Dibynyddion fesul 1,000 o bobl 16-64 mlwydd oed, blynyddoedd dewisol				
Grŵp Oedran	2008	2013	2018	2023
Plant	286	273	269	279
65 mlwydd oed a hŷn	318	354	381	406
Cyfanswm	605	627	650	685

#### Ffactorau allweddol o'r dadansoddiad gwaelodlin

- Poblogaeth sy'n heneiddio
- Allfudo gan bobl ifanc
- Amcanestyniad o gynnydd mewn dibynyddion dros 65 mlwydd oed. Effaith poblogaeth sy'n heneiddio yw y bydd cynnydd yn y nifer o unigolion sydd mewn oed pensiwn, a gostyngiad yn y nifer o bobl sydd mewn oed gweithio. Bydd hyn yn arwain at gynnydd sylweddol yn y galw am ofal iechyd, gwasanaethau preswyl, pensiynau a gwasanaethau eraill a ddefnyddir gan yr henoed.

## 8. PRIODAS A PHARTNERIAETH SIFIL

### Crynodeb o'r sefyllfa a'r tueddiadau cyfredol

- 8.1 Mae Tabl 12 isod yn dangos statws priodasol poblogaeth breswyl Gwynedd ac Ynys Môn.

**Tabl 11: Statws Priodasol yng Ngwynedd ac Ynys Môn**

Statws Priodas a Phartneriaeth Sifil – 2011 (KS103EW)			
Ffynhonnell: Y Swyddfa Ystadegau Gwladol	Gwynedd	Ynys Môn	Cymru
Yr Holl Breswylwyr Arferol 16 oed a hŷn	100923	57890	2507160
Sengl (Ddim Wedi Priodi o Gwbl neu Ddim wedi Cofrestru Partneriaeth Sifil o'r Un Rhyw o Gwbl)	36781	17245	840347
Priod	44330	28385	1167315
Mewn Partneriaeth Sifil Gofrestredig o'r Un Rhyw	140	90	4654
Wedi Gwahanu (Ond yn parhau yn Briod yn Gyfreithiol neu yn parhau mewn Partneriaeth Sifil o'r Un Rhyw yn Gyfreithiol)	1906	1210	54686
Wedi Ysgaru neu wedi bod mewn Partneriaeth Sifil o'r Un Rhyw sydd wedi'i diddymu'n gyfreithiol	9049	5694	242193
Gweddw neu Bartner sydd wedi colli Partner mewn Partneriaeth Sifil o'r Un Rhyw	8717	5266	197965

- 8.2 Gellir gwneud y pwyntiau a ganlyn o ran partneriaethau sifil yng Nghymru:

- Ffurfiodd cyplau o'r un rhyw 282 partneriaeth sifil (137 gwrywaidd a 145 benywaidd) yng Nghymru yn 2008; gostyngiad bychan o'r 294 partneriaeth sifil a ffurfiwyd yn 2007.

- Cyfanswm nifer y partneriaethau a ffurfiwyd yng Nghymru ers y Ddeddf ddod i rym ym mis Rhagfyr 2005 yw 1203.
- Parhaodd mwy o ferched na dynion ffurfio partneriaethau sifil o'r un rhyw yng Nghymru yn 2008 (51.4% o'r holl bartneriaethau). Mae hyn yn wahanol i'r tueddiad yn y DU ble y ffurfiodd mwy o ddynion na merched bartneriaethau sifil o'r un rhyw.
- Roedd partneriaid sifil gwrywaidd yn hŷn ar gyfartaledd na phartneriaid sifil benywaidd yn 2008 (oedran cymedrig dynion oedd 41.8 a 39.5 i ferched). Fodd bynnag, cwmpodd oedran cyfartalog wrth ffurfio partneriaeth o ran y ddau ryw, o 43.9 yn 2007 i 41.8 yn 2008 (dynion) ac o 40.9 yn 2007 i 39.5 yn 2008 (merched).
- Roedd 10% o'r dynion a 22% o'r merched a ffurfiodd bartneriaeth sifil yng Nghymru yn 2008 wedi bod yn briod neu mewn partneriaeth sifil o'r blaen.
- Diddymwyd 12 partneriaeth sifil yng Nghymru yn 2008. O'r rhain, roedd 58.3% o'r partneriaid yn iau na 35 mlwydd oed.

#### **Ffactorau allweddol o'r dadansoddiad gwaelodlin**

- Mae cyfradd uwch o bobl briod yn Ynys Môn, ond cyfradd is yng Ngwynedd, o'i gymharu â'r cyfartaledd cenedlaethol.
- Parhaodd mwy o ferched na dynion ffurfio partneriaethau sifil o'r un rhyw yng Nghymru yn 2008.

## **9. BEICHOGRWYDD A MAMOLAETH**

Nid oes gwybodaeth berthnasol ar gael am y pwnc hwn ar hyn o bryd.

## ATODIAD 2

### 1) AWDUR (ON) YR ASESIAID

Aled Lewis (Uwch Swyddog Polisi Cynllunio)

### 2) PARTNERIAID

Nodwch yr holl unigolion a grwpiau sydd angen eu cynnwys yn y broses asesu: Gall hyn gynnwys staff rheng flaen, sefydliadau partner, sefydliadau arbenigol ayb

Swyddogion Cydraddoldeb a Chydraddoldeb Iaith (Cyngor Gwynedd a Chyngor Sir Ynys Môn)

### 3) DYDDIAD CYCHWYN

Ionawr 2012 (cam cyn-adneuo)

### 4) DYDDIAD GORFFEN

Mabwysiadu Cynllun Datblygu Lleol ar y Cyd Ynys Môn a Gwynedd (CDLI ar y Cyd)

### 5) NOD AC AMCANION Y POLISI / GWASANAETH / SWYDDOGAETH

Nodwch pam fod angen y polisi a beth mae'r Awdurdod yn gobeithio ei gyflawni drwyddo

Mae'r CDLI ar y Cyd yn strategaeth datblygu defnydd tir am gyfnod o 15 mlynedd sy'n canolbwyntio ar ddatblygu cynaliadwy. Bydd yn anelu at gyflawni'r canlynol:

- Arwain datblygiad tai, manwerthu, cyflogaeth a defnyddiau eraill;
- Cynnwys polisiâu a fydd yn cynorthwyo penderfyniad yr Awdurdod Cynllunio Lleol mewn perthynas â cheisiadau cynllunio;
- Gwarchod ardaloedd i sicrhau cynnal a chyfoethogi'r amgylchedd naturiol ac adeiledig.

### 6) CYFRANOGIAD AC YMGYNGHORIAD

Pa gyfranogiad ac ymgynghoriad a gynhaliwyd ar y polisi / gwasanaeth/swyddogaeth a beth oedd y canlyniad?

Mae Rheoliadau'r CDLI yn ei gwneud hi'n ofynnol i Gynghorau weithio mewn partneriaeth â rhanddeiliaid a chymunedau yn gynnar yn y broses o baratoi'r CDLI ar y Cyd a thrwy gydol y broses wedi hynny. Diffinnir y prif egwyddorion sy'n sail i ymgysylltu â chymunedau yn y broses CDLI ar y Cyd yn 'CDLI Cymru' (2005) fel a ganlyn:



- Creu amgylchiadau sy'n caniatáu cyfranogiad cynnar ac adborth ar adeg pan fo modd i bobl weld bod cyfle i ddylanwadu ar y Cynllun;
- Annog ymrwymiad yr holl gyfranogwyr i drafodaeth agored a gonest ar ddewisiadau datblygu ymarferol eraill wrth chwilio am gonsensws; a
- Chydnabod yr angen am fabwysiadu dulliau o gynnwys y gymuned, yn cynnwys busnesau, gan geisio barn y bobl hynny na fyddai fel arfer yn chwarae rhan.

Roedd y Cytundeb Cyflawni yn ffurfio rhan bwysig a chyfreithiol o'r broses o baratoi'r Cynllun Datblygu Lleol ar y Cyd (CDLI ar y Cyd). Sefydlodd y Cytundeb Cyflawni sut yr oedd y Cynllun i gael ei baratoi. Roedd y Cytundeb Cyflawni drafft yn destun i gyfnod o ymgynghori cyhoeddus rhwng 14<sup>eg</sup> Ebrill ac 2<sup>il</sup> Mehefin 2011.

Elfen allweddol wrth ddatblygu'r CDLI yw nodi safleoedd posibl ar gyfer amrywiaeth o ddefnydd tir gan gynnwys tai, cyflogaeth a defnyddiau eraill, fel rhai cymunedol a hamdden. Agorwyd y gofrestr Safleoedd Ymgeisiol ar 11 Hydref 2011. Gwahoddwyd datblygwyr, tirfeddianwyr, grwpiau cymunedol ac aelodau o'r cyhoedd i gyflwyno safleoedd posib i'w cynnwys yn ffurfiol yn y Cynllun Datblygu Lleol ar y Cyd (CDLI ar y Cyd). Er bod y broses 'galw am safleoedd' ffurfiol wedi dod i ben ar 13 Chwefror 2012, cafodd cofrestrïadau hwyr ychwanegol a gyflwynwyd cyn 31 Hydref 2012 hefyd eu gosod ar y Gofrestr Safleoedd Ymgeisiol.

Darparodd y Strategaeth a Ffefir amlinelliad o weledigaeth ac amcanion y cynllun. Parhaodd yr ymgynghoriad cyhoeddus ar y ddogfen hon am 6 wythnos, a daeth y cyfnod i ben ar 27 Mehefin 2013. Roedd y cam hwn yn gyfnod allweddol i aelodau o'r cyhoedd ynghyd â rhanddeiliaid eraill roi sylwadau ar y Cynllun.

Roedd y Cynllun Adneuo yn darparu polisiau manwl i lywio datblygiad cynaladwy yn ardal y Cynllun, ynghyd â dynodiadau tai a chyflogaeth. Roedd y Cynllun yn destun ymgynghoriad cyhoeddus rhwng 16 Chwefror a 31 Mawrth 2015.

## **7) TYSTIOLAETH SYDD AR GAEL**

Gall y dystiolaeth fod yn seiliedig ar ddata lleol neu genedlaethol, ar fonitro ar ymgynghori, sylwadau staff ayb.

- Data meintiol o Gyfrifiad 2001 a 2011
- Gwefannau gwybodaeth a seiliedig ar ddata e.e. StatsCymru, Y Swyddfa Ystadegau Gwladol
- Dadansoddi data rhanbarthol a lleol ac adroddiadau ymgysylltu/ymgynghori a gynhyrchwyd fel rhan o'r gwaith o ddatblygu Cynlluniau Cydraddoldeb Strategol Gwynedd ac Ynys Môn

- Gwybodaeth ansoddol gan swyddogion cydraddoldeb perthnasol y ddau Gyngor

### **8) BYLCHAU MEWN TYSTIOLAETH**

Nodwch unrhyw fylchau mewn tystiolaeth ac esboniwch sut y caiff y rhain eu llenwi.

Gwybodaeth yn ymwneud ag ailbennu rhywedd a beichiogrwydd a mamolaeth

## 9) BETH YW'R EFFAITH WIRIONEDDOL / DEBYGOL?

Dylai hyn amlinellu perthnasedd y polisi/ gwasanaeth/ swyddogaeth i ddyletswyddau cyffredinol y Ddeddf Cydraddoldeb ac i bob un o'r grwpiau cydraddoldeb (nodweddion gwarchoddedig). Dylech nodi'n glir beth fydd yr effaith wirioneddol neu debygol. Efallai nad oes unrhyw berthnasedd nac effaith mewn perthynas â'r holl ddyletswyddau a nodweddion, ond os canfyddir perthnasedd ac/neu effaith mewn perthynas ag un neu fwy o ddyletswyddau neu nodweddion, yna bydd angen bwrw ymlaen â'r asesiad.

### 9a)

<b>Dyletswyddau Cyffredinol y Ddeddf Cydraddoldeb</b>	<b>Perthnasedd i'r Dyletswyddau cyffredinol</b>	<b>Yr effaith wirioneddol neu debygol</b>
<b>Hyrwyddo cydraddoldeb yn gadarnhaol</b>	Oes	Mae gan y broses ymgynghori a'r canlyniadau terfynol y potensial i hyrwyddo cydraddoldeb yn gadarnhaol: rhaid i'r broses gydnabod a gweithredu ar y potensial hwn.
<b>Dileu gwahaniaethu, aflonyddu ac erledigaeth anghyfreithlon</b>	Oes	Mae gan y broses ymgynghori a'r canlyniadau terfynol y potensial i ddileu gwahaniaethu, aflonyddu ac erledigaeth anghyfreithlon: rhaid i'r broses gydnabod a gweithredu ar y potensial hwn.
<b>Hyrwyddo cyfle cyfartal</b>	Oes	Dylai ystyriaeth o anghenion cydraddoldeb ar gamau cynllunio cynnar arwain at hyrwyddo cyfle cyfartal fel rhan o'r broses a chanlyniadau'r Cynllun.
<b>Hyrwyddo perthynas dda</b>	Oes	Mae gan y broses ymgynghori a'r canlyniadau terfynol y potensial i hyrwyddo perthynas dda rhwng gwahanol grwpiau: rhaid i'r broses gydnabod a gweithredu ar y potensial hwn.



9b)

Nodweddion	Perthnasedd i nodweddion	Effaith wirioneddol neu debygol
Hil	Oes	<p>Dangosodd dadansoddiad o hil yn Ynys Môn a Gwynedd bod cynnydd sylweddol wedi bod yn y gyfran o leiafrifoedd ethnig yn ystod y deng mlynedd diwethaf. Nodir hefyd bod yr amrywiad mwyaf mewn ethnigrwydd i'w weld yn ardal Bangor. Gall hyn gael ei briodoli i raddau i'r Brifysgol ac Ysbyty Gwynedd. Amlygodd ymgynghoriad â'r ISL (Intercultural Skills Group) ym Mangor yr angen am lety addas ym Mangor, yn enwedig ar gyfer teuluoedd o wledydd tramor sy'n mynychu'r Brifysgol, neu sy'n dod yma i weithio.</p> <p>Ni ragwelir y bydd y polisïau manwl a gynhwysir yn y Cynllun yn debygol o gael effaith andwyol ar hil. Ar y llaw arall, dylai'r Cynllun sy'n dod i'r amlwg gael effaith gadarnhaol ar hil drwy gyfrwng gweithredu ei bolisïau. Gallai polisïau tai o bosibl gael effaith ar rai grwpiau drwy osod cyfyngiadau ar ddatblygiadau tai penodol e.e. llety addas i deuluoedd o wledydd tramor sy'n mynychu'r Brifysgol neu sy'n dod yma i weithio. Fodd bynnag, ystyrir bod yr ystod o bolisïau sy'n ymwneud â datblygu tai yn darparu cyfle i ddatblygu amrywiaeth o dai sy'n addas ar gyfer gwahanol grwpiau ethnig.</p> <p>Mae nifer o bolisïau hefyd yn hwyluso cynhwysiad cymdeithasol, a fydd yn helpu i integreiddio grwpiau cymunedol lleol. Mae gwella hygyrchedd hefyd yn thema bwysig yn y Cynllun, a bydd hyn yn helpu i integreiddio grwpiau lleiafrifol yn gymdeithasol, gan gynnwys Sipsiwn a Theithwyr.</p> <p><u>Polisïau Perthnasol</u></p> <ul style="list-style-type: none"><li>• Polisïau TAI/11, TAI/12 a TAI/13 Sipsiwn a Theithwyr – mesurau diogelu tir presennol a darparu ar gyfer tir ychwanegol.</li><li>• Polisi TAI/1 - Cymysgedd Tai Priodol - yn hyrwyddo cymunedau cymysg cynaliadwy trwy sicrhau bod pob datblygiad preswyl newydd yn cyfrannu at wella cydbwysedd tai ac yn cwrdd ag anghenion dynodedig y gymuned gyfan.</li><li>• Polisi TAI/2 - Isrannu eiddo presennol yn fflatiau hunangynhwysol &amp; Tai</li></ul>

		<p>Amlfeddiannaeth (HMOs) - yn hwyluso'r broses o isrannu eiddo presennol yn fflatiau hunangynhwysol a HMOs.</p> <ul style="list-style-type: none"> <li>• Polisi ISA/2 – Cyfleusterau Cymunedol - yn annog datblygu seilwaith cymunedol priodol i ddarparu ar gyfer anghenion grwpiau sy'n agored i niwed yn y gymuned.</li> <li>• Polisi ISA/1 – Darpariaeth Seilwaith - yn sicrhau bod seilwaith cymunedol, gwasanaethau a chyfleusterau megis rhwydweithiau trafndiaeth, cludiant cynaliadwy, tai fforddiadwy a chyfleusterau iechyd yn cael eu darparu fel rhan o rai mathau o ddatblygiad.</li> <li>• Polisi TRA4 – Rheoli Effaith Trafnidiaeth – yn hybu darparu datblygiadau trafndiaeth diogel, cyfleus a chynaliadwy.</li> </ul>
<b>Anabledd</b>	Oes	<p>Gan fod Ardal y Cynllun yn gyffredinol wledig o ran ei natur, gydag aneddiadau gwasgaredig ar draws Ynys Môn a Gwynedd, gall mynediad at wasanaethau a chyfleoedd economaidd fod yn anodd i bobl anabl. Mae'n bwysig, felly, bod gwasanaethau a chyfleusterau yn hygyrch. Mae'r Cynllun yn hwyluso'r broses o ddatblygu system drafnidiaeth gynaliadwy sy'n gwella mynediad i bawb, a fydd yn ei dro yn cryfhau cymunedau ac yn galluogi pobl ag anableddau i integreiddio'n well â'r gymdeithas ehangach.</p> <p>Mae'r gwahanol bolisiau tai yn y Cynllun yn hwyluso datblygu tai o ansawdd da sy'n briodol ar gyfer anghenion pobl anabl. I gefnogi'r polisiau hyn, mae Polisi PCYFF2 (Dylunio a Llunio Lle) yn sicrhau bod pob datblygiad yn cyflawni dyluniad cynhwysol drwy sicrhau amgylchedd heb rwystrau, sy'n caniatáu mynediad i bawb, a gwneud darpariaeth lawn ar gyfer pobl ag anableddau.</p> <p>Mae'r Cynllun hefyd yn cefnogi'r syniad o weithio o gartref, yn enwedig mewn ardaloedd gwledig sy'n llai hygyrch i fannau gwaith, yn arbennig ar gyfer pobl â phroblemau symudedd.</p> <p><u>Polisiau Perthnasol</u></p>

		<ul style="list-style-type: none"> <li>• Polisi ISA/1 – Darpariaeth Seilwaith – yn sicrhau bod seilwaith cymunedol, gwasanaethau a chyfleusterau megis rhwydweithiau trafndiaeth, cludiant cynaliadwy, tai fforddiadwy a chyfleusterau iechyd yn cael eu darparu fel rhan o rai mathau o ddatblygiad.</li> <li>• Polisi ISA/2 – Cyfleusterau Cymunedol – yn annog datblygu seilwaith cymunedol priodol i ddarparu ar gyfer anghenion grwpiau sy'n agored i niwed yn y gymuned.</li> <li>• Polisi CYF/5 – Aildddefnyddio a Thrawsnewid Adeiladau Gwledig i Ddefnydd Preswyl - annog gweithio o gartref, a ddylai fod o fudd i bobl anabl.</li> <li>• Polisi TRA4 – Rheoli Effaith Trafnidiaeth – yn hybu darparu datblygiadau trafndiaeth diogel, cyfleus a chynaliadwy.</li> <li>• Polisi TAI/1 - Cymysgedd Tai Priodol - yn hyrwyddo cymunedau cymysg cynaliadwy trwy sicrhau bod pob datblygiad preswyl newydd yn cyfrannu at wella cydbwysedd tai, ac yn cwrdd ag anghenion dynodedig y gymuned gyfan.</li> <li>• Polisi PCYFF/2 – Dylunio a Llunio Lle – yn hwyluso mynediad i bawb a gwneud darpariaeth lawn ar gyfer pobl ag anableddau.</li> </ul>
<b>Rhyw</b>	Oes	<p>Mae diogelwch yn y gymuned yn fater a allai effeithio ar rai grwpiau megis merched a dynion iau, a all fod yn fwy agored i droseddau treisgar. Ni ragwelir bod y polisïau manwl yn debygol o gael effaith niweidiol sylweddol ar y grwpiau hyn. Mae'r polisïau a gynhwysir yn y Cynllun yn ymdrin yn uniongyrchol â materion megis dyluniad, tir y cyhoedd, cludiant cyhoeddus ac ofn trosedd a allai effeithio ar rai grwpiau megis merched. Mae'r Cynllun hefyd yn hwyluso mynediad rhwydd i gyfleusterau iechyd a mynediad at y cyfleusterau hynny i ddynion a merched.</p> <p><u>Polisïau Perthnasol</u></p>

		<ul style="list-style-type: none"> <li>• Polisi PCYFF/2 – Dylunio a Llunio Lle – yn anelu at gyflawni a chreu llefydd deniadol, diogel a manau cyhoeddus, gan ystyried egwyddorion ‘Diogelu Drwy Ddylunio’.</li> <li>• Polisi TRA/4 –Rheoli Effaith Trafnidiaeth - yn hwyluso datblygu rhwydwaith trafndiaeth effeithlon all fod o fudd i ddynion a merched, yn enwedig merched neu ddynion a all fod â chyfrifoldebau gofal plant ac nad oes ganddynt unrhyw fath o gludiant preifat.</li> </ul>
<b>Ailbennu rhywedd</b>	Oes	<p>Cwmpas cyfyngedig sydd gan y Cynllun i ddylanwadu ar y grwpiau hyn. Fodd bynnag, gall diogelwch yn y gymuned fod yn fater sy'n effeithio ar y grŵp hwn. Mae'r polisiâu a gynhwysir yn y Cynllun yn ymdrin yn uniongyrchol â materion megis dyluniad, tir y cyhoedd, cludiant cyhoeddus ac ofn trosedd.</p> <p><u>Polisiâu Perthnasol</u></p> <ul style="list-style-type: none"> <li>• Polisi PCYFF/2 – Dylunio a Llunio Lle – yn anelu at gyflawni a chreu llefydd deniadol, diogel a manau cyhoeddus, gan ystyried egwyddorion ‘Diogelu Drwy Ddylunio’.</li> </ul>
<b>Cyfeiriadedd rhywiol</b>	Oes	Gweler yr asesiad o 'Ailbennu Rhywedd' uchod.
<b>Crefydd neu gred</b>	Oes	<p>Ni ragwelir bod y polisiâu manwl yn debygol o gael effaith andwyol sylweddol ar y grŵp hwn. Mae argaeledd a hygyrchedd cyfleusterau cymunedol penodol yn ystyriaeth bwysig o ran grwpiau crefyddol. Mae'r CDLI ar y Cyd yn hwyluso datblygiad cyfleusterau priodol (gan gynnwys tai, cyfleusterau hamdden a chyfleusterau cymunedol) sy'n addas ar gyfer pob crefydd. Hefyd mae'r Cynllun yn hwyluso'r gwaith o ddatblygu cymysgedd o fathau o dai sy'n addas i ystod eang o grwpiau. Dylai hyn fod o fudd i rai grwpiau crefyddol, a all fod â gofynion tai penodol gan gynnwys llety pwrpasol.</p> <p><u>Polisiâu Perthnasol</u></p>



		<ul style="list-style-type: none"> <li>• Polisi ISA/2 – Cyfleusterau Cymunedol - annog datblygu a gwarchod cyfleusterau cymunedol.</li> <li>• Polisi TAI/1 - Cymysgedd Tai Priodol - yn hyrwyddo cymunedau cymysg cynaliadwy trwy sicrhau bod pob datblygiad preswyl newydd yn cyfrannu at wella cydbwysedd tai ac yn cwrdd ag anghenion dynodedig y gymuned gyfan.</li> </ul>
<b>Yr Iaith Gymraeg</b>	Oes	Gweler Asesiad Effaith Ieithyddol am asesiad manylach ar yr Iaith Gymraeg
<b>Oed</b>	Oes	<p>Mae polisiâu manwl yn y Cynllun yn anelu at ymdrin ag anghenion gwahanol grwpiau o fewn cymunedau. Bydd polisiâu tai yn sicrhau bod anghenion tai grwpiau oedran gwahanol yn cael sylw. Bydd cyfran o gartrefi newydd yn ‘dai fforddiadwy’, yn amodol ar hyfywfra. O berthnasedd arbennig mae polisiâu TAI/1 (Cymysgedd Tai Priodol), TAI/5 (Tai Marchnad Leol) a TAI/9 (Trothwy a Dosbarthiad Tai Fforddiadwy) sy'n hyrwyddo cymunedau cymysg cynaliadwy trwy sicrhau bod pob datblygiad preswyl newydd yn cyfrannu at wella'r cydbwysedd tai ac yn cwrdd ag anghenion dynodedig y gymuned gyfan. Mae Polisi – TAI/4 (Cartrefi Gofal Preswyl, Tai Gofal Ychwanegol neu Lety Gofal Arbenigol ar gyfer yr henoed) yn ymdrin yn uniongyrchol ag anghenion tai pobl hŷn. Bydd polisiâu Isadeiledd yn hwyluso darparu gwasanaethau a chyfleusterau priodol ar gyfer pobl o grwpiau oedran gwahanol a ddylai wella lles a bywiogrwydd cymunedol.</p> <p>Nod y Cynllun yw diogelu safleoedd cyflogaeth (Polisi CYF1) a hwyluso twf economaidd mewn ardaloedd trefol a gwledig, a ddylai helpu cadw'r boblogaeth oedran gwaith yn ogystal â phobl ifanc yn eu cymunedau, gan wella lles cymunedol.</p> <p>Bydd polisiâu cludiant cynaliadwy o fudd i grwpiau oedran iau a hŷn drwy sicrhau mynediad haws at wasanaethau, yn enwedig mewn cymunedau gwledig.</p> <p><u>Polisiâu Perthnasol</u></p>

		<ul style="list-style-type: none"> <li>• Polisi TAI/1 - Cymysgedd Tai Priodol - yn hyrwyddo cymunedau cymysg cynaliadwy trwy ddarparu cymysgedd o fathau o dai gan gynnwys tai fforddiadwy a chartrefi preswyl sydd yn cwrdd ag anghenion pobl ifanc a henoed fel ei gilydd.</li> <li>• Polisi TAI/4 - Cartrefi Gofal Preswyl, Tai Gofal Ychwanegol neu Lety Gofal Arbenigol ar gyfer yr henoed.</li> <li>• Polisi CYF/1 – CYF/8 – bydd polisïau sy'n hyrwyddo twf economaidd yn helpu cadw'r boblogaeth oed gwaith yn ogystal â phobl ifanc yn eu cymunedau.</li> <li>• Polisi TRA4 – Rheoli Effaith Trafnidiaeth – gwella hygyrchedd at wasanaethau a chyfleusterau yn allweddol i henoed.</li> <li>• Polisi ISA/2 – Cyfleusterau Cymunedol – dylai hwyluso darparu gwasanaethau a chyfleusterau priodol i bobl o wahanol grwpiau oedran, a ddylai wella lles a bywiogrwydd cymunedol.</li> </ul>
<p><b>Bechiogrwydd a mamolaeth</b></p>	<p>Oes</p>	<p>Bydd y grŵp hwn yn cael ei effeithio fwyaf o ran lleoliad tai mewn perthynas â chyfleusterau gofal iechyd a chyfleoedd cyflogaeth. Mae'n bwysig bod y grŵp hwn yn cael mynediad hawdd at gyfleusterau a chyfleoedd o'r fath fel nad ydynt yn cael eu hynysu oddi wrth eu cymunedau.</p> <p>Bydd polisïau tai yn hwyluso dosbarthiad cymesur o ddatblygiad i ble mae ei angen. Yn wir, un o nodau allweddol y Cynllun yw ceisio sicrhau dosbarthiad daearyddol rhesymol o ddatblygiadau tai a chyflogaeth, gan sicrhau'r mynediad gorau bosibl i swyddi a gwasanaethau a chyfleusterau allweddol.</p> <p>Bydd polisïau cludiant cynaliadwy hefyd o fudd i'r grŵp hwn drwy sicrhau bod mynediad haws at wasanaethau, yn enwedig mewn cymunedau gwledig. Mae'r Cynllun hefyd yn hwyluso'r gwaith o ddatblygu cyfleusterau gofal iechyd sy'n hygyrch i bawb yn Ardal y Cynllun.</p> <p><u>Polisïau Perthnasol</u></p>

		<ul style="list-style-type: none"><li>• Polisi ISA/2 – Cyfleusterau Cymunedol - hwyluso darparu cyfleusterau gofal iechyd newydd yn uniongyrchol.</li><li>• Polisi TRA4 – Rheoli Effaith Trafnidiaeth – cefnogi gwelliannau trafndiaeth sy'n sicrhau'r hygyrchedd gorau bosibl trwy ddulliau trafndiaeth gwahanol.</li></ul>
<b>Priodas a phartneriaeth sifil</b>	Annhebygol	Ni nodwyd unrhyw effeithiau.

**10) YMDRIN Â'R EFFAITH**

<b>a)</b>	<b>Nodwch unrhyw effaith (effeithiau) posibl ar gydraddoldeb</b>  Ni nodwyd unrhyw effeithiau andwyol sylweddol.
<b>b)</b>	<b>Pa gamau ellir eu cymryd i leihau neu wella'r effeithiau hyn?</b>  Wrth i'r gwaith fynd yn ei flaen, rhaid i ni sicrhau bod ein hymgysylltiad â'r broses ymgynghori yn hygyrch ac yn briodol ar gyfer yr holl nodweddion gwarchoddedig. Gellir cyflawni hyn drwy gefnogaeth a dehongli priodol a/neu drwy dargedu grwpiau penodol.
<b>c)</b>	<b>A oes angen i ni ailystyried y cynllun?</b>  Nac oes.

**11) TREFNIADAU MONITRO AC ADOLYGU**

Cyhoeddir Adroddiad Monitro Blyneddol (AMB), a chynhelir adolygiad llawn o'r Cynllun bob 4 blynedd.

**12) CYNLLUN GWEITHREDU**

Dylid atodi cynllun gweithredu, sy'n amlinellu'r gweithrediadau, cyfrifoldebau, amserlen a phrosesau adolygu a gwerthuso.

-

**13) GWNEUD PENDERFYNIADAU**

Bydd cyfle i unrhyw un wneud sylwadau ysgrifenedig am y dogfennau a fydd ar gael i'w gweld a bydd cofnod ffurfiol yn cael ei wneud o'r sylwadau hynny. Bydd y Cynllun Adnau Adnau ar gael i'w weld am gyfnod ffurfiol o 6 wythnos pryd gellir cyflwyno sylwadau i'r Cynghorau am ei gynnwys. Os derbynnir sylwadau a fydd yn cynnig safleoedd na chafodd eu cynnwys yn y CDLI ar y Cyd Adnau yna fe fydd yna gyfnod pellach o ymgynghori cyhoeddus. Fe all gwrthwynebwyr i'r CDLI ar y Cyd Adnau gyflwyno eu hachos i Arolygydd anibynnol.

Defnyddir sawl dull i hwyluso ymglymiad budd-ddeiliaid a chymunedau ar hyd y broses o baratoi'r CDLI ar y Cyd. Mae'n bwysig bod y technegau a ddefnyddir yn addas at y diben yn achos gwahanol gyfnodau paratoi'r CDLI ar y Cyd ac ar gyfer grwpiau gwahanol. Dyma restr o'r mathau o ddulliau cysylltu ac ymgynghori roddir ystyriaeth i'w defnyddio:

- Datganiadau i'r wasg
- Erthyglau yn 'Newyddion Gwynedd' a 'Newyddion Mon'

- Gwefan y Cynghorau – bydd rhan penodol o'r wefan yn cael ei neilltuo ar gyfer cadw newyddion am y CDLI ar y Cyd ([www.gwynedd.gov.uk](http://www.gwynedd.gov.uk) neu [www.anglesey.gov.uk](http://www.anglesey.gov.uk) )
- Newyddlen "Cyswllt", y mewnwyd, e-fwletinau staff - mae dros 10,000 o unigolion yn gweithio i Gyngor Sir Ynys Môn a Chyngor Gwynedd, ac mae canran uchel iawn o'r gweithwyr hyn, eu teuluoedd a'u cyfeillion hefyd yn byw yn ardal y CDLI ar y Cyd.
- Derbynfeydd ym mhrif swyddfeydd y Cynghorau ym Mangor, Caernarfon, Dolgellau, Llangefni a Phyllheli, swyddfeydd talu, llyfrgelloedd cyhoeddus
- Defnydd o ddigwyddiadau / cyfarfodydd sy'n bodoli yn barod e.e. grwpiau ieuencid
- Cyswllt uniongyrchol (trwy lythyr / e-bost)
- Hysbysebion mewn papurau newydd lleol
- Papurau Bro
- Negeseuon testun a/neu ddefnydd o safleoedd rhwydwaith cymdeithasol (e.e. "facebook")
- Cynnal gweithdai/ cyfarfodydd agored

Yn ogystal a'r uchod mae'r Cynghorau'n ymroddedig i ddefnyddio rhwydweithiau a phartneriaethau sydd eisoes yn bodoli, gan gynnwys:

- Partneriaeth Gwynedd ar y Cyd
- Byrddau Gwasanaeth Lleol Môn a Gwynedd
- Partneriaeth Economaidd Gwynedd
- Partneriaeth Amgylcheddol Gwynedd
- Partneriaeth Tai Gwynedd
- Partneriaeth Plant a Phobl Ifanc Gwynedd
- Partneriaethau Iechyd, Gofal a Lles Gwynedd
- Fforwm Cynllunio Sir Fôn, sy'n cynnwys cynrychiolwyr o grwpiau ffocws sy'n ymwneud a materion cynllunio defnydd tir
- Fforwm Môn, sy'n cynnwys cynrychiolwyr o'r Bartneriaeth Adfywio Economaidd, Partneriaeth Adfywio Ardal, Partneriaeth Trosedd ac Anhrefn, Partneriaeth Fframwaith Plant a Phobl Ifanc, Bwrdd Partneriaeth Strategaeth Iechyd, Gofal a Lles
- Fforwm Amgylchedd Môn

Bydd Grwp Rhanddeiliaid Allweddol y CDLI ar y Cyd (GRhA) yn cael ei sefydlu i gynorthwyo gyda pharatoi'r cynllun, a bydd yn fforwm ar gyfer trafodaethau adeiladol. Bydd y GRhA yn cynnwys croestoriad o gynrychiolwyr sydd gan ddiddordeb arwyddocaol yn nyfodol datblygu ardal y CDLI ar y Cyd.

