

# Adroddiad Aseiad Effaith Cydraddoldeb



CYNGOR IŦŦ  
YNYŦ MÔN  
ISLE OF ANGLESEY  
COUNTY COUNCIL



## CONTENTS

<b>1. CYFLWYNIAD</b>	<b>1</b>
Beth yw Aseiad Effaith Cydraddoldeb? Key Health Determinants	
<b>2. ASESIAD EFFAITH CYDRADDOLDEB CDLL AR Y CYD YNYS MÔN A GWYNEDD</b>	<b>1</b>
<b>3. METHODOLEG A STRWYTHUR YR AEC</b>	<b>2</b>
<b>5. CRYNODEB O'R DARGANFYDDIADAU</b>	<b>2</b>
<b>ATODIAD 1</b> – Dangosyddion Cydraddoldeb	
<b>ATODIAD 2</b> – AEC o'r Opsiynau Strategol	
<b>ATODIAD 3</b> – AEC o'r Hoff Strategaeth	

## 1 CYFLWYNIAD

- 1.1 Y ddogfen hon yw'r Adroddiad Asesiad Effaith Cydraddoldeb o Gynllun Datblygu Lleol ar y Cyd Ynys Môn a Gwynedd sy'n datblygu. Mae Deddf Cydraddoldeb 2010 yn gwneud Asesiadau Effaith Cydraddoldeb (AEC) yn ofyn cyfreithiol.

### **Beth yw Asesiad Effaith Cydraddoldeb?**

- 1.2 Mae Asesiad Effaith Cydraddoldeb yn declyn sy'n cynorthwyo awdurdodau lleol i sicrhau nad yw'r Cyngor yn gwahaniaethu, yn hyrwyddo cydraddoldeb ble bynnag y bo modd ac yn meithrin perthnasau cymunedol da. Mae cynnal AEC yn cynnwys asesu effeithiau tebygol polisïau ar bobl o ran anabledd, rhyw, hil, iaith, oedran, cyfeiriadedd rhywiol, ail-aseiniad rhyw a chrefydd neu gred. Ble bo'n berthnasol, mae Deddf Cydraddoldeb 2010 hefyd yn gofyn i ni ystyried priodasau a phartneriaethau sifil, ynghyd â mamolaeth a beichiogrwydd. Yn ogystal ag asesu'r effaith ar y nodweddion gwarchoddedig fel y'u diffinnir gan y Ddeddf Cydraddoldeb, rydym hefyd yn asesu unrhyw effaith o ran yr iaith Gymraeg. Mae'r elfen hon o'r gwaith wedi'i chynnwys yn yr Asesiad Effaith Ieithyddol.
- 1.3 Nid ceisio mynd i'r afael â gwahaniaethu neu effeithiau andwyol yn unig mae AEC – yn ogystal, dylent hyrwyddo'n gadarnhaol gyfle cyfartal, gwell mynediad, cyfranogiad y cyhoedd a meithrin perthnasau da.

## 2. ASESIAID EFFAITH CYDRADDOLDEB CDLL AR Y CYD YNYS MÔN A GWYNEDD

- 2.1 Mae CDLI ar y Cyd Ynys Môn a Gwynedd yn gynllun defnydd tir fydd yn llunio'r cynllun datblygu statudol ar gyfer ardaloedd awdurdod Cynllunio Lleol Ynys Môn a Gwynedd. Mae'n cynnwys gweledigaeth, strategaeth, polisïau ardal-eang ar gyfer mathau o ddatblygiadau, dyraniadau tir, a ble bo angen, polisïau a chynigion ar gyfer prif ardaloedd allweddol o newid a gwarchodaeth. Yn ymarferol, mae prif oblygiadau'r cynllun tuag at faterion cydraddoldeb yn ymwneud â'r broses o baratoi'r Cynllun o ran ymglymiad grwpiau ac unigolion. Gan bod y CDLI ar y Cyd yn gynllun defnydd tir, mae ei effaith ar gydraddoldeb hefyd yn gysylltiedig â mynediad at wasanaethau, cyfleusterau a chyfleoedd. Yn sgil ei botensial i effeithio ar grwpiau ac unigolion penodol, penderfynwyd cynnal AEC o'r Cynllun i sicrhau nad yw'r CDLI ar y Cyd yn gwahaniaethu yn erbyn grwpiau penodol ac adnabod y cyfraniad positif mae'r CDLI ar y Cyd yn ei wneud at y rhaglen cydraddoldeb.
- 2.2 Cynhelir AEC yn ystod y camau allweddol a ganlyn o broses y Cynllun:
- i) **Opsiynau Strategol a'r Hoff Strategaeth** – dyma un o'r camau cyntaf yn y broses o gynhyrchu'r CDLI. Nid yw'r strategaeth yn dyrannu safleoedd i'w datblygu ond bydd yn sefydlu amcanion strategol allweddol ar gyfer y Cynllun. Mae hefyd yn cynnwys gweledigaeth ac amcanion, opsiynau strategol, polisïau allweddol a'r lefel twf cyffredinol a awgrymir, ynghyd ag ardaloedd newid allweddol

ac ardaloedd i'w gwarchod ar gyfer y Sir. Asesiad o'r Opsiynau Strategol a'r Hoff Strategaeth yw testun y ddogfen hon.

- ii) **Y Cynllun Adneuo** – dyma fydd drafft llawn o'r Cynllun Datblygu Lleol fydd yn seiliedig ar y wybodaeth a gasglwyd ac ymateb y gymuned i'r 'Hoff Strategaeth a'r Opsiynau Strategol.' Fe fydd yn cynnwys polisiau defnydd tir penodol ac yn dyrannu safleoedd penodol i'w defnyddio er dibenion penodol megis tai neu gyflogaeth.

### 3. **METHODOLEG A STRWYTHUR YR AEC**

- 3.1 Cyn cynnal yr Asesiad Effaith Cydraddoldeb ar Gynllun Datblygu Lleol ar y Cyd Ynys Môn a Gwynedd, roedd yn bwysig disgrifio a dadansoddi nodweddion sy'n ymwneud â chydraddoldeb yn yr ardal sy'n debygol o gael eu heffeithio gan y Cynllun. O ganlyniad, bu modd adnabod y prif faterion a'r problemau o ran cydraddoldeb yn yr ardal, ac yn ei dro, darparodd hyn sail ar gyfer cynnal Asesiad Effaith Cydraddoldeb cadarn o'r Cynllun. Adwaenid rhai bylchau mewn data yn ystod y broses asesu, yn bennaf o ran gwybodaeth yn ymwneud â 'Beichiogrwydd a Mamolaeth'. Unwaith y bydd y data hwn ar gael, bydd yn cael ei fwydo i mewn i'r broses asesu. Mae Atodiad 1 yn disgrifio amodau gwaelodlin Ardal y Cynllun sy'n berthnasol i bob un o'r grwpiau cydraddoldeb (nodweddion gwarchodedig), gan ddefnyddio cymysgedd o ddata ansoddol a meintiol ac hefyd mae'n adnabod materion a goblygiadau'r rhain ar y CDLI ar y Cyd ac i'r gwrthwyneb.
- 3.2 Mae'r AEC ei hun wedi'i gynnal gan ddefnyddio teclyn asesu sydd wedi'i ddatblygu gan Gyngor Gwynedd fel rhan o'i ddyletswydd statudol i sicrhau na wahaniaethir yn erbyn unrhyw unigolion neu grwpiau. Mae'r teclyn yn cynnwys penawdau penodol sydd angen mynd i'r afael â hwy fel rhan o'r broses asesu. Mae'r AEC wedi'i gynnal gydag ymglymiad Swyddogion Cydraddoldeb Cyngor Sir Ynys Môn a Chyngor Gwynedd er mwyn sicrhau bod asesiad llawn a chynhwysfawr yn cael ei gwblhau.
- 3.3 Mae Atodiad 2 yn cynnwys yr AEC o 'Opsiynau Strategol' y CDLI ar y Cyd ac mae Atodiad 3 yn cynnwys AEC o'r Hoff Strategaeth. Dylid nodi nad oes asesiad o ran yr iaith Gymraeg wedi'i gynnal gan y bydd hwn yn destun Asesiad Effaith Ieithyddol – Yr Iaith Gymraeg, sy'n ddogfen ar wahân.

### 4. **CRYNODEB O'R DARGANFYDDIADAU**

#### **Crynodeb o'r Darganfyddiadau – Opsiynau Strategol**

- 4.1 Dangosodd yr AEC nad yw'r Opsiynau Strategol ynd debygol o gael effaith andwyol arwyddocaol ar gydraddoldeb ar y cam hwn o'r Cynllun. Mae hyn oherwydd prinder manylion a phenoldolrwydd sydd ar gael ar hyn o bryd. Fodd bynnag, awgrymodd yr asesiad mai Opsiwn D3 sydd fwyaf tebygol o greu'r anghydraddoldebau lleiaf. Mae'r dosbarthiad cymesurol i ardaloedd trefol a gwledig a fyddai'n cael ei weithredu dan yr opsiwn hwn, yn bodloni anghenion poblogaeth fwy eang, tra bo'r opsiynau eraill yn debygol o ffafrio rhai dros eraill. Ar y cyfan, Opsiwn D3 sydd fwyaf tebygol o hwyluso cynhwysiad cymdeithasol o'r mwyafrif o grwpiau yn ardal y Cynllun. Fodd

bynag, fel mae'r Cynllun yn symud yn ei flaen, gall bolisiau a dynodiadau mwy manwl effeithio'n negyddol ar agweddau gwahanol o gydraddoldeb. Fe fydd yn bwysig fod y Cynllun yn taclo unrhyw anghydraddoldebau a all godi drwy fabwysiadu mesurau lliniaru addas yng nghanau pellach o'r Cynllun.

### **Crynodeb o'r Darganfyddiadau – Hoff Strategaeth**

- 4.2 Mae'r AEC wedi dangos nad yw'r Hoff Strategaeth yn debygol o gael effaith andwyol arwyddocaol ar gydraddoldeb ar y cam hwn o'r Cynllun. Mae hyn oherwydd prinder manylion a phenoldolrwydd sydd ar gael ar hyn o bryd. I'r gwrthwyneb, drwy weithrediad y polisiau strategol, dylai'r Strategaeth gael effaith positif ar whanaol agweddau o gydraddoldeb.
- 4.3 Mae dosbarthiad cymesurol datblygiad sy'n cael ei hwyluso gan yr Hoff Strategaeth yn mynd i'r afael ag anghenion preswylwyr mewn ardaloedd gwledig a threfol, ac nid yw'n debygol, felly, o arwain at anffafiaeth yn erbyn grwpiau lleiafrifol. Yn graidd i'r Strategaeth a Ffefrir yw'r egwyddor sylfaenol mai'r ffordd gorau i gynnal cymunedau cynladwy a chynhwysol a gwella mynediad i wasanaethau yw drwy hwyluso entrepreneuriaeth a hybu amrywiaeth o wasanaethau sylfaenol mewn lleoliadau sy'n agos i'r boblogaeth wledig.
- 4.4 Fodd bynnag, fel mae'r Cynllun yn symud yn ei flaen, gall bolisiau a dynodiadau mwy manwl effeithio'n negyddol ar agweddau gwahanol o gydraddoldeb. Fe fydd yn bwysig fod y Cynllun yn taclo unrhyw anghydraddoldebau a all godi drwy fabwysiadu mesurau lliniaru addas yng nghanau pellach o'r Cynllun.

## ATODIAD 1

## 1. HIL

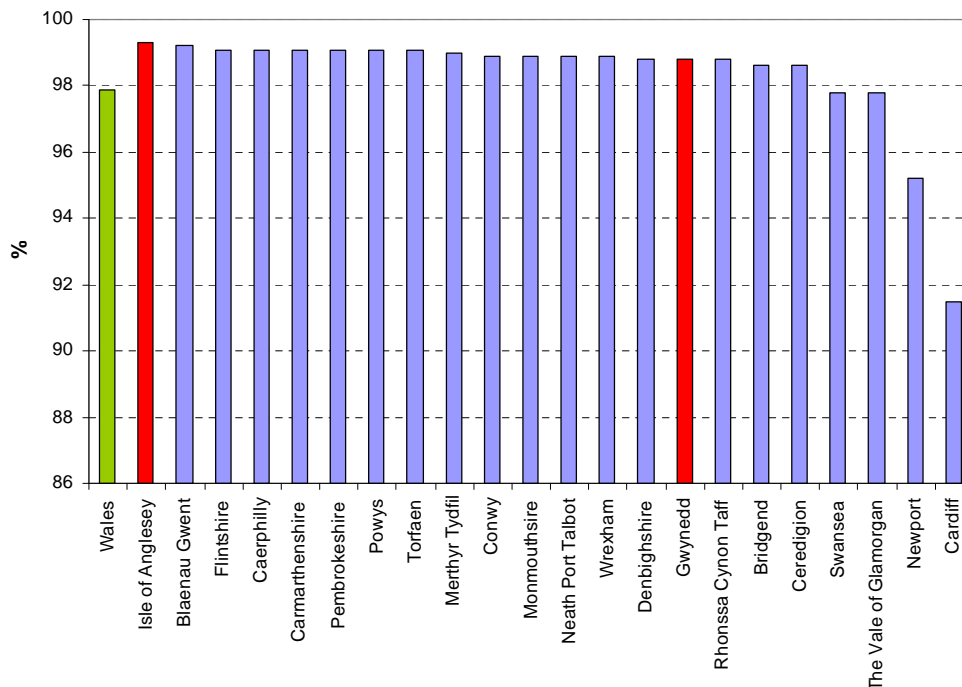
**Crynodeb o'r sefyllfa a'r tueddiadau cyfredol**

## 1.1 Ar lefel genedlaethol:

- Rhwng 2001 a 2009, cynyddodd y ganran o bobl yng Nghymru a ddeuai o grwpiau lleiafrifoedd ethnig o 2.1% i 4.1%.
- Y grŵp lleiafrifoedd ethnig mwyaf yng Nghymru yw Asiaidd neu Asiaidd Prydeinig. Yn 2009, roedd y grŵp hwn yn ffurfio 1.8% o boblogaeth Cymru. (Amcangyfrifon fel ar 30 Mehefin yn ystod y flwyddyn dan sylw) (*Ffynhonnell: Bwletin Ystadegol, LIC, 42/2011*)

## 1.2 Ar lefel Awdurdod Lleol:

- Yn 2001, dosbarthwyd 98.8% o'r holl boblogaeth breswyl yng Ngwynedd fel pobl 'wyn' – yn y 15fed safle ymysg holl Awdurdodau Lleol Cymru mewn perthynas â hyn; ym Môn, roedd pobl 'wyn' yn cynrychioli 99.3% o'r boblogaeth breswyl – yr uchaf ymysg holl awdurdodau lleol Cymru.

**Ffigwr 1: Canran o bobl wyn yn ôl awdurdod lleol***(Ffynhonnell: Cyfrifiad 2001)*

## 1.3 Rhwng 2001 a 2009:

- Parhaodd y gyfradd o boblogaeth wyn yn eithaf tebyg yn Ynys Môn a Gwynedd.
- Cynyddodd cyfradd y boblogaeth a ddisgrifiwyd fel 'ddim yn wyn' (cymysg, Asiaidd neu Asiaidd Prydeinig; Du neu Ddu Prydeinig neu grŵp ethnig arall) 275% yn Ynys Môn a 140% yng Ngwynedd (*Ffynhonnell: Papur Ymchwil a Chefnidir Cydraddoldeb a Rennir, 2011*).

## 1.4 Mae'r tabl a ganlyn yn tynnu sylw at y sefyllfa allweddol o ran ethnigrwydd yng Ngwynedd ac Ynys Môn yn 2009.

**Tabl 1: Amcangyfrif o Boblogaeth yn ôl grŵp ethnig ac Awdurdod Lleol (2009)**

Ethnigrwydd	Pob grŵp	Asiaidd neu Asiaidd Prydeinig	Du neu Ddu Prydeinig	Cymysg	Arall	Gwyn	% o'r boblogaeth nad ydyw'n dod o gefndir gwyn
Ynys Môn	68,700	500	200	400	200	67,300	2%
Gwynedd	118,700	1,600	500	1000	600	115,100	3%
Cymru	2,999,300	52,600	18,600	29,900	22,600	2,875,500	4.1%

*(Ffynhonnell: StatsWales, 2009)*

1.5 Yn ôl cyfrifiad 2001, yn Ynys Môn, y tair ward gyda'r gyfradd uchaf o bobl nad oeddynt yn wyn oedd Cadnant (3.2%), Tysilio (2.9%) a Braint (2.3%). Yn gyffredinol, mae'r wardiau hyn wedi'u lleoli yn ardal Menai a'r cyffiniau. Nid oedd gan dair ward unrhyw bobl nad oeddynt yn wyn yn byw ynddynt – Bodorgan, Llanbadrig a Mechell – mae'r rhain yn wardiau gwledig yn bennaf.

1.6 Yng Ngwynedd, y tair ward gyda'r gyfran uchaf o bobl nad oeddynt yn wyn oedd Pentir (8.5%), Deiniol (7.5%) a Menai Bangor (5.4%). Yn gyffredinol, mae'r wardiau yn rhai trefol ac wedi'u lleoli yn ardal Bangor a'r cyffiniau. Nid oedd gan dair ward unrhyw breswylwyr ethnig o gwbl, sef Llandderfel, Morfa Nefyn a Brithdir/Llanfachraeth – mae'r rhain yn wardiau gwledig yn bennaf.

1.7 Mae gwaith ymgysylltu â'r Grŵp Cyswllt Sgiliau Amlddiwylliannol, sy'n grŵp cymunedol Du a Lleiafrifoedd Ethnig yn cynnwys pobl sy'n byw ym Mangor, wedi adnabod y materion a ganlyn:

i) Beth oedd y grŵp yn ei hoffi ynghylch byw ym Mangor:

- Natur – mae'r ardal yn darparu awyrgylch brydferth, heddychlon ac iach i fyw ynddi;
- Diogelwch – Mae Bangor yn lle diogel, distaw ac anfygythiol i fyw, gweithio ac/neu astudio;

- Iechyd – nododd y grŵp brofiadau positif wrth gael mynediad at ofal iechyd lleol;
- Diwylliant – gwelir diwylliant fel agwedd bositif o fyw ym Mangor.

ii) Beth nad oedd y grŵp yn ei hoffi ynghylch byw ym Mangor:

- Costau byw
- Llety o ansawdd gwael
- Diffyg llety addas, yn enwedig ar gyfer teuluoedd a myfyrwyr Mwslimaidd;
- Diffyg cyfleusterau hamdden, megis dim cyfleusterau nofio addas ar gyfer merched Mwslimaidd.

1.8 Daeth y grŵp i'r casgliad mai eu prif flaenoriaethau oedd i) yr angen am lety fforddiadwy i deuluoedd ym Mangor a ii) yr angen i gynnal a datblygu cysylltiadau a rhwydweithiau.

1.9 Mae disgwyliad oes Sipsiwn a Theithwyr yn sylweddol is na'r boblogaeth gyffredinol (Niner, 2002:10). Dangosodd astudiaeth gan Lywodraeth yr Alban yn 2001 mai disgwyliad oes Sipsiwn a Theithwyr oedd 55 mlwydd oed, o'i gymharu â disgwyliad oes merched (80au hwyr) a dynion (80au cynnar) ymysg y gymuned a oedd wedi setlo. Mae babanod marw-enedigol 17 gwaith yn uwch ymysg y gymuned hon o'i gymharu â'r cyfartaledd cenedlaethol ac mae marwoldeb babanod 12 gwaith yn uwch na'r cyfraddau cyfartalog (Power, 2004:41) (*Ffynhonnell: Papur Ymchwil a Chefndir Cydraddoldeb a Rennir, 2011*).

1.10 Mae'r materion iechyd eraill sy'n effeithio ar y boblogaeth Sipsiwn a Theithwyr fel a ganlyn:

- diffyg manteisio ar ofal cyn ac ar ôl geni;
- diffyg manteisio ar ofal iechyd ataliol;
- diffyg manteisio ar seitoleg serfigol;
- lefelau uchel o ysmegu ac yfed alcohol;
- lefelau isel o gofrestru â Meddyg Teulu;
- lefelau isel o ofal deintyddol; a
- diffyg manteisio ar wasanaethau yn cynnwys gofal sylfaenol, cynllunio teulu ac imiwneiddio.

1.11 Mae dynion y gymuned Sipsiwn a Theithwyr yn eithaf cyndyn o geisio gofal a sylw meddygol. Fodd bynnag, mae'r merched yn well am geisio gofal meddygol gan bod lles eu teulu'n flaenoriaeth iddynt. Mae agwedd Sipsiwn a Theithwyr tuag at ofal iechyd yn cael ei bennu'n fawr gan brofiadau unigol a phrofiadau'r gymuned ehangach. Mae diffyg ymwybyddiaeth ddiwylliannol a sensitifrwydd tuag at anghenion y gymuned gan weithwyr proffesiynol yn y maes gofal iechyd yn ei gwneud hi'n anoddach i'r gymuned gael mynediad at wasanaethau, ac mae hyn yn arwain at amheuaeth a diffyg ymddiriedaeth. (*Ffynhonnell: Papur Ymchwil a Chefndir Cydraddoldeb a Rennir, 2011*).



- 1.12 Dengys ymchwil cenedlaethol bod anghydraddoldebau yn y lefelau cyrhaeddiad rhwng rhyw, ethnigrwydd a rhwng pobl anabl a phobl nad ydynt yn anabl. Ar gyfartaledd, mae disgyblion sy'n fechgyn, sy'n ddu, sy'n Bangladeshi ac sy'n Bacistanaid, ynghyd â phlant anabl, oll yn perfformio'n wael o'u cymharu â grwpiau eraill. *Papur Ymchwil a Chefnidir Cydraddoldeb a Rennir, 2011*).

#### Ffactorau allweddol o'r dadansoddiad gwaelodlin

- Cynnydd sylweddol yng nghyfran y lleiafrifoedd ethnig sy'n byw yng Ngwynedd ac Ynys Môn dros oddeutu'r ddegawd ddiwethaf.
- Mae cyfran y boblogaeth sy'n dod o gefndir nad ydyw'n wyn yn uwch yng Ngwynedd nac yn Ynys Môn, ond yn is na Chymru'n gyffredinol.
- Mae cyfradd uwch o leiafrifoedd ethnig yn byw yn ardal Bangor.
- Mae amrywiaethau daearyddol yn Ardal y Cynllun o ran cyfradd y dinasyddion lleiafrifoedd ethnig.
- Angen am lety fforddiadwy i deuluoedd a'r angen i gynnal a datblygu cysylltiadau a rhwydweithiau ar gyfer trigolion lleiafrifoedd ethnig ym Mangor.
- Materion eithrio cymdeithasol gyda Sipsiwn a Theithwyr.

#### Goblygiadau i'r CDLI ar y Cyd

- Dylai'r CDLI ar y Cyd hwyluso datblygiad llety preswyl priodol yn ardal y Cynllun a allai fod o fudd i bob grŵp.
- Dylai'r CDLI ar y Cyd hyrwyddo cynhwysiad cymdeithasol pob grŵp yn y gymuned.
- Dylai'r CDLI ar y Cyd hwyluso hygyrchedd at wasanaethau a chyfleusterau ledled Ardal y Cynllun a fyddai o fudd i bob grŵp.
- Dylai'r CDLI ar y Cyd hwyluso gwelliannau yn ansawdd bywyd preswylwyr - ym mhob rhan o'r gymdeithas er mwyn cynnal a hyrwyddo cymunedau cynaliadwy, llewyrchus a chydadd.
- Dylai'r CDLI ar y Cyd gynorthwyo i leihau anghydraddoldeb o ran cael mynediad at wybodaeth, gwasanaethau, adeiladau a'r amgylchedd.

- Dylai'r CDLI ar y Cyd addo lleiniau digonol i ymdrin ag anghenion Sipsiwn a Theithwyr a phobl sioeau teithiol yn y dyfodol.
- Dylid arddel cyfranogiad â gwahanol grwpiau drwy gydol y broses CDLI ar y Cyd gyda gwybodaeth yn cael ei mewnbynnu i'r Aseiad Effaith Cydraddoldeb fel bo gwerthusiad cadarn yn cael ei gynnal.

## 2. ANABLEDD

### Crynodeb o'r sefyllfa a'r tueddiadau cyfredol

2.1 Yn gyffredinol, cynyddodd lefelau anabledd yng Nghymru yn ystod y cyfnod 2007-2010, fel y dengys yn nhabl 2 isod:

- Roedd cyfanswm yr anableddau a gydnabyddir dan Ddeddf Gwahaniaethu ar Sail Anabledd (DDA) ar gyfer pobl oedran gweithio yn Ynys Môn yn 18% yn 2007 ac 18.7% yn 2010 – cynnydd o 3.8%.
- Roedd cyfanswm yr anableddau a gydnabyddir dan DDA yng Ngwynedd yn 19.3% yn 2007 a 15.7% yn 2010 – gostyngiad o 18%.

**Tabl 2: Lefelau anableddau DDA mewn pobl oedran gweithio yn ôl awdurdod lleol, 2007-10**

	2007		2008		2009		2010	
	Rhif	Cyfradd (%)	Rhif	Cyfradd (%)	Rhif	Cyfradd (%)	Rhif	Cyfradd (%)
<b>Ynys Môn</b>	7,100	18	7,900	20.1	7,800	20.2	7,200	18.7
<b>Gwynedd</b>	13,400	19.3	11,400	16.4	12,600	18.1	10,900	15.7
<b>Cymru</b>	341,000	19.1	335,000	18.7	338,300	18.9	361,600	20.2

(Ffynhonnell: Bwletin Ystadegol, LIC, 115/2011)

2.2 Yn nodedig iawn, Gwynedd ac Ynys Môn oedd â'r 5ed gyfradd isaf a'r gyfradd isaf un o anableddau DDA heb fod yn cyfyngu ar waith yng Nghymru sy'n dangos nad yw'r agwedd hon o anabledd yn broblem fawr, o'i gymharu â'r darlun cenedlaethol.

**Tabl 3: Anabledd yn y boblogaeth oedran gweithio yn ôl math ac awdurdod lleol 2010**

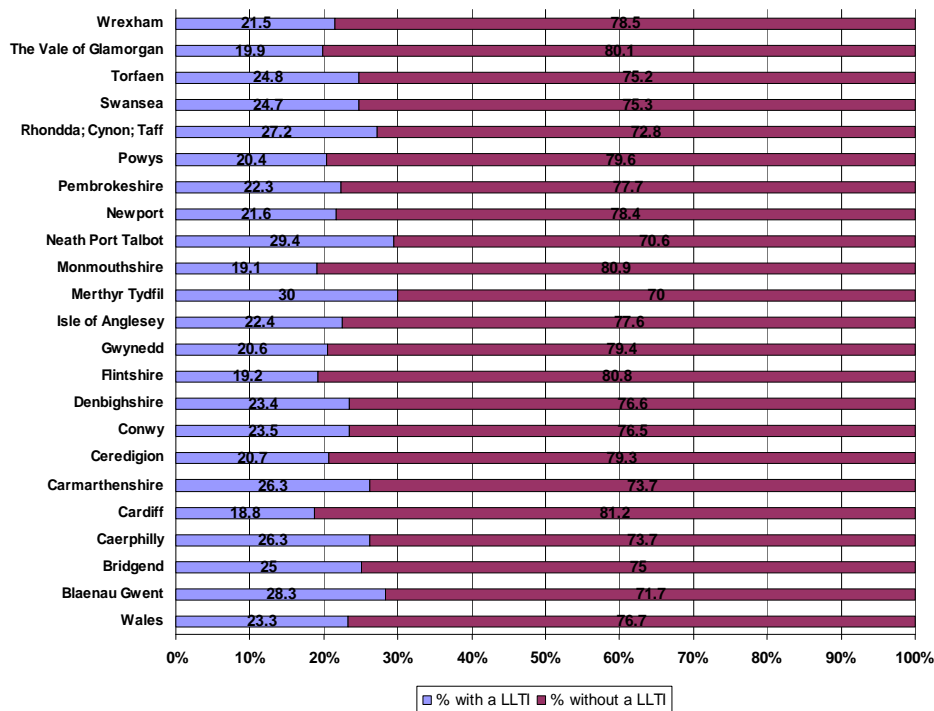
	Anabledd DDA				Ddim yn anabl	Cyfanswm
	Cyfanswm DDA	Gydag anabledd sy'n cyfyngu ar weithio	Heb anabledd sy'n cyfyngu ar weithio	Anabledd sy'n cyfyngu ar weithio yn unig		
<b>Ynys Môn</b>	18.7	14.4	4.4	2.6	78.6	100
<b>Gwynedd</b>	15.7	12.6	3.1	3.0	81.3	100
<b>Cymru</b>	20.2	14.8	5.4	3.3	76.5	100

(Ffynhonnell: Bwletin Ystadegol, LIC, 115/2011)

2.3 Ar lefel Cymru, roedd cyfraddau anabledd DDA mewn pobl oedran gweithio yn 2010 fymryn yn uwch i ferched na dynion, ond roedd yr amrywiaethau yn ôl awdurdod lleol yn amrywio o 13.5% o ddynion yn Wrecsam i 28.2% ym Mlaenau Gwent, a 14.6% o ferched yng Ngwynedd i 29.6% yn Nedd Port Talbot.

- 2.4 Gwelwyd yr amrywiaethau mwyaf rhwng cyfraddau dynion gydag anabledd DDA a merched gydag anabledd DDA ar lefel awdurdod lleol yn Ynys Môn (21.9% i ddynion a 15.2% i ferched) ac Abertawe (17.6% i ddynion a 22.8% i ferched).
- 2.5 O ran lefelau anabledd ymysg pobl oedran gweithio yn ôl statws economaidd cyffredinol a rhanbarth 2010, gogledd Cymru oedd â'r gyfradd uchaf o bobl oedran gweithio gydag anabledd DDA yn unig a oedd yn economaidd weithgar (86.3%); gwelwyd y gyfradd isaf yn ne-orllewin Cymru (81.4%).
- 2.6 Ac eithrio pobl oedd ag anabledd a oedd yn cyfyngu ar weithio yn unig, roedd gan ogledd Cymru a chanolbarth Cymru gyfraddau uwch o bobl economaidd weithgar ym mhob grŵp o'i gymharu â chyfartaledd Cymru. (*Ffynhonnell: Bwletin Ystadegol, LIC, 115/2011*)
- 2.7 Yn ôl cyfrifiad 2001, roedd gan 24,122 o bobl (20.6% o gyfanswm poblogaeth Gwynedd) ryw fath o salwch cyfyngol hirdymor (y pedwerydd o'r gwaelod o bob awdurdod unedol yng Ngwynedd, ac ychydig yn is na'r ffigur ar gyfer Cymru gyfan, sef 23.3%) Yn Ynys Môn, roedd gan 22.4% o'r boblogaeth breswyl ryw fath o salwch cyfyngol hirdymor – y 10fed uchaf o holl awdurdodau lleol Cymru.

Ffigwr 2: Salwch cyfyngol hirdymor yn ôl Awdurdod Unedol (2001)

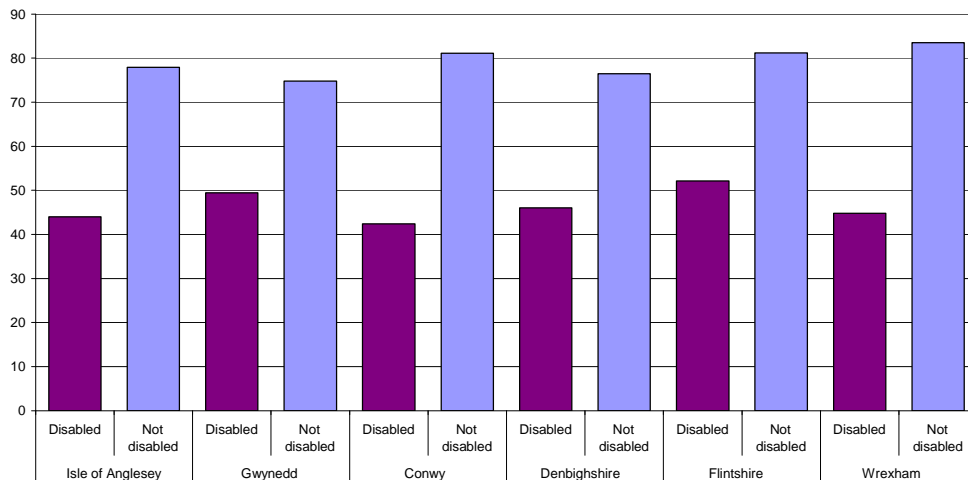


- 2.8 Roedd gan 13 o wardiau Gwynedd ganran oedd yn uwch na'r cyfartaledd i Gymru. Y bedair ward yng Ngwynedd oedd â'r cyfraddau uchaf o Salwch Cyfyngol Hirdymor oedd Llanbedrog (31%), Talysarn (26.4%), Cadnant Caernarfon (26%) a Phenygroes (25.6%).
- 2.9 Roedd gan 14 o wardiau Gwynedd ganran oedd yn uwch na chyfartaledd Cymru. Y pum ward yn Ynys Môn oedd â'r cyfraddau uchaf o Salwch Cyfyngol Hirdymor oedd Llanbedrgoch (28.5%), Aberffraw (26.5%), Rhosyr (26.2%), Maeshyfyrd (26.2%) ac Amlwch Wledig (25.7%).
- 2.10 Mae Adroddiad Iechyd Meddwl, Gwytnwch ac Anghydraddoldebau Sefydliad Iechyd y Byd Ewrop wedi dangos sut mae iechyd meddwl gwael unigolion yn rheswm sylweddol am broblemau cymdeithasol ac iechyd ehangach, yn cynnwys:
- lefelau isel o gyrhaeddiad addysgiadol a chynhyrchedd yn y gwaith
  - lefelau uwch o glefydau corfforol a marwoldeb
  - trais, perthynas yn torri i lawr a chydlyniant cymunedol gwael
- 2.11 Yn ogystal, mae'r Coleg Seiciatryddion Brenhinol wedi dadlau y dylid gwneud mynediad at wasanaethau yn haws i'r holl bobl sy'n dioddef o broblemau iechyd meddwl. Roeddent hwy wedi canfod mai'r grwpiau a esgeuluswyd fwyaf oedd y rhai oedd yn trosglwyddo o wasanaethau ieuencid i wasanaethau oedolion, pobl hŷn, carcharorion, pobl ag anableddau dysgu a phobl â phroblemau camddefnyddio sylweddau.
- 2.12 Dengys ymchwil cenedlaethol bod anghydraddoldebau yn y lefelau cyrhaeddiad rhwng pobl anabl a phobl nad ydynt yn anabl. Ar gyfartaledd, mae plant anabl yn perfformio'n wael o'i gymharu â grwpiau eraill.

- 2.13 Mae'r ffigyrau Cymru gyfan yn dangos lefelau cyflogaeth llawer is ymysg pobl anabl o'i gymharu â phobl nad ydynt yn anabl a phobl hŷn o'i gymharu â'r grŵp oedran gweithio safonol. Dengys gwybodaeth leol bod hyn yn wir yng ngogledd Cymru hefyd ac yn ei ardaloedd awdurdod lleol (*Ffynhonnell: Papur Ymchwil a Chefndir Cydraddoldeb a Rennir, 2011*).

**Ffigwr 3: Cyfradd Cyflogaeth yng Ngogledd Cymru yn ôl statws anabledd**

**Chart 3 Employment Rate North Wales Authorities (Year Ending December 2009)**



(*Ffynhonnell: Papur Ymchwil a Chefndir Cydraddoldeb a Rennir, 2011*).

- 2.14 Canfu arolwg barn a gomisiynwyd gan y Comisiwn Hawliau Anabledd (DRC) bod 76% o bobl anabl yng Nghymru wedi adrodd eu bod yn cael anhawster i gael mynediad at nwyddau a gwasanaethau. Yn ogystal â'r rhwystrau cyfathrebu a hyfforddiant a gyfeiriwyd atynt uchod, mae diffyg cyfleusterau cludiant priodol a rhwystrau corfforol yn cyfrannu at fynediad gwael. Ceir enghraifft dda o hyn o arolwg Cyngor Deillion Cymru o brofiadau pobl â nam ar eu golwg o ofal iechyd. Gwelwyd bod ymatebwyr yn ei chael hi'n anodd cael mynediad at wasanaethau Meddyg Teulu ac ysbyty. Dywedwyd mai'r prif faterion oedd hygyrchedd corfforol ac agweddau staff.
- 2.15 Mae pobl anabl yn llai tebygol o fod â mynediad at gar preifat ac yn fwy tebygol o ddibynnu ar dacsis a chludiant cyhoeddus. Yn anffodus, nid yw cludiant cyhoeddus yn addas bob amser a bydd newidiadau i fudd-daliadau'r DU sy'n effeithio ar Elfen Symudedd y Lwfans Byw i'r Anabl o 2013, yn effeithio ar lwfansau am dacsis a chludiant preifat arall.
- 2.16 Canfu ymchwil diweddar ar anabledd yng Nghymru, a gynhaliwyd gan Leonard Cheshire, bod 23% o bobl anabl wedi gorfod gwrthod swydd gan nad oes digon o gludiant hygyrch ar gael. Canfu ymchwil gan y Bevan Foundation ar gyfer yr EHRC fel a ganlyn:

*'Eleven per cent of respondents in the Living In Wales survey said that they did not use public transport because of health reasons (Welsh Assembly Government, 2008). Similarly, the report by the Welsh Consumer*

*Council/Equal Opportunities Commission (2005) found that 10 per cent of men aged 45 and over and 14 per cent of women aged 45 and over said they had a physical problem or disability that made using the bus difficult.'*

- 2.17 Yn ogystal, tynnodd astudiaeth Leonard Cheshire sylw at y rhwystrau mynediad corfforol, e.e. grisiau mewn adeiladau, diffyg mannau parcio i'r anabl, fel rhwystrau i gael mynediad at amrediad o wasanaethau, yn cynnwys hawlio budd-daliadau.
- 2.18 Mae'r prosiect 'The Way to Go' parhaus wedi tynnu sylw at ddiffyg lleoliadau hygyrch ledled gogledd Cymru, lefel isel o ymwybyddiaeth a hyfforddiant i Gynllunwyr ar faterion mynediad, angen am fwy o ymgynghori gyda phobl anabl yn y broses gynllunio ac am fwy o gysondeb o ran dylunio cynhwysol (*Ffynhonnell: Papur Ymchwil a Chefnidir Cydraddoldeb a Rennir, 2011*).

#### Ffactorau allweddol o'r dadansoddiad gwaelodlin

- Yn ddiweddar, gwelwyd cynnydd mewn cyfraddau anabledd yn Ynys Môn a gostyngiad yng Ngwynedd.
- Cyfraddau anabledd uwch ymysg pobl oedran gweithio yn rhanbarth gogledd Cymru.
- Mae cyfran y boblogaeth sydd â salwch cyfyngol hirdymor yn amrywio o fewn ardal y Cynllun.
- Mae'r ffigyrau cyflogaeth is ymysg pobl anabl o'i gymharu â phobl nad ydynt yn anabl a phobl hŷn o'i gymharu â'r grŵp oedran gweithio safonol.
- Mae mynediad at nwyddau a gwasanaethau yn anodd i fwy na chwarter y bobl anabl.

#### Goblygiadau i'r CDLI ar y Cyd

- Dylai'r CDLI ar y Cyd hwyluso mynediad rhwydd at nwyddau a gwasanaethau i'r rhai gydag anableddau, yn cynnwys anableddau iechyd meddwl.
- Dylai'r CDLI ar y Cyd hwyluso datblygiad rhwydwaith cludiant effeithlon a hygyrch sy'n addas i bobl anabl.
- Dylai'r CDLI ar y Cyd ystyried lleoliad datblygiadau newydd yn nhermau hygyrchedd drwy wahanol fathau o gludiant. Dylai argaeledd cludiant cyhoeddus fod yn ystyriaeth bwysig.
- Dylai'r CDLI ar y Cyd hyrwyddo dyluniad priodol sy'n addas i bobl anabl, ble bo'n berthnasol.
- Dylai'r CDLI ar y Cyd hyrwyddo ffordd o fyw iach a hwyluso

datblygiad cyfleusterau hamdden ac asedau hamddena.

- Dylai'r CDLI ar y Cyd gynorthwyo i leihau anghydraddoldeb o ran cael mynediad at wybodaeth, gwasanaethau, adeiladau a'r amgylchedd.
- Dylid arddel cyfranogiad â gwahanol grwpiau drwy gydol y broses CDLI ar y Cyd gyda gwybodaeth yn cael ei mewnbynnu i'r Asesiad Effaith Cydraddoldeb fel bo gwerthusiad cadarn yn cael ei gynnal.



### 3. RHYW

#### Crynodeb o'r sefyllfa a'r tueddiadau cyfredol

3.1 Mae Tabl 4 isod yn rhoi amlinelliad o ddemograffeg cyfredol ardaloedd dewisol yng Nghymru.

**Tabl 4: Poblogaeth yn ôl rhyw mewn ardaloedd dewisol**

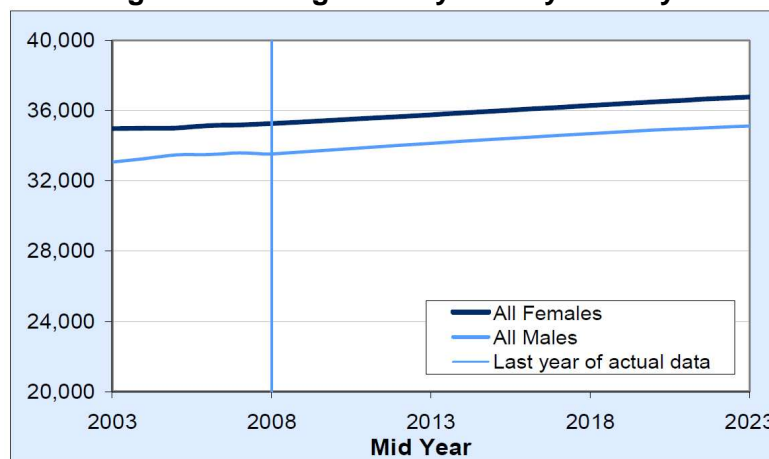
Blwyddyn	2009					
	Rhyw	Personau	Dynion	%	Merched	%
<b>Ardal</b>						
<b>Ynys Môn</b>		68,768	33,567	48.8	35,201	51.2
<b>Gwynedd</b>		118,767	57,625	48.5	61,142	51.5
<b>Conwy</b>		111,353	53,907	48.4	57,446	51.6
<b>Sir Ddinbych</b>		96,732	47,006	48.6	49,726	51.4
<b>Sir y Fflint</b>		149,923	73,793	49.2	76,130	50.8
<b>Wrecsam</b>		133,207	65,636	49.3	67,571	50.7
<b>Gogledd Cymru</b>		678,750	331,534	48.8	347,216	51.2
<b>Cymru</b>		2,999,319	1,465,542	48.9	1,533,777	51.1

(Ffynhonnell: Arsyllfa Dysgu a Sgiliau dros Gymru: Gwybodaeth am y Farchnad Lafur a Theclyn Cynllunio)

#### Amcanestyniadau Poblogaeth

3.2 Yn seiliedig ar ragolygon poblogaeth LICC canol-2008, bydd mwy o ferched nac o ddynion ym mhoblogaeth Ynys Môn drwy gydol cyfnod yr amcanestyniad. O ganol-2008 hyd canol-2023 rhagwelir y bydd tueddiadau twf tebyg o ran poblogaeth dynion a merched (4.7% a 4.3% yn y drefn honno). Rhagwelir y bydd y duedd hon yn parhau drwy gydol gweddill y cyfnod rhagweld hyd at ganol-2033.

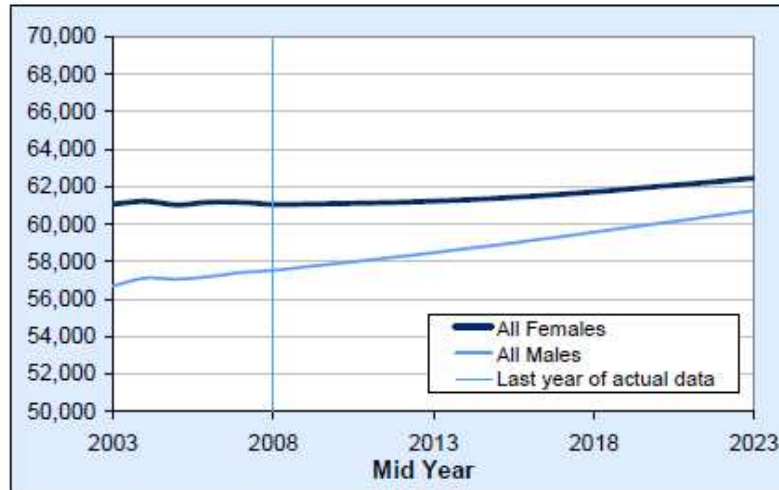
**Ffigwr 4: Poblogaeth Ynys Môn yn ôl Rhyw**



Population as at June 30<sup>th</sup> each year.

- 3.3 Yng Ngwynedd, rhagolygir y bydd mwy o ferched na dynion yn y boblogaeth drwy gydol cyfnod yr amcanestyniad. O ganol-2008 hyd canol-2023 rhagwelir y bydd tueddiadau twf tebyg o ran poblogaeth dynion (5.5%) nag yn y boblogaeth merched (2.3%).

**Ffigwr 5: Amcanestyniadau Poblogaeth Gwynedd yn ôl Rhyw**

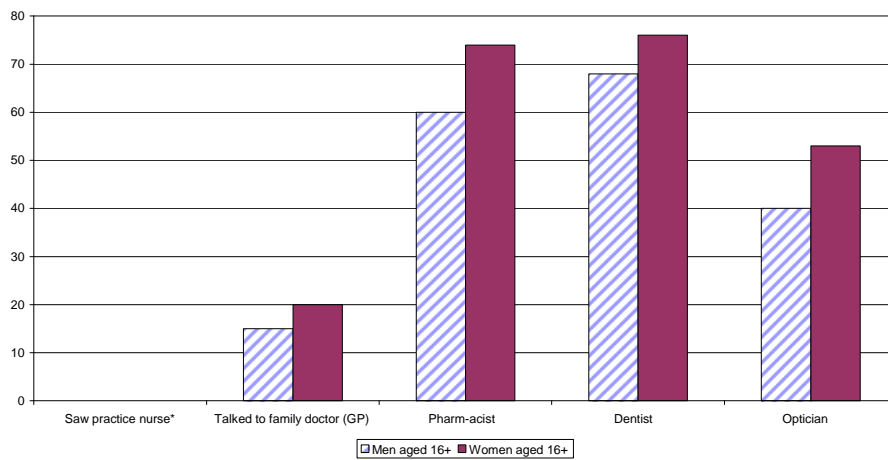


Population as at June 30<sup>th</sup> each year.

- 3.4 Mae ffigyrau gogledd Cymru o Arolwg Iechyd Cymru'n dangos bod dynion yn llai tebygol na merched o fanteisio ar amrediad o wasanaethau iechyd – gweler y ffigwr isod.

**Ffigwr 6: Defnydd a Wneir o Wasanaethau Iechyd Dewisol 2008-09**

**Chart 2: Selected Health Services Usage 2008-9 (Betsi Cadwaladr/ North Wales)**



(Ffynhonnell: Dogfen Gefndir ac Ymchwil)

#### Ffactorau allweddol o'r dadansoddiad gwaelodlin

- Bydd mwy o ferched na dynion yn y boblogaeth dros y 10 mlynedd nesaf.
- Mae dynion yn llai tebygol na merched o fanteisio ar wasanaethau iechyd.

#### Goblygiadau i'r CDLI ar y Cyd

- Dylai'r CDLI ar y Cyd hyrwyddo cynhwysiad cymdeithasol pob rhan o'r gymdeithas ac ni ddylai wahaniaethu yn erbyn unrhyw grŵp.
- Dylai'r CDLI ar y Cyd hwyluso datblygiad cyfleusterau iechyd a mynediad at y cyfleusterau hynny i bob rhan o'r gymdeithas.
- Dylai'r CDLI ar y Cyd gynorthwyo i leihau anghydraddoldeb o ran cael mynediad at wybodaeth, gwasanaethau, adeiladau a'r amgylchedd.
- Dylid arddel cyfranogiad â gwahanol grwpiau drwy gydol y broses CDLI ar y Cyd gyda gwybodaeth yn cael ei mewnbwnnu i'r Asesiad Effaith Cydraddoldeb fel bo gwerthusiad cadarn yn cael ei gynnal.

#### 4. CYFEIRIADEDD RHYWIOL

- 4.1 Yng Nghymru, dywedodd 94.2% o bobl eu bod yn heterorywiol, dywedodd 1.2% eu bod yn hoyw/lesbiad neu'n ddeurywiol a nododd 0.3% mai 'arall' oedd eu cyfeiriadedd rhywiol. Ni ymatebodd 4.3% i'r cwestiwn. Mae'r canlyniadau yn weddol debyg i'r canlyniadau ar gyfer y DU yn ei chyfanrwydd, er bod y lefel diffyg ymateb yng Nghymru yn uwch na'r DU (2010-2011 Arolwg Aelwydydd Integredig).

**Tabl 5: Arolwg Aelwydydd Integredig: Hunaniaeth Rhywiol yn ôl Awdurdod Lleol (2011)**

	Pawb	Ddim yn gwybod / Gwrthod Ateb	Hoyw / Lesbiad/ Deurywiol	Heterorywiol	Dim ymateb	Arall
<b>Cymru</b>	2,431,100	69,500	28,700	2,291	34,300	7,600
<b>Ynys Môn</b>	55,900	1,700	?	53,500	300	?
<b>Gwynedd</b>	96,500	3,900	1,800	88,500	2,100	?

\* Mae'r eitem ddata yn ddadlennol neu nid yw'n ddigon cadarn i gael ei gyhoeddi

- 4.2 Canfu Williams and Robinson (2007) bod pobl LHD (Lesbiad, Hoyw a Deurywiol) (o wahanol oedran) yn fwy tebygol o fod yn anfodlon â gwasanaethau iechyd a bod rhai'n teimlo bod eu Meddyg Teulu, ysbyty lleol neu'r gwasanaeth iechyd yn gyffredinol yn gwahaniaethu yn eu herbyn. Roedd ymatebwyr oedd yn byw yng ngogledd Cymru yn fwy tebygol o adrodd am wahaniaethu na'r rhai oedd yn byw yn ne Cymru, canolbarth Cymru a gorllewin Cymru. Cynhaliodd Cook et al 2007, arolwg o brofiadau pobl LHD yng ngogledd a chanolbarth Cymru a chanolbwyntiodd y gwaith yn benodol ar effaith datgelu cyfeiriadedd rhywiol ar agweddau staff. Casglwyd bod angen cynyddu ymwybyddiaeth a dealltwriaeth. (*Ffynhonnell: Papur Ymchwil a Chefnidir Cydraddoldeb a Rennir*).

#### Ffactorau allweddol o'r dadansoddiad gwaelodlin

- Ceir darlun gweddol debyg o ran cyfran y bobl hoyw / lesbiad / deurywiol sy'n byw yn Ardal y Cynllun o'i gymharu â'r darlun cenedlaethol.
- Mae cyfran o bobl yn y grŵp hwn wedi teimlo bod y gwasanaeth iechyd yn gwahaniaethu yn eu herbyn.

#### Goblygiadau i'r CDLI ar y Cyd

- Dylai'r CDLI ar y Cyd hyrwyddo cynhwysiad cymdeithasol pob rhan

o'r gymdeithas ac ni ddylai wahaniaethu yn erbyn unrhyw grŵp.

- Dylai'r CDLI ar y Cyd hwyluso datblygiad cyfleusterau iechyd a mynediad at y cyfleusterau hynny i bob rhan o'r gymdeithas.
- Dylai'r CDLI ar y Cyd hwyluso datblygiad cymunedau diogel ble gall pob grŵp fyw mewn amgylchedd diogel.
- Dylai'r CDLI ar y Cyd gynorthwyo i leihau anghydraddoldeb o ran cael mynediad at wybodaeth, gwasanaethau, adeiladau a'r amgylchedd.
- Dylid arddel cyfranogiad â gwahanol grwpiau drwy gydol y broses CDLI ar y Cyd gyda gwybodaeth yn cael ei mewnbynnu i'r Aseiad Effaith Cydraddoldeb fel bo gwerthusiad cadarn yn cael ei gynnal.

## 5. AIL-ASEINIAD RHYW

### Crynodeb o'r sefyllfa a'r tueddiadau cyfredol

- 5.1 Mae'r ddogfen *'How Fair is Wales?'* wedi nodi bod 1 ym mhob 7 o bobl trawsrywiol a ymatebodd i'r arolwg yn teimlo bod pobl broffesiynol yn y maes gofal iechyd wedi'u trin yn andwyol oherwydd eu statws trawsrywiol. Yn ogystal, awgrymodd yr adolygiad *'How Fair is Britain?'* a gynhelir bob tair blynedd bod pobl hoyw a lesbiad yn fwy tebygol o ddweud eu bod wedi'u trin â pharch mewn gwasanaethau iechyd yn anaml neu ddim ond weithiau.

#### Ffactorau allweddol o'r dadansoddiad gwaelodlin

- Mae diffyg tystiolaeth gadarn yn ymwneud ag ail-aseiniad rhyw yn Ardal y Cynllun.
- Mae cyfran o bobl yn y grŵp hwn wedi teimlo bod y gwasanaeth iechyd yn gwahaniaethu yn eu herbyn.

#### Goblygiadau i'r CDLI ar y Cyd

- Dylai'r CDLI ar y Cyd hyrwyddo cynhwysiad cymdeithasol pob rhan o'r gymdeithas ac ni ddylai wahaniaethu yn erbyn unrhyw grŵp.
- Dylai'r CDLI ar y Cyd hwyluso datblygiad cyfleusterau iechyd a mynediad at y cyfleusterau hynny i bob rhan o'r gymdeithas.
- Dylai'r CDLI ar y Cyd hwyluso datblygiad cymunedau diogel ble gall pob grŵp fyw mewn amgylchedd diogel.
- Dylai'r CDLI ar y Cyd gynorthwyo i leihau anghydraddoldeb o ran cael mynediad at wybodaeth, gwasanaethau, adeiladau a'r amgylchedd.
- Dylid arddel cyfranogiad â gwahanol grwpiau drwy gydol y broses CDLI ar y Cyd gyda gwybodaeth yn cael ei mewnbynnu i'r Asesiad Effaith Cydraddoldeb fel bo gwerthusiad cadarn yn cael ei gynnal.

## 6. CREFYDD NEU GRED

### Crynodeb o'r sefyllfa a'r tueddiadau cyfredol

- 6.1 Mae Tabl 6 isod yn amlinellu daliadau crefyddol poblogaeth breswyl Gwynedd ac Ynys Môn.

**Tabl 6: Crefydd yng Ngwynedd, Ynys Môn a Chymru**

Crefydd	Gwynedd	Ynys Môn	Cymru
<b>Cristion</b>	74.5	79.4	71.9
<b>Bwdhydd</b>	0.2	0.1	0.2
<b>Iddewig</b>	0.05	0.03	0.1
<b>Hindŵ</b>	0.1	0.04	0.2
<b>Mwslim</b>	0.3	0.1	0.7
<b>Sikh</b>	0.02	0.03	0.1
<b>Crefydd arall</b>	0.3	0.3	0.2
<b>Dim crefydd</b>	16.5	13.6	18.5
<b>Crefydd heb ei nodi</b>	7.9	6.5	8.1

(Ffynhonnell: StatsWales (Yn seiliedig ar Gyfrifiad 2001))

- 6.2 Mae 37.3 miliwn o bobl yng Nghymru a Lloegr yn nodi mai Cristnogaeth yw eu crefydd. Mae'r ganran o Gristnogion yn debyg rhwng y ddwy sir ond mae'r gyfran o bobl sy'n dilyn crefyddau eraill yn 6.0% yn Lloegr o'i gymharu â 1.5% yng Nghymru.
- 6.3 Yng Nghymru, ceir y gyfradd uchaf o Gristnogion yn Ynys Môn (79%) a'r isaf ym Mlaenau Gwent (64%). Rhondda Cynon Taf sydd â'r gyfradd uchaf heb unrhyw grefydd (25%). Mae'r gyfradd uchaf o Fwslimiaid, pobl Hindŵ, Sikh ac Iddewon i'w canfod yng Nghaerdydd. Mae'r cyfraddau uchaf o bobl Bwdhaidd a phobl o grefyddau eraill i'w canfod yng Ngheredigion.
- 6.4 Gweler yn nhabl 7 isod werthoedd, canrannau a safle ardaloedd Awdurdod Lleol yng ngogledd Cymru a nododd nad oedd ganddynt unrhyw grefydd.

**Tabl 7: Canran heb unrhyw grefydd yng Ngogledd Cymru**

Ethnigrwydd a Chrefydd yng Ngogledd Cymru			
Dim crefydd			
Cymru	Nifer	Canran	Safle
Gwynedd	19311	16.5	15
Wrecsam	18630	14.5	18
Conwy	15341	14.0	19
Ynys Môn	9057	13.6	20
Sir Ddinbych	12451	13.4	21
Sir y Fflint	19195	12.9	22

### Ffactorau allweddol o'r dadansoddiad gwaelodlin

- Mae mwyafrif y boblogaeth breswyl yn Gristnogion.
- Mae'r gyfradd uchaf o Gristnogion yng Nghymru i'w canfod yn Ynys Môn.
- Mae cyfran is na'r cyfartaledd yn nodi mai eu crefydd yw Iddewiaeth, Hindŵaeth, Sikhaeth a phobl heb unrhyw grefydd.

### Goblygiadau i'r CDLI ar y Cyd

- Dylai'r CDLI ar y Cyd hyrwyddo cynhwysiad cymdeithasol pob rhan o'r gymdeithas ac ni ddylai wahaniaethu yn erbyn unrhyw grŵp.
- Dylai'r CDLI ar y Cyd hwyluso datblygiad cyfleusterau priodol (yn cynnwys tai, cyfleusterau hamdden a chyfleusterau cymunedol), sy'n addas i bob crefydd.
- Dylai'r CDLI ar y Cyd hyrwyddo datblygiadau tai sy'n hygyrch at gyfleusterau cymunedol, yn cynnwys cyfleusterau crefyddol.
- Dylai'r CDLI ar y Cyd gynorthwyo i leihau anghydraddoldeb o ran cael mynediad at wybodaeth, gwasanaethau, adeiladau a'r amgylchedd.
- Dylid arddel cyfranogiad â gwahanol grwpiau drwy gydol y broses CDLI ar y Cyd gyda gwybodaeth yn cael ei mewnbwnnu i'r Asesiad Effaith Cydraddoldeb fel bo gwerthusiad cadarn yn cael ei gynnal.

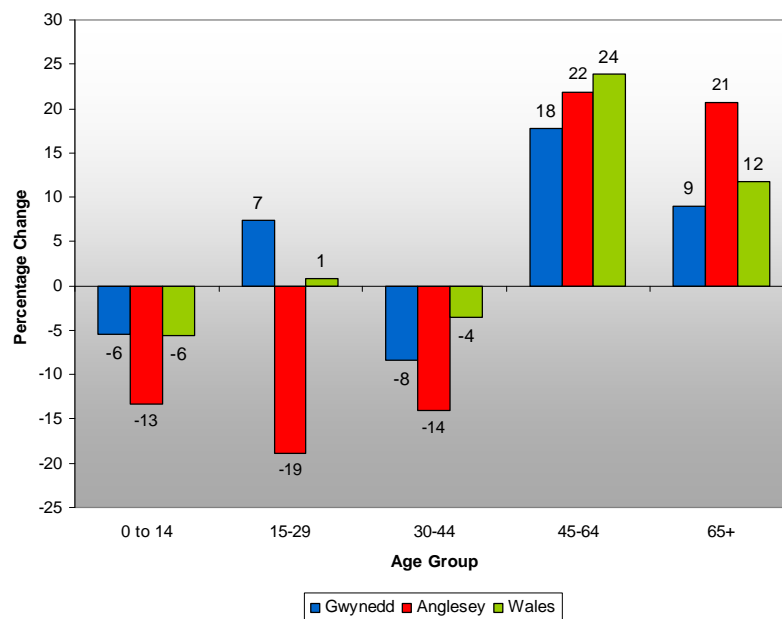


## 7. OEDRAN

### Crynodeb o'r sefyllfa a'r tueddiadau cyfredol

- 7.1 Dengys tystiolaeth mewn astudiaeth o'r newid ym mhroffil oed trigolion Gwynedd ac Ynys Môn yn ystod y cyfnod yn 1991 bod y boblogaeth yn heneiddio. Bu cynnydd o 9% yng Ngwynedd a chynnydd o 21% yn Ynys Môn yn y gyfradd o'r boblogaeth sydd yn y grŵp oedran 65+ o gymharu â chynnydd o 12% yng Nghymru.
- 7.2 Cymysg oedd y newid yng nghyfran y bobl ifanc, gyda gostyngiad o 6% yn y grŵp oedran 0-14 mlwydd oed, a chynnydd o 7% yn y grŵp oedran 15-29 mlwydd oed yng Ngwynedd (efallai y gellir priodoli hyn yn rhannol i effaith y boblogaeth myfyrwyr ym Mangor). Yn Ynys Môn, ar y llaw arall, gwelodd y grwpiau oedran 0-14 a 15-29 ostyngiad o 13% a 19% yn y drefn honno.

**Ffigwr 7: Poblogaeth yn ôl grŵp oedran yng Ngwynedd, Ynys Môn a Chymru - % y newid rhwng 1991 a 2009**



### Amcanestyniadau Poblogaeth Ynys Môn

- 7.3 Yn ôl rhagolygon poblogaeth canol 2008 LICC, disgwylir i gyfanswm poblogaeth Ynys Môn weld cynnydd o 3,100 (neu 4.5%) erbyn canol 2023. Y cynnydd hwn yn nhwff y boblogaeth erbyn canol 2023 yw'r nawfed isaf ymysg holl awdurdodau lleol Cymru. Rhagwelir y bydd y boblogaeth yn parhau i dyfu drwy gydol deng mlynedd olaf cyfnod yr amcanestyniad gan gyrraedd 72,600 erbyn canol 2033.

**Tabl 8: Y newid ym mhoblogaeth Ynys Môn, blynyddoedd allweddol a grwpiau oedran allweddol**

	2008	2013	2018	2023
Children	12,369	12,398	12,728	12,985
Ages 16-64	42,017	40,794	39,635	38,788
Ages 65+	14,413	16,712	18,624	20,122
Total	68,799	69,903	70,988	71,896

- 7.4 Disgwylir i boblogaeth Ynys Môn weld cynnydd o 4.5% o ganol 2008 hyd ganol 2023. Mae'r cynnydd hwn yn bennaf oherwydd y cynnydd yn y nifer o bobl sy'n 65 mlwydd oed a hŷn, a disgwylir i'r grŵp oedran hwn weld cynnydd o 40% o 14,400 canol 2008 i 20,100 canol 2023. Mae'r cynnydd hwn yn y nifer o bobl hŷn yn ganlyniad i ddau ffactor; y cyntaf oherwydd disgwyliad oes uwch sy'n golygu fod mwy o bobl yn byw'n hwy, a'r ail yw bod y carfanau mwy yn heneiddio, megis y rhai a anwyd ar ôl yr Ail Ryfel Byd.

**Tabl 9: Dibynyddion fesul 1,000 o bobl 16-64 mlwydd oed, blynyddoedd dewisol****Table 2: Dependents per 1,000 people aged 16-64, selected years**

	2008	2013	2018	2023
Children	294	304	321	335
Ages 65+	343	410	470	519
Total	637	714	791	854

- 7.5 Ar 30 Mehefin 2008, roedd oddeutu 576 o ddibynyddion fesul 1,000 o bobl rhwng 16 a 64 mlwydd oed yng Nghymru. Noder yma bod dibynyddion yn cyfeirio at blant 0-15 mlwydd oed a phobl 65+ mlwydd oed. Yn ystod cyfnod yr amcanestyniad, disgwylir i'r gymhareb ddibyniaeth yn Ynys Môn gynyddu o oddeutu 640 ym mhob 1,000 o'r boblogaeth sydd rhwng 16 a 64 mlwydd oed yng nghanol 2008 i 850 ym mhob 1,000 o'r boblogaeth sydd rhwng 16 a 64 mlwydd oed yng nghanol 2023. Mae hyn yn bennaf oherwydd cynnydd yn y nifer o bobl sy'n 65 mlwydd oed ac yn hŷn.

*Amcanestyniadau Poblogaeth Gwynedd*

- 7.6 Disgwylir i boblogaeth Gwynedd weld cynnydd o 3.9% o ganol 2008 hyd ganol 2023. Mae'r cynnydd hwn yn bennaf oherwydd y cynnydd yn y nifer o bobl sy'n 65 mlwydd oed a hŷn, a disgwylir i'r grŵp oedran hwn weld cynnydd o 26.1% o 23,500 yng nghanol 2008 i 29,700 yng nghanol 2023. Mae'r cynnydd hwn yn y nifer o bobl hŷn yn ganlyniad i ddau ffactor; y cyntaf oherwydd disgwyliad oes uwch sy'n golygu fod mwy o bobl yn byw'n hwy, a'r ail yw bod y carfanau mwy yn heneiddio, megis y rhai a anwyd ar ôl yr Ail Ryfel Byd.

**Tabl 10: Y newid yn y boblogaeth, blynyddoedd allweddol a grwpiau oedran allweddol****Table 1: Population change, key years and key age groups**

	2008	2013	2018	2023
Children	21,170	20,094	19,798	20,422
Ages 16-64	73,893	73,579	73,516	73,076
Ages 65+	23,527	26,040	27,976	29,671
Total	118,590	119,713	121,290	123,170

- 7.7 Ar 30 Mehefin 2008, roedd oddeutu 576 o ddibynyddion fesul 1,000 o bobl rhwng 16 a 64 mlwydd oed yng Nghymru. Noder yma bod dibynyddion yn cyfeirio at blant 0-15 mlwydd oed a phobl 65+ mlwydd oed. Yn ystod cyfnod yr amcanestyniad, disgwylir i'r gymhareb ddibyniaeth yng Ngwynedd gynyddu o oddeutu 610 ym mhob 1,000 o'r boblogaeth sydd rhwng 16 a 64 mlwydd oed yng nghanol 2008 i 690 ym mhob 1,000 o'r boblogaeth sydd rhwng 16 a 64 mlwydd oed yng nghanol 2023. Mae hyn yn bennaf oherwydd cynnydd yn y nifer o bobl sy'n 65 mlwydd oed ac yn hŷn.

**Tabl 11: Dibynyddion fesul 1,000 o bobl 16-64 mlwydd oed, blynyddoedd dewisol****Table 2: Dependents per 1,000 people aged 16-64, selected years**

	2008	2013	2018	2023
Children	286	273	269	279
Ages 65+	318	354	381	406
Total	605	627	650	685

**Ffactorau allweddol o'r dadansoddiad gwaelodlin**

- Poblogaeth sy'n heneiddio.
- Allfudo gan bobl ifanc.
- Amcanestyniad o gynnydd mewn dibynyddion dros 65 mlwydd oed. Effaith poblogaeth sy'n heneiddio yw y bydd cynnydd yn y nifer o unigolion sydd o oed pensiwn, a gostyngiad yn y nifer o bobl sydd o oed gweithio. Bydd hyn yn arwain at gynnydd sylweddol yn y galw am ofal iechyd, gwasanaethau preswyl, pensiynau a gwasanaethau eraill a ddefnyddir gan yr henoed.

### Goblygiadau i'r CDLI ar y Cyd

- Dylai'r CDLI ar y Cyd ystyried anghenion pobl hŷn.
- Dylai'r CDLI ar y Cyd ystyried goblygiadau poblogaeth sy'n heneiddio.
- Dylai'r CDLI ar y Cyd hwyluso datblygiad tai priodol i bobl hŷn mewn lleoliadau sy'n hygyrch ac sydd â chysylltiadau cludiant cyhoeddus da at nwyddau a gwasanaethau.
- Dylai'r CDLI ar y Cyd gynorthwyo i leihau anghydraddoldeb o ran cael mynediad at wybodaeth, gwasanaethau, adeiladau a'r amgylchedd.
- Dylid arddel cyfranogiad â gwahanol grwpiau drwy gydol y broses CDLI ar y Cyd gyda gwybodaeth yn cael ei mewnbynnu i'r Aseiad Effaith Cydraddoldeb fel bo gwerthusiad cadarn yn cael ei gynnal.

## 8. PRIODAS A PHARTNERIAETH SIFIL

### Crynodeb o'r sefyllfa a'r tueddiadau cyfredol

- 8.1 Mae Tabl 12 isod yn dangos statws priodasol poblogaeth breswyl Gwynedd ac Ynys Môn.

**Tabl 12: Statws Priodasol yng Ngwynedd ac Ynys Môn**

	Cyfanswm	Canran y Boblogaeth					
		Sengl	Priod	Wedi ailbriodi	Wedi gwahanu	Wedi ysgaru	Gŵr gweddw /Gwraig weddw
<b>Ynys Môn</b>	66,833	40.2	36.8	6.5	1.4	7.2	7.9
<b>Gwynedd</b>	116,842	44.4	34.6	5.4	1.3	6.6	8
<b>Cymru</b>	2,903,089	42.6	35.5	5.9	1.5	6.9	7.5

(Ffynhonnell: Cyfrifiad 2001)

- 8.2 Gellir gwneud y pwyntiau a ganlyn o ran partneriaethau sifil yng Nghymru:

- Ffurfiodd cyplau o'r un rhyw 282 partneriaeth sifil (137 gwrywaidd a 145 benywaidd) yng Nghymru yn 2008; gostyngiad bychan o'r 294 partneriaeth sifil a ffurfiwyd yn 2007.
- Cyfanswm nifer y partneriaethau a ffurfiwyd yng Nghymru ers y Ddeddf ddod i rym ym mis Rhagfyr 2005 yw 1203.
- Parhaodd mwy o ferched na dynion ffurfio partneriaethau sifil o'r un rhyw yng Nghymru yn 2008 (51.4% o'r holl bartneriaethau). Mae hyn yn wahanol i'r tueddiad yn y DU ble y ffurfiodd mwy o ddynion na merched bartneriaethau sifil o'r un rhyw.
- Roedd partneriaid sifil gwrywaidd yn hŷn ar gyfartaledd na phartneriaid sifil benywaidd yn 2008 (oedran cymedrig dynion oedd 41.8 a 39.5 i ferched). Fodd bynnag, cwmpodd oedran cyfartalog wrth ffurfio partneriaeth o ran y ddau ryw, o 43.9 yn 2007 i 41.8 yn 2008 (dynion) ac o 40.9 yn 2007 i 39.5 yn 2008 (merched).
- Roedd 10% o'r dynion a 22% o'r merched a ffurfiodd bartneriaeth sifil yng Nghymru yn 2008 wedi bod yn briod neu mewn partneriaeth sifil o'r blaen.
- Diddymwyd 12 partneriaeth sifil yng Nghymru yn 2008. O'r rhain, roedd 58.3% o'r partneriaid yn iau na 35 mlwydd oed.

#### Ffactorau allweddol o'r dadansoddiad gwaelodlin

- Mae cyfradd uwch o bobl briod yn Ynys Môn, ond cyfradd is yng Ngwynedd, o'i gymharu â'r cyfartaledd cenedlaethol.
- Parhaodd mwy o ferched na dynion ffurfio partneriaethau sifil o'r un rhyw yng Nghymru yn 2008.

### Goblygiadau i'r CDLI ar y Cyd

- Dylai'r CDLI ar y Cyd hyrwyddo cynhwysiad cymdeithasol pob rhan o'r gymdeithas ac ni ddylai wahaniaethu yn erbyn unrhyw grŵp.
- Dylai'r CDLI ar y Cyd gynorthwyo i leihau anghydraddoldeb o ran cael mynediad at wybodaeth, gwasanaethau, adeiladau a'r amgylchedd.
- Dylid arddel cyfranogiad â gwahanol grwpiau drwy gydol y broses CDLI ar y Cyd gyda gwybodaeth yn cael ei mewnbynnu i'r Aseiad Effaith Cydraddoldeb fel bo gwerthusiad cadarn yn cael ei gynnal.

## 9. BEICHIOWRHYDD A MAMOLAETH

Nid oes gwybodaeth berthnasol ar gael am y pwnc hwn ar hyn o bryd.

### Goblygiadau i'r CDLI ar y Cyd

- Dylai'r CDLI ar y Cyd hyrwyddo cynhwysiad cymdeithasol pob rhan o'r gymdeithas ac ni ddylai wahaniaethu yn erbyn unrhyw grŵp.
- Dylai'r CDLI ar y Cyd hwyluso datblygiad tai priodol mewn lleoliadau sy'n hygyrch ac sydd â chysylltiadau cludiant cyhoeddus da at nwyddau a gwasanaethau ac at gyfleusterau gofal iechyd yn enwedig
- Dylai'r CDLI ar y Cyd gynorthwyo i leihau anghydraddoldeb o ran cael mynediad at wybodaeth, gwasanaethau, adeiladau a'r amgylchedd.
- Dylid arddel cyfranogiad â gwahanol grwpiau drwy gydol y broses CDLI ar y Cyd gyda gwybodaeth yn cael ei mewnbynnu i'r Aseiad Effaith Cydraddoldeb fel bo gwerthusiad cadarn yn cael ei gynnal.

## ATODIAD 2

### CYNNAL ASESIAD EFFAITH CYDRADDOLDEB

Am fwy o help â'r templed hwn, cysylltwch â Ruth Richards, Swyddog Cydraddoldeb ac Iaith

[ruthrichards@gwynedd.gov.uk](mailto:ruthrichards@gwynedd.gov.uk) est. 2056

#### 1) AWDUR(ON) YR ASESIAD

Aled Lewis (Uwch Swyddog Polisi Cynllunio)

#### 2) PARTNERIAID

Nodwch yr holl unigolion a grwpiau sydd angen eu cynnwys yn y broses asesu: Gallai'r rhain gynnwys staff rheng flaen, sefydliadau partner, sefydliadau arbenigol, ac ati.

Swyddogion Cydraddoldeb ac Iaith (Cyngor Gwynedd a Chyngor Sir Ynys Môn)

#### 3) DYDDIAD CYCHWYN

Ionawr 2012 (Cam cyn-adneuo)

#### 4) DYDDIAD GORFFEN

Cam Cynllun Adneuo, Cynllun Datblygu Lleol ar y Cyd (CDLI ar y Cyd) Ynys Môn a Gwynedd

#### 5) NODAU AC AMCANION Y POLISI / GWASANAETH / GWEITHDREFN

Nodwch y rheswm am y polisi a'r hyn mae'r Awdurdod yn ceisio'i gyflawni gydag ef.

Mae'r CDLI ar y Cyd yn strategaeth defnydd tir am gyfnod o 15 mlynedd sy'n canolbwyntio ar ddatblygiad cynaliadwy. Bydd yn ceisio cyflawni'r hyn a ganlyn:

- Rhoi arweiniad o ran datblygu tai, manwerthu, cyflogaeth a defnyddiau eraill;
- Cynnwys polisiau fydd yn cynorthwyo'r Awdurdod Cynllunio Lleol i wneud penderfyniadau ar geisiadau cynllunio;
- Gwarchod ardaloedd i sicrhau bod yr amgylchedd naturiol ac adeiledig yn cael ei gynnal a'i gyfoethogi.



## 6) YMGLYMIAD AC YMGYNGHORIAD

Pa ymarferion ymglymiad ac ymgynghori a gynhaliwyd mewn perthynas â'r polisi / gwasanaeth / gweithdrefnau a beth oedd y deilliannau?

Mae Rheoliadau'r CDLI yn gofyn i Gynghorau weithio mewn partneriaeth â budd-ddeiliaid a chymunedau yn gynnar yn y broses o baratoi'r CDLI ar y Cyd a thrwy gydol y broses wedi hynny. Diffinnir y prif egwyddorion sy'n sail i ymgysylltu â chymunedau yn y broses CDLI ar y Cyd yn 'CDLI Cymru' (2005), fel a ganlyn:

- Creu amgylchiadau sy'n caniatáu cyfranogiad cynnar ac adborth ar adeg pan all pobl weld bod cyfle'n bodoli i ddylanwadu ar y Cynllun;
- Annog ymrwymiad yr holl fudd-ddeiliaid mewn trafodaeth agored a gonest ar yr holl opsiynau datblygu ymarferol eraill wrth geisio consensws; a
- Cydnabod yr angen i fabwysiadu dulliau o gynnwys y gymuned, yn cynnwys busnesau, tra'n ceisio barn y bobl hynny na fyddai'n cymryd rhan fel arfer, ar yr un pryd.

Mae'r Cytundeb Cyflawni'n cynnwys y Cynllun Ymglymiad Cymunedol sy'n disgrifio'r prosesau ymgynghori sydd wedi digwydd hyd yma.

## 7) Y DYSTIOLAETH SYDD AR GAEL

Gall tystiolaeth fod yn seiliedig ar ddata lleol neu genedlaethol, ar ymgynghori, monitro, sylwadau staff, ac ati.

- Data meintiol o Gyfrifiad 2001
- Gwefannau sy'n seiliedig ar wybodaeth a data, e.e. StatsWales, y Swyddfa Ystadegau Gwladol
- Dadansoddiad data rhanbarthol a lleol ac adroddiadau ymgysylltu / ymgynghori a gynhrychir fel rhan o ddatblygiad Cynlluniau Cydraddoldeb Strategol Gwynedd ac Ynys Môn
- Gwybodaeth ansoddol gan swyddogion cydraddoldeb perthnasol y ddau Gyngor

## 8) BYLCHAU YN Y DYSTIOLAETH

Nodwch unrhyw fylchau sydd yn y dystiolaeth a sut yr eir ati i'w llenwi.

Gwybodaeth yn ymwneud ag ail-aseiniad rhyw a beichiogrwydd a mamolaeth.

**9) BETH YW'R GWIR EFFAITH / EFFAITH DEBYGOL?**

Dylai hyn amlinellu perthnasedd y polisi / gwasanaeth / swyddogaeth tuag at ddyletswyddau cyffredinol y Ddeddf Cydraddoldeb a tuag at bob un o'r grwpiau cydraddoldeb (nodweddion gwarchoddedig). Dylech nodi'n glir beth fydd y gwir effaith neu'r effaith debygol. Efallai nad oes unrhyw berthnasedd nac effaith mewn perthynas â'r holl ddyletswyddau a nodweddion, ond os canfyddir bod perthnasedd ac / neu effaith yn berthnasol i un neu fwy o'r dyletswyddau neu'r nodweddion, yna bydd angen parhau â'r asesiad.

**9a)**

<b>Dyletswyddau Cyffredinol y Ddeddf Cydraddoldeb</b>	<b>Perthnasedd i'r Dyletswyddau cyffredinol</b>	<b>Y gwir effaith neu'r effaith debygol</b>
<b>Hyrwyddo cydraddoldeb yn gadarnhaol</b>	Oes	Mae gan y broses ymgynghori a'r deilliannau terfynol botensial i hyrwyddo cydraddoldeb yn gadarnhaol. Rhaid i'r broses gydnabod y potensial hwn a gweithredu arno.
<b>Gwaredu gwahaniaethu anghyfreithlon, aflonyddu ac erledigaeth</b>	Oes	Mae gan y broses ymgynghori a'r deilliannau terfynol botensial i waredu gwahaniaethu anghyfreithlon, aflonyddu ac erledigaeth. Rhaid i'r broses gydnabod y potensial hwn a gweithredu arno.
<b>Hyrwyddo cyfle cyfartal</b>	Oes	Dylai ystyried anghenion cydraddoldeb yn ystod camau cynllunio cynnar arwain at hyrwyddo cyfle cyfartal fel rhan o'r broses a deilliannau'r Cynllun.
<b>Hyrwyddo perthnasau da</b>	Oes	Mae gan y broses ymgynghori a'r deilliannau terfynol botensial i hyrwyddo perthnasau da rhwng gwahanol grwpiau. Rhaid i'r broses gydnabod y potensial hwn a gweithredu arno.

9b)

Nodweddion	Perthnasedd i'r nodweddion	Y gwir effaith neu'r effaith debygol
<b>Hil</b>	Oes	<p>Ni ragwelir bod yr opsiynau'n debygol o gael effaith andwyol ar hil yn ystod y cam hwn o ddatblygu'r Cynllun.</p> <p>Fodd bynnag, wrth i'r Cynllun fynd yn ei flaen, efallai y gall polisiâu a dyraniadau mwy manwl gael effaith negyddol ar grwpiau ethnig penodol. Enghraifft o hyn fyddai gweithredu cyfyngiadau caeth ar fathau o ddatblygiadau y mae grwpiau ethnig eu hangen, megis manau addoli neu fathau penodol o fusnesau. Yn ogystal, gallai cyfyngiadau ar ddatblygiadau tai effeithio ar rai grwpiau. Felly, bydd yn bwysig bod y Cynllun yn hyrwyddo datblygiad llety priodol i grwpiau lleiafrifol.</p> <p>Bydd yn bwysig bod y Cynllun yn gwella hygyrchedd at wasanaethau a chyfleusterau i grwpiau lleiafrifol ledled Ardal y Cynllun, yn cynnwys faint o Sipsiwn a Theithwyr sy'n cymryd y cyfle i fanteisio ar wasanaethau gofal iechyd ataliol.</p> <p>Wrth iddo ddatblygu, dylai'r Cynllun fabwysiadu dull cadarnhaol er cynhwysiad cymdeithasol pob grŵp ethnig, yn cynnwys Sipsiwn a Theithwyr.</p>
<b>Anabledd</b>	Oes	<p>Awgryma asesiad cychwynnol o'r opsiynau gofodol mai Opsiwn D3 sy'n debygol o achosi'r lleiaf o anghydraddoldebau sy'n gysylltiedig â phobl anabl. Mae'r dosbarthiad cyfatebol i ardaloedd trefol a gwledig yn mynd i'r afael ag anghenion trigolion yn y ddwy ardal hon, ond byddai'r opsiynau eraill yn debygol o wahaniaethu yn erbyn rhai ardaloedd.</p> <p>Bydd yn bwysig i bolisiâu mwy manwl y Cynllun hwyluso datblygiad tai o ansawdd da sy'n briodol ar gyfer anghenion pobl anabl.</p> <p>Yn ogystal, bydd yn bwysig arwain datblygiad at leoliadau hygyrch. Bydd hyn yn cynnwys datblygu system gludiant gynaliadwy sy'n gwella mynediad i bawb fydd, yn ei dro, yn cryfhau cymunedau ac yn caniatáu i bobl gydag anableddau integreiddio'n well â'r gymuned ehangach.</p> <p>Yn ogystal, dylai'r Cynllun hyrwyddo ffordd o fyw iach a hwyluso cynnydd yn nifer y bobl</p>

		<p>mewn grwpiau sy'n cael eu tangynrychioli, gan ddewis ffordd iach o fyw.</p> <p>Yn ogystal, gallai'r Cynllun gefnogi'r cysyniad o weithio o adref, yn enwedig mewn ardaloedd gwledig sy'n llai hygyrch at weithleoedd, yn enwedig i bobl sydd â phroblemau symudedd.</p>
<b>Rhyw</b>	Oes	<p>Effaith ddibwys yn ystod y cam hwn. Fodd bynnag, bydd polisiau mwy manwl y Cynllun yn ymdrin yn uniongyrchol â materion megis cynllun, manau / ardaloedd cyhoeddus, cludiant cyhoeddus ac ofni trosedd a allai effeithio ar grwpiau penodol, megis merched.</p> <p>Yn ogystal, dylai'r Cynllun hyrwyddo mynediad hawdd at gyfleusterau iechyd a mynediad at y cyfleusterau hynny i ddynton a merched fel ei gilydd.</p> <p>Bydd yn bwysig i'r Cynllun ystyried y ffordd orau i isafu anawsterau i grwpiau amrywiol, yn cynnwys dynion a merched.</p>
<b>Ail-aseiniad rhyw</b>	Oes	<p>Ni ragwelir bod yr opsiynau'n debygol o gael effaith andwyol ar y grŵp hwn yn ystod y cam hwn o ddatblygu'r Cynllun. Fodd bynnag, wrth i'r Cynllun barhau a pholisiau mwy manwl gael eu ffurfio, bydd angen asesu effaith penderfyniadau cynllunio ar nodweddion penodol megis diogelwch cymunedol (sy'n cael ei ystyried yn bwysig i'r grŵp hwn), a lliniaru'r effeithiau hyn ble bo hynny'n briodol. Ystyrir hefyd na wyddys fawr ddim am anghenion penodol y grŵp hwn ac mae hwn yn fwelch fydd angen ei ystyried yn y dyfodol er mwyn gwneud asesiad cynhwysfawr.</p>
<b>Cyfeiriadedd rhywiol</b>	Oes	<p>Gweler yr asesiad o 'Ail-aseiniad Rhyw' uchod.</p>
<b>Crefydd neu gred</b>	Oes	<p>Ni ragwelir bod yr opsiynau'n debygol o gael effaith andwyol sylweddol ar y grŵp hwn yn ystod y cam hwn o ddatblygu'r Cynllun.</p> <p>Dylai'r CDLI ar y Cyd hwyluso datblygiad cyfleusterau priodol (yn cynnwys tai, cyfleusterau hamdden a chyfleusterau cymunedol), sy'n addas i bob crefydd.</p> <p>Efallai y bydd rhai grwpiau crefyddol angen llety sydd wedi'i adeiladu'n bwrpasol.</p>
<b>Yr iaith Gymraeg</b>	Oes	<p>Gweler Asesiad Effaith Ieithyddol am asesiad manylach o'r iaith Gymraeg.</p>

<p><b>Oedran</b></p>	<p>Oes</p>	<p>Mae angen ystyried yr opsiynau twf o ran pa opsiwn fydd yr un mwyaf priodol o ran digonolrwydd cymunedau i ddarparu cyfleusterau addas i bobl hŷn, e.e. cyfleusterau gofal iechyd.</p> <p>Awgryma asesiad cychwynnol o'r opsiynau gofodol mai Opsiwn D3 sy'n debygol o achosi'r lleiaf o anghydraddoldebau sy'n gysylltiedig ag oedran. Mae'r dosbarthiad cyfatebol i ardaloedd trefol a gwledig yn mynd i'r afael ag anghenion trigolion yn y ddwy ardal hon, ond byddai'r opsiynau eraill yn debygol o wahaniaethu yn erbyn rhai ardaloedd. Mae'r opsiwn hwn yn hwyluso cynhwysiad cymdeithasol pobl hŷn ac iau drwy gyfeirio datblygiad i ardaloedd trefol a gwledig.</p> <p>I fynd i'r afael ag anghenion poblogaeth sy'n heneiddio, bydd angen i'r Cynllun hwyluso datblygiad cyflenwad digonol o dai. Yn ogystal, bydd lleoliad datblygiadau tai yn ystyriaeth bwysig.</p> <p>Dylai sicrhau mynediad rhwydd at gyfleusterau gael ei integreiddio yn y Cynllun hefyd.</p> <p>Bydd angen i bolisiau tai hwyluso byw'n annibynnol i bobl hŷn.</p> <p>Hefyd, dylai'r Cynllun fodloni anghenion tai pobl iau, yn cynnwys myfyrwyr.</p>
<p><b>Beichiogrwydd a mamolaeth</b></p>	<p>Oes</p>	<p>Bydd y grŵp beichiogrwydd a mamolaeth yn cael ei ddylanwadu fwyaf yn sgil lleoliad tai mewn perthynas â chyfleusterau gofal iechyd a chyfleoedd cyflogaeth. Mae'n bwysig bod gan y grŵp hwn fynediad rhwydd at gyfleusterau a chyfleoedd o'r fath fel nad ydynt yn cael eu hynysu o'u cymunedau.</p> <p>Felly, o ran y Cynllun, bydd yn bwysig bod lefel briodol o ddatblygiadau tai yn cael eu lleoli ger y cyfleusterau a'r chyfleoedd hyn ac / neu mewn lleoliadau hygyrch sydd â rhwydwaith cludiant effeithlon. Bydd lleoliad datblygiadau yn nhermau hygyrchedd drwy wahanol fathau o gludiant yn bwysig hefyd.</p> <p>Yn ogystal, dylai'r Cynllun hwyluso datblygiad cyfleusterau gofal iechyd sy'n hygyrch i bawb yn Ardal y Cynllun.</p>
<p><b>Priodas a phartneriaeth sifil</b></p>	<p>Annhebygol</p>	<p>Effaith ddibwys yn ystod y cam hwn.</p>

## 10) YMDRIN Â'R EFFAITH

a)	<b>Nodwch unrhyw effaith/effeithiau cydraddoldeb posib</b>  Nid oes unrhyw effeithiau andwyol wedi'u hadnabod yn ystod y cam hwn.
b)	<b>Pa gamau ddylid eu cymryd i leihau neu wella'r effeithiau hyn?</b>  Wrth i'r gwaith fynd yn ei flaen, rhaid i ni sicrhau bod ein proses ymgysylltu ac ymgynghori yn hygyrch a phriodol ar gyfer yr holl nodweddion gwarchoddedig. Gellir cyflawni hyn drwy gefnogaeth a dehongliad priodol ac / neu drwy dargedu grwpiau penodol.
c)	<b>A ydym ni angen ailystyried y cynllun?</b>  Na

## 11) TREFNIADAU MONITRO AC ADOLYGU

-
---

## 12) CYNLLUN GWEITHREDU

Dylid atodi cynllun gweithredu sy'n amlinellu'r camau gweithredu, y cyfrifoldebau, yr amserlen a'r prosesau adolygu a gwerthuso.

-
---

## 13) GWNEUD PENDERFYNIADAU

-
---

### ATODIAD 3

#### AEC O HOFF STRATEGAETH CDLL AR Y CYD YNYS MON A GWYNEDD

##### 1) AWDUR(ON) YR ASESIAD

Aled Lewis (Uwch Swyddog Polisi Cynllunio)

##### 2) PARTNERIAID

Nodwch yr holl unigolion a grwpiau sydd angen eu cynnwys yn y broses asesu: Gallai'r rhain gynnwys staff rheng flaen, sefydliadau partner, sefydliadau arbenigol, ac ati.

Swyddogion Cydraddoldeb ac Iaith (Cyngor Gwynedd a Chyngor Sir Ynys Môn)

##### 3) DYDDIAD CYCHWYN

Ionawr 2012 (Cam cyn-adneuo)

##### 4) DYDDIAD GORFFEN

Cam Cynllun Adneuo, Cynllun Datblygu Lleol ar y Cyd (CDLI ar y Cyd) Ynys Môn a Gwynedd

##### 5) NODAU AC AMCANION Y POLISI / GWASANAETH / GWEITHDREFN

Nodwch y rheswm am y polisi a'r hyn mae'r Awdurdod yn ceisio'i gyflawni gydag ef.

Mae'r CDLI ar y Cyd yn strategaeth defnydd tir am gyfnod o 15 mlynedd sy'n canolbwyntio ar ddatblygiad cynaliadwy. Bydd yn ceisio cyflawni'r hyn a ganlyn:

- Rhoi arweiniad o ran datblygu tai, manwerthu, cyflogaeth a defnyddiau eraill;
- Cynnwys polisiâu fydd yn cynorthwyo'r Awdurdod Cynllunio Lleol i wneud penderfyniadau ar geisiadau cynllunio;
- Gwarchod ardaloedd i sicrhau bod yr amgylchedd naturiol ac adeiledig yn cael ei gynnal a'i gyfoethogi.

## 6) YMGLYMIAD AC YMNGYNGHORIAD

Pa ymarferion ymglymiad ac ymgynghori a gynhaliwyd mewn perthynas â'r polisi / gwasanaeth / gweithdrefnau a beth oedd y deilliannau?

Mae Rheoliadau'r CDLI yn gofyn i Gynghorau weithio mewn partneriaeth â budd-ddeiliaid a chymunedau yn gynnar yn y broses o baratoi'r CDLI ar y Cyd a thrwy gydol y broses wedi hynny. Diffinnir y prif egwyddorion sy'n sail i ymgysylltu â chymunedau yn y broses CDLI ar y Cyd yn 'CDLI Cymru' (2005), fel a ganlyn:

- Creu amgylchiadau sy'n caniatáu cyfranogiad cynnar ac adborth ar adeg pan all pobl weld bod cyfle'n bodoli i ddylanwadu ar y Cynllun;
- Annog ymrwymiad yr holl fudd-ddeiliaid mewn trafodaeth agored a gonest ar yr holl opsiynau datblygu ymarferol eraill wrth geisio consensws; a
- Cydnabod yr angen i fabwysiadu dulliau o gynnwys y gymuned, yn cynnwys busnesau, tra'n ceisio barn y bobl hynny na fyddai'n cymryd rhan fel arfer, ar yr un pryd.

Mae'r Cytundeb Cyflawni yn ffurfio rhan bwysig a chyfreithiol o'r broses o lunio'r Cynllun Datblygu Lleol (CDLI) ar y Cyd. Mae'r Gytundeb Cyflawni'n llywio'r modd y bydd y Cynllun yn cael ei baratoi.

Mae dau brif ran i'r Gytundeb Cyflawni, sef:

**Adran A** – Cynllun Rheoli Amserlen Paratoi'r CDLI ar y Cyd sydd yn nodi:

- beth fydd yr amserlen ar gyfer paratoi'r CDLI ar y Cyd;
- beth yw cwmpas a dylanwad y CDLI ar y Cyd;
- beth fydd yn debygol o ddylanwadu ar y broses o baratoi'r CDLI ar y Cyd a'i gynnwys;
- beth fydd yr ymrwymiad cyllidebol ac adnoddau staff o fewn y Cyngor ar gyfer paratoi'r CDLI ar y Cyd.

**Adran B** – Cynllun Cynnwys Cymunedau, sydd yn nodi:

- gyda phwy fydd y Cynghorau'n cysylltu efo wrth baratoi'r CDLI ar y Cyd;
- sut a phryd y gall swyddogion y Cynghorau, Aelodau etholedig, y cyhoedd, grwpiau sydd gan ddiddordeb yn yr ardal, a datblygwyr gyfrannu at y broses gyfan;
- beth fydd yn digwydd i'r ymatebion.

Bu'r Cytundeb Cyflawni drafft yn destun cyfnod ymgynghoriad cyhoeddus rhwng 14 Ebrill a'r 2il Mehefin, 2011.

Fe gafodd y Cytundeb Cyflawni ei gymeradwyo gan Gyngor Sir Ynys Môn ar 13 Medi 2011 a gan Gyngor Gwynedd ar 20 Hydref 2011. Fe wnaeth Llywodraeth Cymru gytuno gyda'r Cytundeb Cyflawni ar 25 Tachwedd 2011. Gellir gweld copi o'r Cytundeb Cyflawni yn:

[http://www.gwynedd.gov.uk/gwy\\_doc.asp?cat=7073&doc=26553&Language=2&p=1&c=1](http://www.gwynedd.gov.uk/gwy_doc.asp?cat=7073&doc=26553&Language=2&p=1&c=1)



## 7) Y DYSTIOLAETH SYDD AR GAEL

Gall tystiolaeth fod yn seiliedig ar ddata lleol neu genedlaethol, ar ymgynghori, monitro, sylwadau staff, ac ati.

- Data meintiol o Gyfrifiad 2001 a Chyfrifiad 2011.
- Gwefannau sy'n seiliedig ar wybodaeth a data, e.e. StatsWales, y Swyddfa Ystadegau Gwladol
- Dadansoddiad data rhanbarthol a lleol ac adroddiadau ymgysylltu / ymgynghori a gynhyrchir fel rhan o ddatblygiad Cynlluniau Cydraddoldeb Strategol Gwynedd ac Ynys Môn
- Gwybodaeth ansoddol gan swyddogion cydraddoldeb perthnasol y ddau Gyngor

## 8) BYLCHAU YN Y DYSTIOLAETH

Nodwch unrhyw fylchau sydd yn y dystiolaeth a sut yr eir ati i'w llenwi.

Gwybodaeth yn ymwneud ag ail-aseiniad rhyw a beichiogrwydd a mamolaeth.

### 9) BETH YW'R GWIR EFFAITH / EFFAITH DEBYGOL?

Dylai hyn amlinellu perthnasedd y polisi / gwasanaeth / swyddogaeth tuag at ddyletswyddau cyffredinol y Ddeddf Cydraddoldeb a tuag at bob un o'r grwpiau cydraddoldeb (nodweddion gwarchoddedig). Dylech nodi'n glir beth fydd y gwir effaith neu'r effaith debygol. Efallai nad oes unrhyw berthnasedd nac effaith mewn perthynas â'r holl ddyletswyddau a nodweddion, ond os canfyddir bod perthnasedd ac / neu effaith yn berthnasol i un neu fwy o'r dyletswyddau neu'r nodweddion, yna bydd angen parhau â'r aseiad.

#### 9a)

Dyletswyddau Cyffredinol y Ddeddf Cydraddoldeb	Perthnasedd i'r Dyletswyddau cyffredinol	Y gwir effaith neu'r effaith debygol
<b>Hyrwyddo cydraddoldeb yn gadarnhaol</b>	Oes	<p>Mae gan y broses ymgynghori a'r deilliannau terfynol botensial i hyrwyddo cydraddoldeb yn gadarnhaol. Rhaid i'r broses gydnabod y potensial hwn a gweithredu arno.</p> <p>Mae cynnwys cymunedau yn ystod y broses o ddatblygu'r cynllun wedi ei ategu gan egwyddorion cydraddoldeb ac mae'n seiliedig ar wella'r broses o ymgysylltu â grwpiau a dangynrychiolir yn draddodiadol, gan gynnwys pobl ifanc, Sipsiwn a Theithwyr, a grwpiau lleiafrifoedd ethnig eraill. Gweler adrannau 10 ac 12 am wybodaeth ar ddulliau cynnwys cymunedau a ddefnyddir er mwyn sicrhau'r uchod.</p>
<b>Gwaredu gwahaniaethu anghyfreithlon, aflonyddu ac erledigaeth</b>	Oes	<p>Mae gan y broses ymgynghori a'r deilliannau terfynol botensial i waredu gwahaniaethu anghyfreithlon, aflonyddu ac erledigaeth. Rhaid i'r broses gydnabod y potensial hwn a gweithredu arno. Gweler adrannau 10 ac 12 am wybodaeth ar ddulliau cynnwys cymunedau a ddefnyddir er mwyn sicrhau'r uchod.</p>
<b>Hyrwyddo cyfle cyfartal</b>	Oes	<p>Dylai ystyried anghenion cydraddoldeb yn ystod camau cynllunio cynnar arwain at hyrwyddo cyfle cyfartal fel rhan o'r broses a deilliannau'r Cynllun. Gweler adrannau 10 ac 12 am wybodaeth ar ddulliau cynnwys cymunedau a ddefnyddir er mwyn sicrhau'r uchod.</p>

<p><b>Hyrwyddo perthnasau da</b></p>	<p>Oes</p>	<p>Mae gan y broses ymgynghori a'r deilliannau terfynol botensial i hyrwyddo perthnasau da rhwng gwahanol grwpiau. Rhaid i'r broses gydnabod y potensial hwn a gweithredu arno. Gweler adrannau 10 ac 12 am wybodaeth ar ddulliau cynnwys cymunedau a ddefnyddir er mwyn sicrhau'r uchod.</p>
--------------------------------------	------------	---

9b)

Nodweddion	Perthnasedd i'r nodweddion	Y gwir effaith neu'r effaith debygol
<b>Hil</b>	Oes	<p>Mae dadansoddiad o sefyllfa hîl yn Ynys Môn a Gwynedd (wedi ei gynnwys yn Atodiad 1) yn dangos fod cynnydd sylweddol wedi digwydd yng nghyfradd lleiafrifoedd ethnig dros y degawd ddiwethaf. Nodir hefyd fod yr amrywiad mwyaf i'w weld yn ardal Bangor. Mae presenoldeb y Brifysgol ac Ysbyty Gwynedd yn cyfrannu at hyn i ryw raddau.</p> <p>Ni ragwelir bod yr opsiynau'n debygol o gael effaith andwyol ar hîl yn ystod y cam hwn o ddatblygu'r Cynllun. I'r gwrthwyneb, drwy weithrediad y polisiau strategol, dylai'r Strategaeth gael effaith positif ar hîl.</p> <p>Mae Polisi PS4 (Datblygiad yng Nghefn Gwlad) yn hwyluso datblygiad safleoedd ar gyfer Sipsiwn a Theithwyr mewn ardaloedd gwledig, tra bo Polisi PS13 (Llety Sipsiwn a Theithwyr) yn cyfeirio'n uniongyrchol at anghenion Sipsiwn a Theithwyr drwy ddiogelu tir awdurdodedig yn Llandygai, Bangor sydd eisioes yn bodoli, a thrwy ddarparu tir a lleiniau ychwanegol er mwyn diwallu angen ar gyfer llety dros dro, trawstai a pharhaol ar gyfer Sipsiwn a Theithwyr.</p> <p>Wrth i'r Cynllun fynd yn ei flaen, efallai y gall polisiau a dyraniadau mwy manwl gael effaith negyddol ar grwpiau ethnig penodol. Enghraifft o hyn fyddai gweithredu cyfyngiadau caeth ar fathau o ddatblygiadau y mae grwpiau ethnig eu hangen, megis mannau addoli neu fathau penodol o fusnesau. Yn ogystal, gallai cyfyngiadau ar ddatblygiadau tai effeithio ar rai grwpiau. Felly, bydd yn bwysig bod y Cynllun Adneuo yn hyrwyddo datblygiad llety priodol i grwpiau lleiafrifol.</p> <p>Fe fydd yn bwysig i'r Cynllun wella hygyrchedd at wasanaethau a chyfleusterau i grwpiau lleiafrifol ledled Ardal y Cynllun, yn cynnwys faint o Sipsiwn a Theithwyr sy'n cymryd y cyfle i fanteisio ar wasanaethau gofal iechyd ataliol.</p> <p>Wrth iddo ddatblygu, dylai'r Cynllun fabwysiadu dull cadarnhaol er cynhwysiad cymdeithasol pob grŵp ethnig, yn cynnwys Sipsiwn a Theithwyr.</p>
<b>Anabledd</b>	Oes	<p>Ar y cyfan, mae Ardal y Cynllun yn wledig o ran ei natur, gydag anheddleoedd wedi eu gwasgaru ar hyd Ynys Môn a Gwynedd. Gall hyn greu problemau i bobl anabl, yn enwedig o ran mynediad i drafnidiaeth, cyfleoedd economaidd a gwasanaethau.</p>

		<p>Mae'r Strategaeth a Ffefrir yn debygol o gael effaith bositif o ran pobl anabl. Mae dosbarthiad cymesurol datblygiad sy'n cael ei hwyluso gan y Strategaeth a Ffefrir yn mynd i'r afael ag anghenion preswylwyr mewn ardaloedd gwledig a threfol, ac nid yw'n debygol, felly, o arwain at anffafiaeth yn erbyn grwpiau lleiafrifol. Yn graidd i'r Strategaeth a Ffefrir yw'r egwyddor sylfaenol mai'r ffordd gorau i gynnal cymunedau cynladwy a chynhwysol a gwella mynediad i wasanaethau yw drwy hwyluso entrepreneuriaeth a hybu amrywiaeth o wasanaethau sylfaenol mewn lleoliadau sy'n agos i'r boblogaeth wledig.</p> <p>Mae'r Polisiau Strategol yn y Strategaeth sy'n datblygu yn hybu cynhwysiad cymdeithasol pobl anabl mewn nifer o ffyrdd:</p> <p>Mae Polisi PS5 (Isadeiledd a chyfraniadau gan ddatblygwyr) yn sicrhau fod isadeiledd cymunedol, gwasanaethau a chyfleusterau fel rhwydweithiau trafndiaeth cynladwy, tai fforddiadwy a chyfleusterau iechyd yn cael eu darparu fel rhan o rai mathau o ddatblygiadau.</p> <p>PS8 (Darparu cyfle ar gyfer economi ffyniannus) sy'n annog gweithio o adref a ddylai elwa pobl anabl.</p> <p>Mae Polisi Ps11 (Darpariaeth tai gytbwys) yn cyfeirio at faterion tai ac yn darparu cymysgedd o fathau o dai a gwahanol ddeiliadaeth, tra'n sicrhau fod anghenion a gofynion grwpiau penodol yn cael eu diwallu.</p> <p>Mae Polisi PS20 (isadeiledd cymunedol) yn annog datblygiad isadeiledd cymunedol addas i ddiwallu anghenion grwpiau bregus mewn cymunedau.</p> <p>Mae Polisi PS22 (Trafndiaeth gynaliadwy, datblygiad ac hygyrchedd) yn hwyluso datblygiad cysylltiadau trafndiaeth cynladwy da a fydd yn gwella mynediad i holl grwpiau mewn cymdeithas gan gynnwys pobl anabl.</p> <p>Bydd yn bwysig i bolisiau mwy manwl y Cynllun hwyluso'n bellach, datblygiad tai o ansawdd da gyda dyluniad sy'n briodol ar gyfer anghenion pobl anabl.</p> <p>Yn ogystal, bydd yn bwysig arwain datblygiad at leoliadau hygyrch. Bydd hyn yn</p>
--	--	---

		<p>cynnwys datblygu system gludiant gynaliadwy sydd wedi ei gysylltu'n dda i ddatblygiadau tai newydd, cyfleusterau a gwasanaethau a chyfleoedd economaidd. Dylai hyn wella mynediad i bawb fydd, yn ei dro, yn cryfhau cymunedau ac yn caniatáu i bobl anabl integreiddio'n well â'r gymuned ehangach.</p> <p>Yn ogystal â hyn, dylai'r Cynllun hyrwyddo ffordd o fyw iach a hwyluso cynnydd yn nifer y bobl mewn grwpiau sy'n cael eu tangynrychioli, gan ddewis ffordd iach o fyw. Gall hyn gynnwys datblygiad cyfleusterau hamdden mewn lleoliadau cynaladwy a diogelu a mwyhau llecynnau agored.</p>
<p><b>Rhyw</b></p>	<p>Oes</p>	<p>Effaith ddibwys yn ystod y cam hwn.</p> <p>Mae diogelwch yn y gymuned yn fater all effeithio grwpiau penodol fel merched a dynion iau, a all fod mewn peryg o drosedd treisgar. Mae Polisi PS1 (Datblygiad Cynaladwy) yn hyrwyddo safonau dylunio uchel a all helpu leihau trosedd ac ymddygiad gwrth-gymdeithasol. Dylai hyn fod o fudd i amrywiaeth eang o grwpiau gan gynnwys merched drwy leihau ofn trosedd.</p> <p>Gall rhwydwaith trafndiaeth effeithiol fod yn fuddiol i ddynion a merched, yn enwedig i ferched neu ddynion sydd â chyfrifoldebau gofal plant a dim ffurf o gludiant preifat. Mae polisi PS1 (Datblygiad Cynaladwy) ac yn enwedig Polisi PS22 (Trafnidiaeth gynaliadwy, datblygiad ac hygyrchedd) hwyluso datblygiad rhwydwaith trafndiaeth cynaladwy gan gynnwys trafndiaeth cyhoeddus a ddylai gael effaith bositif ar y grwpiau a enwir uchod.</p> <p>Mae argaeledd cymysg dda o dai sy'n cynnwys tai fforddiadwy hefyd yn fuddiol i amrywiaeth eang o grwpiau gan gynnwys rhieni sengl a all fod gydag anghenion tai penodol fel unedau gyda mwy nag un llofft. Mae polisi PS11 (Darpariaeth tai gytbwys) yn hwyluso datblygiad cymysgedd o dai gan gynnwys tai fforddiadwy a thai arbenigol sy'n creu cymunedau cynaladwy a chynhwysol.</p> <p>Fe fydd yn bwysig fod y Cynllun Adneuo yn ystyried y ffordd orau i leihau anawsterau i grwpiau gwahanol gan gynnwys dynion a merched. Bydd polisiâu mwy manwl y Cynllun yn ymdrin yn uniongyrchol â materion megis cynllun, manau / ardaloedd cyhoeddus, cludiant cyhoeddus ac ofn trosedd a allai effeithio ar grwpiau penodol, megis merched. Dylai'r Cynllun hefyd hwyluso mynediad hawdd i gyfleusterau iechyd a mynediad i'r cyfleusterau hynny ar gyfer dynion a merched.</p>

		<p>Yn ogystal, dylai'r Cynllun hyrwyddo mynediad rhwydd at gyfleusterau iechyd a mynediad at y cyfleusterau hynny i ddynion a merched fel ei gilydd.</p> <p>Bydd yn bwysig i'r Cynllun ystyried y ffordd orau i isafu anawsterau i grwpiau amrywiol, yn cynnwys dynion a merched.</p>
<b>Ail-aseiniad rhyw</b>	Oes	<p>Mae diffyg data meintiol am y grwp yma, ac mae angen cyffredinol i ddatblygu cysylltiadau ar gyfer pwrpasau ymgynghori. Mae tystiolaeth gan y Comisiwn Cydraddoldeb a Hawliau Dynol wedi adnabod trais traws-ffobig fel problem.</p> <p>Ni ragwelir bod yr opsiynau'n debygol o gael effaith andwyol ar y grŵp hwn yn ystod y cam hwn o ddatblygu'r Cynllun.</p> <p>Mae diogelwch mewn cymdeithas yn fater a all effeithio ar y grŵp. Mae polisi PS1 (Datblygiad Cynladwy) yn hyrwyddo safonau uchel o ddyluniad a all helpu i leihau trosedd ac ymddygiad gwrth-gymdeithasol. Dylai hyn elwa amrywiaeth eang o grwpiau drwy leihau ofn trosedd.</p> <p>Wrth i'r Cynllun barhau a pholisïau mwy manwl gael eu ffurfio, bydd angen asesu effaith penderfyniadau cynllunio ar nodweddion penodol megis diogelwch cymunedol (sy'n cael ei ystyried yn bwysig i'r grŵp hwn), a lliniaru'r effeithiau hyn ble bo hynny'n briodol. Ystyrir hefyd na wyddys fawr ddim am anghenion penodol y grŵp hwn ac mae hwn yn fwllch fydd angen ei ystyried yn y dyfodol er mwyn gwneud asesiad cynhwysfawr.</p>
<b>Cyfeiriadedd rhywiol</b>	Oes	<p>Mae diffyg data meintiol am y grwp yma, ac mae angen cyffredinol i ddatblygu cysylltiadau ar gyfer pwrpasau ymgynghori. Mae tystiolaeth gan y Comisiwn Cydraddoldeb a Hawliau Dynol wedi adnabod troseddau homoffobaidd fel problem.</p> <p>Gweler hefyd yr asesiad o 'Ail-aseiniad Rhyw' uchod.</p>
<b>Crefydd neu gred</b>	Oes	<p>Mae dadansoddiad o ddata meintiol y grŵp hwn (wedi ei gynnwys yn Atodiad 1) wedi dangos fod y mwayfrif o'r boblogaeth preswyl yn Gristnogol. Nodir hefyd fod gan Ynys Môn y gyfradd uchaf o bobl Cristion yng Nghymru.</p> <p>Ni ragwelir bod yr opsiynau'n debygol o gael effaith andwyol sylweddol ar y grŵp hwn yn</p>

		<p>ystod y cam hwn o ddatblygu'r Cynllun.</p> <p>Mae argaeledd a hygyrchedd cyfleusterau cymunedol penodol yn ystyriaeth bwysig o ran grwpiau crefyddol. Bydd polisi PS5 (Isadeiledd a chyfraniadau gan ddatblygwyr) yn sicrhau fod datblygwyr yn cyfrannu at ddatblygiad cyfleusterau cymunedol (gan gynnwys canolfannau crefyddol) mewn amgylchiadau perthnasol. Mae Polisi PS20 (Cyfleusterau Cymunedol) hefyd yn gwrthsefyll y golled ac yn hyrwyddo mwyhad cyfleusterau cymdeithasol presennol a all fod yn bwysig i rai grwpiau crefyddol.</p> <p>Mae'r Strategaeth sy'n datblygu hefyd yn hwyluso datblygiad cymysgedd o dai gwahanol sy'n addas i amrywiaeth eang o grwpiau. Dylai hyn fod o fudd i rai grwpiau crefyddol a all fod ag angenion tai penodol yn cynnwys lletyau wedi eu hadeiladu'n bwrpasol.</p> <p>Bydd y Strategaeth yn ei gyfanrwydd, ynghyd â gweithrediad Polisi PS22 (Trafnidiaeth gynaliadwy, datblygiad ac hygyrchedd) yn sicrhau fod gwasanaethau a chyfleusterau, sy'n cynnwys cyfleusterau crefyddol, yn hygyrch i breswylwyr.</p> <p>Dylai'r CDLI ar y Cyd hwyluso'n bellach, datblygiad cyfleusterau priodol (yn cynnwys tai, cyfleusterau hamdden a chyfleusterau cymunedol), sy'n addas i bob crefydd.</p>
<b>Yr iaith Gymraeg</b>	Oes	Gweler Aseiad Effaith Ieithyddol am aseiad manylach o'r iaith Gymraeg.
<b>Oedran</b>	Oes	<p>Mae dadansoddiad o'r waelodlin (sydd wedi ei gynnwys yn Atodiad 1) yn dangos fod y boblogaeth yn ardal y cynllun yn heneiddio, gydag allfudiad pobl ifanc an fater arwyddocaol. Effaith poblogaeth sy'n heneiddio fydd cynnydd yn y nifer sydd o oed pensynadwy a lleihad yn nifer yr unigolion o oedran gwaith. Bydd hyn yn arwain at gynnydd mawr yn y galw am ofal iechyd, gwasanaethau preswyl, pensiynau a gwasanaethau eraill a ddefnyddir gan yr henoed.</p> <p>Mae'r Strategaeth a ffeirir yn adnabod fod y boblogaeth yn mynd yn hen. Mae dosbarthiad cymesurolog datblygiad sy'n cael ei hwyluso gan yr opsiwn gofodol a ffeirir yn debygol o annog pobl iau i aros yn, neu ddychwelyd i'w cymunedau, a thrwy hynny, yn creu cymunedau mwy cytbwys fydd yn gwella hyfywdra ar draws Ardal y Cynllun. Bydd hyn yn cael ei gyflawni drwy gynnig amrywiaeth o dai, gan gynnwys tai fforddiadwy a</p>



		<p>hefyd drwy ddarparu ystod o gyfleoedd cyflogaeth wedi eu dosbarthu ar hyd Ardal y Cynllun. Mae Polisi PS12 (Tai Fforddiadwy) yn arbennig, yn anelu i hwyluso datblygiad tai fforddiadwy sy'n cwrdd ag anghenion lleol a ddylai annog pobl ifanc i aros yn eu cymunedau.</p> <p>Mae'r Strategaeth a Ffefrir yn anelu i ddiogelu safleoedd neu i ddynodi safleoedd cyflogaeth yn bennaf o fewn y Ganolfan Is-ranbarthol a'r Canolfannau Gwasanaeth Trefol a rhai dynodiadau o fewn y Canolfannau Gwasanaeth Gwledig. Yn ogystal â hyn, cefnogir cyfleoedd cyflogaeth ar raddfa fach y tu fewn ac o amgylch pentrefi, clystyrrau a chefn gwlad. Dylai hyn helpu i gadw'r boblogaeth oedran gweithio ynghyd â phobl ifanc yn eu cymunedau, a thrwy hynny, gwella lles cymunedol.</p> <p>Er mwyn mynd i'r afael â'r boblogaeth sy'n heneiddio, mae'n bwysig fod amrywiaeth o dai addas yn cael ei ddarparu, ynghyd â darpariaeth o ddatblygiadau gofal preswyl fel bod y boblogaeth hŷn yn gallu aros yn eu cymunedau. Mae cyfran sylweddol o'r cynnydd mewn aelwydydd a ragwelir yn debygol o fod mewn pobl dros 65 mlwydd oed, felly dylid darparu tai addas ar gyfer pobl hŷn, yn enwedig fel rhan o gynlluniau datblygu mwy.</p> <p>Fodd bynnag, gan fod nifer o wasanaethau allweddol (e.e. gwasanaethau a chyfleusterau iechyd) wedi eu lleoli yn yr anheddleoedd allweddol, gall bobl hŷn o fewn cymunedau gwledig ei chael hi'n anodd i gael mynediad at rhain. Bydd yr union ardrawiad yn dibynnu ar leoliad datblygiad (tai yn ogystal â datblygiadau sy'n gysylltiedig â iechyd) mewn perthynas â rhwydwaith trafndiaeth effeithiol.</p> <p>Dylai Polisiau PS5 (Isadeiledd a chyfraniad datblgwyr) a PS20 (Isadeiledd Cymunedol) hwyluso'r ddarpariaeth o wasanaethau a chyfleusterau addas ar gyfer pobl o wahanol oedrannau, a ddylai wella lles a bywiogrwydd cymunedau. Dylai PS22 (Trafnidiaeth gynolidawy, datblygiad ac hygyrchedd) hefyd fod o fudd i bobl ifanc a hŷn drwy wneud mynediad i wasanaethau'n haws.</p> <p>Ar y cyfan, fodd bynnag, mae'n anodd rhagweld yr union ystod o ardrawiadau posib ar y grwpiau oedran gwahanol yn Ardal y Cynllun. Bydd llawer yn dibynnu ar amrywiaeth o ffactorau gan gynnwys y ddarpariaeth o gyfleusterau mewn anheddleoedd, prisiau tai a chyfleoedd cyflogaeth.</p>
--	--	---

		<p>Dylai polisiau manwl y Cynllun hwyluso tai priodol ar gyfer pobl o bob oedran; hwyluso datblygiad system drafnidiaeth effeithiol a chynladwy fydd yn galluogi i bobl o bob oedran, ond yn enwedig yr henoed, i gael mynediad at wasanaethau allweddol a chyfleusterau sydd wedi eu lleoli yn y prif anheddleoedd; ac hyrwyddo datblygiad economaidd priodol a darparu cyfleoedd cyflogaeth, gan gynnwys mewn ardaloedd gwledig, er mwyn sicrhau fod yr ardal yn ddeniadol i'r boblogaeth bresennol ac i'r rhai hynny fyddai'n hoffi dychwelyd i'r ardal.</p>
<p><b>Beichiogrwydd a mamolaeth</b></p>	<p>Oes</p>	<p>Bydd y grŵp beichiogrwydd a mamolaeth yn cael ei ddylanwadu fwyaf yn sgil lleoliad tai mewn perthynas â chyfleusterau gofal iechyd a chyfleoedd cyflogaeth. Mae'n bwysig bod gan y grŵp hwn fynediad rhwydd at gyfleusterau a chyfleoedd o'r fath fel nad ydynt yn cael eu hynysu o'u cymunedau.</p> <p>Mae'r ddarpariaeth gofal iechyd wedi cael ei ystyried fel rhan o'r broses o ddatblygu'r Strategaeth a Ffeirir. Yn ogystal â hyn, mae'r Strategaeth a Ffeirir yn hwyluso'r ddarpariaeth o gyfleusterau gofal iechyd yn uniongyrchol drwy Bolisi PS5 (Isadeiledd a chyfraniadau gan ddatblygwyr). Mae'r mwyafrif o wasanaethau a chyfleusterau iechyd allweddol wedi eu lleoli o fewn y prif ganolfannau. Golyga hyn fod y Strategaeth a Ffeirir, drwy ganolbwyntio cyfradd uwch o ddatblygiad yn y prif ganolfannau, yn galluogi mamau beichiog a merched gyda phlant i gael mynediad da i'r cyfleusterau hynny.</p> <p>Ar y llaw arall, fodd bynnag, mae mynediad at wasanaethau iechyd mewn rhai mannau gwledig yn wael. Er mwyn mynd i'r afael â'r broblem hon, mae'r Strategaeth a Ffeirir, drwy Bolisi PS3, yn arwain datblygiad i rwydwaith o aneddeleoedd sydd yn cael eu cefnogi gan rwydwaith trafndiaeth cynladwy, sydd yn ei dro'n sicrhau fod unedau tai newydd yn hygyrch i gyfleusterau a gwasanaethau. Mae PS22 (Trafnidiaeth gynaliadwy, datblygiad ac hygyrchedd) yn cefnogi gwelliannau trafndiaeth sy'n mwyhau hygyrchedd yn enwedig ar droed, beic neu drafnidiaeth cyhoeddus, fydd yn gwella hygyrchedd i gyfleusterau a gwasanaethau. Mae'r ardrawiad ar y grŵp hwn felly'n debygol o fod yn bositif.</p> <p>Felly, o ran y Cynllun Adneuo, fe fydd yn bwysig fod lefel briodol o ddatblygiadau tai yn cael eu lleoli'n agos at y cyfleusterau hyn, yn ogystal â darparu cyfleoedd mewn lleoliadau hygyrch sydd â rhwydwaith trafndiaeth effeithiol. Fe fydd lleoliad datblygiad o ran hygyrchedd gyda gwahanol fathau o ddulliau trafndiaeth gwahanol hefyd yn bwysig. Dylai'r Cynllun hefyd hwyluso datblygiad cyfleusterau gofal iechyd sy'n hygyrch i bawb</p>

		yn Ardal y Cynllun.
<b>Priodas a phartneriaeth sifil</b>	Annhebygol	Effaith ddibwys yn ystod y cam hwn.

## 10) YMDRIN Â'R EFFAITH

a)	<p><b>Nodwch unrhyw effaith/effeithiau cydraddoldeb posib</b></p> <p>Nid oes unrhyw effeithiau andwyol wedi'u hadnabod yn ystod y cam hwn.</p>
b)	<p><b>Pa gamau ddylid eu cymryd i leihau neu wella'r effeithiau hyn?</b></p> <p>Wrth i'r gwaith fynd yn ei flaen, rhaid i ni sicrhau bod ein proses ymgysylltu ac ymgynghori yn hygyrch a phriodol ar gyfer yr holl nodweddion gwarchoddedig. Gellir cyflawni hyn drwy gefnogaeth a dehongliad priodol ac / neu drwy dargedu grwpiau penodol.</p>
c)	<p><b>A ydym ni angen ailystyried y cynllun?</b></p> <p>Na</p>

## 11) TREFNIADAU MONITRO AC ADOLYGU

Fe fydd yr effaith ar gydraddoldeb yn cael ei adolygu ar gamau allweddol fel mae'r Cynllun yn datblygu ac fel mae polisiau pellach a dynodiadau yn cael eu creu.

## 12) CYNLLUN GWEITHREDU

Dylid atodi cynllun gweithredu sy'n amlinellu'r camau gweithredu, y cyfrifoldebau, yr amserlen a'r prosesau adolygu a gwerthuso.

Pan ddewisir y strategaeth mae'n ffafrio ar ol cyfranogiad y cymunedau a budd-ddeiliaid allweddol, bydd cyfnod mwy ffurfiol yn cychwyn sy'n golygu cyfnodau o ymgynghoriad cyhoeddus ffurfiol. Mae'r Rheoliadau'n dweud faint o amser ddylid ei neilltuo ar gyfer hynny. Bydd cyfle i unrhyw un wneud sylwadau ysgrifenedig am y dogfennau a fydd ar gael i'w gweld a bydd cofnod ffurfiol yn cael ei wneud o'r sylwadau hynny. Ar ol i'r sylwadau gael eu hystyried bydd y gwaith o roi'r CDLI ar y Cyd llawn ar ffurf drafft (y CDLI ar y Cyd Adnau) yn digwydd, a all olygu cysylltu'n ffurfiol a mudiadau, sefydliadau neu bartneriaid i gael gwybodaeth neu arweiniad arbenigol. Bydd y CDLI ar y Cyd Adnau ar gael i'w weld am gyfnod ffurfiol o 6 wythnos pryd gellir cyflwyno sylwadau i'r Cynghorau am ei gynnwys. Os derbynnir sylwadau a fydd yn cynnig safleoedd na chafodd eu cynnwys yn y CDLI ar y Cyd Adnau yna fe fydd yna gyfnod pellach o ymgynghori cyhoeddus. Fe all gwrthwynebwyr i'r CDLI ar y Cyd Adnau gyflwyno eu hachos i Arolygydd anibynnol.

Defnyddir sawl dull i hwyluso ymglymiad budd-ddeiliaid a chymunedau ar hyd y broses o baratoi'r CDLI ar y Cyd. Mae'n bwysig bod y technegau a ddefnyddir yn addas at y diben yn achos gwahanol gyfnodau paratoi'r CDLI ar y Cyd ac ar gyfer

grwpiau gwahanol. Dyma restr o'r mathau o ddulliau cysylltu ac ymgynghori roddir ystyriaeth i'w defnyddio:

- Datganiadau i'r wasg
- Erthyglau yn 'Newyddion Gwynedd' a 'Newyddion Môn'
- Wefan y Cynghorau – bydd rhan penodol o'r wefan yn cael ei neilltuo ar gyfer cadw newyddion am y CDLI ar y Cyd ([www.gwynedd.gov.uk](http://www.gwynedd.gov.uk) neu [www.anglesey.gov.uk](http://www.anglesey.gov.uk))
- Newyddlen "Cyswllt", y mewnwyd, e-fwletinâu staff - mae dros 10,000 o unigolion yn gweithio i Gyngor Sir Ynys Môn a Chyngor Gwynedd, ac mae canran uchel iawn o'r gweithwyr hyn, eu teuluoedd a'u cyfeillion hefyd yn byw yn ardal y CDLI ar y Cyd.
- Derbynfeydd ym mhrif swyddfeydd y Cynghorau ym Mangor, Caernarfon, Dolgellau, Llangedfni a Phwllheli, swyddfeydd talu, llyfrgelloedd cyhoeddus
- Defnydd o ddigwyddiadau / cyfarfodydd sy'n bodoli yn barod e.e. grwpiau ieuencid
- Cyswllt uniongyrchol (trwy lythyr / e-bost)
- Hysbysebion mewn papurau newydd lleol
- Papurau Bro
- Negeseuon testun a/neu ddefnydd o safleoedd rhwydwaith cymdeithasol (e.e. "facebook")
- Cynnal gweithdai/ cyfarfodydd agored

Yn ogystal a'r uchod mae'r Cynghorau'n ymroddedig i ddefnyddio rhwydweithiau a phartneriaethau sydd eisoes yn bodoli, gan gynnwys:

- Partneriaeth Gwynedd ar y Cyd
- Byrddau Gwasanaeth Lleol Môn a Gwynedd
- Partneriaeth Economaidd Gwynedd
- Partneriaeth Amgylcheddol Gwynedd
- Partneriaeth Tai Gwynedd
- Partneriaeth Plant a Phobl Ifanc Gwynedd
- Partneriaethau Iechyd, Gofal a Lles Gwynedd
- Fforwm Cynllunio Sir Fôn, sy'n cynnwys cynrychiolwyr o grwpiau ffocws sy'n ymwneud a materion cynllunio defnydd tir
- Fforwm Môn, sy'n cynnwys cynrychiolwyr o'r Bartneriaeth Adfywio Economaidd, Partneriaeth Adfywio Ardal, Partneriaeth Trosedd ac Anhrefn, Partneriaeth Fframwaith Plant a Phobl Ifanc, Bwrdd Partneriaeth Strategaeth Iechyd, Gofal a Lles
- Fforwm Amgylchedd Môn

Bydd Grwp Rhanddeiliaid Allweddol y CDLI ar y Cyd (GRhA) yn cael ei sefydlu i gynorthwyo gyda pharatoi'r cynllun, a bydd yn fforwm ar gyfer trafodaethau adeiladol. Bydd y GRhA yn cynnwys croestoriad o gynrychiolwyr sydd gan ddiddordeb arwyddocaol yn nyfodol datblygu ardal y CDLI ar y Cyd.

### 13) GWNEUD PENDERFYNIADAU

-