

Rheoliadau Lles Anifeiliaid (Trwyddedu Gweithgareddau sy'n Ymwneud ag Anifeiliaid (Cymru) 2021

Cynnwys

Cyflwyniad a chynulleidfa arfaethedig.....	2
Diffiniadau a ddefnyddir yn y Canllawiau hyn.....	2
Am ba hyd y mae trwyddedau'n para.....	3
Cyn i chi roi trwydded gweithgaredd anifeiliaid newydd.....	3
Arolygwyr â chymwysterau addas.....	3
Penderfynu ar gais am drwydded.....	4
Rhoi trwydded.....	4
Adnewyddu trwydded.....	4
Atal, amrywio neu ddirymu trwydded.....	7
Darparu gwybodaeth i Weinidogion Cymru.....	10
Arolygiadau yn ystod cyfnod trwydded.....	11
Marwolaeth deiliad trwydded.....	11
Pwerau mynediad.....	11
Tramgwyddau.....	12
Pwerau ôl-euogfarn.....	12
Darpariaethau trosiannol.....	13
Pennu ffioedd.....	13
Pennu gradd seren ar gyfer busnes:.....	13
Asesu risg a safonau.....	13
Mân fethiannau.....	14
A yw'r busnes yn bodloni'r safonau uwch?.....	14
A yw'r busnes yn risg isel neu uchel?.....	14
Ardystiad gan gorff sydd wedi'i achredu gan UKAS.....	15
Cwestiynau cyffredin.....	19
Y broses o ddarparu sgôr risg.....	19
Y broses apelio.....	19
Ceisiadau am ailrolygiadau at ddibenion ail-raddio.....	20

Cyflwyniad a chynulleidfa arfaethedig

1. Mae'r canllawiau hyn ar gyfer Awdurdodau Lleol y mae angen iddynt drwyddedu gweithgareddau sy'n ymwneud ag anifeiliaid a'r sefydliadau perthnasol. Gellir eu defnyddio hefyd gan y rhai sydd â thrwydded ar hyn o bryd neu sy'n dymuno gwneud cais am un.
2. Dylai Awdurdodau Lleol, deiliaid trwyddedau presennol ac unrhyw un sy'n bwriadu gwneud cais am drwydded ddarllen Rheoliadau Lles Anifeiliaid (Trwyddedu Gweithgareddau sy'n Ymwneud ag Anifeiliaid) (Cymru) 2021⁽¹⁾ (y "Rheoliadau") hefyd i ddeall eu rhwymedigaethau a'u dyletswyddau o dan y Rheoliadau newydd a'r trwyddedau a roddir o dan y Rheoliadau hyn.

Diffiniadau a ddefnyddir yn y Canllawiau hyn

3. Mae ystyr y termau a ddefnyddir yn y canllawiau hyn yr un fath â'r ystyr sydd yn y Rheoliadau, oni nodir yn wahanol.
4. Er hwylustod, nodir rhai o'r diffiniadau allweddol a ddefnyddir yn y canllawiau hyn isod:
Ystyr "gweithgaredd trwyddedadwy" yw gweithgaredd a ddisgrifir ym mharagraff 2 o Atodlen 1
Ystyr "gweithredwr" yw unigolyn—
 - sy'n cynnal y gweithgaredd trwyddedadwy, sy'n ceisio cynnal y gweithgaredd trwyddedadwy, neu sy'n caniatáu yn fwriadol i'r gweithgaredd trwyddedadwy gael ei gynnal, neu
 - pan fo trwydded wedi ei rhoi neu ei hadnewyddu, sy'n ddeiliad y drwydded.
Ystyr "Awdurdod Lleol" yw'r cyngor ar gyfer sir neu fwrdeistref sirol yng Nghymru.
5. Mae'r Rheoliadau'n gymwys i weithredwr gweithgaredd trwyddedadwy yng Nghymru.
6. O ran y person (y 'gweithredwr') sy'n cynnal, sy'n ceisio cynnal neu sy'n caniatáu i weithgaredd trwyddedadwy gael ei gynnal yn fwriadol, rhaid i Awdurdodau Lleol sicrhau naill ai nad oes angen trwydded arno oherwydd nad yw'n bodloni'r gofynion yn y Rheoliadau, bod ganddo drwydded yn unol â'r Rheoliadau neu fod camau gorfodi priodol yn cael eu cymryd ynghylch gweithgarwch didrwydded.
7. Rhaid i ddeiliad y drwydded fod yn berson a enwir nad yw wedi'i anghymhwysu rhag dal trwydded yn unol â gofynion rheoliad 10 (personau na chaniateir iddynt wneud cais am drwydded).

¹ <https://www.legislation.gov.uk/cy/wsi/2021/416/contents/made/welsh>

8. Deiliad y drwydded neu ddarpar ddeiliad y drwydded sy'n gyfrifol am sicrhau bod y drwydded gywir wedi'i chael a'i bod yn cael ei chadw'n gyfredol gyda'r awdurdod neu'r Awdurdodau Lleol perthnasol.
9. Lle mae busnesau'n gweithredu model masnachfaint dylai fod gan bob sefydliad ei drwydded a'i radd seren ei hun.

Am ba hyd y mae trwyddedau'n para

10. Caiff Awdurdod Lleol roi neu adnewyddu trwydded am unrhyw gyfnod hyd at flwyddyn.

Cyn i chi roi trwydded gweithgaredd anifeiliaid newydd

11. Unwaith y bydd Awdurdod Lleol yn derbyn cais am roi neu adnewyddu trwydded rhaid iddo wneud y canlynol i gyd cyn rhoi neu adnewyddu trwydded:
 - (a) Ystyried a yw'r ymddygiad a ddangosir gan yr ymgeisydd yn dangos ei fod yn berson addas a phriodol i gyflawni'r gweithgaredd trwyddedadwy a bodloni amodau'r drwydded;
 - (b) Penodi arolygydd â chymwysterau addas i archwilio safle'r gweithgaredd trwyddedadwy ac asesu a yw'n debygol o fodloni amodau'r drwydded. Rhaid i'r arolygydd baratoi adroddiad, yn unol â gofynion rheoliad 9, i'w gyflwyno i'r awdurdod lleol yn dilyn ei arolygiad;
 - (c) Sicrhau bod adroddiad yr arolygydd yn cynnwys gwybodaeth am y gweithredwr, unrhyw fangre berthnasol, unrhyw gofnodion perthnasol, cyflwr unrhyw anifeiliaid ac unrhyw fater perthnasol arall ac yn nodi a yw'r arolygydd o'r farn y bydd amodau'r drwydded yn cael eu bodloni ai peidio;
 - (d) Sicrhau bod y ffioedd priodol wedi'u talu. Gall y rhain gynnwys ffioedd ar gyfer ystyried y cais, costau disgwylidig rhesymol ystyried cydymffurfiaeth deiliad trwydded â'r Rheoliadau hyn a chostau disgwylidig rhesymol gorfodi mewn perthynas ag unrhyw weithgaredd trwyddedadwy gan weithredwr didrwydded.

Arolygwyr â chymwysterau addas

12. Rhaid bod gan bob arolygydd gymwysterau addas. Diffinnir hyn fel:
 - (a) Unrhyw berson sydd â thystysgrif Lefel 3 (neu gymhwyster cyfatebol) a roddir gan gorff, a gydnabyddir ac a reoleiddir gan y Swyddfa Rheoleiddio Cymwysterau ac Arholiadau sy'n goruchwylio hyfforddiant ac asesu personau wrth arolygu a thrwyddedu busnesau gweithgareddau anifeiliaid, gan gadarnhau llwyddiant mewn arholiad annibynnol. Ystyrir bod person yn gymwys i archwilio math penodol o weithgaredd os yw ei dystysgrif yn berthnasol i'r gweithgaredd hwnnw. Neu;

- (b) Unrhyw berson sydd â chymhwyster milfeddygol ffurfiol, fel y cydnabyddir gan Goleg Brenhinol y Milfeddygon ("RCVS"), ynghyd â chofnod datblygiad proffesiynol parhaus RCVS perthnasol;
- (c) Tan 10 Medi 2022, unrhyw berson a all ddangos tystiolaeth o flwyddyn o brofiad o leiaf o drwyddedu ac arolygu busnesau gweithgareddau anifeiliaid.
- (d) O 10 Medi 2022, unrhyw berson a all ddangos tystiolaeth o flwyddyn o brofiad o leiaf o drwyddedu ac arolygu busnesau gweithgareddau anifeiliaid ac, erbyn 1 Rhagfyr 2021, mae wedi'i gofrestru ar gwrs sy'n arwain at gymhwyster tystysgrif Lefel 3 (neu gymhwyster cyfatebol) y cyfeirir ato ym mharagraff 12(a) uchod a rhaid cwblhau'r cwrs erbyn 1 Rhagfyr 2023.

Penderfynu ar gais am drwydded

- 13. Rhaid i Awdurdodau Lleol ystyried adroddiad yr arolygydd ac unrhyw sylwadau neu ymddygiad o eiddo'r ymgeisydd wrth benderfynu a ddylid cymeradwyo cais am drwydded newydd ai peidio.
- 14. Rhaid i Awdurdodau Lleol wrthod rhoi trwydded os ydynt:
 - a O'r farn nad yw'r ymgeisydd yn gallu bodloni amodau ei drwydded.
 - b O'r farn y gallai rhoi trwydded effeithio'n negyddol ar les, iechyd neu ddiogelwch yr anifeiliaid sy'n gysylltiedig â'r gweithgaredd.
- 15. Gall Awdurdodau Lleol wrthod rhoi trwydded:-
 - a os yw'r llety, y staffio neu'r rheolwyr yn annigonol er lles yr anifeiliaid neu i'r gweithgaredd neu'r sefydliad gael ei redeg yn briodol. Bydd y dogfennau canllawiau perthnasol ar gyfer y gweithgaredd yn esbonio'n fanwl y gofynion a'r amodau y mae'n rhaid eu bodloni felly dylech ystyried y dogfennau hyn.
 - b os yw'r ceisydd wedi'i anghymhwyso rhag dal trwydded yn unol ag Atodlen 4 y Rheoliadau.

Rhoi trwydded

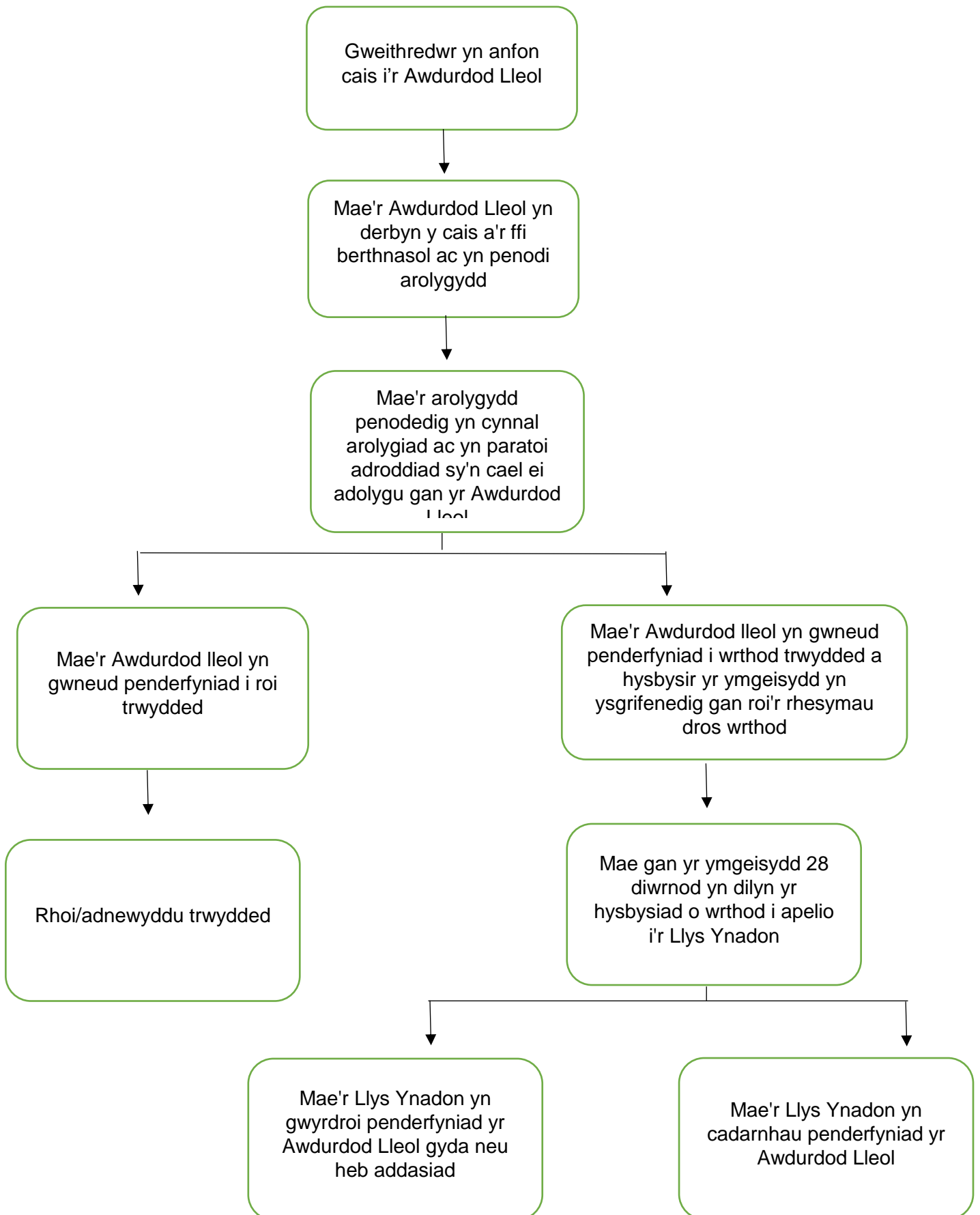
- 16. Rhaid i'r ymgeisydd lenwi'r ffurflen gais ar gyfer pob un o'r gweithgareddau trwyddedadwy y gwneir cais amdanynt a'u hanfon i'r awdurdod lleol perthnasol ynghyd â thaliad ar gyfer y ffi am gyflwyno cais. Yr Awdurdod Lleol perthnasol fydd yr un lle mae'r fangre lle mae'r rhan fwyaf o'r gweithgareddau trwyddedadwy'n cael eu cynnal.
- 17. Dylai Awdurdodau Lleol geisio cyhoeddi penderfyniad ynglŷn â chais o fewn 10 wythnos i'w dderbyn. Mae'n bosibl y bydd y broses yn cymryd mwy o amser, er enghraifft os oes angen rhagor o wybodaeth gan yr ymgeisydd neu os yw'n anodd gwneud trefniadau ar gyfer yr arolygiad.

Adnewyddu trwydded

- 18. Dylai Awdurdodau Lleol gynghori pob deiliad trwydded yn ysgrifenedig bedwar mis cyn i'w drwydded ddod i ben y bydd angen iddo ei hadnewyddu.

19. Rhaid i ddeiliad y drwydded wneud cais am drwydded newydd o leiaf 10 wythnos cyn i'w drwydded bresennol ddod i ben os yw'n dymuno parhau i weithredu'r gweithgaredd trwyddedadwy yn ddi-dor.
20. Rhaid i Awdurdodau Lleol gynnal arolygiad o'r fangre cyn adnewyddu'r drwydded. Bydd ffurf yr arolygiad yn dibynnu ar y gweithgaredd trwyddedadwy dan sylw.
21. Rhaid i Awdurdodau Lleol ystyried yr adroddiad arolygu (ac unrhyw ymateb gan yr ymgeisydd) wrth benderfynu a ddylid adnewyddu'r drwydded ai peidio.

Ffigur 1 Siart llif cyflwyno cais



Atal, amrywio neu ddirymu trwydded

22. Caiff Awdurdod Lleol amrywio trwydded ar unrhyw adeg:

- a. Ar gais ysgrifenedig gan ddeiliad y drwydded, neu
- b. Drwy wneud y penderfyniad ei hun, gyda chaniatâd ysgrifenedig deiliad y drwydded.
- c. Yn ogystal â'r uchod caiff awdurdod lleol atal, amrywio neu ddirymu trwydded heb gydsyniad deiliad y drwydded:
 - i. Os na chydymffurfir ag amodau'r drwydded,
 - ii. Os torrwyd y Rheoliadau,
 - iii. Mae gwybodaeth a ddarparwyd gan ddeiliad y drwydded yn anwir neu'n gamarweiniol, neu
 - iv. Mae angen diogelu lles anifail.

23. Bydd atal, amrywio neu ddirymu trwydded o'r fath yn dod i rym fel arfer saith diwrnod gwaith ar ôl i'r penderfyniad gael ei roi i ddeiliad y drwydded oni bai mai'r rheswm yw diogelu lles anifail ac os felly gellir pennu bod y penderfyniad yn dod i rym ar unwaith.

24. Rhaid hysbysu deiliad y drwydded yn ysgrifenedig am y penderfyniad i amrywio neu atal y drwydded, esbonio'r rhesymu dros y penderfyniad, a darparu gwybodaeth ynghylch pryd y daw'r ataliad, yr amrywiad neu'r dirymiad i rym a hawliau deiliad y drwydded, yn ogystal ag unrhyw newidiadau penodol sy'n angenrheidiol er mwyn unioni'r sefyllfa.

25. Dylai'r penderfyniad i amrywio neu atal trwydded fod yn ddibynnol ar ddifrifoldeb y sefyllfa. Er enghraifft, os bydd gweithredwr yn methu â bodloni amodau gweinyddol neu ddarparu gwybodaeth pan ofynnir amdani dro ar ôl tro, gallai hyn arwain at atal trwydded o bosibl. Dylai trwydded gael ei dirymu mewn achos lle darganfyddir amodau lles gwael neu y byddai o fudd mewn ffordd arall i les yr anifeiliaid dan sylw iddynt gael eu tynnu o'r gweithgaredd. Gall amrywiadau ddigwydd os oes angen gwneud addasiad(au), boed hynny i'r drwydded ei hun neu i'r fangre/anifeiliaid y cyfeirir atynt yn y drwydded.

26. O dan baragraff 15(2) o'r Rheoliadau os oes angen diogelu lles anifail gall yr Awdurdod Lleol bennu yn yr hysbysiad o atal dros dro, amrywio neu ddirymu ei fod yn dod i rym ar unwaith.

27. Rhaid i hysbysiad Awdurdod Lleol gael ei gyflwyno mewn un o dair ffordd, yn bersonol; drwy ei adael neu ei anfon drwy'r post i gyfeiriad presennol neu gyfeiriad hysbys diwethaf deiliad y drwydded; neu drwy ei e-bostio i gyfeiriad e-bost presennol neu gyfeiriad e-bost hysbys diwethaf deiliad y drwydded.

28. Ar ôl cyhoeddi'r hysbysiad, bydd gan ddeiliad y drwydded saith diwrnod gwaith i wneud sylwadau ysgrifenedig. Ar ôl ei dderbyn, rhaid i'r Awdurdod Lleol benderfynu a ddylid parhau i atal, amrywio neu ddirymu'r drwydded neu ganslo'r penderfyniad i wneud newidiadau i'r drwydded. Os yw'r drwydded wedi'i newid i ddiogelu lles anifail yna mae'n rhaid nodi mai dyma'r rheswm ac a yw'r newid yn dal i fod mewn grym.

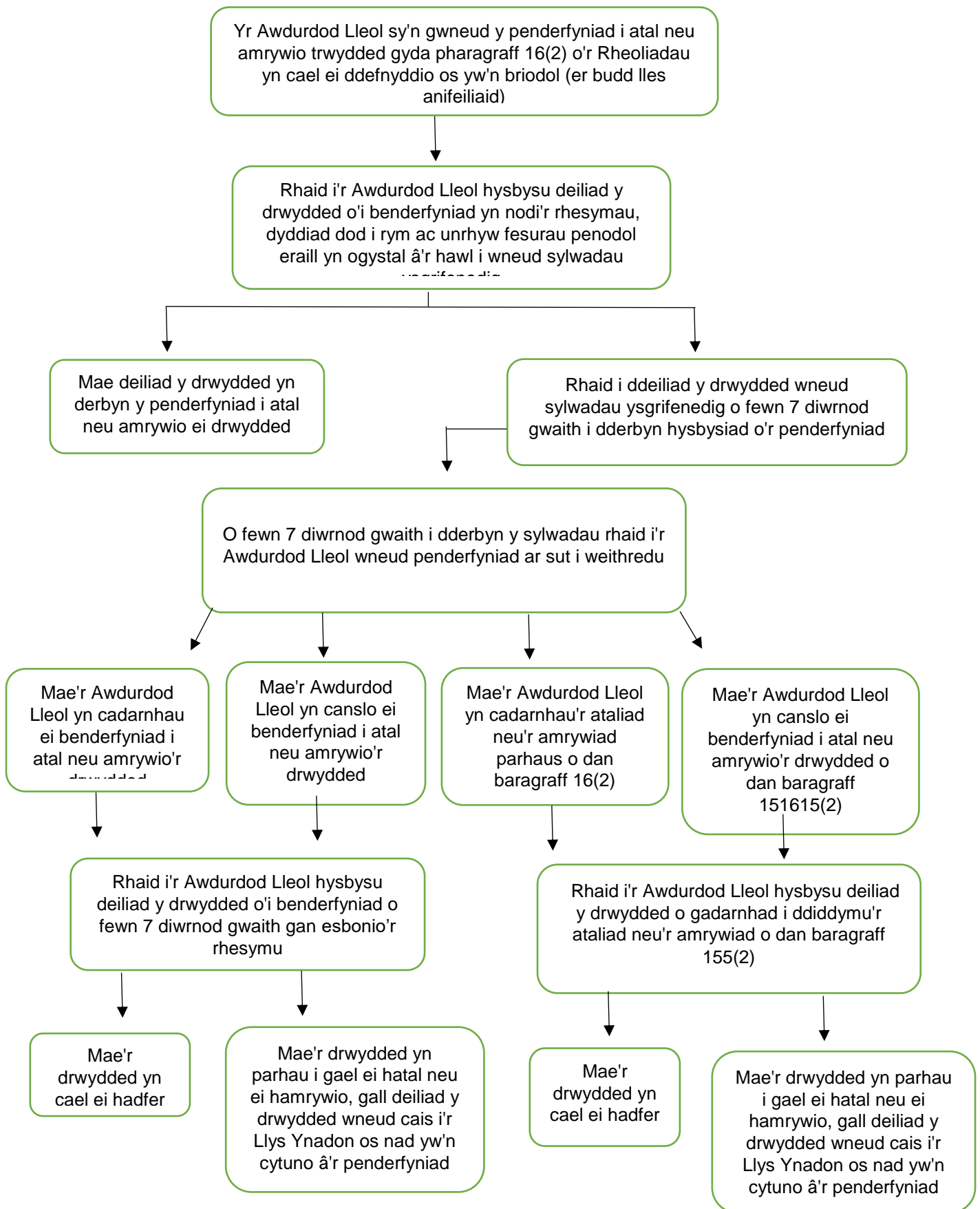
29. Ni fydd y busnes yn gallu masnachu unwaith y daw'r broses o atal trwydded i rym ac ni all wneud hynny hyd nes y caiff y penderfyniad ei wrthdroi gan naill ai'r Awdurdod Lleol ar ôl cael ei fodloni bod amodau trwydded yn cael eu bodloni neu gan y llys ynadon a allai benderfynu bod penderfyniad yr Awdurdod Lleol yn anghywir.

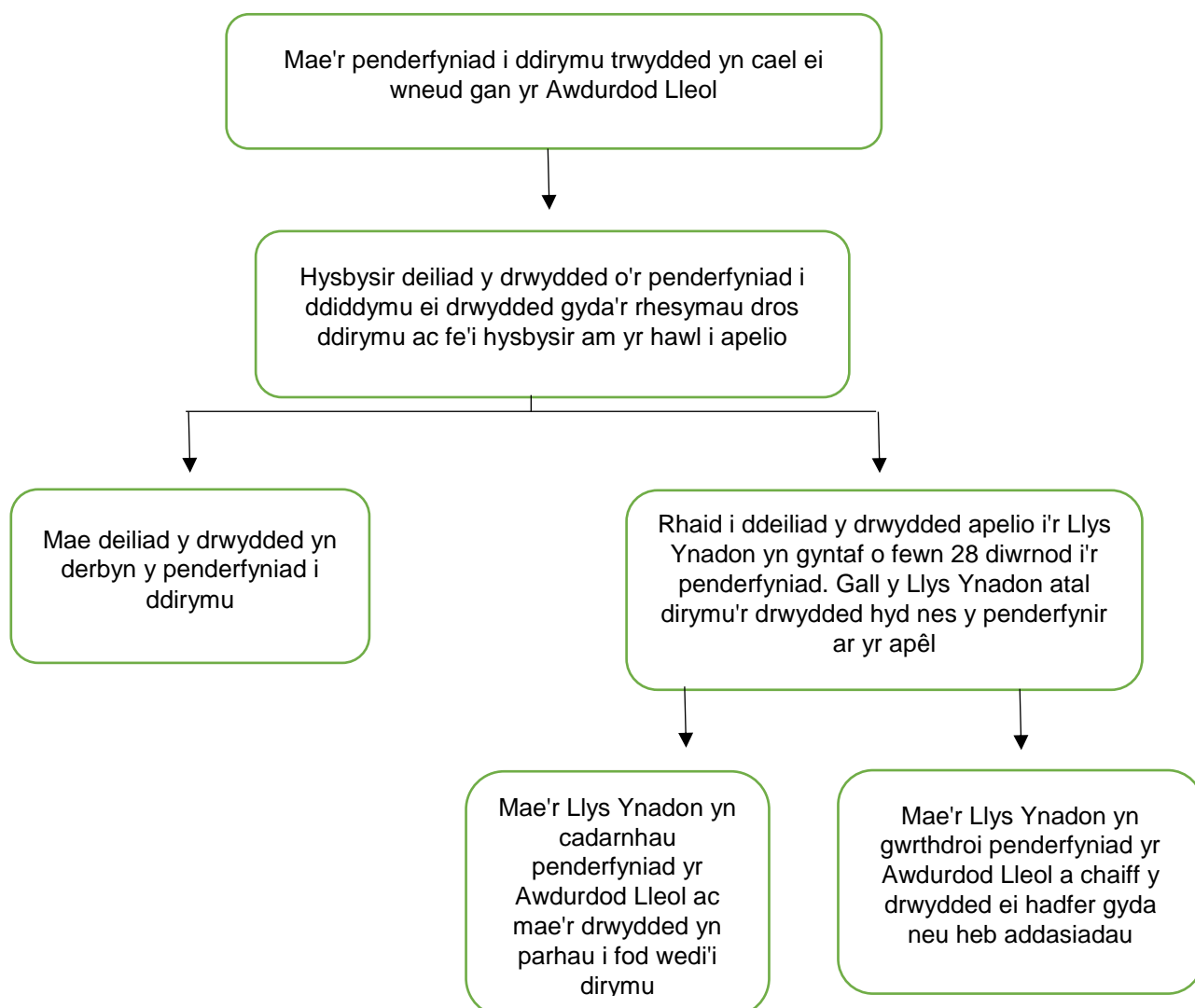
30. Os caiff trwydded ei hatal am gyfnod sylweddol o amser yna dylai'r Awdurdod Lleol sicrhau bod yr anifeiliaid yn cael eu harchwilio'n rheolaidd i sicrhau bod lles yr anifeiliaid yn cael ei gynnal.

31. Fel gyda cheisiadau, gall deiliad y drwydded apelio i lys ynadon os nad yw'n cytuno â'r penderfyniad a wnaed gan yr Awdurdod Lleol. Rhaid gwneud hyn o fewn 28 diwrnod i'r penderfyniad.

32. Os na ymatebir i'r sylwadau o fewn saith diwrnod gwaith i'w derbyn, yna bernir bod y penderfyniad cychwynnol a wnaed gan yr Awdurdod Lleol wedi'i wrthdroi. Mae hyn yn wir hefyd os nad oes unrhyw gamau pellach yn cael eu cymryd o fewn 28 diwrnod ynghylch trwydded sy'n cael ei hatal i ddechrau.

Ffigur 2: Atal neu amrywio trwydded



Ffigur 1 - Dirymu trwydded

Darparu gwybodaeth i Weinidogion Cymru

33. Rhaid i bob Awdurdod Lleol ddarparu'r wybodaeth ganlynol i Weinidogion Cymru yn ysgrifenedig:
 - a. nifer y trwyddedau sydd mewn grym ar gyfer pob gweithgaredd trwyddedadwy yn ei ardal ar bob dyddiad cyfeirio (31 Mawrth bob blwyddyn), a
 - b. lefel gyfartalog y ffioedd y mae wedi'u codi am drwyddedau y mae wedi'u rhoi neu eu hadnewyddu ym mhob cyfnod cyfeirio.
34. Rhaid darparu'r rhain ar ffurf electronig erbyn 31 Mai fan bellaf bob blwyddyn o 2022 ymlaen.

35. Ystyr cyfnod cyfeirio ("*reference period*") yw'r cyfnod sy'n dechrau ar 10 Medi 2021 ac sy'n dod i ben ar 31 Mawrth 2022 a phob cyfnod dilynol o 12 mis sy'n dechrau ar 1 Ebrill.
36. Yn ogystal â'r wybodaeth uchod y mae'n rhaid ei darparu bob blwyddyn, gall Llywodraeth Cymru gysylltu ag Awdurdodau Lleol hefyd i ofyn am ragor o wybodaeth a allai fod yn ddefnyddiol ar gyfer llywio polisi neu wneud cynnydd o ran gweithredu. Fodd bynnag nid yw darparu'r wybodaeth hon yn ofyniad yn y Rheoliadau.

Arolygiadau yn ystod cyfnod trwydded

37. Bydd achosion lle mae'n rhaid cynnal arolygiadau yn ystod cyfnod trwydded.
38. Gellir cynnal arolygiadau dirybudd hefyd a dylid eu defnyddio pan fo cwynion neu wybodaeth arall sy'n awgrymu bod diffyg cydymffurfiaeth ag amodau trwydded, neu fod lles yr anifeiliaid sy'n gysylltiedig â gweithgaredd trwyddedig mewn perygl.
39. Yn ystod arolygiad, gall yr arolygydd ddewis cymryd samplau ar gyfer profion labordy o'r anifeiliaid yn y fangre a feddiannir gan weithredwr. Rhaid i'r gweithredwr gydymffurfio ag unrhyw gais rhesymol gan arolygydd i hwyluso'r broses o adnabod, archwilio a samplu anifail gan gynnwys sicrhau bod cyfarpar diogelu addas yn cael ei ddarparu os gofynnir amdano.

Marwolaeth deiliad trwydded

40. Os bydd deiliad trwydded yn marw, mae'r weithdrefn yn rheoliad 11 o'r Rheoliadau yn gymwys. Mae'n caniatáu i gynrychiolydd personol yr ymadawedig ddefnyddio'r drwydded ar yr amod ei fod yn hysbysu'r awdurdod lleol o fewn 28 diwrnod i'r farwolaeth mai ef neu hi yw gweithredwr y gweithgaredd trwyddedadwy bellach. Bydd y drwydded mewn grym wedyn am dri mis ar ôl marwolaeth y deiliad blaenorol neu am weddill yr amser yr oedd i fod i barhau mewn grym os yw'r cyfnod hwnnw'n fyrrach. Yna dylai deiliad newydd y drwydded wneud cais am drwydded newydd fis cyn i'r cyfnod newydd hwn ddod i ben.
41. Yn ogystal, gall Awdurdod Lleol ymestyn y cyfnod o dri mis hyd at dri mis arall os bydd y cynrychiolydd yn gofyn am hynny ac os yw'n credu bod angen yr amser hwn i ddirwyn ystad deiliad blaenorol y drwydded i ben.
42. Os nad yw'r cynrychiolydd personol yn hysbysu'r Awdurdod Lleol o fewn 28 diwrnod i farwolaeth deiliad y drwydded, bydd y drwydded yn troi'n ddi-rym ar ôl yr 28 diwrnod hynny.

Pwerau mynediad

43. Ni chaiff arolygydd fynd i mewn i unrhyw ran o fangre a ddefnyddir fel annedd breifat oni roddir 24 awr o rybudd o'r mynediad arfaethedig i'r meddiannydd. Gall arolygydd fynd i mewn i rannau o'r fangre nad ydynt yn annedd breifat os yw'r fangre wedi'i nodi mewn trwydded fel mangre lle yr awdurdoddir cynnal gweithgaredd neu os yw'n fangre y mae'r arolygydd yn credu'n rhesymol bod gweithgaredd y mae trwydded yn ymwneud ag ef yn cael ei gynnal.
44. Gall ynad heddwch roi gwarant sy'n awdurdodi arolygydd neu gwnstabl i fynd i mewn i fangre ar gais arolygydd neu gwnstabl gan ddefnyddio grym rhesymol os oes angen er mwyn chwilio am dystiolaeth o gyflawni trosedd berthnasol.
45. Ni fydd yr ynad yn rhoi gwarant oni bai bod sail resymol dros gredu bod trosedd berthnasol wedi'i chyflawni yn y fangre, neu fod dystiolaeth o gyflawni trosedd berthnasol i'w chael yn y fangre, a bod adran 52 o Ddeddf Lles Anifeiliaid 2006 wedi'i bodloni mewn perthynas â'r fangre.
46. Mae pob ystyriaeth arall o Ddeddf Lles Anifeiliaid 2006 yn berthnasol hefyd.

Tramgwyddau

47. Mae'n drosedd torri unrhyw un o amodau'r drwydded. Mae'n drosedd peidio â chydymffurfio â chais arolygydd yn y broses o gymryd sampl o anifail hefyd. Dylai samplau fod mor anfewnwithiol â phosibl, ond gall arolygwyr ystyried bod angen samplau mwy mewnwithiol os oes pryderon ynghylch lles yr anifeiliaid. Mae'r ddarpariaeth ar gyfer samplu wedi'i bwriadu'n bennaf ar gyfer milfeddygon sy'n cynnal arolygiadau ac ni ddisgwylir y bydd samplau'n cael eu cymryd gan rai sydd heb yr hyfforddiant i wneud hynny'n briodol ac yn ddiogel. Wrth ystyried cymryd samplau o anifail, dylai arolygwyr nad ydynt yn aelodau cofrestredig o Goleg Brenhinol y Milfeddygon fod yn ymwybodol o'r cyfyngiadau cyfreithiol sy'n berthnasol o dan Ddeddf Milfeddygon 1966.
48. Mae'n drosedd rhwystro arolygydd sydd wedi'i benodi gan Awdurdod Lleol i orfodi'r Rheoliadau hefyd. Gallai cyflawni'r naill drosedd neu'r llall arwain at ddirwy ddiderfyn.
49. Mae unrhyw un sy'n cynnal gweithgarwch gwerthu anifeiliaid anwes heb drwydded yn agored i garchar am gyfnod o hyd at chwe mis, dirwy neu'r ddau. Mae adran 30 o Ddeddf Lles Anifeiliaid 2006 yn caniatáu i awdurdodau lleol erlyn am unrhyw droseddau o dan y Ddeddf honno.

Pwerau ôl-euogfarn

50. Mae'r pŵer ôl-euogfarn o adran 34 o Ddeddf Lles Anifeiliaid 2006 ar waith lle mae person a euogfarnwyd am drosedd o dan y Ddeddf wedi'i anghymhwyso rhag bod yn berchen ar anifeiliaid, eu cadw, cymryd rhan mewn cadw anifeiliaid a bod yn rhan o drefniant lle gallant reoli neu ddylanwadu ar y ffordd y cedwir anifail. Ni chânt gludo anifeiliaid na phrynu a gwerthu anifeiliaid chwaith. Mae torri'r anghymwysiadau hyn yn drosedd.

51. Mae'r pŵer ôl-euogfarn o adran 42 o'r Ddeddf Lles Anifeiliaid ar waith hefyd lle gall llys ganslo trwydded sy'n bodoli eisoes ac anghymhwyso person rhag bod yn berchen ar drwydded am unrhyw gyfnod y gwêl yn dda os caiff y person hwnnw ei euogfarnu o drosedd o dan y Ddeddf.

Darpariaethau trosiannol

52. Bydd unrhyw drwyddedau na ddaethant i ben a roddwyd o dan Ddeddf Anifeiliaid Anwes 1951 yn parhau mewn grym am weddill eu tymor o dan y Ddeddf berthnasol.

Pennu ffioedd

53. Wrth bennu ffioedd, dylai Awdurdodau Lleol ystyried y cyngor a'r canllawiau sy'n cael eu datblygu gan dîm Prosiect Gorfodi'r ALI ar Fridio Cŵn a fydd yn arwain hefyd ar y gwaith o orfodi'r Rheoliadau newydd hyn yn ogystal ag unrhyw ganllawiau a gyhoeddir gan Grŵp Awdurdodau Lleol Cymru ar yr hyn y gellid ei ystyried yn "ffioedd rhesymol".
54. Dylai Awdurdodau Lleol ystyried Canllawiau BEIS hefyd ar gyfer Busnesau ar y Rheoliadau Darparu Gwasanaethau.

Pennu gradd seren ar gyfer busnes:

Asesu risg a safonau

55. Mae'r canllawiau hyn yn disgrifio'r system sy'n seiliedig ar risg y mae'n rhaid ei defnyddio wrth roi trwyddedau gweithgareddau anifeiliaid o dan y Rheoliadau. Dylid defnyddio'r system hon i bennu'r radd seren i'w dyfarnu. Disgwylir i Awdurdodau Lleol yng Nghymru ei dilyn yn llawn.
56. Y diben yw sicrhau cysondeb wrth gyflwyno a gweithredu'r system drwyddedu gan awdurdodau lleol, a sicrhau y gall defnyddwyr fod yn hyderus bod y radd seren a roddir i fusnesau yn adlewyrchiad cywir o lefel eu risg a'r safonau lles anifeiliaid y maent yn eu mabwysiadu.
57. Mae'r matrices gradd sêr ar gyfer mangre yn Nhabl 1 isod.

Matrics Graddio		Safonau Lles			
		Mân Fethiannau (busnesau presennol sy'n methu â bodloni safonau gofynnol)	Safonau Gofynnol (fel y nodir yn yr atodlenni a'r canllawiau)	Safonau Uwch (fel y nodir yn y canllawiau)	
–	⌘	Risg Isel	1 Seren	3 Seren	5 Seren

		Trwydded blwyddyn	Trwydded blwyddyn	Trwydded blwyddyn
	Risg Uwch	1 Seren Trwydded blwyddyn	2 Seren Trwydded blwyddyn	4 Seren Trwydded blwyddyn

58. Mae'r model yn ystyried y safonau lles anifeiliaid a fabwysiadwyd gan fusnes yn ogystal â'i lefel risg (yn seiliedig ar elfennau fel cydymffurfiaeth yn y gorffennol) a dylid defnyddio'r model hwn bob tro y caiff trwydded ei rhoi neu ei hadnewyddu.
59. Rhaid rhoi gradd sêr i fusnesau, yn amrywio o 1 seren i 5 seren, yn seiliedig ar y model hwn, a chanlyniadau eu harolygiad. Mae'r system yn cynnwys mesurau diogelu i sicrhau tegwch i fusnesau. Mae hyn yn cynnwys gweithdrefn apelio a mecanwaith ar gyfer gwneud cais am ailrolygiad at ddibenion ail-raddio pan fydd gwelliannau wedi'u gwneud.

A yw'r busnes yn bodloni'r safonau gofynnol?

60. I gael trwydded ar gyfer gweithgaredd unigol, rhaid i'r ymgeisydd fodloni'r safonau gofynnol a nodir yn yr Atodlenni penodol i'r Rheoliadau. Dylai pob busnes fodloni'r safonau gofynnol ond gweler paragraff 62 isod am fân fethiannau.
61. Ceir gwybodaeth ychwanegol am sut i fodloni'r safonau hyn ar gyfer pob gweithgaredd yn y dogfennau canllawiau penodol perthnasol. Yn ystod arolygiad, dylai'r arolygydd asesu a yw'r busnes yn bodloni'r safonau gofynnol hyn ai peidio. Os felly, bydd yn gymwys i gael gradd o ddwy seren o leiaf (ond yn ddarostyngedig i baragraff 62 isod ar gyfer mân fethiannau).

Mân fethiannau

62. Os oes gan fusnes presennol nifer o fân fethiannau o ran y safonau gofynnol sydd yn yr atodlenni a'r canllawiau, dylent gael sgôr risg o 1 seren. Dylai'r mân fethiannau hyn fod yn weinyddol yn bennaf neu os ydynt mewn perthynas â safonau, rhaid iddynt beidio â pheryglu lles yr anifeiliaid. **Os yw lles anifeiliaid yn y fantol, ni ddylid rhoi/adnewyddu trwydded neu, os yw eisoes ar waith, dylid ei hatal neu ei dirymu.**

A yw'r busnes yn bodloni'r safonau uwch?

63. Ar gyfer pob gweithgaredd, cytunwyd ar nifer o safonau uwch. Mae bodloni'r safonau uwch yn ddewisol ond dyma'r unig ffordd o ennill gradd seren uwch. Mae'r safonau uwch yn cael eu dosbarthu'n ddau fath: **gofynnol** a **dewisol** ac fe'u hamlinellir yn y ddogfen ganllawiau berthnasol. Er mwyn gwahaniaethu rhwng safonau gofynnol a rhai dewisol, rhoddwyd lliw penodol i bob un ohonynt a ddefnyddir yn y ddogfen ganllawiau. **Mae safonau uwch sy'n ymddangos mewn testun glas yn ofynnol**, tra bod y **rhai sy'n ymddangos mewn testun coch yn ddewisol**. Er mwyn cymhwysu fel busnes sy'n bodloni'r safonau uwch, mae angen i'r busnes gyflawni'r holl safonau uwch gofynnol yn ogystal ag isafswm o 50% o'r safonau uwch dewisol. Yn ystod arolygiad, dylai'r arolygydd asesu a yw'r busnes yn bodloni'r nifer ofynnol o safonau uwch ai peidio.

- 64 Pan fydd cynllun sy'n defnyddio ardystiad achrededig Gwasanaeth Achredu'r Deyrnas Unedig (UKAS) yn weithredol, caiff ei weithredu yn erbyn naill ai'r safonau gofynnol neu uwch fel y nodir ym meini prawf y cynllun ardystio ac fel y cytunwyd gydag UKAS fel rhan o'r broses achredu. Os caiff busnes ei ardystio gan gorff ardystio sydd wedi'i achredu gan UKAS i'r safonau uwch, dylid ei ystyried yn awtomatig fel un sy'n bodloni'r safonau hyn, oni bai bod tystiolaeth sylweddol o les anifeiliaid gwael neu ddiffyg cydymffurfio yn ystod yr arolygiad.

A yw'r busnes yn risg isel neu uchel?

- 65 Dylid defnyddio Tabl 2 - Tabl Sgorio Risg (isod) i benderfynu a yw busnes nad yw wedi'i ardystio gan gorff achrededig UKAS yn risg isel neu uwch.
- 66 Nid yw'n fwriad i'r asesiad risg ailystyried materion penodol a ystyriwyd wrth asesu cydymffurfiaeth â'r safonau gofynnol neu uwch. Fodd bynnag, mae asesiad yn ofynnol o'r tebygolrwydd y bydd cydymffurfiaeth foddhaol yn cael ei chynnal yn y dyfodol.
- 67 Wrth ystyried risg, mae "rheoli" yn cwmpasu'r system yn ei chyfanrwydd. Ar gyfer busnes aml-safle, mae system a gweithdrefnau rheoli'r cwmni cyfan yn elfen allweddol o hyn ond mae rheoli safle / eiddo yn lleol yn bwysig hefyd gan y bydd hyn yn dylanwadu ar sut y cymhwysir y systemau a'r gweithdrefnau hyn.
- 68 Dylai asesiadau o'r gweithdrefnau ysgrifenedig fod yn seiliedig ar yr egwyddor o gymesuredd, h.y. yn gymesur â natur a maint y busnes. Ar gyfer busnesau bach lle gwelir risgiau is, gall fod yn ddigon bod gan y busnes arferion lles da ar waith a'i fod yn eu deall ac yn eu cymhwyso, h.y. mae'n bodloni ei ragofynion.

Ardystiad gan gorff sydd wedi'i achredu gan UKAS

- 69 Dylai unrhyw fusnes sydd wedi'i ardystio gan gorff sydd wedi'i achredu gan UKAS ac sydd â thair blynedd neu fwy o hanes o gydymffurfio â'r corff hwn gael ei ystyried yn risg isel a chael y graddau sêr uwch (oni bai bod tystiolaeth sylweddol o les anifeiliaid gwael neu ddiffyg cydymffurfio) gan fod y systemau lles a rheoli risg wedi'u hadolygu gan drydydd parti achrededig.
- 70 Dylai busnesau newydd nad oes ganddynt dair blynedd o hanes o gydymffurfio ag awdurdod lleol neu gorff sydd wedi'u hachredu gan UKAS gael eu hystyried yn risg uchel yn awtomatig gan nad oes ganddynt unrhyw hanes gweithredol.
- 71 Os codir pryderon yn ystod yr arolygiad sy'n dangos efallai nad yw'r busnes ardystiedig yn gweithredu i'r safonau uchel nac yn rheoli risgiau'n briodol, bydd yr arolygydd yn mynd i'r afael â'r rhain yn unol â'r canllawiau ar faterion gweithdrefnol a bydd y sgôr risg yn cael ei haddasu'n unol â hynny. Yn ogystal, dylid rhoi gwybod yn uniongyrchol am y pryderon hyn i'r corff sydd wedi'i achredu gan UKAS fel y gall ymyrryd a / neu atal neu dynnu ardystiad y busnes yn ôl hefyd.
- 72 Pan fo busnesau wedi'u hardystio gan gorff sydd wedi'i achredu gan UKAS, gall y corff hwnnw hysbysu'r awdurdod lleol perthnasol gyda rhestr o'r busnesau ardystiedig yn eu hardal. Pan gaiff ei hysbysu, a lle mae hawlildiadau cyfrinachedd yn berthnasol, gall yr awdurdod lleol ofyn am adroddiadau arolygu'r corff sydd wedi'u hachredu gan UKAS a gall ddefnyddio'r wybodaeth honno i lywio ei arolygiad ei hun gan gynnwys defnyddio asesiad y corff a achredwyd gan UKAS o gydymffurfiaeth.

- 73 Ar gyfer busnesau trwyddedig presennol nad ydynt wedi'u hardystio gan gorff sydd wedi'i achredu gan UKAS sy'n gwneud cais am adnewyddu trwydded, dylid defnyddio'r Tabl Rheoli Risg canlynol (Tabl 2) i gynhyrchu sgôr risg ar gyfer y busnes. Dylid adolygu pob elfen a rhoi sgôr (1 ar gyfer risg isel a 2 ar gyfer risg uchel). Yna gellir penderfynu ar sgôr gyffredinol.
- 74 Os oes unrhyw ansicrwydd, os na all busnes ddarparu tystiolaeth foddhaol ei fod yn risg isel mewn categori penodol, dylid ei sgorio fel risg uchel.
- 75 Mae angen sgôr o 17 neu lai er mwyn i'r busnes gael ei ystyried yn risg isel ac mae sgôr o 18 neu fwy yn golygu y bydd y busnes yn cael ei ystyried yn un risg uwch.

Tabl 2 – Tabl Sgorio Risg

	Isel (Sgorio 1)	Uchel (Sgorio 2)	Sgôr
Hanes Cydymffurfiaeth - arolygiadau	Mae tystiolaeth ddogfennol o arolygiadau ffurfiol dros y tair blynedd flaenorol yn dangos lefelau cyson ac uchel o gydymffurfiaeth o ran safonau lles a rheoli risg.	Mae arolygiadau ffurfiol dros y tair blynedd flaenorol yn datgelu rhywfaint o ddiffyg cydymffurfio sydd wedi ei gwneud yn ofynnol i'r arolygydd ymyrryd er mwyn i'r busnes gydnabod a mynd i'r afael â'r rhain yn y pen draw. Byddai achosion mwy difrifol o dorri amodau yn denu camau gorfodi eraill: atal dros dro, dirymu, erlyn.	
Hanes Cydymffurfiaeth – camau dilynol	Dim tystiolaeth o gamau dilynol gan awdurdod lleol yn ystod y flwyddyn ddiwethaf ar wahân i roi copi o'r adroddiad arolygu i ddeiliad y drwydded, neu anfon llythyr atynt yn nodi rhai meysydd gweinyddol bach i'w gwella (e.e. mân faterion cadw cofnodion).	Camau dilynol gan yr awdurdod lleol, megis anfon llythyrau atynt, a ysgogwyd gan ddiffyg cydymffurfio lefel isel nad eir i'r afael ag ef, neu am nad yw'r busnes yn cydnabod arwyddocâd yr angen i fynd i'r afael â'r diffyg cydymffurfio.	
Hanes Cydymffurfiaeth - ail-arolygu	Nid oes angen ail-arolygu (ar wahân i arolygiad dirybudd safonol) cyn yr arolygiad / adnewyddu trwydded arfaethedig nesaf	Angen ail-arolygu er mwyn sicrhau cydymffurfiaeth.	

	Isel (Sgorio 1)	Uchel (Sgorio 2)	Sgôr
Hanes Cwynion – cwynion i'r ALI	Ni dderbyniwyd unrhyw gwynion yn uniongyrchol i'r ALI y gellir eu cyfiawnhau mewn perthynas â safonau lles neu faterion gweithdrefnol yn ystod y tair blynedd flaenorol.	Derbyniwyd cwynion lefel isel a brofwyd yn nodi pryderon ynghylch deiliad y busnes / trwydded o fewn y tair blynedd flaenorol.	
Hanes Cwynion – cwynion i'r busnes	Mae deiliad y drwydded yn cofnodi ac yn dogfennu unrhyw adborth a dderbynnir yn uniongyrchol, er mwyn dangos cydymffurfiaeth a pharodrwydd i fynd i'r afael â phroblemau, a gall ddarparu tystiolaeth o hyn.	Nid yw deiliad y drwydded yn cofnodi adborth a dderbynnir yn uniongyrchol nac yn dangos parodrwydd i fynd i'r afael ag unrhyw broblemau a nodwyd.	
Gwerthfawrogi safonau lles - cyfoethogi	Dealltwriaeth gadarn gan ddeiliad y drwydded o gyfoethogi amgylcheddol perthnasol sy'n berthnasol i'r gweithgaredd (wedi'i lywio gan gyngor arbenigol), gyda'r defnydd a ddangoswyd.	Ychydig o gyfoethogi amgylcheddol sy'n bresennol, a ddefnyddir yn anghyson a'i bwysigrwydd heb ei ddeall na'i werthfawrogi mewn gwirionedd.	
Gwerthfawrogi peryglon / risgiau	Mae deiliad y drwydded yn deall ei rôl a'i gyfrifoldebau'n glir o dan y ddeddfwriaeth. Mae peryglon i staff ac anifeiliaid yn cael eu deall yn glir, eu rheoli'n briodol a'u hadolygu gyda thystiolaeth ategol lle'n berthnasol, gan gynnwys iechyd, ymddygiad a deiet.	Nid yw deiliad y drwydded yn ymgysylltu'n llawn â'i rôl/cyfrifoldebau, nid oes ganddo amser i gyflawni'r rôl, dim system ar gyfer adolygu ac ailasesu peryglon i anifeiliaid a staff.	
Gwerthfawrogi peryglon / risgiau - cynnal a chadw	Mae rhaglen cynnal a chadw, atgyweirio ac amnewid wedi'i chynllunio'n briodol ar gyfer seilwaith ac offer wedi'i sefydlu.	Dim rhaglen cynnal a chadw wedi'i chynllunio. Caniateir i'r adeilad, y gosodiadau a'r offer ddirywio cyn gweithredu.	
Gwerthfawrogi peryglon / risgiau – gwybodaeth a phrofiad	Mae gan y staff wybodaeth arbenigol a phriodol am y dosbarthiadau / rhywogaethau a gedwir. Mae digon o staff, amser ac adnoddau ar gyfer monitro rheolaidd dyddiol a digonol, a gwelir tystiolaeth o hyn yng nghofnodion a rotâu staff.	Nid oes gan staff allweddol brofiad / gwybodaeth am y rhywogaeth. Mae'n ymddangos bod y staff wedi'u gorlwytho a / neu heb gymorth gan y rheolwyr, pethau ddim yn cael eu gwneud yn drylwyr.	

	Isel (Sgorio 1)	Uchel (Sgorio 2)	Sgôr
Gwerthfawrogi peryglon / risgiau – ymdrin â phroblemau	Rolau diffiniedig clir / cyfrifoldebau staff, gyda phrosesau clir ar gyfer adrodd a mynd i'r afael ag unrhyw faterion a nodwyd.	Diffyg unrhyw broses, neu berchnogaeth a chyfrifoldeb yn y busnes i nodi ac ymdrin â phroblemau.	
Gweithdrefnau rheoli lles – gweithdrefnau ysgrifenedig	Gweithdrefnau ysgrifenedig / polisïau wedi'u dogfennu'n glir, eu gweithredu a'u hadolygu'n briodol.	Gweithdrefnau / polisïau ysgrifenedig cyfyngedig. Dim rheolaeth na chyfeiriad strategol cyffredinol.	
Gweithdrefnau rheoli lles – goruchwylio staff	Goruchwylio staff mewn ffordd briodol yn amlwg lle bo hynny'n berthnasol.	Goruchwyliaeth staff yn annigonol yn amlwg yn ystod yr arolygiad neu o'r cofnodion hyfforddi.	
Gweithdrefnau rheoli lles – cadw cofnodion	Cedwir yr holl gofnodion gofynnol ac maent ar gael.	Safon wael o ran cadw cofnodion, cofnodion wedi dyddio neu y mae'n ymddangos eu bod yn cael eu creu – diffyg gwerthfawrogiad o berthnasedd cofnodion.	
Gweithdrefnau rheoli lles - hyfforddiant	Rhaglen hyfforddi wedi'i chynllunio ar gyfer staff i adolygu ac asesu cymhwysedd, gyda chofnodion hyfforddiant wedi'u dogfennu.	Ychydig neu ddim tystiolaeth o hyfforddiant perthnasol neu system ar gyfer adolygu ac ailasesu.	
Cyfanswm Sgôr o 17 neu lai = Risg isel Sgôr o 18 neu fwy = Risg uwch.			
Sgôr Risg			

Cwestiynau cyffredin

Y broses o ddarparu sgôr risg

C1. Pryd ddylai busnesau gael eu graddio?

76 Dylid graddio busnesau yn dilyn arolygiad sy'n digwydd cyn rhoi/adnewyddu'r drwydded neu ailaryoliad y gofynnwyd amdano. Gall busnesau gael eu hail-raddio hefyd yn dilyn arolygiad dirybudd neu ychwanegol (e.e. yn dilyn cwyn), os tynnir sylw at broblemau o bwys sy'n gofyn am weithredu dilynol.

C2. Pryd ddylai busnesau newydd gael eu graddio?

77 Dylid graddio busnesau newydd yn dilyn eu harolygiad cychwynnol.

C3. Pa wybodaeth ddylai'r awdurdod lleol ei darparu gyda'r radd seren yn dilyn yr arolygiad lle penderfynwyd ar radd?

78 Dylid darparu'r wybodaeth ganlynol yn ysgrifenedig:

- a. Y radd seren ei hun.
- b. Manylion yn egluro pam y cafodd y busnes ei raddio fel y gwnaeth. Dylai hyn gynnwys rhestr o'r safonau uwch y mae'r busnes yn methu â'u bodloni ar hyn o bryd, neu restr o'r safonau gofynnol y mae'r busnes yn methu â'u bodloni os ystyrir ei fod yn y categori mân fethiant. Dylai hyn gynnwys copi o'r tabl rheoli risg sy'n dangos y sgorau o dan bob pwynt hefyd. Rhaid i'r manylion a gofnodir fod yn ddigonol i gefnogi'r radd a roddwyd ar gyfer pob elfen er mwyn hwyluso monitro mewnol neu alluogi adolygu lle caiff apêl ei gwneud.
- c. Manylion y broses apelio a'r dyddiad cau ar gyfer gwneud apêl.

Y broses apelio

79 Er mwyn sicrhau tegwch i fusnesau, rhaid i awdurdodau lleol fod â gweithdrefn apelio ar waith i fusnesau herio'r radd seren a roddir mewn perthynas â'u busnes. Mae'r weithdrefn apelio'n berthnasol pan fo'r busnes yn dymuno herio'r radd seren a roddwyd fel un nad yw'n adlewyrchu safonau lles anifeiliaid a lefel risg eu busnes ar adeg yr arolygiad. Ni ddylid defnyddio'r broses hon os yw'r busnes wedi gwneud gwelliannau i'w fusnes ac yn dymuno cael ei ailasesu – yn yr achos hwn, dylai wneud cais am ailaryoliad.

C5. Sut y gall busnes apelio yn erbyn ei radd seren?

80 Os yw busnes yn dymuno apelio yn erbyn y radd seren a roddwyd gan y 'swyddog arolygu' (h.y. y swyddog sy'n cynnal yr arolygiad) ar ran yr Awdurdod Lleol, dylid gwneud yr apêl yn ysgrifenedig (gan gynnwys drwy e-bost) i'r Awdurdod Lleol.

81 Dylid annog busnes sy'n anghytuno â gradd i drafod hyn yn anffurfiol yn gyntaf gyda'r 'swyddog arolygu' fel bod cyfle i esbonio'r radd a ddyfarnwyd i'r busnes.

Gallai hyn helpu i ddatrys y mater heb i'r busnes orfod cyflwyno apêl. Nid yw unrhyw drafodaethau o'r fath yn rhan o'r broses apelio ffurfiol ac nid ydynt yn newid y dyddiad cau ar gyfer cyflwyno apêl. Dylid egluro hyn i'r busnes fel y gall gyflwyno apêl, a gall ei thynnu'n ôl wedyn, os yw'n dymuno.

- 82 Mae gan fusnesau 21 diwrnod (gan gynnwys penwythnosau a gwyliau banc) yn dilyn cyhoeddi eu trwydded i apelio yn erbyn y radd seren.

C6. Sut y bydd Awdurdod Lleol yn penderfynu ar ganlyniad yr apêl?

- 83 Dylai'r apêl gael ei phenderfynu naill ai gan bennaeth yr adran a gyhoeddodd y drwydded yn yr Awdurdod Lleol, neu gan ddirprwy dynodedig, neu gan swyddog cyfatebol mewn awdurdod arall. Ni fydd unrhyw swyddog sy'n ymwneud â chynhyrchu'r radd, na'r arolygiad y seilir y radd arno, yn ystyried yr apêl.
- 84 Mae gan yr Awdurdod Lleol 21 diwrnod (gan gynnwys penwythnosau a gwyliau banc) o'r dyddiad y mae'n derbyn yr apêl i ystyried yr apêl, ac yn y cyfnod hwnnw mae'n rhaid iddo roi penderfyniad i'r busnes.
- 85 Bydd Awdurdod Lleol yn penderfynu ar ganlyniad apêl drwy ystyried y ddogfennaeth sy'n gysylltiedig â'r arolygiad a hanes blaenorol y busnes. Mewn rhai amgylchiadau, efallai y bydd angen ymweliad arall â'r sefydliad. Dylai'r broses apelio fod yn dryloyw. Bydd costau unrhyw arolygiadau ychwanegol sy'n gysylltiedig â'r apêl yn cael eu talu gan yr ymgeisydd oni bai ei bod yn arwain at ddyfarnu gradd uwch. Bydd hyn yn dibynnu ar natur yr anghydfod ac a ellir gwneud penderfyniad ai peidio ar sail y ddogfennaeth.

Ceisiadau am ail-arolygiadau at ddibenion ail-raddio

86. Er mwyn sicrhau tegwch i fusnesau, rhaid bod gan Awdurdodau Lleol weithdrefn ar gyfer cynnal ail-arolygiadau ar gais y busnes i ailasesu ei radd seren.
87. Mae'r mecanwaith ail-arolygu'n berthnasol mewn achosion lle mae busnesau sydd â graddau o '1' i '4' wedi derbyn eu gradd ac wedi gwneud y gwelliannau angenrheidiol wedyn i fynd i'r afael â diffyg cydymffurfio a nodwyd yn ystod arolygiad blaenorol yr Awdurdod Lleol. Dylai busnesau fod yn ymwybodol y gallai ail-arolygu at ddibenion ail-raddio arwain at ddyfarnu gradd is yn hytrach na gradd uwch.

C7. Pwy sy'n talu am ymweliad ail-arolygu?

88. Mae ail-arolygiad yn dod o dan adennill costau'n llawn, ac felly bydd yn ofynnol i'r busnes dalu am gostau'r arolygiad.

C8. Pryd mae'r ail-arolygiad yn cael ei gynnal?

89. Dylid cynnal yr ail-arolygiad o fewn tri mis i dderbyn y cais. Os na fydd ail-arolygiad yn digwydd o fewn y tri mis, gall y busnes godi'r mater gyda phennaeth yr adran drwyddedu yn yr Awdurdod Lleol. Os na ellir datrys y mater, mae gan y busnes hawl i droi at weithdrefn gwyno'r Awdurdod Lleol.

C9. Faint o ailaryoliadau all busnes ofyn amdanynt?

90. Nid oes terfyn ar nifer yr ymweliadau ail-aryoliu y gall busnes ofyn amdanynt, fodd bynnag, codir ffi am bob ymweliad ar sail adennill costau'n llawn.

C10. Sut y dylai busnes ofyn am ailaryoliad?

91. Dylid gwneud cais am ailaryoliad yn ysgrifenedig (gan gynnwys drwy e-bost) a dylai amlinellu'r achos dros ailaryoliad, h.y. dylai nodi'r camau a gymerwyd gan y busnes i wella lefel y cydymffurfio neu les ers yr aryoliad a, lle'n briodol, dylai gynnwys tystiolaeth ategol. Dylai'r achos sy'n cefnogi'r cais gyfeirio at y camau hynny yr hysbyswyd y busnes gan yr Awdurdod Lleol y byddai angen eu cymryd er mwyn cael gradd uwch.

C11. A oes rhaid i'r Awdurdod Lleol gytuno â phob cais am ailaryoliadau?

92. Nac oes. Os na chaiff yr achos a gyflwynir gan y busnes ei gadarnhau neu os na ddarperir digon o dystiolaeth, gall yr Awdurdod Lleol wrthod cynnal ailaryoliad ar y sail honno. Os yw'n gwneud hynny, rhaid i'r Awdurdod Lleol egluro pam mae'r cais yn cael ei wrthod ar hyn o bryd a dylai ail-bwysleisio'r camau blaenoriaeth y mae'n rhaid eu cymryd er mwyn gwella'r radd, ac egluro pa dystiolaeth fydd ei hangen er mwyn cytuno i ailaryoliad wrth dderbyn cais pellach. Os yw'r busnes yn anghytuno â phenderfyniad yr Awdurdod Lleol i wrthod cais am ailaryoliad, gall godi'r mater gyda phennaeth yr adran drwyddedu yn yr Awdurdod Lleol. Os na ellir datrys y mater, mae gan y busnes hawl i droi at weithdrefn gwyno'r Awdurdod Lleol.

C12. Os oes achos yn cefnogi'r cais, a oes rhaid cynnal ailaryoliad neu a ellir rhoi gradd newydd ar sail tystiolaeth ddogfennol?

93. Rhaid cynnal ailaryoliad. Ni ddylid rhoi gradd newydd ar sail tystiolaeth ddogfennol yn unig.

C13. Pan fydd ailaryoliad yn cael ei gynnal, a ddylai fod yn ddirybudd?

94. Bydd hyn yn dibynnu ar y rheswm dros yr ailaryoliad. Gall yr ailaryoliadau fod drwy apwyntiad, oni bai bod angen ymweliad dirybudd er mwyn sicrhau bod cydymffurfiaeth yn cael ei gwirio'n briodol (e.e. os oedd y diffyg cydymffurfio'n gysylltiedig â safonau glendid).

C14. Os nad yw safonau wedi gwella neu os ydynt wedi dirywio ar adeg yr ailaryoliad, a ddylid rhoi gradd is?

95. Ar adeg yr ailaryoliad, dylai swyddog yr Awdurdod Lleol nid yn unig wirio bod y gwelliannau gofynnol wedi'u gwneud, ond dylent asesu'r safonau parhaus hefyd. Mae hyn yn golygu y gallai'r radd godi, gostwng neu aros yr un fath. Lle'n briodol, dylid ymdrin ag achosion o amrywio, atal neu ddirymu'r drwydded gan ddefnyddio'r prosesau a ddisgrifir ym mharagraffau 21-31.

C15. A ddylid cyhoeddi'r graddau?

96. Gall y busnes arddangos y radd seren. Yn ogystal, rydym yn annog Awdurdodau Lleol i gadw rhestr o fusnesau trwyddedig a'u graddau cysylltiedig ar eu gwefannau.